



REPUBLICA ARGENTINA
SECRETARIA DE ESTADO DE CULTURA Y EDUCACION

DONACION
DE
Oficial

Sala

Enc. 24p. 7/21/1968

ESTADISTICA EDUCATIVA



COMUNICADOS PARA LA PRENSA

3001215
20.05
(222)

BIBLIOTECA NACIONAL
DE MAESTROS

AÑO 1967

Hemos reunido en el presente folleto los comunicados para la prensa publicados por este Departamento durante el año 1967. Estos comunicados, con resúmenes y series correspondientes a todos los niveles, fueron preparados especialmente con el objeto de llevar al conocimiento del público en general, a través de la prensa escrita, oral y televisiva, un resumen de la actividad educativa. Asimismo han servido para llegar con las cifras estadísticas a to dos los declarantes que contribuyen a su producción con una información veraz y precisa.

Nuestros usuarios encontrarán en este trabajo la reunión de una serie de cuadros que si bien no componen una información sistematizada como en las habituales publicaciones del Departamento, contienen datos de actualidad e interés para sus estudios e investigaciones.

BIBLIOTECA NACIONAL
DE MAESTROS

I N D I C E P O R N U M E R O D E L C O M U N I C A D O

<u>COMUNICADO N°</u>	<u>EDUCACION</u>		<u>Página</u>	<u>COMUNICADO N°</u>	<u>EDUCACION</u>		<u>Página</u>
1	Superior	Profesorados de Educación Pre-primaria - Año 1966.....	1	20	---	Boletín Informativo - "Estadística Educativa - 1965".....	22
2	Superior	Universitaria - Ciencias Médicas - Facultades y Escuelas - Año 1966.....	2	21	Primaria	Alumnos matriculados - Años 1915-1965.....	23
3	Media	Normal - Maestros Normales egresados - Años 1956-1965.....	3	22	Superior	Universitaria - Ciencias Sociales - Facultades y Escuelas - Año 1966.....	24
4	Primaria	Escuelas Primarias - Años 1962-1966.....	4	23	Media	Bachilleratos - Alumnos matriculados - Años 1915-1965.....	25
5	Media	Bachilleratos Especiales - Establecimientos y alumnos por especialidad - Año 1966.....	5	24	Superior	Extra-universitaria - Alumnos matriculados - Años 1956-1965...	26
6	Superior	Universitaria - Ciencias Exactas y Naturales e Ingeniería - Facultades y Escuelas - Año 1966.....	6	25	Primaria	Alumnos matriculados en escuelas diferenciales - Año 1966.....	27
7	Media	Agropecuaria - Establecimientos y alumnos - Años 1962-1966....	7	26	Media	Misiones Monotécnicas - Alumnos matriculados - Años 1962-1966.	28
8	Media	Comercial - Peritos Mercantiles egresados - Años 1951-1965....	8	27	Media	Técnica Industrial - Alumnos matriculados - Años 1915-1965....	29
9	Media	Asistencial - Establecimientos y alumnos - Años 1960-1965.....	9	28	Primaria	Alumnos matriculados en escuelas de doble escolaridad - Año 1967.....	30
10	Pre-primaria	Jardines, Secciones, Alumnos matriculados y Personal Docente - Años 1951-1965.....	10	29	Superior	Extra-universitaria - Egresados con título de Profesor - Años 1961-1965.....	31
11	Primaria	Egresados de 6° grado - Años 1958-1965.....	11	30	Media	Artística - Alumnos matriculados - Años 1952-1965.....	33
12	Media	Bachillerato - Bachilleres egresados - Años 1956-1965.....	12	31	Primaria	Edad Escolar - Matriculados nuevos y Repitientes - Años 1962-1965.....	34
13	---	Estructura General de la Educación en la República Argentina - Año 1967.....	13	32	Superior	Universitaria - Agronomía y Veterinaria - Alumnos egresados - Años 1942-1966.....	35
14	Media	Normal - Alumnos matriculados - Años 1915-1965.....	15	33	Primaria	Edad Escolar - Relación alumno-grado - Años 1956-1965.....	37
15	Superior	Universitaria - Universidad Tecnológica Nacional - Alumnos inscriptos - Años 1953-1966.....	16	34	Media	Técnica Profesional - Alumnos matriculados - Años 1956-1965...	39
16	Superior	Universitaria - Universidad Tecnológica Nacional - Alumnos egresados - Años 1957-1966.....	17	35	---	Población y alumnos matriculados - Años 1963, 1964 y 1965.....	40
17	Media	Comercial - Alumnos matriculados - Años 1915-1965.....	18	36	Superior	Universitaria - Egresados en Ciencias Médicas - Año 1965.....	43
18	Primaria	Desgranamiento Escolar - Ciclo 1959-1965.....	19	37	Media	Ciclo Básico, Bachilleratos, Normal - Retención y desgranamiento - ciclos 1952-1956 - 1961-1965.....	45
19	---	La Estadística Educativa - Etapas del proceso estadístico.....	21	38	Media	Comercial - Retención y desgranamiento - ciclos 1952-1956 - 1961-1965.....	47

I N D I C E P O R N I V E L D E E D U C A C I O N

INFORMACION GENERAL

	Página
Comunicado N° 13 Estructura General de la Educación en la República Argentina - Año 1967.....	13
" " 19 La Estadística Educativa - Etapas del proceso estadístico.....	21
" " 20 Boletín Informativo - "Estadística Educativa - 1965".....	22
" " 35 Población y alumnos matriculados - Años 1963, 1964 y 1965.....	40

EDUCACION PRE-PRIMARIA

Comunicado N° 10 Jardines, Secciones, Alumnos matriculados y Personal Docente - Años 1951-1965.....	10
---	----

EDUCACION PRIMARIA

Comunicado N° 4 Escuelas Primarias - Años 1962-1966.....	4
" " 11 Egresados de 6° grado - Años 1958-1965.....	11
" " 18 Desgranamiento Escolar - Ciclo 1959-1965.....	19
" " 21 Alumnos matriculados - Años 1915-1965.....	23
" " 25 Alumnos matriculados en escuelas diferenciales - Año 1966.....	27
" " 28 Alumnos matriculados en escuelas de doble escolaridad - Año 1967.....	30
" " 31 Edad Escolar - Matriculados nuevos y Repitientes - Años 1962-1965.....	34
" " 33 Edad Escolar - Selección alumno-grado - Años 1956-1965.....	37

EDUCACION MEDIA

	Página
Comunicado N° 3 Normal - Maestros Normales egresados - Años 1956-1965.....	3
" " 5 Bachilleratos Especiales - Establecimientos y alumnos por especialidad - Año 1966.....	5
" " 7 Agropecuaria - Establecimientos y alumnos - Años 1962-1966.....	7
" " 8 Comercial - Peritos Mercantiles egresados - Años 1951-1965.....	8
" " 9 Asistencial - Establecimientos y alumnos - Años 1960-1965.....	9
" " 12 Bachillerato - Bachilleres egresados - Años 1956-1965.....	12
" " 14 Normal - Alumnos matriculados - Años 1915-1965.....	15
" " 17 Comercial - Alumnos matriculados - Años 1915-1965.....	18
" " 23 Bachilleratos - Alumnos matriculados - Años 1915-1965.....	25
" " 26 Misiones Monotécnicas - Alumnos matriculados - Años 1962-1966..	28
" " 27 Técnica Industrial - Alumnos matriculados - Años 1915-1965.....	29
" " 30 Artística - Alumnos matriculados - Años 1952-1965.....	33
" " 34 Técnica Profesional - Alumnos matriculados - Años 1956-1965....	39
" " 37 Ciclo Básico, Bachilleratos, Normal - Retención y desgranamiento - ciclos 1952-1956 - 1961-1965.....	45
" " 38 Comercial - Retención y desgranamiento - ciclos 1952-1956 - 1961-1965.....	47

EDUCACION SUPERIOR

Comunicado N° 1 Profesorados de Educación Pre-primaria - Año 1966.....	1
" " 2 Universitaria - Ciencias Médicas - Facultades y Escuelas - Año 1966.....	2
" " 6 Universitaria - Ciencias Exactas y Naturales e Ingeniería - Facultades y Escuelas - Año 1966.....	6
" " 15 Universitaria - Universidad Tecnológica Nacional - Alumnos inscriptos - Años 1953-1966.....	16
" " 16 Universitaria - Universidad Tecnológica Nacional - Alumnos egresados - Años 1957-1966.....	17
" " 22 Universitaria - Ciencias Sociales - Facultades y Escuelas - Año 1966.....	24
" " 24 Extra-universitaria - Alumnos matriculados - Años 1956-1965....	26
" " 29 Extra-universitaria - Egresados con título de Profesor - Años 1961-1965.....	31
" " 32 Universitaria - Agronomía y Veterinaria - Alumnos egresados - Años 1942-1966.....	35
" " 36 Universitaria - Egresados en Ciencias Médicas - Año 1965.....	43

COMUNICADO N° 1 PARA LA PRENSA - AÑO 1967

FUNCIONAN EN EL PAIS 22 PROFESORADOS DE EDUCACION PRE-PRIMARIA

EL DEPARTAMENTO DE ESTADISTICA EDUCATIVA de la Secretaría de Estado de Cultura y Educación informa:

En el año 1966, funcionaron en el país, 22 institutos para la formación de profesores de educación pre-primaria, con 1.706 alumnos y 182 profesores.

En el cuadro que se presenta a continuación se consignan dichas cifras discriminadas por jurisdicción y dependencias.-

JURISDICCION	PROFESORADOS DE EDUCACION PRE-PRIMARIA								
	INSTITUTOS			ALUMNOS			PROFESORES		
	Total	Oficial	Privada	Total	Oficial	Privada	Total	Oficial	Privada
REPUBLICA ARGENTINA.....	22	9	13	1.706	975	731	182	87	95
Capital Federal.....	3	1	2	461	293	168	39	24	15
Buenos Aires.....	8	5	3	764	578	186	59	42	17
Córdoba.....	4	1	3	184	38	146	20	6	14
Mendoza.....	1	-	1	64	-	64	6	-	6
Misiones.....	1	-	1	24	-	24	2	-	2
Santa Fe.....	3	1	2	156	47	109	31	5	26
Santiago del Estero.....	1	-	1	34	-	34	15	-	15
Tucumán.....	1	1	-	19	19	-	10	10	-

COMUNICADO Nº 2 PARA LA PRENSA - AÑO 1967

CIENCIAS MEDICAS: EN 34 FACULTADES O ESCUELAS UNIVERSITARIAS, SE IMPARTEN ESTAS DISCIPLINAS

EL DEPARTAMENTO DE ESTADISTICA EDUCATIVA de la Secretaría de Estado de Cultura y Educación informa:

Funcionaron en todo el país, en el año 1966, 34 institutos de carácter universitario donde se cursan carreras médicas - 27 de ellos son de dependencia nacional y los 7 restantes pertenecen a la esfera privada.

En el cuadro presentado a continuación, se los discrimina por dependencia y especialidad.-

D E P E N D E N C I A	FACULTADES O ESCUELAS UNIVERSITARIAS DE:				
	TOTAL	Medicina	Odontología	Farmacología	Auxiliares de la Medicina
TOTAL GENERAL.....	34	9	5	8	12
UNIVERSIDADES NACIONALES.....	27	7	5	6	9
Universidad de Buenos Aires.....	5	1	1	1	2
Universidad Nacional de La Plata.....	5	1	-	1	3
Universidad Nacional de Córdoba.....	5	1	1	1	2
Universidad Nacional del Nordeste.....	2	1	1	-	-
Universidad Nacional de Cuyo.....	2	1	-	1	-
Universidad Nacional del Litoral.....	4	1	1	1	1
Universidad Nacional de Tucumán.....	4	1	1	1	1
UNIVERSIDADES PRIVADAS (Registradas).....	7	2	-	2	3
Universidad del Salvador.....	2	1	-	-	1
Universidad del Museo Social Argentino.....	1	-	-	-	1
Universidad Católica de Mar del Plata.....	1	-	-	-	1
Universidad Católica de Córdoba.....	2	1	-	1	-
Universidad Privada "Juan A. Mesa".....	1	-	-	1	-

SECRETARIA DE ESTADO DE CULTURA Y EDUCACION

Departamento de Estadística Educativa
Paraguay 1657-1er.piso - Buenos Aires

COMUNICADO N° 3 PARA LA PRENSA - AÑO 1967

213.201 MAESTROS EGRESARON DE LAS ESCUELAS NORMALES ENTRE 1956 Y 1965

EL DEPARTAMENTO DE ESTADISTICA EDUCATIVA de la Secretaría de Estado de Cultura y Educación informa:

En 10 años el número de egresados con título de maestro normal alcanzó la suma de 213.201. De esta cifra 193.700 pertenecen al sexo femenino, lo que representa el 90,9 % del total.
Las cifras por año fueron las siguientes:

AÑO	EGRESADOS		
	TOTAL	Mujeres	% Mujeres
1956	15.178	13.741	90,5
1957	17.603	16.068	91,3
1958	18.328	16.762	91,5
1959	18.869	17.187	91,1
1960	20.805	18.863	90,7

AÑO	EGRESADOS		
	TOTAL	Mujeres	% Mujeres
1961	20.926	18.956	90,6
1962	22.636	20.581	90,9
1963	24.584	22.456	91,3
1964	26.054	23.647	90,8
1965	28.228	25.439	90,1

A continuación se consigna su distribución por jurisdicción:

Jurisdicción	Egresados	Jurisdicción	Egresados
Buenos Aires.....	60.909	San Luis.....	3.088
Capital Federal.....	38.314	Misiones.....	2.976
Córdoba.....	23.543	La Rioja.....	2.191
Santa Fe.....	21.521	Jujuy.....	1.658
Entre Ríos.....	10.571	La Pampa.....	1.622
Mendoza.....	8.413	Formosa.....	1.061
Tucumán.....	7.238	Chubut.....	1.046
Gorrientes.....	6.838	Río Negro.....	1.007
Chaco.....	4.820	Neuquén.....	615
Salta.....	4.213	Santa Cruz.....	181
Santiago del Estero.....	4.200	Tierra del Fuego.....	12
San Juan.....	3.988		
Catamarca.....	3.176	TOTAL.....	213.201

-----0000000-----

Buenos Aires, 29 de marzo de 1967.-

20.672 ESCUELAS PRIMARIAS FUNCIONARON EN 1966

EL DEPARTAMENTO DE ESTADISTICA EDUCATIVA de la Secretaría de Estado de Cultura y Educación informa:

Distribuidas en todo el territorio de la República, funcionaron 20.672 escuelas primarias en el año 1966, de las cuales 18.669 pertenecieron a la dependencia oficial y 2.003 a la privada.

Las cifras, discriminadas por jurisdicción y dependencia fueron las siguientes:

Jurisdicción	ESCUELAS					Jurisdicción	ESCUELAS				
	TOTAL	Nacio- nales	Provin- ciales	Munici- pales	Priva- das		TOTAL	Nacio- nales	Provin- ciales	Munici- pales	Priva- das
TOTALES.....	20.672	7.897	10.694	78	2.003	La Rioja.....	373	247	119	-	7
Capital Federal.....	1.117	727	-	10	380	Mendoza.....	722	236	399	10	77
Buenos Aires.....	5.399	357	4.205	-	837	Misiones.....	593	382	171	-	40
Gran Buenos Aires.....	1.639	85	1.019	-	535	Neuquén.....	191	155	33	-	3
demás partidos.....	3.760	272	3.186	-	302	Río Negro.....	254	221	19	-	14
Catamarca.....	433	306	125	-	2	Salta.....	588	404	159	-	25
Córdoba.....	2.266	961	1.424	58	223	San Juan.....	374	181	180	-	13
Corrientes.....	937	582	340	-	15	San Luis.....	467	305	154	2	8
Chaco.....	810	548	241	-	21	Santa Cruz.....	42	2	32	-	8
Chubut.....	210	166	32	-	12	Santa Fe.....	1.772	444	1.159	-	169
Entre Ríos.....	1.322	264	991	-	67	Santiago del Estero.....	1.027	726	289	-	12
Formosa.....	310	214	88	-	8	Tierra del Fuego.....	12	8	-	-	4
Jujuy.....	400	179	217	-	4	Tucumán.....	744	407	294	-	43
La Pampa.....	309	275	23	-	11						

El siguiente cuadro presenta la evolución del número de escuelas en los últimos cinco años.

AÑOS	ESCUELAS				
	TOTAL	Nacional	Provincial	Municipal	Privada
1962	19.139	7.627	9.911	65	1.536
1963	19.392	7.674	9.943	77	1.698
1964	19.982	7.713	10.364	92	1.813
1965	20.321	7.862	10.470	79	1.910
1966	20.672	7.897	10.694	78	2.003

-----oocOooo-----

Buenos Aires, 5 de abril de 1967.-

SECRETARIA DE ESTADO DE CULTURA Y EDUCACION

Departamento de Estadística Educativa
Paraguay 1657-1er.piso - Buenos Aires

COMUNICADO Nº 5 PARA LA PRENSA - AÑO 1967

BACHILLERATOS ESPECIALES: Funcionaron 137 establecimientos con 22.256 alumnos en el año 1966

EL DEPARTAMENTO DE ESTADISTICA EDUCATIVA de la Secretaría de Estado de Cultura y Educación informa:

En 1966 funcionaron en todo el país 137 establecimientos destinados a Bachilleratos Especiales, con una matrícula de 22.256 alumnos. En primer término figuran, la provincia de Córdoba con 37 establecimientos y la Capital Federal con 6.797 alumnos. De las 7 especialidades, Bachillerato Comercial fué el que contó con mayor número de establecimientos y alumnos, funcionando 65 con 9.588 alumnos.

En el cuadro que sigue, se detallan los establecimientos y alumnos por jurisdicción y especialidad:

Jurisdicción	B A C H I L L E R A T O															
	TOTAL		Agrotécnico		Artístico		Bilingüe en Ciencias y Letras		en Ciencias y Letras		Comercial		Humanista		Extranjeros	
	Esta blec.	Alumnos	Esta blec.	Alumnos	Esta blec.	Alumnos	Esta blec.	Alumnos	Esta blec.	Alumnos	Esta blec.	Alumnos	Esta blec.	Alumnos	Esta blec.	Alumnos
REPUBLICA ARGENTINA.....	137	22.256	29	3.509	1	373	12	1.862	7	3.640	65	9.588	21	2.837	2	447
Capital Federal.....	26	6.797	-	-	-	-	9	1.475	5	3.475	8	841	2	559	2	447
Buenos Aires.....	30	3.497	7	832	1	373	3	387	1	35	14	1.525	4	355	-	-
Gran Buenos Aires....	17	1.878	-	-	-	-	3	387	1	35	11	1.240	2	216	-	-
demás partidos.....	13	1.619	7	832	1	373	-	-	-	-	3	275	2	139	-	-
Catamarca.....	1	76	-	-	-	-	-	-	-	-	-	-	1	76	-	-
Córdoba.....	37	6.540	5	308	-	-	-	-	-	-	26	5.539	6	693	-	-
Corrientes.....	2	119	-	-	-	-	-	-	-	-	2	119	-	-	-	-
Chaco.....	1	182	-	-	-	-	-	-	-	-	1	182	-	-	-	-
Chubut.....	1	60	-	-	-	-	-	-	-	-	1	60	-	-	-	-
Entre Ríos.....	2	204	-	-	-	-	-	-	-	-	2	204	-	-	-	-
Mendoza.....	11	2.099	10	1.890	-	-	-	-	-	-	1	209	-	-	-	-
Misiones.....	3	267	2	198	-	-	-	-	-	-	-	-	1	69	-	-
Río Negro.....	6	407	2	149	-	-	-	-	-	-	3	214	1	44	-	-
Salta.....	2	439	-	-	-	-	-	-	-	-	1	174	1	265	-	-
San Juan.....	2	424	-	-	-	-	-	-	-	-	1	184	1	240	-	-
San Luis.....	1	27	1	27	-	-	-	-	-	-	-	-	-	-	-	-
Santa Cruz.....	1	31	1	31	-	-	-	-	-	-	-	-	-	-	-	-
Santa Fe.....	1	61	-	-	-	-	-	-	-	-	1	61	-	-	-	-
Santiago del Estero.....	2	214	-	-	-	-	-	-	-	-	1	66	1	148	-	-
Tierra del Fuego.....	1	74	1	74	-	-	-	-	-	-	-	-	-	-	-	-
Tucumán.....	7	738	-	-	-	-	-	-	1	130	3	220	3	388	-	-

No existen Bachilleratos Especiales en Formosa, Jujuy, La Pampa, La Rioja y Neuquén.-

-----000000-----

Buenos Aires, 12 de abril de 1967.-

SECRETARIA DE ESTADO DE CULTURA Y EDUCACION
Departamento de Estadística Educativa
Paraguay 1657-1er.piso - Buenos Aires

COMUNICADO N° 6 PARA LA PRENSA - AÑO 1967

CIENCIAS EXACTAS Y NATURALES E INGENIERIA: Son 73 las Facultades o Escuelas Universitarias donde se están enseñando estas carreras

EL DEPARTAMENTO DE ESTADISTICA EDUCATIVA de la Secretaría de Estado de Cultura y Educación informa:

En 73 facultades o escuelas universitarias de todo el país, en el año 1966, se impartía enseñanza de las carreras de Ciencias Exactas y Naturales e Ingeniería. 50 pertenecían a dependencia nacional, 5 a provincial y 18 a privada.

En el siguiente cuadro se las discrimina por Universidad y por ramas:

DEPENDENCIA:	FACULTADES O ESCUELAS UNIVERSITARIAS DE:				
	TOTAL	Agronomía y Vete- rinaría	Arquitec- tura	Cs.Exactas y Naturales	Ingeniería
TOTAL GENERAL.....	73	14	11	15	33
UNIVERSIDADES NACIONALES.....	50	8	7	13	22
Universidad de Buenos Aires.....	4	1	1	1	1
Universidad Nacional de La Plata.....	7	2	1	3	1
Universidad Nacional del Sur.....	3	1	-	1	1
Universidad Nacional de Córdoba.....	5	1	1	2	1
Universidad Nacional del Nordeste.....	5	1	1	1	2
Universidad Nacional de Cuyo.....	6	1	1	2	2
Universidad Nacional del Litoral.....	3	-	1	-	2
Universidad Nacional de Tucumán.....	6	1	1	3	1
Universidad Tecnológica Nacional.....	11	-	-	-	11
UNIVERSIDADES PROVINCIALES.....	5	2	1	-	2
Universidad de la Provincia de Bs.As..	2	-	1	-	1
Universidad de La Pampa.....	1	1	-	-	-
Universidad del Neuquén.....	2	1	-	-	1
UNIVERSIDADES PRIVADAS (Registradas).....	18	4	3	2	9
Pontificia Univ. Católica Argentina...	3	1	-	-	2
Instituto Tecnológico de Buenos Aires.	1	-	-	-	1
Universidad "Bartolomé Mitre".....	1	-	-	-	1
Universidad Católica de Mar del Plata.	1	1	-	-	-
Universidad Católica de Córdoba.....	2	-	1	-	1
Universidad de la Patagonia.....	2	-	-	1	1
Universidad Privada "Juan A.Maza".....	3	1	-	1	1
Universidad de Mendoza.....	2	-	1	-	1
Universidad Católica de Santa Fe.....	2	1	1	-	-
Universidad del Norte.....	1	-	-	-	1

Buenos Aires, 19 de abril de 1967.-

COMUNICADO N° 7 PARA LA PRENSA - AÑO 1967

AGROPECUARIA: Funcionaba en 1966 en el país, 37 establecimientos con 3.561 alumnos

EL DEPARTAMENTO DE ESTADÍSTICA EDUCATIVA de la Secretaría de Estado de Cultura y Educación informa:

Un total de 37 establecimientos de Nivel Medio, en la modalidad Agropecuaria, recibieron en sus aulas a 3.561 alumnos en el año 1966. Estas cifras, sumadas a las correspondientes del Bachillerato Agrotécnico para el mismo año - 29 establecimientos con 3.509 alumnos - representan el total para estas disciplinas en el ámbito de la Educación Media.

El cuadro que sigue, incluye las cifras discriminadas por dependencia:

Jurisdicción	TOTAL		NACIONAL		PROVINCIAL		MUNICIPAL		PRIVADA	
	Escuelas	Alumnos	Escuelas	Alumnos	Escuelas	Alumnos	Escuelas	Alumnos	Escuelas	Alumnos
REPÚBLICA ARGENTINA.....	37	3.561	20	2.347	10	356	2	143	5	715
Capital Federal.....	7	1.071	2	324	-	-	1	107	4	640
Buenos Aires.....	11	628	6	442	5	186	-	-	-	-
Córdoba.....	3	152	1	93	2	59	-	-	-	-
Corrientes.....	1	135	1	135	-	-	-	-	-	-
Entre Ríos.....	2	117	2	117	-	-	-	-	-	-
La Pampa.....	3	86	1	39	2	47	-	-	-	-
Misiones.....	1	75	-	-	-	-	-	-	1	75
Salta.....	1	135	1	135	-	-	-	-	-	-
San Juan.....	1	232	1	232	-	-	-	-	-	-
Santa Fe.....	4	411	3	375	-	-	1	36	-	-
Santiago del Estero.....	2	162	1	98	1	64	-	-	-	-
Tucumán.....	1	357	1	357	-	-	-	-	-	-

En Catamarca, Chaco, Chubut, Formosa, Jujuy, La Rioja, Mendoza, Neuquén, Río Negro, San Luis, Santa Cruz y Tierra del Fuego no existen establecimientos de esta modalidad.-

En los últimos cinco años presentó la siguiente evolución

AÑOS	TOTAL		NACIONAL		PROVINCIAL		MUNICIPAL		PRIVADA	
	Estab.	Alumnos	Estab.	Alumnos	Estab.	Alumnos	Estab.	Alumnos	Estab.	Alumnos
1962	35	2.400	18	1.740	11	321	2	89	4	250
1963	32	2.498	18	1.856	8	280	2	110	4	252
1964	33	3.424	18	1.865	9	374	2	151	4	1.034
1965	34	3.642	18	2.096	10	365	2	152	4	1.029
1966	37	3.561	20	2.347	10	356	2	143	5	715

Buenos Aires, 26 de abril de 1967.-

SECRETARIA DE ESTADO DE CULTURA Y EDUCACION
Departamento de Estadística Educativa
Paraguay 1657 - P.B. - Buenos Aires

COMUNICADO N° 8 PARA LA PRENSA - AÑO 1967

14.961 PERITOS MERCANTILES EGRESARON DE LAS ESCUELAS DE COMERCIO EN EL AÑO 1965

EL DEPARTAMENTO DE ESTADISTICA EDUCATIVA de la Secretaría de Estado de Cultura y Educación informa:

En 1965 egresaron de las escuelas de comercio de todo el país -oficiales y privadas- 14.961 alumnos con el título de perito mercantil, de los cuales 7.842 pertenecían al sexo masculino y 7.119 al femenino.
La distribución por jurisdicción territorial fué la siguiente:

Jurisdicción	Peritos Mercantiles egresados en 1965			Jurisdicción	Peritos Mercantiles egresados en 1965		
	Total	Varones	Mujeres		Total	Varones	Mujeres
REPUBLICA ARGENTINA.....	14.961	7.842	7.119	La Rioja.....	66	41	25
Capital Federal.....	4.678	1.970	2.708	Mendoza.....	720	522	198
Buenos Aires.....	4.317	2.164	2.153	Misiones.....	70	40	30
Catamarca.....	54	36	18	Neuquén.....	54	29	25
Córdoba.....	1.192	699	493	Río Negro.....	77	43	34
Corrientes.....	204	150	54	Salta.....	137	106	31
Chaco.....	129	77	52	San Juan.....	113	85	28
Chubut.....	49	20	29	San Luis.....	84	55	29
Entre Ríos.....	545	315	230	Santa Cruz.....	17	8	9
Formosa.....	25	16	9	Santa Fe.....	1.871	1.065	806
Jujuy.....	72	54	18	Santiago del Estero.....	90	66	24
La Pampa.....	109	64	45	Tucumán.....	288	217	71

En Tierra del Fuego no funcionan Escuelas de Comercio.-

En el período comprendido entre los años 1951 y 1965 egresaron 128.557 Peritos Mercantiles, así distribuidos por años:

AÑOS	TOTAL GENERAL			O F I C I A L			P R I V A D A		
	Total	Varones	Mujeres	Total	Varones	Mujeres	Total	Varones	Mujeres
1951.....	4.452	2.344	2.108	3.507	1.986	1.521	945	358	587
1952.....	5.720	2.914	2.806	4.521	2.518	2.003	1.199	396	803
1953.....	6.888	3.391	3.497	5.440	2.837	2.603	1.448	554	894
1954.....	7.016	3.242	3.774	5.824	2.858	2.966	1.192	384	808
1955.....	7.647	3.735	3.912	6.449	3.272	3.177	1.198	463	735
1956.....	7.349	3.723	3.626	6.252	3.256	2.996	1.097	467	630
1957.....	7.158	3.723	3.435	5.998	3.185	2.813	1.160	538	622
1958.....	7.304	3.907	3.397	6.181	3.447	2.734	1.123	460	663
1959.....	7.590	4.106	3.484	6.576	3.624	2.952	1.014	482	532
1960.....	8.234	4.562	3.672	6.903	3.934	2.969	1.331	628	703
1961.....	9.005	5.033	3.972	7.412	4.171	3.241	1.593	862	731
1962.....	10.387	5.844	4.543	8.356	4.764	3.592	2.031	1.080	951
1963.....	11.794	6.439	5.355	9.240	5.118	4.122	2.554	1.321	1.233
1964.....	13.052	7.110	5.942	9.782	5.275	4.507	3.270	1.835	1.435
1965.....	14.961	7.842	7.119	10.881	5.724	5.157	4.080	2.118	1.962

Buenos Aires, 3 de mayo de 1967.-

SECRETARIA DE ESTADO DE CULTURA Y EDUCACION
Departamento de Estadística Educativa
Paraguay 1657 - P.B. - Buenos Aires

COMUNICADO N° 9 PARA LA PRENSA - AÑO 1967

ASISTENCIAL - A nivel medio funcionaron en 1965 en todo el país, 85 escuelas de las que egresaron 1.662 alumnos

EL DEPARTAMENTO DE ESTADISTICA EDUCATIVA de la Secretaría de Estado de Cultura y Educación informa:

En el año 1965 funcionaron en el territorio del país, 85 escuelas asistenciales de nivel medio, las que tuvieron una inscripción de 6.073 alumnos - 764 varones y 5.309 mujeres. En el mismo año, el total de egresados en las diferentes especialidades que se dictan en esas escuelas fué de 1.662 alumnos, perteneciendo el mayor número a Enfermeras, Guardaavidas, Ayudantes de Radiología, Instrumentistas, Masajistas etc.

A continuación se detalla su distribución por jurisdicción:

Jurisdicción	Escuelas	A L U M N O S					
		M A T R I C U L A D O S			E G R E S A D O S		
		Total	Varones	Mujeres	Total	Varones	Mujeres
REPUBLICA ARGENTINA.....	85	6.073	764	5.309	1.662	281	1.381
Capital Federal.....	18	1.941	271	1.670	630	135	495
Buenos Aires.....	28	1.954	258	1.696	525	79	446
Córdoba.....	5	305	11	294	44	-	44
Corrientes.....	3	159	16	143	26	2	24
Chaco.....	1	38	6	32	5	-	5
Chubut.....	1	80	12	68	29	3	26
Entre Ríos.....	3	200	27	173	55	7	48
Jujuy.....	1	47	-	47	13	-	13
Mendoza.....	2	127	8	119	37	1	36
Misiones.....	2	67	9	58	20	1	19
Neuquén.....	2	77	13	64	11	2	9
Salta.....	4	310	37	273	66	7	59
San Juan.....	1	83	-	83	-	-	-
Santa Fe.....	9	491	72	419	169	38	131
Santiago del Estero.....	1	37	6	31	9	2	7
Tucumán.....	4	157	18	139	23	4	19

No funcionan Escuelas Asistenciales en Catamarca, Formosa, La Pampa, La Rioja, Río Negro, San Luis, Santa Cruz y Tierra del Fuego.-

Entre los años 1960 y 1965 egresaron de las escuelas asistenciales 6.426 alumnos, así distribuidos por años:

AÑOS	Escuelas	A L U M N O S					
		M A T R I C U L A D O S			E G R E S A D O S		
		Total	Varones	Mujeres	Total	Varones	Mujeres
1960.....	49	3.121	429	2.692	558	88	470
1961.....	52	3.151	449	2.702	571	59	512
1962.....	92	5.799	938	4.861	941	120	825
1963.....	89	5.957	925	5.032	1.220	206	1.014
1964.....	96	6.903	944	5.959	1.474	262	1.212
1965.....	85	6.073	764	5.309	1.662	281	1.381

Buenos Aires, 10 de mayo de 1967.-

EDUCACION PRE-PRIMARIA: Funcionaron en 1965, en todo el país, 2.798 jardines de infantes con 146.741 alumnos

EL DEPARTAMENTO DE ESTADISTICA EDUCATIVA de la Secretaría de Estado de Cultura y Educación informa:

Durante el año 1965, un total de 146.741 alumnos recibieron instrucción pre-primaria en los 2.798 jardines de infantes - oficiales y privados - que funcionaron en todo el país.

Las cifras correspondientes a personal docente y secciones ascienden a 7.537 y 5.465 respectivamente, distribuidos por jurisdicción territorial, como se detalla a continuación:

Jurisdicción	Jardines de Infantes	Secciones	Alumnos Matriculados	Personal Docente	Jurisdicción	Jardines de Infantes	Secciones	Alumnos Matriculados	Personal Docente
REPUBLICA ARGENTINA.....	2.798	5.465	146.741	7.537	Mendoza.....	117	163	3.999	204
Capital Federal.....	632	1.550	42.224	2.123	Misiones.....	21	31	989	36
Buenos Aires.....	666	1.666	47.058	2.602	Neuquén.....	3	9	239	18
Catamarca.....	42	59	1.373	66	Río Negro.....	10	13	381	13
Córdoba.....	317	463	12.937	763	Salta.....	68	114	3.552	117
Corrientes.....	65	116	2.974	131	San Juan.....	72	91	2.320	94
Chaco.....	24	46	1.182	59	San Luis.....	45	77	1.667	146
Chubut.....	11	22	623	27	Santa Cruz.....	5	16	472	43
Entre Ríos.....	70	99	2.580	103	Santa Fe.....	322	471	10.709	404
Formosa.....	6	10	313	13	Santiago del Estero.....	62	126	2.840	177
Jujuy.....	74	115	3.059	118	Tierra del Fuego.....	3	3	93	3
La Pampa.....	28	30	747	32	Tucumán.....	96	126	3.079	192
La Rioja.....	39	49	1.331	53					

En el período comprendido entre los años 1951 y 1965, los guarismos registrados, discriminados según establecimientos oficiales o privados, son los siguientes:

AÑOS	JARDINES DE INFANTES			SECCIONES			ALUMNOS MATRICULADOS			PERSONAL DOCENTE		
	Total	Oficial	Privada	Total	Oficial	Privada	Total	Oficial	Privada	Total	Oficial	Privada
1951.....	636	465	171	1.220	879	341	33.419	21.673	11.746	1.376	1.000	376
1952.....	1.165	828	337	2.182	1.609	573	63.314	44.101	19.213	3.154	2.492	662
1953.....	1.187	849	338	2.202	1.618	584	64.632	45.859	18.773	3.078	2.312	766
1954.....	1.186	848	338	2.244	1.616	628	67.242	47.046	20.196	3.023	2.302	721
1955.....	1.267	880	387	2.259	1.659	600	68.346	48.781	19.565	3.233	2.517	716
1956.....	1.214	832	382	2.048	1.458	590	59.902	41.451	18.451	3.128	2.413	715
1957.....	1.235	861	374	2.164	1.540	624	67.698	46.514	21.184	3.519	2.720	799
1958.....	1.436	995	441	2.414	1.785	629	74.920	51.866	23.054	3.690	2.901	789
1959.....	1.473	1.019	454	2.541	1.877	664	75.867	53.030	22.837	4.010	2.993	1.017
1960.....	1.571	1.082	489	2.995	2.149	846	84.601	58.396	26.205	4.406	3.247	1.159
1961.....	1.679	1.133	546	3.501	2.487	1.014	93.983	63.441	30.542	4.722	3.384	1.338
1962.....	1.909	1.266	643	3.700	2.542	1.158	102.981	68.258	34.723	5.346	3.674	1.672
1963.....	2.092	1.335	757	4.088	2.775	1.313	109.359	73.721	35.638	5.917	4.116	1.801
1964.....	2.392	1.587	805	4.644	3.283	1.361	125.252	87.358	37.894	6.795	4.793	2.002
1965.....	2.798	1.739	1.059	5.465	3.698	1.767	146.741	99.135	47.606	7.537	5.239	2.298

Buenos Aires, 17 de mayo de 1967.-

SECRETARIA DE ESTADO DE CULTURA Y EDUCACION

Departamento de Estadística Educativa
Paraguay 1657 - P.B. - Buenos Aires

COMUNICADO N° 11 PARA LA PRENSA - AÑO 1967

EDUCACION PRIMARIA: 286.784 alumnos egresaron de 6° grado en el año 1965

EL DEPARTAMENTO DE ESTADISTICA EDUCATIVA de la Secretaría de Estado de Cultura y Educación informa:

En el año 1965 egresaron de las escuelas primarias en todo el país - oficiales y privadas - 286.784 alumnos, de los cuales 142.444 pertenecían al sexo masculino y 144.340 al femenino.

La distribución en orden decreciente por jurisdicción territorial fué la siguiente:

Jurisdicción	EGRESADOS DE 6° GRADO - AÑO 1965		
	TOTAL	Varones	Mujeres
REPUBLICA ARGENTINA.....	286.784	142.444	144.340
Buenos Aires.....	105.563	52.928	52.735
Capital Federal.....	37.104	18.412	18.692
Córdoba.....	26.856	13.275	13.581
Santa Fe.....	25.505	13.322	13.183
Mendoza.....	13.874	6.788	7.086
Tucumán.....	10.255	5.048	5.207
Entre Ríos.....	10.061	4.699	5.362
Santiago del Estero.....	5.627	2.731	2.896
San Juan.....	6.728	3.325	3.403
Corrientes.....	6.527	3.266	3.261
Salta.....	5.554	2.939	2.615
Chaco.....	5.501	2.778	2.723

Jurisdicción	EGRESADOS DE 6° GRADO - AÑO 1965		
	TOTAL	Varones	Mujeres
Misiones.....	4.531	2.255	2.276
Jujuy.....	3.428	1.734	1.694
Catamarca.....	2.754	1.283	1.471
San Luis.....	2.603	1.211	1.392
Formosa.....	2.529	1.323	1.206
La Rioja.....	2.376	1.149	1.227
Río Negro.....	2.315	1.122	1.193
La Pampa.....	2.224	1.064	1.160
Chubut.....	1.877	894	983
Neuquén.....	1.251	573	678
Santa Cruz.....	547	272	275
Tierra del Fuego.....	94	53	41

En el período 1958-1965, las cifras de egresados son las siguientes, discriminados según edad escolar (escuelas diurnas) y edad post-escolar (escuelas para adultos).-

AÑOS	EGRESADOS DE 6° GRADO		
	TOTAL	Edad Escolar	Edad Post-Escolar
1958.....	222.006	203.483	18.523
1959.....	224.072	206.348	17.724
1960.....	237.542	218.149	19.393
1961.....	243.250	225.807	17.443
1962.....	249.687	230.692	18.995
1963.....	256.710	237.738	18.972
1964.....	275.756	256.239	19.517
1965.....	286.784	266.599	20.185

En el presente cuadro puede observarse la distribución por dependencia de los egresados en el período 1958-1965.-

AÑOS	EGRESADOS DE 6° GRADO				
	TOTAL	NACIONAL	PROVIN CIAL	MUNICI PAL	PRIVADA
1958.....	222.006	71.630	119.671	260	30.445
1959.....	224.072	75.257	118.861	570	29.384
1960.....	237.542	77.494	126.752	639	32.657
1961.....	243.250	78.172	129.335	582	35.161
1962.....	249.687	78.091	134.402	674	36.520
1963.....	256.710	76.372	140.666	803	38.869
1964.....	275.756	82.251	147.591	1.065	44.849
1965.....	286.784	85.012	152.787	1.221	47.764

Buenos Aires, 24 de mayo de 1967.-

COMUNICADO Nº 12 PARA LA PRENSA - AÑO 1967

BACHILLERES: 15.595 egresaron en 1965

EL DEPARTAMENTO DE ESTADÍSTICA EDUCATIVA de la Secretaría de Estado de Cultura y Educación informa:

En el año 1965 egresaron de los establecimientos de bachillerato común, un total de 15.595 alumnos, compuesto de 11.418 varones y 4.177 mujeres. A continuación detallamos las cifras por jurisdicción:

Jurisdicción	Bachilleres egresados en 1965		
	TOTAL	Varones	Mujeres
REPÚBLICA ARGENTINA.....	15.595	11.418	4.177
Capital Federal.....	4.969	3.533	1.436
Buenos Aires.....	5.524	4.032	1.492
Catamarca.....	47	41	6
Córdoba.....	1.229	931	298
Corrientes.....	124	97	27
Chaco.....	156	116	40
Chubut.....	88	64	24
Entre Ríos.....	509	377	132
Formosa.....	56	38	18
Jujuy.....	49	41	8
La Pampa.....	98	66	32
La Rioja.....	42	34	8

Jurisdicción	Bachilleres egresados en 1965		
	TOTAL	Varones	Mujeres
Mendoza.....	491	347	144
Misiones.....	104	78	26
Neuquén.....	21	13	8
Río Negro.....	98	69	29
Salta.....	178	149	29
San Juan.....	148	100	48
San Luis.....	122	90	32
Santa Cruz.....	10	6	4
Santa Fe.....	1.072	846	226
Santiago del Estero.....	68	57	11
Tierra del Fuego.....	5	3	2
Tucumán.....	387	290	97

En el siguiente cuadro presentamos la serie cronológica correspondiente al período 1956-1965.-

Jurisdicción	BACHILLERES EGRESADOS EN LOS AÑOS										
	1956/1965	1956	1957	1958	1959	1960	1961	1962	1963	1964	1965
REPÚBLICA ARGENTINA.....	132.344	10.482	11.015	11.984	12.460	12.707	13.419	14.197	15.110	15.415	15.595
Capital Federal.....	45.041	3.789	3.838	4.024	4.083	4.534	4.654	4.765	5.025	5.360	4.969
Buenos Aires.....	42.073	2.608	3.153	3.586	3.972	3.863	4.278	4.681	5.250	5.158	5.524
Catamarca.....	460	46	47	51	46	43	44	38	44	54	47
Córdoba.....	11.816	1.141	1.044	1.036	1.163	1.172	1.254	1.222	1.283	1.272	1.229
Corrientes.....	1.164	102	93	119	92	100	139	124	119	152	124
Chaco.....	1.344	104	115	135	120	85	138	158	182	151	156
Chubut.....	533	38	24	52	58	54	43	55	64	57	88
Entre Ríos.....	4.300	353	344	441	446	391	439	444	469	464	509
Formosa.....	287	21	21	24	24	39	23	23	31	25	56
Jujuy.....	453	45	50	52	41	46	51	42	40	37	49
La Pampa.....	702	34	41	70	45	70	65	84	94	101	98
La Rioja.....	365	19	36	36	41	26	36	49	40	40	42
Mendoza.....	4.754	460	468	450	507	420	448	531	480	499	491
Misiones.....	857	78	78	83	78	79	85	92	88	92	104
Neuquén.....	156	5	9	24	19	13	22	18	7	18	21
Río Negro.....	917	49	73	88	73	85	103	123	124	101	98
Salta.....	1.535	132	156	143	130	163	139	148	172	174	178
San Juan.....	1.190	117	103	99	116	129	111	103	122	142	148
San Luis.....	727	68	61	70	44	68	46	74	92	82	122
Santa Cruz.....	100	9	12	15	6	5	11	16	9	7	10
Santa Fe.....	10.100	943	914	1.079	1.062	994	924	1.028	1.054	1.030	1.072
Santiago del Estero.....	787	95	93	95	59	80	95	83	55	64	68
Tierra del Fuego.....	34	-	-	2	4	4	3	4	8	4	5
Tucumán.....	2.649	226	242	210	231	244	268	252	258	331	387

Buenos Aires, 31 de mayo de 1967.-

REPÚBLICA ARGENTINA
SECRETARÍA DE ESTADO DE CULTURA Y EDUCACIÓN
ESTRUCTURA GENERAL DE LA EDUCACIÓN

SECRETARIA DE ESTADO DE CULTURA Y EDUCACION
Departamento de Estadística Educativa
Paraguay 1657 - P.B. - Buenos Aires

COMUNICADO Nº 13 PARA LA PRENSA - AÑO 1967

ESTRUCTURA GENERAL DE LA EDUCACION EN LA REPUBLICA ARGENTINA

EL DEPARTAMENTO DE ESTADISTICA EDUCATIVA de la Secretaría de Estado de Cultura y Educación ha suministrado un diagrama de la estructura general del sistema educativo en nuestro país, en el que se incluyen las principales ramas de la educación por nivel, referido a las edades-tipo correspondientes.

-----oooOooo-----

Buenos Aires, 7 de junio de 1967

NORMAL: 184.934 alumnos concurren en 1965 a las Escuelas Normales

EL DEPARTAMENTO DE ESTADISTICA EDUCATIVA de la Secretaría de Estado de Cultura y Educación informa:

La matrícula en las escuelas normales existentes en todo el territorio del país -oficiales y privadas- alcanzó en el año 1965 la cifra de 184.934, compuesto por 23.598 varones y 161.336 mujeres. Su distribución por jurisdicción fué la siguiente:

Jurisdicción	ALUMNOS MATRICULADOS - AÑO 1965		
	TOTAL	Varones	Mujeres
REPUBLICA ARGENTINA.....	184.934	23.598	161.336
Capital Federal.....	27.302	1.784	25.518
Buenos Aires.....	55.475	5.638	49.837
Catamarca.....	2.937	745	2.192
Córdoba.....	19.632	1.989	17.643
Corrientes.....	6.459	1.920	4.539
Chaco.....	4.328	1.073	3.255
Chubut.....	717	84	633
Entre Ríos.....	8.220	1.008	7.212
Formosa.....	1.673	462	1.211
Jujuy.....	2.611	416	2.195
La Pampa.....	1.298	148	1.150
La Rioja.....	1.869	518	1.351

Jurisdicción	ALUMNOS MATRICULADOS - AÑO 1965		
	TOTAL	Varones	Mujeres
Mendoza.....	7.619	596	7.023
Misiones.....	3.479	945	2.534
Neuquén.....	501	163	338
Río Negro.....	999	173	826
Salta.....	3.615	417	3.198
San Juan.....	3.671	659	3.012
San Luis.....	2.935	869	2.066
Santa Cruz.....	641	173	468
Santa Fe.....	17.643	1.956	15.687
Santiago del Estero.....	5.137	1.239	3.898
Tierra del Fuego.....	77	37	40
Tucumán.....	6.096	586	5.510

El siguiente cuadro muestra la evolución de la matrícula, clasificada por dependencia, entre los años 1915 y 1965.-

AÑOS	TOTALES	O F I C I A L				PRIVADA
		Total	Nacional	Provin- cial	Municipal	
1915.....	10.613	10.613	10.464	149	-
1920.....	16.466	13.744	13.554	190	-	2.722
1925.....	17.482	13.994	13.607	387	-	3.488
1930.....	23.453	17.671	16.732	939	-	5.782
1935.....	24.387	17.838	16.757	993	88	6.549
1940.....	45.394	25.696	24.112	1.584	-	19.698
1945.....	50.331	31.695	29.574	2.121	-	18.636
1950.....	62.477	39.575	36.776	2.799	-	22.902
1955.....	97.306	67.480	63.564	3.916	-	29.826
1960.....	138.161	79.089	72.048	7.041	-	59.072
1961.....	146.256	79.796	72.085	7.711	-	66.460
1962.....	151.859	80.208	71.247	8.961	-	71.651
1963.....	159.480	82.612	71.892	10.720	-	76.868
1964.....	172.632	86.166	73.593	12.573	-	86.466
1965.....	184.934	89.240	75.175	14.065	-	95.694

Para el mismo período, las cifras de matrícula por sexo fueron las que a continuación se presentan.-

AÑOS	TOTAL	Varones	Mujeres	CIFRAS RELATIVAS	
				Varones	Mujeres
1915.....	10.613	2.002	8.611	18,9	81,1
1920.....	16.466	1.802	14.664	10,9	89,1
1925.....	17.482	2.453	15.029	14,0	86,0
1930.....	23.453	3.568	19.885	15,2	84,8
1935.....	24.387	4.369	20.018	17,9	82,1
1940.....	45.394	7.278	38.116	16,0	84,0
1945.....	50.331	8.275	42.056	16,4	83,6
1950.....	62.477	7.660	54.817	12,3	87,7
1955.....	97.306	12.990	84.316	13,3	86,7
1960.....	138.161	17.765	120.396	12,9	87,1
1961.....	146.256	17.980	128.276	12,3	87,7
1962.....	151.859	18.310	133.549	12,1	87,9
1963.....	159.480	19.464	140.016	12,2	87,8
1964.....	172.632	21.532	151.100	12,5	87,5
1965.....	184.934	23.598	161.336	12,8	87,2

... No se dispone del dato.-

Buenos Aires, 14 de junio de 1967.-

COMUNICADO N° 15 PARA LA PRENSA - AÑO 1967

UNIVERSIDAD TECNOLÓGICA NACIONAL: 7.184 inscriptos en 1966.

EL DEPARTAMENTO DE ESTADÍSTICA EDUCATIVA de la Secretaría de Estado de Cultura y Educación informa:

En el año 1966, la inscripción en las 11 facultades regionales que componen la Universidad Tecnológica Nacional, fué de 7.184 alumnos. Desde su creación, las cifras de alumnos matriculados por año, son las siguientes:

AÑOS	F A C U L T A D R E G I O N A L D E :											TOTALES
	Buenos Aires	Avellana	Bahía Blanca	La Plata	San Nicolás	Córdoba	Resistencia	Mendoza	Rosario	Santa Fe	Tucumán	
1953.....	337	-	-	-	-	83	-	69	127	94	-	710
1954.....	718	-	52	95	-	155	-	96	195	97	74	1.482
1955.....	952	115	50	68	-	207	-	103	204	102	86	1.887
1956.....	1.104	180	89	90	-	270	-	131	260	164	166	2.454
1957.....	1.082	167	65	91	-	212	-	96	252	93	98	2.156
1958.....	1.026	207	51	99	-	212	-	94	178	120	114	2.101
1959.....	1.187	291	71	136	-	233	-	113	205	116	101	2.453
1960.....	1.407	304	74	177	-	249	-	138	338	130	81	2.898
1961.....	1.282	388	74	223	-	339	-	169	460	174	147	3.256
1962.....	1.512	492	99	254	-	386	29	179	509	212	144	3.816
1963.....	1.798	484	184	313	-	490	38	295	560	276	232	4.670
1964.....	2.176	605	166	464	138	613	64	332	736	454	281	6.029
1965.....	2.195	795	168	495	143	664	72	324	765	331	239	6.191
1966.....	2.747	943	167	596	153	661	101	385	824	334	273	7.184

UNIVERSIDAD TECNOLÓGICA NACIONAL : Desde su creación egresaron 1.323 ingenieros

EL DEPARTAMENTO DE ESTADÍSTICA EDUCATIVA de la Secretaría de Estado de Cultura y Educación informa:

Desde la creación de la Universidad Tecnológica Nacional, egresaron de las facultades regionales que la componen, 1.323 alumnos con título de ingeniero en las diferentes carreras que se cursan en ellas.

En los cuadros que se presentan a continuación, pueden apreciarse las cifras de egresados, discriminados por año, facultad y título:

Facultad Regional	ALUMNOS EGRESADOS EN LOS AÑOS											Total	CON TÍTULO DE :	ALUMNOS EGRESADOS EN LOS AÑOS											Total
	1957	1958	1959	1960	1961	1962	1963	1964	1965	1966				1957	1958	1959	1960	1961	1962	1963	1964	1965	1966		
Buenos Aires...	124	98	65	68	37	9	58	43	76	113	691	Ingeniero en Automotores.....	8	14	5	8	1	1	3	7	7	6	60		
Avellaneda.....	-	-	4	7	11	9	3	14	18	33	99	Ingeniero en Construcciones Aeronáuticas.....	-	3	6	3	-	-	1	-	-	-	13		
Bahía Blanca...	-	-	-	-	10	3	8	1	2	11	35	Ingeniero en Construcciones de Obras.....	22	31	23	27	18	8	11	10	22	21	193		
La Plata.....	-	1	14	10	5	7	1	11	9	12	70	Ingeniero en Construcciones Electromecánicas.....	-	1	6	7	12	5	-	-	-	-	31		
San Nicolás....	-	-	-	-	-	-	-	-	-	-	-	Ingeniero en Construcciones Mecánicas.....	49	92	45	66	58	32	45	46	67	96	596		
Córdoba.....	-	44	18	20	15	8	15	13	12	15	160	Ingeniero Electricista - Orientación Instalaciones Eléctricas..	8	13	1	5	5	4	2	9	12	16	75		
Resistencia....	-	-	-	-	-	-	-	-	-	-	-	Ingeniero Electricista - Orientación Máquinas Eléctricas.....	21	26	24	18	10	6	19	15	12	26	177		
Mendoza.....	-	13	1	1	5	5	1	3	1	3	33	Ingeniero en Electrónica.....	4	-	2	6	1	2	11	6	6	31	69		
Rosario.....	-	1	14	26	17	11	7	5	11	7	99	Ingeniero en Industrias Químicas.....	9	6	11	6	2	-	-	9	13	4	60		
Santa Fe.....	-	17	6	10	1	3	3	4	8	11	63	Ingeniero en Industrias Textiles.....	3	2	1	3	-	1	7	-	3	2	22		
Tucumán.....	-	14	8	7	6	5	4	10	8	11	73	Ingeniero en Metalurgia.....	-	-	-	-	-	-	-	-	3	-	3		
TOTALES.....	124	188	130	149	107	60	100	104	145	216	1.323	Ingeniero Naval.....	-	-	6	-	-	1	1	2	-	14	24		
												TOTALES.....	124	188	130	149	107	60	100	104	145	216	1.323		

CON TÍTULO DE :	ALUMNOS EGRESADOS EN LOS AÑOS 1957-1966 DE LA FACULTAD REGIONAL											TOTAL
	Buenos Aires	Avellaneda	Bahía Blanca	La Plata	San Nicolás	Córdoba	Resistencia	Mendoza	Rosario	Santa Fe	Tucumán	
Ingeniero en Automotores.....	30	-	-	-	-	30	-	-	-	-	-	60
Ingeniero en Construcciones Aeronáuticas.....	-	-	-	-	-	13	-	-	-	-	-	13
Ingeniero en Construcciones de Obras.....	94	-	2	12	-	20	-	9	27	8	21	193
Ingeniero en Construcciones Electromecánicas.....	-	5	3	9	-	7	-	-	7	-	-	31
Ingeniero en Construcciones Mecánicas.....	303	77	25	29	-	62	-	7	42	24	27	596
Ingeniero Electricista - Orientación Instalaciones Eléctricas..	25	8	-	-	-	-	-	17	-	-	25	75
Ingeniero Electricista - Orientación Máquinas Eléctricas.....	88	5	5	7	-	28	-	-	13	31	-	177
Ingeniero en Electrónica.....	69	-	-	-	-	-	-	-	-	-	-	69
Ingeniero en Industrias Químicas.....	33	4	-	13	-	-	-	-	10	-	-	60
Ingeniero en Industrias Textiles.....	22	-	-	-	-	-	-	-	-	-	-	22
Ingeniero en Metalurgia.....	3	-	-	-	-	-	-	-	-	-	-	3
Ingeniero Naval.....	24	-	-	-	-	-	-	-	-	-	-	24
TOTALES.....	691	99	35	70	-	160	-	33	99	63	73	1.323

COMERCIAL: 178.739 alumnos se matricularon en 1965 en las Escuelas de Comercio

EL DEPARTAMENTO DE ESTADÍSTICA EDUCATIVA de la Secretaría de Estado de Cultura y Educación informa:

En el año 1965 concurrieron a las escuelas de comercio de todo el país - oficiales y privadas - 178.739 alumnos de los cuales 96.179 correspondieron al sexo masculino y 82.560 al femenino.-

Jurisdicción	ALUMNOS MATRICULADOS - AÑO 1965		
	TOTAL	Varones	Mujeres
REPÚBLICA ARGENTINA.....	178.739	96.179	82.560
Capital Federal.....	46.110	21.616	24.494
Buenos Aires.....	53.634	27.423	26.211
Catamarca.....	627	424	203
Córdoba.....	16.350	9.775	6.575
Corrientes.....	2.375	1.498	877
Chaco.....	2.631	1.531	1.100
Chubut.....	760	400	360
Entre Ríos.....	5.818	3.389	2.429
Formosa.....	442	271	171
Jujuy.....	1.059	678	381
La Pampa.....	1.065	546	519
La Rioja.....	899	538	361

Jurisdicción	ALUMNOS MATRICULADOS - AÑO 1965		
	TOTAL	Varones	Mujeres
Mendoza.....	8.842	5.833	3.009
Misiones.....	1.456	858	598
Neuquén.....	781	332	449
Río Negro.....	1.433	777	656
Salta.....	2.637	1.647	990
San Juan.....	1.259	989	270
San Luis.....	1.126	687	439
Santa Cruz.....	370	223	147
Santa Fe.....	22.388	12.421	9.967
Santiago del Estero.....	1.200	832	368
Tierra del Fuego.....	-	-	-
Tucumán.....	5.477	3.491	1.986

Para el período 1915-1965, la evolución de la matrícula, determinada por dependencia, fue la siguiente:

AÑOS	TOTALES	O F I C I A L				PRIVADA
		Total	Nacional	Provincial	Municipal	
1915.....	3.606	3.606	3.606	-	-
1920.....	4.968	4.704	4.704	-	-	264
1925.....	6.516	6.247	6.247	-	-	269
1930.....	8.714	8.340	8.340	-	-	374
1935.....	11.050	8.906	8.906	-	-	2.144
1940.....	18.883	14.596	14.507	89	-	4.287
1945.....	27.880	20.356	20.284	74	-	7.522
1950.....	52.148	40.177	38.435	1.742	-	11.971
1955.....	83.257	69.187	65.377	3.795	15	14.070
1960.....	106.317	80.084	74.449	5.566	69	26.233
1961.....	120.965	90.007	80.429	9.578	-	30.958
1962.....	132.733	95.836	83.689	12.147	-	36.897
1963.....	148.149	103.121	89.484	13.637	-	45.028
1964.....	160.231	109.549	94.316	15.233	-	50.682
1965.....	178.739	118.852	99.492	19.360	-	59.887

.... No se dispone del dato.-

El siguiente cuadro muestra las cifras de matriculados por sexo entre los años 1915-1965.-

AÑOS	TOTAL	Varones	Mujeres	CIFRAS RELATIVAS	
				Varones	Mujeres
1915.....	3.606	3.336	270	92,5	7,5
1920.....	4.968	4.198	770	84,5	15,5
1925.....	6.516	5.499	1.017	84,4	15,6
1930.....	8.714	6.862	1.852	79,7	21,3
1935.....	11.050	8.086	2.964	73,2	26,8
1940.....	18.883	13.594	5.289	72,0	28,0
1945.....	27.880	18.243	9.637	65,4	34,6
1950.....	52.148	29.824	22.324	57,2	42,8
1955.....	83.257	48.215	35.042	57,9	42,1
1960.....	106.317	62.045	44.272	58,4	41,6
1961.....	120.965	69.580	51.385	57,5	42,5
1962.....	132.733	74.435	58.298	56,1	43,9
1963.....	148.149	82.604	65.545	55,8	44,2
1964.....	160.231	87.639	72.592	54,7	45,3
1965.....	178.739	96.179	82.560	53,8	46,2

Buenos Aires, 5 de julio de 1967.-

SECRETARIA DE ESTADO DE CULTURA Y EDUCACION

Departamento de Estadística Educativa
Paraguay 1657 - P.B. - Buenos Aires

COMUNICADO N° 18 PARA LA PRENSA - AÑO 1967

EDUCACION PRIMARIA: El coeficiente de retención de la matrícula primaria en el ciclo 1959-1965 fué del 40,7%

EL DEPARTAMENTO DE ESTADISTICA EDUCATIVA de la Secretaría de Estado de Cultura y Educación informa:

Las cifras de retención y sus complementarias de desgranamiento en el ciclo escolar 1959-1965 alcanzaron respectivamente los porcentajes del 40,7 y 59,3, en las escuelas primarias (edad escolar) de todo el país - oficiales y privadas.
En el cuadro siguiente se las consignan discriminadas por jurisdicción:

Jurisdicción	ALUMNOS MATRICULADOS							DESGRANAMIENTO		RETEN- CION
	1° Inferior Año 1959	2° Superior Año 1960	2° Grado Año 1961	3° grado Año 1962	4° Grado Año 1963	5° Grado Año 1964	6° Grado Año 1965	Cifras Absolutas	Cifras Relativas	Cifras Relativas
REPUBLICA ARGENTINA.....	683.392	499.473	451.742	400.284	348.075	311.702	278.009	405.383	59,3	40,7
Capital Federal.....	50.627	43.206	42.720	38.588	37.292	36.420	34.863	15.764	31,1	68,9
Buenos Aires.....	176.271	147.807	140.304	133.226	121.841	110.683	101.385	74.886	42,5	57,5
Catamarca.....	10.996	7.084	6.008	5.183	4.253	3.464	2.967	8.029	73,0	27,0
Córdoba.....	59.172	42.439	40.209	36.214	32.274	29.874	26.846	32.326	54,6	45,4
Corrientes.....	35.683	22.355	16.719	12.645	9.612	7.780	6.339	29.344	82,2	17,8
Chaco.....	29.689	18.185	14.174	10.930	8.325	6.830	5.072	24.617	82,9	17,1
Chubut.....	5.801	3.715	3.017	2.909	2.402	2.038	1.771	4.030	69,5	30,5
Entre Ríos.....	36.204	24.341	21.059	19.508	13.143	12.365	10.213	25.991	71,8	28,2
Formosa.....	10.535	6.645	5.492	4.326	3.450	2.678	2.296	8.239	78,2	21,8
Jujuy.....	14.586	8.662	7.436	6.192	5.046	3.982	3.238	11.348	77,8	22,2
La Pampa.....	5.097	3.818	3.502	3.230	2.823	2.519	2.238	2.859	56,1	43,9
La Rioja.....	6.941	5.231	4.589	3.939	3.295	2.779	2.518	4.423	63,7	36,3
Mendoza.....	29.345	22.864	21.054	19.327	17.054	14.915	13.261	16.084	54,8	45,2
Misiones.....	21.647	13.617	11.381	8.743	6.801	5.432	4.482	17.165	79,3	20,7
Neuquén.....	6.613	3.527	3.063	2.378	1.800	1.385	1.138	5.475	82,8	17,2
Río Negro.....	8.924	5.819	5.042	4.023	3.261	2.757	2.315	6.609	74,1	25,9
Salta.....	22.384	14.147	12.227	10.083	8.314	6.763	5.116	17.268	77,1	22,9
San Juan.....	17.035	12.144	11.065	9.638	8.209	7.220	6.240	10.795	63,4	36,6
San Luis.....	8.743	5.840	4.968	4.294	3.526	3.001	2.632	6.111	69,9	30,1
Santa Cruz.....	1.333	967	895	777	806	737	572	761	57,1	42,9
Santa Fe.....	52.138	38.826	36.805	31.911	29.571	28.333	26.182	25.956	49,8	50,2
Santiago del Estero.....	34.019	21.358	17.522	13.067	9.680	7.145	5.871	28.148	82,7	17,3
Tierra del Fuego.....	236	191	186	147	137	118	115	121	51,3	48,7
Tucumán.....	39.373	26.685	22.305	19.006	15.160	12.484	10.339	29.034	73,7	26,3

La tabla que sigue presenta las cifras de los alumnos matriculados en el ciclo anteriormente mencionado, por grado y sexo.

El coeficiente de retención se incrementó en 16,5 % en el periodo 1945-1965, según surge de las cifras detalladas a continuación.

AÑOS	GRADOS	ALUMNOS MATRICULADOS			% de RETENCION
		Varones	Mujeres	TOTAL	
1959.....	1° Inf.	361.217	322.175	683.392	100,0
1960.....	1° Sup.	258.817	240.656	499.473	73,1
1961.....	2°	230.136	221.606	451.742	66,1
1962.....	3°	203.162	197.122	400.284	58,6
1963.....	4°	174.195	173.880	348.075	50,9
1964.....	5°	152.952	150.750	311.702	45,6
1965.....	6°	133.927	144.082	278.009	40,7
1965.....	Egresados 6°	128.537	140.038	268.575	39,3

CICLO ESCOLAR	ALUMNOS MATRICULADOS		DESGRAMAMIENTO		% de RETENCION
	1° Inferior	6° Grado	Cifras Absolutas	%	
1939-1945.....	507.004	122.453	384.551	75,8	24,2
1944-1950.....	484.870	145.782	339.088	69,9	30,1
1949-1955.....	551.905	194.135	357.770	64,8	35,2
1954-1960.....	665.900	233.735	432.165	64,9	35,1
1955-1961.....	674.604	241.321	433.283	64,2	35,8
1956-1962.....	643.618	246.513	397.105	61,7	38,3
1957-1963.....	660.352	253.310	407.042	61,6	38,4
1958-1964.....	683.975	269.280	414.695	60,6	39,4
1959-1965.....	683.392	278.009	405.383	59,3	40,7

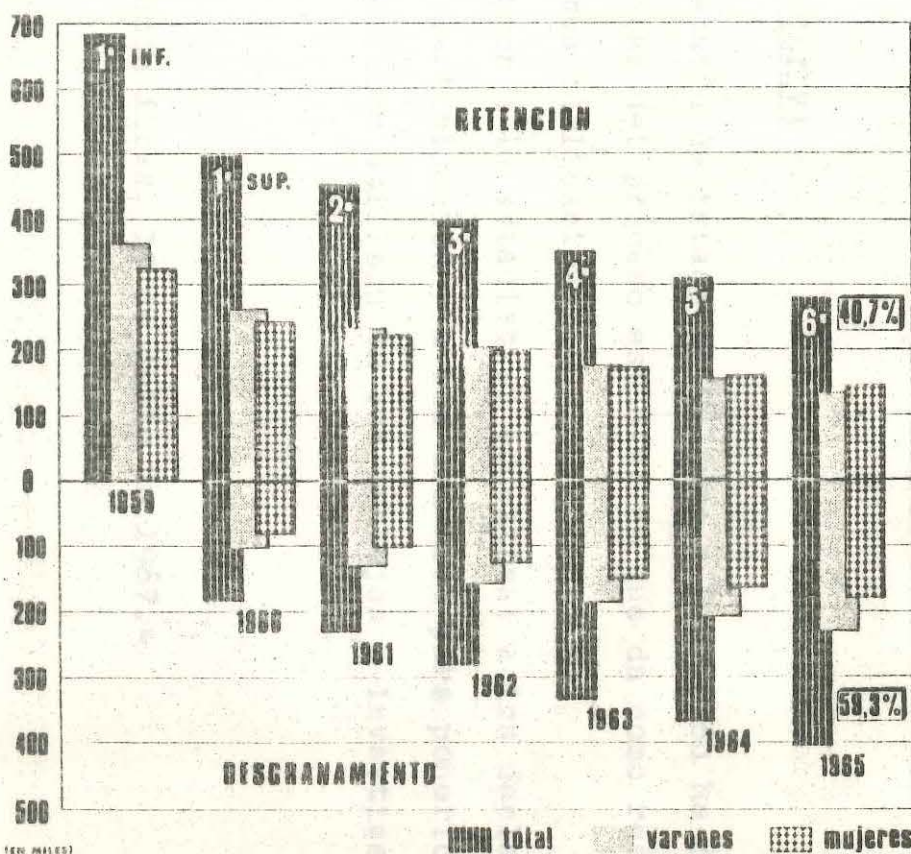
Desgramamiento escolar : 59,3 %
 Retención : 40,7 %
 Completan el nivel primario: 39,3 %

EDUCACION PRIMARIA

edad escolar

RETENCION Y DESGRAMAMIENTO

Ciclo 1959 - 1965



SECRETARIA DE ESTADO DE CULTURA Y EDUCACION
Departamento de Estadística Educativa
Paraguay 1657 - P.B. - Buenos Aires

COMUNICADO Nº 19 PARA LA PRENSA - AÑO 1967

LA ESTADISTICA EDUCATIVA

EL DEPARTAMENTO DE ESTADISTICA EDUCATIVA de la Secretaría de Estado de Cultura y Educación ha dado a conocer en un folleto de 25 páginas, las distintas etapas del proceso estadístico que da como resultado las cifras que periódicamente difunde a través de sus publicaciones.

Este folleto lo dirige a todos los que están vinculados a la estadística educativa; a los declarantes, con el objeto de que conozcan la importancia de su participación y a los usuarios para ponerlos en contacto con la forma de elaboración de los datos que ellos utilizan en sus trabajos e investigaciones.

-----ooo0ooo-----

Buenos Aires, 19 de julio de 1967.-

SECRETARIA DE ESTADO DE CULTURA Y EDUCACION
Departamento de Estadística Educativa
Paraguay 1657 - P.B. - Buenos Aires

COMUNICADO Nº 20 PARA LA PRENSA - AÑO 1967

4.764.003 ALUMNOS MATRICULADOS EN LOS ESTABLECIMIENTOS
EDUCATIVOS DEL PAIS, EN 1965

EL DEPARTAMENTO DE ESTADISTICA EDUCATIVA de la Secretaría de Estado de Cultura y Educación ha publicado el Boletín Informativo "Estadística Educativa - 1965" el que presenta una serie de cuadros y gráficos con las cifras definitivas del año 1965.

Este boletín se está distribuyendo a todos los establecimientos de educación media y superior.

Las cifras que aparecen a continuación, han sido extraídas del resumen general incluido en la citada publicación.

EDUCACION	Establecimientos	Alumnos Matriculados	Profesores
REPUBLICA ARGENTINA.....	31.075	4.764.003	307.062
Educación Pre-Primaria....	2.798	146.741	7.537
Educación Primaria.....	22.116	3.279.290	164.418
Educación Media.....	3.714	789.077	110.376
Educación Superior.....	390	243.303	15.361
TOTAL.....	29.018	4.458.411	297.692
Educación Parasistemática	2.057	305.592	9.370

Buenos Aires, 26 de julio de 1967.-

SECRETARIA DE ESTADO DE CULTURA Y EDUCACION

Departamento de Estadística Educativa
Paraguay 1657 - P.B. - Buenos Aires

COMUNICADO N° 21 PARA LA PRENSA - AÑO 1967

3.279.290 alumnos recibieron en 1965 educación primaria

EL DEPARTAMENTO DE ESTADISTICA EDUCATIVA de la Secretaría de Estado de Cultura y Educación informa:

En el año 1965, concurren a las escuelas primarias de todo el país -oficiales y privadas- un total de 3.279.290 alumnos, cifra que incluye 1.694.892 varones y 1.584.398 mujeres.-

Jurisdicción	ALUMNOS MATRICULADOS - AÑO 1965		
	TOTAL	Varones	Mujeres
REPUBLICA ARGENTINA.....	3.279.290	1.694.892	1.584.398
Capital Federal.....	282.055	141.493	140.562
Buenos Aires.....	1.035.113	535.390	499.723
Catamarca.....	42.313	22.092	20.221
Córdoba.....	291.444	149.169	142.275
Corrientes.....	133.197	70.668	62.529
Chaco.....	111.742	58.762	52.980
Chubut.....	27.232	13.986	13.246
Entre Ríos.....	139.738	72.929	66.809
Formosa.....	48.927	25.892	23.035
Jujuy.....	63.580	33.194	30.386
La Pampa.....	25.258	12.999	12.259
La Rioja.....	31.307	16.244	15.063

Jurisdicción	ALUMNOS MATRICULADOS - AÑO 1965		
	TOTAL	Varones	Mujeres
Mendoza.....	148.728	77.139	71.589
Misiones.....	87.353	45.982	41.371
Nequén.....	24.932	13.058	11.874
Río Negro.....	37.240	19.239	18.002
Salta.....	96.250	50.051	46.199
San Juan.....	75.584	38.923	36.661
San Luis.....	35.730	18.449	17.281
Santa Cruz.....	8.148	4.099	4.049
Santa Fe.....	269.924	139.781	130.143
Santiago del Estero.....	110.925	57.819	53.106
Tierra del Fuego.....	1.559	907	652
Tucumán.....	151.011	76.627	74.384

Los totales por dependencia correspondientes al período 1915-1965 fueron los siguientes.-

AÑOS	TOTALES	O F I C I A L				PRIVADA
		TOTAL	Nacional	Provincial	Municipal	
1915....	951.495	833.877	353.093	480.784	-	117.618
1920....	1.150.160	1.025.569	507.482	519.087	-	124.991
1925....	1.302.525	1.176.070	559.606	616.464	-	126.455
1930....	1.482.942	1.356.266	665.870	690.396	-	126.676
1935....	1.733.006	1.604.905	798.177	806.728	-	128.101
1940....	1.972.570	1.829.871	930.051	899.820	-	142.699
1945....	2.033.781	1.881.264	926.367	952.897	-	152.517
1950....	2.272.108	2.094.395	983.150	1.111.245	-	177.713
1955....	2.735.026	2.507.056	1.161.299	1.342.622	3.135	227.970
1960....	2.947.666	2.634.422	1.119.764	1.505.862	8.796	313.244
1961....	3.010.715	2.662.872	1.113.106	1.940.487	9.279	347.843
1962....	3.036.811	2.686.945	1.076.680	1.600.311	9.354	350.266
1963....	3.097.840	2.726.173	1.074.889	1.638.462	12.826	371.067
1964....	3.188.491	2.784.687	1.091.241	1.678.661	14.789	403.804
1965....	3.279.290	2.849.384	1.190.015	1.681.415	13.894	433.966

Para el mismo período, las cifras de matriculados por sexo son las que se presentan a continuación.-

AÑOS	TOTAL	Varones	Mujeres	CIFRAS RELATIVAS	
				Varones	Mujeres
1915....	951.495	499.794	451.701	52,5	47,5
1920....	1.150.160	599.092	551.068	52,1	47,9
1925....	1.302.525	637.710	614.815	52,8	47,2
1930....	1.482.942	789.131	693.731	53,2	46,8
1935....	1.733.006	918.094	814.914	53,0	47,0
1940....	1.972.570	1.040.540	931.730	52,8	47,2
1945....	2.033.781	1.059.483	948.298	53,4	46,6
1950....	2.272.108	1.193.951	1.078.157	52,5	47,5
1955....	2.735.026	1.443.522	1.322.504	52,0	48,0
1960....	2.947.666	1.521.929	1.429.741	51,6	48,4
1961....	3.010.715	1.558.876	1.454.839	51,7	48,3
1962....	3.036.811	1.566.221	1.470.590	51,6	48,4
1963....	3.097.840	1.600.909	1.496.730	51,7	48,3
1964....	3.188.491	1.644.019	1.544.473	51,6	48,4
1965....	3.279.290	1.624.392	1.584.398	51,7	48,3

Buenos Aires, 8 de agosto de 1967.-

CIENCIAS SOCIALES: 114 facultades o escuelas universitarias se dedican a esta rama de estudio en 1966

EL DEPARTAMENTO DE ESTADISTICA EDUCATIVA de la Secretaría de Estado de Cultura y Educación informa:

En el año 1966 se cursaron estudios de Ciencias Sociales, en 114 facultades o escuelas universitarias, 61 de las cuales eran oficiales y 53 privadas.

En el cuadro que sigue, se presentan las correspondientes cifras, discriminadas por dependencia.

DEPENDENCIA	FACULTADES O ESCUELAS UNIVERSITARIAS DE:				
	TOTAL	Filosofía, Letras y Humanidades	Artística	Derecho y Ciencias Sociales	Ciencias Económicas
TOTAL GENERAL.....	114	51	17	23	23
UNIVERSIDADES NACIONALES.....	53	18	12	10	13
Universidad de Buenos Aires.....	6	1	2	2	1
Universidad Nacional de La Plata.....	7	2	1	2	2
Universidad Nacional del Sur.....	2	1	-	-	1
Universidad Nacional de Córdoba.....	6	3	1	1	1
Universidad Nacional del Nordeste.....	3	1	-	1	1
Universidad Nacional de Cuyo.....	7	3	2	1	1
Universidad Nacional del Litoral.....	13	3	4	2	4
Universidad Nacional de Tucumán.....	9	4	2	1	2
Universidad Tecnológica Nacional.....	-	-	-	-	-
UNIVERSIDADES PROVINCIALES.....	8	4	2	-	2
Universidad de la Provincia de Buenos Aires..	1	-	-	-	1
Universidad de La Pampa.....	1	-	-	-	1
Universidad del Neuquén.....	3	2	1	-	-
Universidad de San Juan.....	3	2	1	-	-
UNIVERSIDADES PRIVADAS (Registradas).....	53	29	3	13	8
Pontificia Universidad Católica Argentina....	15	10	1	2	2
Universidad del Salvador.....	7	4	1	2	-
Instituto Tecnológico de Buenos Aires.....	-	-	-	-	-
Universidad del Museo Social Argentino.....	4	3	-	1	-
Universidad "Bartolomé Mitre" - Olivos.....	3	1	-	1	1
Universidad Católica de Mar del Plata.....	2	1	-	1	-
Universidad Católica de Córdoba.....	4	2	-	1	1
Universidad de la Patagonia - Chubut.....	1	1	-	-	-
Universidad de Mendoza.....	1	-	-	1	-
Universidad Privada "Juan A. Maza" - Mendoza.	-	-	-	-	-
Universidad Católica de Cuyo - San Juan.....	3	1	-	1	1
Universidad Católica de Santa Fe.....	9	5	-	2	2
Universidad del Norte - Tucumán.....	4	1	1	1	1

Buenos Aires, 9 de agosto de 1967

BACHILLERATOS: 178.555 alumnos se matricularon en 1965

EL DEPARTAMENTO DE ESTADISTICA EDUCATIVA de la Secretaría de Estado de Cultura y Educación informa:

En el año 1965, 178.555 alumnos concurrieron a los establecimientos de Bachillerato, Bachilleratos Especiales y Ciclo Básico -oficiales y privados- de todo el país. Esta cifra comprende a 111.800 varones y 66.755 mujeres.-

Jurisdicción	ALUMNOS MATRICULADOS - AÑO 1965		
	TOTAL	Varones	Mujeres
REPUBLICA ARGENTINA.....	178.555	111.800	66.755
Capital Federal.....	44.490	29.742	14.748
Buenos Aires.....	61.829	36.270	23.559
Catamarca.....	1.160	695	465
Córdoba.....	20.282	12.889	7.393
Corrientes.....	2.089	1.098	1.001
Chaco.....	2.627	1.489	1.138
Cmbut.....	1.227	600	647
Entre Ríos.....	5.256	3.043	2.213
Formosa.....	503	345	158
Jujuy.....	670	341	129
La Pampa.....	1.105	669	436
La Rioja.....	880	407	473

Jurisdicción	ALUMNOS MATRICULADOS - AÑO 1965		
	TOTAL	Varones	Mujeres
Mendoza.....	7.606	5.057	2.549
Misiones.....	1.769	1.141	628
Neuquén.....	400	215	185
Río Negro.....	1.723	884	839
Salta.....	3.360	1.801	1.559
San Juan.....	2.327	1.297	1.100
San Luis.....	1.231	797	434
Santa Cruz.....	153	71	82
Santa Fe.....	10.444	6.720	3.724
Santiago del Estero.....	1.859	890	969
Tierra del Fuego.....	140	98	42
Tucumán.....	5.335	3.052	2.284

Las cifras correspondientes al período 1915-1965, discriminados por dependencia son las siguientes:

Para el mismo período, las cifras correspondientes a la matrícula por sexo, son las que a continuación se presentan:

AÑOS	TOTALES	O F I C I A L				PRIVADA
		TOTAL	Nacional	Provin- cial	Munici- pal	
1915.....	11.123	11.123	11.123	-	-
1920.....	18.281	14.766	14.766	-	-	3.515
1925.....	22.263	17.593	17.593	-	-	4.670
1930.....	31.035	24.173	24.173	-	-	6.862
1935.....	40.953	26.585	26.585	-	-	14.368
1940.....	46.464	32.100	32.100	-	-	14.364
1945.....	62.151	41.418	41.418	-	-	20.733
1950.....	75.915	51.689	51.689	-	-	24.226
1955.....	115.451	81.682	81.682	-	-	33.769
1960.....	150.718	96.372	95.620	752	-	54.346
1961.....	152.192	96.531	93.146	3.385	-	55.661
1962.....	154.987	95.919	92.067	3.852	-	59.068
1963.....	162.698	98.477	93.745	4.732	-	64.221
1964.....	170.824	98.810	94.098	4.712	-	72.014
1965.....	178.555	103.403	96.434	6.902	67	75.152

AÑOS	TOTAL	Varones	Mujeres	CIFRAS RELATIVAS	
				Varones	Mujeres
1915.....	11.123	10.222	901	91,9	8,1
1920.....	18.281	16.862	1.419	92,2	7,8
1925.....	22.263	19.597	2.666	88,0	12,0
1930.....	31.035	27.171	3.864	87,5	12,5
1935.....	40.953	33.630	7.323	82,1	17,9
1940.....	46.464	38.497	7.967	82,9	17,1
1945.....	62.151	46.303	15.848	74,5	25,5
1950.....	75.915	52.435	23.480	69,1	30,9
1955.....	115.451	75.890	39.561	65,7	34,3
1960.....	150.718	93.944	56.774	62,3	37,7
1961.....	152.192	96.077	56.115	63,1	36,9
1962.....	154.987	96.780	58.207	62,4	37,6
1963.....	162.698	101.446	61.252	62,4	37,6
1964.....	170.824	106.766	64.058	62,5	37,5
1965.....	178.555	111.800	66.755	62,6	37,4

..... No se dispone del dato.-

NOTA: Incluye Ciclo Básico, Bachillerato Común y Bachilleratos Especiales.-

Buenos Aires, 16 de agosto de 1967.-

SECRETARÍA DE ESTADO DE EDUCACIÓN Y ENSEÑANZA
 Departamento de Estadística Educativa
 Paraguay 1657 - P. B. - Buenos Aires
 COMUNICADO N° 24 PARA LA PRENSA - AÑO 1967

EDUCACIÓN SUPERIOR - EXTRA UNIVERSITARIA: 24.486 alumnos matriculados en 1965 en seis disciplinas

El DEPARTAMENTO DE ESTADÍSTICA EDUCATIVA de la Secretaría de Estado de Cultura y Educación informa:

En el año 1965 concurrieron 24.486 alumnos a los establecimientos de Educación Superior Extra Universitaria, oficiales y privados, de todo el país.

	ALUMNOS MATRICULADOS					
	Según sexo			Según dependencia		
	TOTAL	Varones	Mujeres	NACIONAL	PROVINCIAL	PRIVADA
FRONTERIZOS	17.865	2.660	15.205	8.535	3.233	6.093
DE EDUCACION MEDIA	13.631	2.210	11.421	6.664	1.495	5.472
Humanidades y Pedagogía.....	7.261	1.078	6.183	2.598	970	3.713
Ciencias Exactas y Naturales.....	3.100	539	2.561	1.715	144	1.241
Idiomas Extranjeros.....	1.554	136	1.418	968	188	398
Educación Física.....	1.047	391	656	835	193	19
Otros Profesores.....	669	66	603	588	-	81
DE EDUCACION PRIMARIA Y ESPECIALIZADA	4.234	450	3.784	1.875	1.738	621
Perfeccionamiento Docente.....	1.425	436	989	919	464	42
Asociación Pre-Primaria.....	1.364	-	1.364	318	467	579
Educación Diferenciada.....	1.445	14	1.431	638	807	-
ESPECIALIZADOS NO DOCENTES	3.463	1.199	2.264	854	1.901	303
Carreres Múltiples de Nivel Superior.....	862	796	106	450	412	-
Auxiliares de la Medicina.....	938	227	711	143	493	342
Asistentes Sociales y Afines.....	1.081	47	1.034	125	846	110
Bibliotecarios, Archiveros y Museólogos.....	159	14	145	59	100	-
Artes de la Difusión.....	440	155	285	77	90	273
ARTÍSTICA	3.143	733	2.410	672	1.211	1.093
TOTAL GENERAL	24.486	4.590	19.896	10.064	6.345	6.702

El siguiente cuadro muestra la evolución de la matrícula, entre los años 1956-1965, clasificada según ramas de estudio.

RAMAS DE ESTUDIO	ALUMNOS MATRICULADOS										
	AÑO										
	1956	1957	1958	1959	1960	1961	1962	1963	1964	1965	
FRONTERIZOS	3.727	4.423	4.563	4.779	6.021	8.070	10.032	14.032	17.553	17.865	
DE EDUCACION MEDIA	3.301	3.364	3.472	3.959	5.212	6.735	8.224	10.933	13.323	13.631	
Humanidades y Pedagogía.....	1.466	1.421	1.472	1.677	2.223	3.131	4.195	5.232	6.820	7.261	
Ciencias Exactas y Naturales.....	745	798	852	959	1.275	1.488	1.765	2.234	2.717	3.100	
Idiomas Extranjeros.....	466	499	433	478	610	770	978	1.092	1.292	1.554	
Educación Física.....	304	252	256	291	471	563	694	831	928	1.047	
Otros Profesores.....	320	394	459	554	633	583	592	724	566	669	
DE EDUCACION PRIMARIA Y ESPECIALIZADA	426	1.099	1.091	850	809	1.135	1.808	3.079	4.230	4.234	
Perfeccionamiento Docente.....	176	592	404	203	223	113	437	1.286	1.368	1.425	
Asociación Pre-Primaria.....	133	104	200	226	280	438	586	882	1.220	1.364	
Educación Diferenciada.....	137	363	487	421	306	784	785	911	1.642	1.445	
ESPECIALIZADOS NO DOCENTES	2.159	1.929	1.873	2.106	1.925	3.204	2.939	4.420	3.687	3.480	
Carreres Múltiples de Nivel Superior.....	251	288	306	353	282	658	911	1.545	1.060	862	
Auxiliares de la Medicina.....	1.428	1.280	1.119	1.231	886	1.360	833	1.405	1.040	938	
Asistentes Sociales y Afines.....	219	93	160	297	145	684	64	754	971	1.081	
Bibliotecarios, Archiveros y Museólogos.....	61	76	96	80	47	63	68	99	189	159	
Artes de la Difusión.....	200	192	192	175	163	439	503	617	427	440	
ARTÍSTICA	5.823	7.009	7.134	7.035	6.746	7.769	7.232	6.399	6.274	3.142	
TOTAL GENERAL	11.709	13.397	13.570	13.950	14.592	19.043	20.203	26.791	29.534	24.486	

NOTA: En ARTÍSTICA a partir de 1965 se incluyen únicamente los alumnos de los cursos de Educación Superior.

Para el mismo período, las cifras de alumnos matriculados, por sexo y dependencia son las siguientes:

AÑOS	ALUMNOS MATRICULADOS					
	Según sexo			Según dependencia		
	TOTAL	Varones	Mujeres	Escuela pública	Escuela privada	Privada
1956...	11.709	3.115	8.594	4.537	3.107	3.192
1957...	13.397	3.119	10.238	5.467	4.823	2.428
1958...	13.570	3.105	10.465	5.331	5.099	2.434
1959...	13.920	3.193	10.727	5.866	4.789	2.436
1960...	14.592	3.209	11.083	6.155	4.420	2.276
1961...	19.043	4.874	14.169	7.198	6.919	2.532
1962...	20.203	5.012	15.191	7.853	6.278	2.827
1963...	26.791	6.673	20.118	9.173	8.307	3.404
1964...	29.534	6.573	22.961	9.706	9.331	3.356
1965...	24.486	4.590	19.896	10.064	6.345	1.375

Buenos Aires, 23 de agosto de 1967.

COMUNICADO N° 25 PARA LA PRENSA - AÑO 1967

EDUCACION PRIMARIA DIFERENCIADA: 16.667 alumnos concurren a 206 escuelas diferenciales en 1966

EL DEPARTAMENTO DE ESTADISTICA EDUCATIVA de la Secretaría de Estado de Cultura y Educación informa:

En el año 1966 funcionaron en todo el país 206 escuelas de educación primaria diferenciada, a las que concurren 16.667 alumnos. Las cifras discriminadas por jurisdicción y especialidad, son las siguientes:

Escuelas Diferenciales para	TOTAL				NACIONAL				PROVINCIAL				MUNICIPAL				PRIVADA			
	Escuelas	ALUMNOS			Escuelas	ALUMNOS			Escuelas	ALUMNOS			Escuelas	ALUMNOS			Escuelas	ALUMNOS		
		Total	Var.	Muj.		Total	Var.	Muj.		Total	Var.	Muj.		Total	Var.	Muj.		Total	Var.	Muj.
Disminuidos físicos y mentales y de readaptación.	191	15.702	9.904	5.798	13	1.332	834	498	160	13.156	8.358	4.798	-	-	-	-	18	1.214	712	502
Hipoacúsicos.....	2	35	17	18	1	18	8	10	-	-	-	-	1	17	9	8	-	-	-	-
Mogólicos.....	1	143	84	59	1	143	84	59	-	-	-	-	-	-	-	-	-	-	-	-
No Videntes.....	4	150	98	52	2	97	62	35	2	53	36	17	-	-	-	-	-	-	-	-
Sordomudos.....	8	637	291	346	2	259	135	124	4	151	83	68	-	-	-	-	2	227	73	154
TOTALES....	206	16.667	10.394	6.273	19	1.849	1.123	726	166	13.360	8.477	4.883	1	17	9	8	20	1.441	785	656

Para el mismo año, la distribución de las escuelas diferenciales y alumnos matriculados por jurisdicción territorial es la que se presenta a continuación:

Jurisdicción	ESCUELAS DIFERENCIALES PARA											
	TOTAL		Disminuidos físicos y mentales y de readaptación		Hipoacúsicos		Mogólicos		No Videntes		Sordomudos	
	Escuelas	Alumnos	Escuelas	Alumnos	Escuelas	Alumnos	Escuelas	Alumnos	Escuelas	Alumnos	Escuelas	Alumnos
REPUBLICA ARGENTINA....	206	16.667	191	15.702	2	35	1	143	4	150	8	637
Capital Federal.....	24	2.263	16	1.562	2	35	1	143	1	37	4	486
Buenos Aires.....	128	11.134	126	11.021	-	-	-	-	1	60	1	53
Corrientes.....	2	113	1	80	-	-	-	-	-	-	1	33
Cusco.....	3	425	3	425	-	-	-	-	-	-	-	-
Chubut.....	1	31	1	31	-	-	-	-	-	-	-	-
Entre Ríos.....	2	64	2	64	-	-	-	-	-	-	-	-
Jujuy.....	4	193	3	175	-	-	-	-	-	-	1	18
La Pampa.....	2	50	2	50	-	-	-	-	-	-	-	-
La Rioja.....	1	34	1	34	-	-	-	-	-	-	-	-
Mendoza.....	15	884	15	884	-	-	-	-	-	-	-	-
Misiones.....	1	65	1	65	-	-	-	-	-	-	-	-
Río Negro.....	1	34	1	34	-	-	-	-	-	-	-	-
Salta.....	6	339	6	339	-	-	-	-	-	-	-	-
San Juan.....	3	137	2	121	-	-	-	-	1	16	-	-
San Luis.....	4	153	4	153	-	-	-	-	-	-	-	-
Santa Fe.....	1	68	1	68	-	-	-	-	-	-	-	-
Santiago del Estero..	2	69	2	69	-	-	-	-	-	-	-	-
Tucumán.....	6	611	4	527	-	-	-	-	1	37	1	47

No funcionan Escuelas de Educación Primaria Diferenciada en Catamarca, Córdoba, Formosa, Neuquén, Santa Cruz y Tierra del Fuego.-

Buenos Aires, 30 de agosto de 1967.-

COMUNICADO N° 26 PARA LA PRENSA - AÑO 1967

MISIONES MONOTECHICAS - 1.266 alumnos se matricularon en 1966

EL DEPARTAMENTO DE ESTADISTICA EDUCATIVA de la Secretaría de Estado de Cultura y Educación informa:

Durante el año 1966, funcionaron en todo el país 59 Misiones Monotécnicas dependientes del Consejo Nacional de Educación Técnica, con una inscripción de 1.266 alumnos varones. Estos establecimientos escolares de características propias, se hallan ubicados en poblaciones de escasa densidad demográfica, donde cumplen un ciclo bienal.

El cuadro siguiente discrimina los establecimientos y alumnos por jurisdicción y especialidad:

Jurisdicción	TOTAL		AGROPECUARIA		CARPINTERIA		CONSTRUCIONES		ELECTRICIDAD		MECANICA DE AUTOMOTORES		MECANICA RURAL	
	Esta-blec.	Alumnos	Esta-blec.	Alumnos	Esta-blec.	Alumnos	Esta-blec.	Alumnos	Esta-blec.	Alumnos	Esta-blec.	Alumnos	Esta-blec.	Alumnos
REPUBLICA ARGENTINA	59	1.266	6	108	21	477	8	156	1	22	17	388	6	115
Buenos Aires	7	126	-	-	1	18	-	-	-	-	5	92	1	16
Catamarca	2	51	-	-	1	26	1	25	-	-	-	-	-	-
Córdoba	10	190	1	11	3	52	3	58	-	-	2	50	1	19
Corrientes	8	163	1	21	4	96	1	20	-	-	2	26	-	-
Chaco	4	95	-	-	2	43	-	-	-	-	2	52	-	-
Chubut	1	21	-	-	-	-	-	-	-	-	-	-	1	21
Entre Rios	2	41	1	22	-	-	-	-	-	-	-	-	1	19
Formosa	2	65	-	-	1	27	-	-	-	-	1	38	-	-
Jujuy	1	18	1	18	-	-	-	-	-	-	-	-	-	-
La Rioja	1	22	-	-	-	-	-	-	1	22	-	-	-	-
Misiones	2	58	-	-	1	28	-	-	-	-	1	30	-	-
Neuquén	1	6	-	-	1	6	-	-	-	-	-	-	-	-
Salta	3	79	-	-	1	28	1	18	-	-	1	33	-	-
San Juan	5	87	-	-	2	43	1	12	-	-	2	32	-	-
Santa Fe	5	103	2	36	1	27	-	-	-	-	-	-	2	40
Santiago del Estero	4	103	-	-	2	45	1	23	-	-	1	35	-	-
Tucumán	1	38	-	-	1	38	-	-	-	-	-	-	-	-

No funcionaron Misiones Monotécnicas en Capital Federal, La Pampa, Mendoza, Rio Negro, San Luis, Santa Cruz y Tierra del Fuego.-

A continuación se presenta la serie cronológica correspondiente a los años 1962-1966, que muestra la evolución de estos establecimientos, a través de dicho lapso:

AÑOS	TOTAL		AGROPECUARIA		CARPINTERIA		CONSTRUCIONES		ELECTRICIDAD		MECANICA DE AUTOMOTORES		MECANICA RURAL	
	Esta-blec.	Alumnos	Esta-blec.	Alumnos	Esta-blec.	Alumnos	Esta-blec.	Alumnos	Esta-blec.	Alumnos	Esta-blec.	Alumnos	Esta-blec.	Alumnos
1962	63	1.377	8	165	22	453	7	138	1	39	21	488	4	94
1963	65	1.440	7	153	22	519	8	179	1	19	23	484	4	86
1964	69	1.575	7	149	24	607	8	159	1	16	22	497	7	147
1965	58	1.267	7	136	20	429	6	133	1	18	18	419	6	132
1966	59	1.266	6	108	21	477	8	156	1	22	17	388	6	115

Buenos Aires, 6 de septiembre de 1967.-

COMUNICADO N° 27 PARA LA PRENSA - AÑO 1967

TECNICA INDUSTRIAL: 113.451 alumnos concurren en 1965 a las Escuelas Industriales

EL DEPARTAMENTO DE ESTADISTICA EDUCATIVA de la Secretaría de Estado de Cultura y Educación informa:

La matrícula en las escuelas industriales existentes en todo el territorio del país - oficiales y privadas - alcanzó, en el año 1965, la cantidad de 113.451, integrada por 111.635 varones y 1.816 mujeres. Su distribución, por jurisdicción, fue la siguiente:

Jurisdicción	ALUMNOS MATRICULADOS - AÑO 1965		
	TOTAL	Varones	Mujeres
REPUBLICA ARGENTINA.....	113.451	111.635	1.816
Capital Federal.....	30.642	30.327	315
Buenos Aires.....	33.635	33.156	479
Catamarca.....	566	531	35
Córdoba.....	10.607	10.413	194
Corrientes.....	1.667	1.584	83
Chaco.....	933	932	1
Chubut.....	689	682	7
Entre Ríos.....	3.571	3.531	40
Formosa.....	389	384	5
Jujuy.....	1.385	1.346	39
La Pampa.....	359	359	-
La Rioja.....	500	480	20

Jurisdicción	ALUMNOS MATRICULADOS - AÑO 1965		
	TOTAL	Varones	Mujeres
Mendoza.....	4.295	4.174	121
Misiones.....	577	551	26
Neuquén.....	443	443	-
Río Negro.....	300	295	5
Salta.....	1.727	1.697	30
San Juan.....	2.016	1.902	114
San Luis.....	734	673	61
Santa Cruz.....	81	79	2
Santa Fe.....	13.239	13.023	216
Santiago del Estero.....	1.709	1.688	21
Tierra del Fuego.....	-	-	-
Tucumán.....	3.387	3.385	2

El cuadro siguiente, detalla la evolución de la matrícula, clasificadas por dependencia, entre los años 1915 y 1965:

AÑOS	TOTALES	O F I C I A L				PRIVADA
		Total	Nacional	Provin- cial	Munici- pal	
1915.....	1.836	1.836	1.836	-	-
1920.....	2.264	2.264	2.264	-	-
1925.....	3.775	3.775	3.775	-	-
1930.....	6.286	6.183	6.024	159	-	103
1935.....	9.203	8.321	7.248	617	456	882
1940.....	16.352	14.927	13.367	903	657	1.425
1945.....	25.161	21.682	19.277	1.517	888	3.479
1950.....	67.404	64.052	61.860	1.378	814	3.352
1955.....	86.395	83.128	79.257	2.756	1.115	3.267
1960.....	91.800	86.288	82.045	3.260	983	5.512
1961.....	100.295	94.571	89.563	3.938	1.070	5.724
1962.....	103.938	97.801	91.563	5.094	1.144	6.137
1963.....	105.629	99.831	92.698	5.804	1.329	5.798
1964.....	113.828	105.872	98.265	6.353	1.254	7.956
1965.....	113.451	104.963	95.168	8.380	1.415	8.488

.... No se dispone del dato.-

En el mismo lapso, el número de matrícula por sexo, fue el que a continuación se establece:

AÑOS	TOTAL	Varones	Mujeres	CIFRAS RELATIVAS	
				Varones	Mujeres
1915.....	1.836	1.836	-	100,0	-
1920.....	2.264	2.255	9	99,6	0,4
1925.....	3.775	3.687	88	97,7	2,3
1930.....	6.286	6.147	139	97,8	2,2
1935.....	9.203	8.811	392	95,7	4,3
1940.....	16.352	16.052	300	98,2	1,8
1945.....	25.161	24.850	311	98,8	1,2
1950.....	67.404	64.838	2.566	96,2	3,8
1955.....	86.395	85.153	1.242	98,6	1,4
1960.....	91.800	90.041	1.759	98,1	1,9
1961.....	100.295	95.245	5.050	95,0	5,0
1962.....	103.938	99.096	4.842	95,3	4,7
1963.....	105.629	103.126	2.503	97,6	2,4
1964.....	113.828	111.970	1.858	98,4	1,6
1965.....	113.451	111.635	1.816	98,4	1,6

Buenos Aires, 13 de setiembre de 1967.-

COMUNICADO N° 28 PARA LA PRENSA - AÑO 1967

EDUCACIÓN PRIMARIA: 31.705 alumnos concurren a escuelas de doble escolaridad

EL DEPARTAMENTO DE ESTADÍSTICA EDUCATIVA de la Secretaría de Estado de Cultura y Educación informa:

En el presente año escolar, a los cien establecimientos de educación primaria de doble escolaridad, dependientes del Consejo Nacional de Educación, asisten 31.705 alumnos. Estas escuelas funcionan dentro del horario 8.20 a 16.50 en el que queda incluido un intervalo de dos horas destinado a almuerzo, descanso y recreación.

El siguiente cuadro, de doble entrada, presenta las cifras correspondientes a establecimientos, alumnos y personal docente. En la columna matriz se clasifican los datos por Zonas de la Capital Federal. Los alumnos se discriminan por el grado que cursan y como complemento, se dan a conocer los datos correspondientes al personal docente dicotomizados por sexo.

CAPITAL FEDERAL		Escuelas	ALUMNOS MATRICULADOS														PERSONAL DOCENTE					
			1er. Grado		2º Grado		3er. Grado		4º Grado		5º Grado		6º Grado		7º Grado		TOTAL GENERAL					
			Var.	Muj.	Var.	Muj.	Var.	Muj.	Var.	Muj.	Var.	Muj.	Var.	Muj.	Var.	Muj.	Total	Var.	Muj.	Total		
<u>ZONA I</u>																						
Consejo Escolar	1º	6	300	109	233	111	235	102	219	79	186	97	181	100	151	73	1.305	671	2.176	27	99	126
	3º	4	108	134	122	95	92	84	113	106	99	100	81	102	61	84	676	705	1.381	8	74	82
	4º	7	167	191	147	192	129	143	113	157	91	194	106	147	62	164	815	1.188	2.003	11	108	119
	5º	8	178	121	138	130	133	125	120	113	126	111	121	117	118	102	934	819	1.753	24	114	138
	6º	6	122	167	97	166	103	171	98	182	115	172	80	151	79	149	694	1.158	1.852	20	113	133
	TOTAL.....	31	875	722	737	694	692	625	663	637	617	674	569	617	471	572	4.624	4.541	9.165	90	508	598
<u>ZONA II</u>																						
Consejo Escolar	8º	3	135	73	114	76	106	67	155	68	160	72	140	52	122	59	932	467	1.399	15	55	70
	11º	9	273	179	289	139	252	168	253	165	310	161	275	167	201	140	1.853	1.119	2.972	29	150	179
	13º	3	55	87	50	109	50	81	33	78	27	74	19	70	17	65	251	564	815	6	46	52
	19º	3	89	25	94	28	72	25	65	28	72	28	60	25	47	27	499	186	685	14	33	47
	20º	4	112	96	88	80	109	78	103	85	103	70	113	88	71	73	699	570	1.269	10	63	73
	TOTAL.....	22	664	460	635	432	589	419	609	424	672	405	607	402	458	364	4.234	2.906	7.140	74	347	421
<u>ZONA III</u>																						
Consejo Escolar	2º	5	170	102	153	86	152	90	136	64	164	58	149	77	131	64	1.055	541	1.596	26	78	104
	7º	6	137	156	141	139	126	118	116	147	114	147	127	161	118	136	879	1.004	1.883	14	107	121
	9º	3	181	101	138	89	132	66	118	76	89	64	67	57	73	48	798	501	1.299	8	62	70
	10º	4	168	104	124	100	125	112	124	81	100	64	111	53	117	28	869	542	1.411	16	60	76
	14º	6	119	93	128	92	156	82	132	121	102	94	121	81	104	59	862	622	1.484	21	80	101
	TOTAL.....	24	775	556	684	506	691	468	626	489	565	427	575	429	543	335	4.463	3.210	7.673	85	387	472
<u>ZONA IV</u>																						
Consejo Escolar	12º	5	145	101	156	117	159	89	139	100	125	107	131	89	127	82	982	685	1.667	21	81	102
	15º	8	224	181	219	168	220	181	213	132	239	165	209	162	184	126	1.508	1.115	2.623	29	123	152
	16º	4	165	66	155	58	179	61	167	55	163	64	161	49	124	35	1.114	388	1.502	29	54	83
	17º	3	51	149	32	136	25	154	15	152	-	129	-	106	-	107	123	933	1.056	-	66	66
	18º	3	83	85	77	80	45	69	44	60	45	55	49	81	54	52	397	482	879	10	47	57
	TOTAL.....	23	668	582	639	559	628	554	578	459	572	520	550	487	489	402	4.124	3.603	7.727	89	371	460
TOTAL GENERAL.....		100	2.982	2.320	2.595	2.191	2.600	2.066	2.476	2.049	2.430	2.026	2.301	1.935	1.961	1.673	17.445	14.260	31.705	338	1.613	1.951

EDUCACIÓN SUPERIOR - EXTRA UNIVERSITARIA: 2.194 Profesores egresaron en 1965

EL DEPARTAMENTO DE ESTADÍSTICA EDUCATIVA de la Secretaría de Estado de Cultura y Educación informa:

En el año 1965 egresaron de los establecimientos de Educación Superior Extra Universitaria con título de Profesor en las distintas especialidades que se dictan, la cantidad de 2.194 alumnos, de los cuales 285 son varones y 1.909 mujeres. La discriminación de egresados por dependencia fue la siguiente: de establecimientos nacionales, 1.109; provinciales, 277; municipales, 75 y privados, 713 alumnos.

Entre los años 1961 y 1965, la cantidad de egresados por sexo y especialidad son los que se presentan a continuación.

TÍTULOS DE:	1961			1962			1963			1964			1965		
	TOTAL	Var.	Muj.	TOTAL	Var.	Muj.	TOTAL	Var.	Muj.	TOTAL	Var.	Muj.	TOTAL	Var.	Muj.
PROFESORADOS DE ENSEÑANZA MEDIA															
HUMANIDADES Y PEDAGOGÍA															
Profesor en Castellano, Literatura y Latín.....	69	8	61	75	4	71	127	8	119	179	6	173	253	28	225
" " Educación Democrática.....	1	-	1	2	-	2	4	-	4	2	2	5	-	5	-
" " Filosofía y Literatura.....	19	6	13	-	-	-	-	-	-	-	-	-	2	1	1
" " Filosofía, Pedagogía y Latín.....	-	-	-	45	3	42	98	6	92	114	11	103	163	24	139
" " Filosofía y Psicopedagogía.....	-	-	-	-	-	-	4	-	4	7	2	5	4	1	3
" " Geografía.....	17	2	15	26	4	22	29	2	27	63	8	55	43	4	39
" " Historia.....	26	7	19	24	4	20	73	11	62	115	24	91	112	15	97
" " Historia y Geografía.....	9	-	9	21	6	15	4	1	3	14	6	8	30	4	26
" " Letras.....	-	-	-	-	-	-	-	-	-	24	8	16	-	-	-
" " Literatura.....	-	-	-	-	-	-	3	2	1	-	-	-	-	-	-
" " Orientación Educativa.....	-	-	-	-	-	-	-	-	-	3	-	3	7	-	7
" " Psicología.....	-	-	-	-	-	-	-	-	-	1	-	1	15	1	14
" " Religión y Moral.....	2	-	2	-	-	-	-	-	-	-	-	-	-	-	-
CIENCIAS EXACTAS Y NATURALES															
Profesor en Ciencias Físicas.....	-	-	-	-	-	-	-	-	-	1	-	1	-	-	-
" " Ciencias Exactas y Naturales.....	-	-	-	-	-	-	-	-	-	-	-	-	1	-	1
" " Física.....	16	3	13	21	7	14	34	3	31	45	2	43	67	2	65
" " Física, Química y Matemática.....	7	-	7	7	3	4	31	-	31	14	1	13	6	-	6
" " Física, Química y Matemática.....	1	-	1	3	-	3	3	-	3	3	-	3	1	-	1
" " Matemática.....	-	-	-	-	-	-	7	1	6	21	3	18	6	-	6
" " Matemática, Física, Química y Xenografía.....	60	10	50	78	17	61	102	13	89	125	20	105	185	29	156
" " Química y Matemática.....	2	-	2	2	-	2	8	3	7	25	3	22	17	3	14
IDIOMAS EXTRANJEROS															
Profesor en Francés.....	15	1	14	7	-	7	12	-	12	21	1	20	17	1	16
" " Inglés.....	22	-	22	43	-	43	85	1	84	146	13	133	156	7	149
" " Italiano.....	3	-	3	7	1	6	3	1	2	1	-	1	5	2	3
" " Portugués.....	-	-	-	1	-	1	6	1	5	3	-	3	-	-	-
EDUCACIÓN FÍSICA															
Profesor en Educación Física.....	106	26	80	170	58	112	173	49	124	234	74	160	254	85	169
OTROS PROFESORADOS															
Profesor en Matemática, Mecanografía y Caligrafía.....	16	4	12	15	1	14	18	2	16	9	1	8	2	1	1
" " Ciencias Económicas.....	-	-	-	-	-	-	-	-	-	-	-	-	14	3	11
" " Economía Doméstica.....	25	-	25	30	-	30	24	-	24	31	-	31	33	-	33
PROFESORADOS DE ENSEÑANZA PRIMARIA Y ESPECIAL															
ENSEÑANZA PRE-PRIMARIA															
Profesor de Jardín de Infantes.....	103	-	103	191	-	191	349	1	348	390	-	380	443	-	443
ENSEÑANZA DIFERENCIADA															
Profesor en Deficientes del Oído, Voz y Palabra.....	21	-	21	-	-	-	21	-	21	16	1	15	35	-	35
PERFECCIONAMIENTO DOCENTE															
Profesor en Disciplinas Industriales.....	-	-	-	-	-	-	-	-	-	-	-	-	30	22	8
ARTÍSTICA															
Profesor de Acciones a Piano.....	-	-	-	-	-	-	-	-	-	1	-	1	-	-	-
" " Clarinete.....	1	1	-	2	2	-	2	2	-	-	-	-	5	4	1
" " Educación Musical.....	-	-	-	-	-	-	5	1	4	-	-	-	-	-	-
" " Guitarra.....	1	-	1	-	-	-	2	-	2	-	-	-	-	-	-
" " Mística y Canto.....	8	-	8	6	-	6	7	-	7	-	-	-	-	-	-
" " Percusión.....	-	-	-	1	1	-	-	-	-	-	-	-	-	-	-
" " Piano.....	55	6	49	51	2	49	43	4	39	36	3	33	19	2	17
" " Teoría y Solfeo.....	-	-	-	-	-	-	3	-	3	2	-	2	1	-	1
" " Trompeta.....	-	-	-	1	1	-	-	-	-	1	1	-	-	-	-
" " Violín.....	-	-	-	-	-	-	1	1	-	-	-	-	1	1	-
" " Violoncello.....	-	-	-	-	-	-	1	1	-	-	-	-	-	-	-
Profesor Elemental de Piano.....	3	1	2	1	-	1	4	-	4	-	-	-	-	-	-
" Normal de Piano.....	-	-	-	-	-	-	-	-	-	-	-	-	-	-	-
" Superior de Canto.....	2	-	2	2	-	2	4	-	4	7	-	7	10	2	8
Profesor " " Clarinete.....	-	-	-	-	-	-	-	-	-	1	1	-	-	-	-
" " Composición.....	4	1	3	1	-	1	1	-	1	2	-	2	4	4	4
" " Fagot.....	-	-	-	-	-	-	1	-	1	-	-	-	2	2	-
" " Guitarra.....	1	-	1	2	2	-	3	2	1	1	-	1	8	3	5
" " Piano.....	52	4	48	36	3	33	44	14	30	48	-	48	78	15	63
" " Violín.....	2	-	2	2	-	2	2	-	2	1	1	-	1	1	-
" " Violoncello.....	-	-	-	-	-	-	1	1	-	-	-	-	-	-	-
" " Teoría y Solfeo.....	-	-	-	9	1	8	1	-	1	1	-	1	6	1	5
Profesor de Danzas Clásicas.....	27	-	27	27	-	27	51	-	51	21	-	21	19	1	18
" " Españolas.....	-	-	-	-	-	-	6	-	6	8	-	8	13	-	13
" " Folklóricas.....	49	5	44	37	3	34	28	2	26	35	2	33	18	2	16
Profesor Superior de Danzas Clásicas.....	-	-	-	-	-	-	1	-	1	3	-	3	25	-	25
" Elemental de Declamación.....	-	-	-	-	-	-	-	-	-	-	-	-	4	-	4
Profesor de Declamación.....	2	-	2	3	-	3	2	-	2	-	-	-	-	-	-
" Superior de Declamación.....	-	-	-	7	-	7	4	-	4	4	-	4	8	-	8
Profesor de Dibujo.....	-	-	-	-	-	-	-	-	-	12	1	11	6	2	4
" Dibujo Artístico.....	-	-	-	-	-	-	-	-	-	-	-	-	-	-	-
" Escultura y Pintura.....	7	3	4	-	-	-	6	-	6	-	-	-	-	-	-
" Escultura.....	11	4	7	3	1	2	7	1	6	4	1	3	4	1	3
" Grabado.....	10	2	8	2	-	2	4	2	2	2	-	2	1	-	1
" Pintura.....	85	15	70	3	1	2	41	12	29	10	1	9	5	-	5
Profesor Superior de Artes Visuales.....	-	-	-	-	-	-	-	-	-	2	1	1	-	-	-
" Bellas Artes.....	-	-	-	-	-	-	-	-	-	7	-	7	-	-	-
" Dibujo Artístico.....	-	-	-	8	3	5	30	16	14	-	-	-	6	2	4
" Dibujo y Escultura.....	2	2	-	2	1	1	2	-	2	1	-	1	2	2	4
" Dibujo y Grabado.....	-	-	-	-	-	-	-	-	-	-	-	-	2	2	4
" Dibujo y Pintura.....	8	2	6	11	-	11	2	1	1	23	9	14	21	6	15
" Escultura.....	1	1	-	-	-	-	-	-	-	1	1	-	2	-	2
" Grabado.....	1	1	-	-	-	-	-	-	-	-	-	-	1	1	-
" Pintura.....	2	-	2	26	9	17	3	2	1	2	1	1	5	1	4
" Pintura Mural.....	1	1	-	1	-	1	-	-	-	-	-	-	-	-	-
Profesor de Cerámica.....	-	-	-	8	3	5	-	-	-	-	-	-	-	-	-
" Cerámica Artística.....	7	3	4	6	2	4	16	3	13	14	3	11	6	1	5
Profesor Superior de Cerámica.....	-	-	-	2	-	2	7	1	6	-	-	-	-	-	-
TOTAL GENERAL.....	882	119	763	1.028	147	881	1.551	171	1.380	1.849	212	1.637	2.194	285	1.909

TITULOS DE:	1961					1962					1963					1964					1965				
	Total	Nacional	Provincial	Municipal	Privada	Total	Nacional	Provincial	Municipal	Privada	Total	Nacional	Provincial	Municipal	Privada	Total	Nacional	Provincial	Municipal	Privada	Total	Nacional	Provincial	Municipal	Privada
PROFESORES DE ENSEÑANZA MEDIA																									
HUMANIDADES Y PEDAGOGIA																									
Profesor en Castellano, literatura y Latín.....	69	51	-	-	18	75	49	-	-	26	127	71	-	-	56	179	96	-	-	83	253	120	4	-	129
" " Educación Democrática.....	1	1	-	-	2	2	-	-	-	-	4	4	-	-	-	4	4	-	-	-	5	5	-	-	-
" " Filosofía y Literatura.....	19	12	-	-	7	-	-	-	-	-	4	4	-	-	-	4	4	-	-	-	2	2	-	-	-
" " Filosofía, Pedagogía y Latín.....	-	-	-	-	45	15	-	-	-	30	98	18	-	-	80	114	36	-	-	-	163	49	-	-	114
" " Filosofía Psico-pedagogía.....	-	-	-	-	-	-	-	-	-	-	4	4	-	-	-	7	7	-	-	-	4	4	-	-	-
" " Geografía.....	17	17	-	-	-	26	26	-	-	-	29	26	-	-	3	63	52	-	-	-	11	43	29	-	14
" " Historia y Geografía.....	26	26	-	-	-	24	22	-	-	2	73	28	-	-	45	115	62	-	-	-	53	112	47	-	65
" " Letras.....	9	-	-	-	9	21	-	-	-	21	4	-	-	-	4	14	-	-	-	-	14	30	-	20	10
" " Literatura.....	-	-	-	-	-	-	-	-	-	-	-	-	-	-	-	24	-	-	-	-	24	-	-	-	-
" " Orientación Educativa.....	-	-	-	-	-	-	-	-	-	-	3	3	-	-	-	-	-	-	-	-	3	7	-	-	7
" " Psicología.....	-	-	-	-	-	-	-	-	-	-	-	-	-	-	-	1	-	-	-	-	1	15	-	-	15
" " Religión y Moral.....	2	-	-	-	2	-	-	-	-	-	-	-	-	-	-	-	-	-	-	-	-	-	-	-	-
Ciencias Exactas y Naturales																									
Profesor en Ciencias Biológicas.....	-	-	-	-	-	-	-	-	-	-	-	-	-	-	-	1	1	-	-	-	-	-	-	-	-
" " Ciencias Exactas y Naturales.....	-	-	-	-	-	-	-	-	-	-	-	-	-	-	-	-	-	-	-	-	1	-	-	-	-
" " Física.....	16	10	-	-	6	21	9	-	-	12	34	20	-	-	14	45	30	-	-	-	15	67	27	4	36
" " Física, Química y Mineralogía.....	7	7	-	-	7	7	-	-	-	-	31	24	-	-	7	14	9	-	-	-	5	6	-	-	-
" " Matemática.....	1	1	-	-	3	3	-	-	-	1	1	-	-	-	3	3	-	-	-	-	1	1	-	-	-
" " Matemática, Física, Química y Geografía.....	60	51	-	-	9	78	68	-	-	10	102	65	-	-	37	125	78	-	-	-	47	185	119	5	61
" " Química y Mineralogía.....	2	2	-	-	2	2	-	-	-	-	8	8	-	-	-	25	25	-	-	-	17	17	-	-	-
Idiomas Extranjeros																									
Profesor en Francés.....	15	13	2	-	-	7	7	-	-	-	12	10	2	-	-	21	20	1	-	-	17	14	1	-	2
" " Inglés.....	22	1	-	-	4	28	3	-	-	12	85	49	1	-	35	146	65	1	-	-	80	156	102	2	52
" " Italiano.....	3	2	1	-	-	7	7	-	-	-	3	3	-	-	-	1	-	1	-	-	5	5	-	-	-
" " Portugués.....	-	-	-	-	1	1	-	-	-	-	6	6	-	-	-	3	3	-	-	-	-	-	-	-	-
Educación Física																									
Profesor en Educación Física.....	106	77	29	-	-	170	144	26	-	-	173	134	39	-	-	234	181	46	-	7	254	189	57	-	8
Cursos Profesorados																									
Profesor en Etimografía, Meganografía y Caligrafía.....	16	16	-	-	-	15	15	-	-	-	18	18	-	-	-	9	9	-	-	-	3	2	-	-	-
" " Ciencias Económicas.....	-	-	-	-	-	-	-	-	-	-	-	-	-	-	-	-	-	-	-	-	14	11	-	-	3
" " Economía Doméstica.....	25	25	-	-	-	30	30	-	-	-	24	24	-	-	-	11	11	-	-	-	33	33	-	-	-
Profesores de Enseñanza Primaria y Especial																									
ENSEÑANZA PRE-PRIMARIA																									
Profesor de Jardín de Infantes.....	103	45	-	-	58	191	93	6	-	92	349	90	69	-	190	380	118	62	-	200	443	130	107	-	206
ENSEÑANZA DIFERENCIADA																									
Profesor en Deficientes del Oído, Voz y Palabra.....	21	21	-	-	-	-	-	-	-	-	21	21	-	-	-	16	16	-	-	-	35	35	-	-	-
PERFECCIONAMIENTO DOCENTE																									
Profesor en Disciplinas Induables.....	-	-	-	-	-	-	-	-	-	-	-	-	-	-	-	-	-	-	-	-	30	30	-	-	-
MUSICA																									
Profesor de Acompañamiento al Piano.....	-	-	-	-	-	-	-	-	-	-	-	-	-	-	-	-	-	-	-	-	-	-	-	-	-
" " Clarinete.....	1	-	-	1	-	2	-	-	2	-	2	1	-	1	-	1	-	1	-	-	5	-	-	-	5
" " Educación Musical.....	1	1	-	-	-	-	-	-	-	-	5	2	-	-	5	-	-	-	-	-	-	-	-	-	-
" " Guitarra.....	1	-	-	-	-	-	-	-	-	-	2	2	-	-	-	-	-	-	-	-	-	-	-	-	-
" " Música y Canto.....	8	-	-	-	8	6	-	-	6	7	7	-	-	-	7	-	-	-	-	-	-	-	-	-	-
" " Percusión.....	1	-	-	-	1	1	-	-	1	-	-	-	-	-	-	-	-	-	-	-	-	-	-	-	-
" " Piano.....	55	55	-	-	51	51	-	-	-	43	43	-	-	-	36	36	-	-	-	-	19	19	-	-	-
" " Teoría y Solfeo.....	1	-	-	-	1	1	-	-	-	3	3	-	-	3	2	-	-	2	-	-	1	1	-	-	1
" " Trompa.....	-	-	-	-	-	-	-	-	-	-	1	1	-	-	-	-	-	-	-	-	1	1	-	-	-
" " Violín.....	-	-	-	-	-	-	-	-	-	1	1	-	-	-	-	-	-	-	-	-	1	1	-	-	-
" " Violoncello.....	-	-	-	-	-	-	-	-	-	1	1	-	-	-	-	-	-	-	-	-	-	-	-	-	-
Profesor Elemental de Piano.....	3	-	3	-	-	1	-	1	-	4	-	4	-	-	-	-	-	-	-	-	1	-	-	-	1
" " Normal de Piano.....	-	-	-	-	-	-	-	-	-	-	-	-	-	-	-	-	-	-	-	-	-	-	-	-	-
Profesor Superior de Canto.....	2	1	1	-	-	2	-	1	1	4	-	3	1	-	7	1	6	-	-	-	10	3	1	6	-
" " Clarinete.....	-	-	-	-	-	-	-	-	-	-	-	-	-	-	-	-	-	-	-	-	-	-	-	-	-
" " Composición.....	4	4	-	-	1	1	-	-	-	1	1	-	-	-	2	1	1	-	-	-	4	3	1	-	-
" " Fagot.....	-	-	-	-	-	-	-	-	-	-	1	-	-	-	1	-	-	-	-	-	2	2	-	-	2
" " Guitarra.....	1	-	-	-	-	1	-	-	1	3	3	-	-	-	1	-	-	-	-	-	8	4	2	-	2
" " Piano.....	52	21	6	25	-	36	5	16	15	44	10	9	25	-	48	7	21	20	-	-	78	34	23	20	1
" " Violín.....	2	-	1	1	-	2	-	1	1	4	2	-	2	-	1	-	-	-	-	-	1	-	-	-	1
" " Violoncello.....	-	-	-	-	-	-	-	-	-	1	-	1	-	-	-	-	-	-	-	-	-	-	-	-	-
" " Teoría y Solfeo.....	-	-	-	-	9	9	-	-	-	1	-	1	-	-	1	-	1	-	-	-	6	-	-	-	6
Profesor de Danzas Clásicas.....	27	27	-	-	-	27	24	-	3	51	32	-	19	-	21	17	-	4	-	-	19	-	-	-	19
" " Españolas.....	-	-	-	-	-	-	-	-	-	6	-	-	-	-	8	-	-	8	-	-	13	-	-	-	13
" " Folkloricas.....	49	32	13	4	-	37	33	3	1	28	16	3	9	-	35	11	9	15	-	-	18	18	-	-	11
Profesor Superior de Danzas Clásicas.....	-	-	-	-	-	-	-	-	-	1	-	1	-	-	3	-	3	-	-	-	25	21	4	-	-
" " Elemental de Declamación.....	-	-	-	-	-	-	-	-	-	-	-	-	-	-	-	-	-	-	-	-	4	-	-	-	4
Profesor de Declamación.....	2	-	-	-	2	3	-	-	3	2	-	2	-	-	2	-	-	-	-	-	8	-	-	-	8
Profesor Superior de Declamación.....	-	-	-	-	-	7	-	-	7	4	-	4	-	-	4	-	4	-	-	-	8	-	3	-	5
Profesor de Dibujo.....	-	-	-	-	-	-	-	-	-	-	-	-	-	-	12	-	-	12	-	-	6	-	-	-	6
" " Dibujo Artístico.....	-	-	-	-	-	-	-	-	-	-	-	-	-	-	-	-	-	-	-	-	-	-	-	-	-
" " Dibujo y Pintura.....	7	-	-	-	7	-	-	-	-	6	-	-	-	-	6	-	-	-	-	-	-	-	-	-	-
" " Escultura.....	11	11	-	-	3	3	-	-	-	7	7	-	-	-	4	4	-	-	-	-	4	4	-	-	4
" " Grabado.....	10	10	-	-	2	2	-	-	-	4	4	-	-	-	2	2	-	-	-	-	1	1	-	-	1
" " Pintura.....	85	83	2	-	-	3	-	3	-	43	32	9	-	-	10										

ARTISTICA: 15.382 alumnos se matricularon en 1965

EL DEPARTAMENTO DE ESTADISTICA EDUCATIVA de la Secretaría de Estado de Cultura y Educación informa:

Un total de 15.382 alumnos se inscribieron en el año 1965 en los establecimientos de nivel medio de la modalidad Artística. De los mismos, 5.168 pertenecen al sexo masculino y 10.214 al femenino.-

Jurisdicción	ALUMNOS MATRICULADOS - AÑO 1965		
	TOTAL	Varones	Mujeres
REPUBLICA ARGENTINA	15.382	5.168	10.214
Capital Federal	2.732	747	1.985
Buenos Aires	3.689	1.458	2.231
Catamarca	82	41	41
Córdoba	1.531	486	1.045
Corrientes	774	203	571
Chaco	41	26	15
Chubut	-	-	-
Entre Ríos	986	324	662
Formosa	-	-	-
Jujuy	-	-	-
La Pampa	77	11	66
La Rioja	-	-	-

Jurisdicción	ALUMNOS MATRICULADOS - AÑO 1965		
	TOTAL	Varones	Mujeres
Mendoza	612	250	362
Misiones	95	35	60
Neuquén	421	204	217
Río Negro	-	-	-
Salta	58	32	26
San Juan	-	-	-
San Luis	499	229	270
Santa Cruz	-	-	-
Santa Fe	1.924	743	1.181
Sgo. del Estero	520	163	357
Tierra del Fuego	-	-	-
Tucumán	1.341	216	1.125

El siguiente cuadro muestra la evolución de la matrícula entre los años 1952 y 1965, clasificada por dependencia.-

Para el mismo período, las cifras absolutas y relativas de matriculados por sexo son las que se presentan a continuación.

AÑOS	TOTALES	ALUMNOS MATRICULADOS				
		O F I C I A L				PRIVADA
		TOTAL	Nacional	Provincial	Municipal	
1952	2.207	2.054	1.182	271	601	153
1953	2.590	2.428	1.095	613	720	162
1954	2.595	2.441	1.256	364	821	154
1955	2.802	2.637	1.120	340	1.177	165
1956	1.884	1.751	262	472	1.017	133
1957	2.713	2.603	1.003	503	1.097	110
1958	2.685	2.554	926	604	1.024	131
1959	2.648	2.538	1.020	563	955	110
1960	3.026	2.872	1.101	597	1.174	154
1961	3.917	3.668	1.079	1.380	1.209	249
1962	5.152	4.861	1.487	1.654	1.720	291
1963	5.069	4.718	1.441	1.573	1.704	351
1964	9.957	9.492	2.424	4.528	2.540	465
1965	15.382	14.715	3.003	7.827	3.885	667

AÑOS	TOTAL	Varones	Mujeres	CIFRAS RELATIVAS	
				Varones	Mujeres
				1952	2.207
1953	2.590	1.152	1.438	44,5	55,5
1954	2.595	1.204	1.391	46,4	53,6
1955	2.802	1.227	1.575	43,8	56,2
1956	1.884	745	1.139	39,5	60,5
1957	2.713	1.113	1.600	41,0	59,0
1958	2.685	1.055	1.630	39,3	60,7
1959	2.648	995	1.653	37,6	62,4
1960	3.026	1.190	1.836	39,3	60,7
1961	3.917	1.492	2.425	38,1	61,9
1962	5.152	1.958	3.194	38,0	62,0
1963	5.069	2.094	2.975	41,3	58,7
1964	9.957	3.274	6.683	32,9	67,1
1965	15.382	5.168	10.214	33,6	66,4

Buenos Aires, 4 de octubre de 1967.-

EDUCACION PRIMARIA: 384.909 repitientes en 1965

EL DEPARTAMENTO DE ESTADISTICA EDUCATIVA de la Secretaría de Estado de Cultura y Educación informa:

En el año 1965, la cantidad de matriculados repitientes en edad escolar en las escuelas primarias de todo el país, alcanzó la cifra de 384.909 alumnos. El cuadro que se presenta a continuación contiene las cifras absolutas y relativas de repitientes clasificados por grado y jurisdicción.

DEPENDENCIA		TOTAL	1° Inferior	1° Superior	2° Grado	3° Grado	4° Grado	5° Grado	6° Grado
TOTALES	TOTAL DE MATRICULADOS	3.139.873	712.182	544.115	489.437	430.163	369.865	316.102	278.009
	MATRICULADOS NUEVOS	2.754.964	541.573	469.487	433.743	388.536	345.944	302.176	273.505
	MATRICULADOS REPITIENTES	384.909	170.609	74.628	55.694	41.627	23.921	13.926	4.504
	% DE REPITIENTES	12,3	24,0	13,7	11,4	9,7	6,5	4,4	1,6
NACIONAL	TOTAL DE MATRICULADOS	1.080.007	280.847	194.752	166.639	140.952	116.602	96.544	83.671
	MATRICULADOS NUEVOS	908.021	196.772	161.166	143.170	125.487	107.577	91.683	82.166
	MATRICULADOS REPITIENTES	171.986	84.075	33.586	23.469	15.465	9.025	4.861	1.505
PROVINCIAL	TOTAL DE MATRICULADOS	1.614.306	352.916	278.773	254.496	224.093	194.427	165.945	143.656
	MATRICULADOS NUEVOS	1.418.220	271.575	240.686	224.844	200.442	181.162	158.252	141.259
	MATRICULADOS REPITIENTES	196.086	81.341	38.087	29.652	23.651	13.265	7.693	2.397
MUNICIPAL	TOTAL DE MATRICULADOS	12.309	2.832	2.234	2.155	1.793	1.401	1.110	783
	MATRICULADOS NUEVOS	11.221	2.353	2.028	2.011	1.672	1.328	1.055	774
	MATRICULADOS REPITIENTES	1.088	479	206	145	121	73	55	9
PRIVADA	TOTAL DE MATRICULADOS	433.251	75.587	68.356	66.146	63.325	57.435	52.503	49.899
	MATRICULADOS NUEVOS	417.502	70.873	65.607	63.718	60.935	55.877	51.186	49.306
	MATRICULADOS REPITIENTES	15.749	4.714	2.749	2.428	2.390	1.558	1.317	993

En el siguiente cuadro puede observarse el porcentaje de repitientes por grado en el período 1962-1965

AÑO	PORCIENTO DE MATRICULADOS REPITIENTES							
	TOTAL	1° Inferior	1° Superior	2° Grado	3° Grado	4° Grado	5° Grado	6° Grado
1965	12,3	24,0	13,7	11,4	9,7	6,5	4,4	1,6
1964	12,9	24,9	14,1	11,5	10,2	7,1	4,8	1,9
1963	14,1	25,8	14,7	12,8	11,0	8,4	5,9	3,0
1962	13,8	25,1	15,3	13,0	10,2	7,9	6,1	3,1

COMUNICADO Nº 32 PARA LA PRENSA - AÑO 1967

EDUCACION SUPERIOR - UNIVERSITARIA: 272 egresados de Agronomía y Veterinaria en 1966.

EL DEPARTAMENTO DE ESTADISTICA EDUCATIVA de la Secretaría de Estado de Cultura y Educación informa:

En el año 1966 egresaron de las facultades de Agronomía y Veterinaria dependientes de las universidades nacionales, provinciales y privadas de todo el país, 272 alumnos con título en las diversas especialidades que se cursan en las mismas.

ALUMNOS EGRESADOS EN EL AÑO 1966 POR UNIVERSIDAD, FACULTAD Y TITULO

CON TITULO DE:	O F I C I A L											P R I V A D A					TOTAL GENERAL				
	TOTAL OFICIAL	N A C I O N A L										P R O V I N C I A L			TOTAL PRIVADA						
		BS.AIRES	LA PLATA		SUR	CORDOBA	NORDESTE	LITORAL	CUYO	TUCUMAN	TOTAL NACIONAL	LA PAMPA	BENQUEN	TOTAL PROVINCIAL		SANTIFICADA CATORICA ARGENTINA		JUAN A. MAZA	CATORICA DE SANTA FE	CATORICA DE MAR DEL PLATA	
			Agronomía y Veterinaria	Agronomía Facultad																	Ciencias Veterinarias
Ingeniero Agrónomo	168	68	40	-	-	5	-	16	-	23	7	159	9	-	9	-	-	-	4	4	172
Ingeniero Forestal	10	-	-	1	-	-	9	-	-	-	-	10	-	-	-	-	-	-	-	-	10
Ingeniero Zootecnista	4	-	-	-	-	-	-	-	-	4	4	4	-	-	-	-	-	-	-	-	4
Doctor en Ciencias Veterinarias ...	23	-	-	-	2	-	-	21	-	-	-	23	-	-	-	-	-	-	-	-	23
Médico Veterinario	34	-	-	-	34	-	-	-	-	-	-	34	-	-	-	-	-	-	-	-	34
Veterinario	29	29	-	-	-	-	-	-	-	-	-	29	-	-	-	-	-	-	-	-	29
TOTALES	268	97	40	1	36	5	9	37	-	23	11	259	9	-	9	-	-	-	4	4	272

El siguiente cuadro contiene las cifras de egresados en Agronomía y Veterinaria entre los años 1942 y 1966, clasificados por título.

ALUMNOS EGRESADOS EN LOS AÑOS:

CON TITULO DE:	1942	1943	1944	1945	1946	1947	1948	1949	1950	1951	1952	1953	1954	1955	1956	1957	1958	1959	1960	1961	1962	1963	1964	1965	1966	TOTAL
Ingeniero Agrónomo	64	75	155	89	98	128	139	99	171	163	142	170	196	144	135	120	132	126	131	95	99	129	117	140	172	3.189
Ingeniero Forestal	-	-	-	-	-	-	-	-	-	-	-	-	-	-	-	-	-	-	-	-	-	11	5	10	10	36
Ingeniero Zootecnista	-	-	-	-	-	-	-	-	-	-	-	-	-	-	-	-	-	-	-	-	-	2	3	4	4	9
Doctor en Medicina Veterinaria	-	69	-	36	50	25	36	43	49	35	38	33	35	15	15	6	4	3	1	-	1	-	-	-	-	494
Doctor en Ciencias Veterinarias ...	-	-	-	-	-	-	-	-	-	-	-	-	-	-	8	14	23	40	37	45	21	36	58	79	23	374
Médico Veterinario	48	-	82	22	20	13	23	28	23	30	25	29	32	67	43	30	11	9	-	-	-	-	-	-	34	569
Veterinario	-	-	-	-	-	-	-	-	-	-	-	-	-	-	-	2	16	9	44	26	27	39	32	54	29	278
Bacteriólogo	-	8	1	1	1	7	2	-	-	3	-	3	-	-	-	-	1	3	-	-	-	-	-	2	-	32
Bacteriólogo Clínico e Industrial ..	-	-	-	-	-	-	-	-	-	-	-	-	-	-	1	3	2	-	1	1	-	-	-	-	-	8
TOTALES	112	152	238	148	169	173	200	170	243	231	205	235	223	226	202	175	189	190	214	167	148	215	214	288	272	4.999

Para el mismo período, la distribución de egresados por universidad y facultad, es la que se presenta a continuación.

ALUMNOS EGRESADOS EN LOS AÑOS 1942 - 1966 POR UNIVERSIDAD Y FACULTAD

AÑOS	O F I C I A L											P R I V A D A					TOTAL GENERAL				
	TOTAL OFICIAL	B.S. AIRES	N A C I O N A L				P R O V I N C I A L				TOTAL PROVINCIAL	FONTEFICIA CATOLICA ARGENTINA	JUAN A. MAZA	CATOLICA DE SANTA FE	CATOLICA DE MAR DEL PLATA	TOTAL PRIVADA					
			Agronomía y Veterinaria	LA PLATA		SUR	CORDOBA	NORDESTE	LITORAL	CUYO								TUCUMAN	TOTAL NACIONAL	LA PAMPA	NEUQUEN
				Facultad	Esc. Sup. de Bosques																
1942	112	65	19	-	28	-	-	-	-	-	-	-	-	-	-	-	-	-	112		
1943	152	83	19	-	49	-	-	-	1	-	-	-	-	-	-	-	-	-	152		
1944	238	100	56	-	64	-	-	-	-	18	-	-	-	-	-	-	-	-	238		
1945	148	90	16	-	37	-	-	-	-	5	-	-	-	-	-	-	-	-	148		
1946	169	92	20	-	51	-	-	-	-	6	-	-	-	-	-	-	-	-	169		
1947	173	88	41	-	30	-	-	-	5	9	-	-	-	-	-	-	-	-	173		
1948	200	98	46	-	34	-	-	-	14	8	-	-	-	-	-	-	-	-	200		
1949	170	86	29	-	43	-	-	-	10	2	-	-	-	-	-	-	-	-	170		
1950	243	87	91	-	49	-	-	-	4	12	-	-	-	-	-	-	-	-	243		
1951	231	91	62	-	38	-	-	-	19	21	-	-	-	-	-	-	-	-	231		
1952	205	80	52	-	38	-	-	-	16	19	-	-	-	-	-	-	-	-	205		
1953	235	100	71	-	36	-	-	-	22	6	-	-	-	-	-	-	-	-	235		
1954	223	94	56	-	34	-	-	-	25	14	-	-	-	-	-	-	-	-	223		
1955	226	105	23	-	15	-	-	-	55	16	12	-	-	-	-	-	-	-	226		
1956	202	93	51	-	24	-	-	-	18	16	-	-	-	-	-	-	-	-	202		
1957	175	81	46	-	20	-	-	14	-	6	8	-	-	-	-	-	-	-	175		
1958	189	83	43	-	21	-	-	17	-	13	12	-	-	-	-	-	-	-	189		
1959	190	77	36	-	37	-	-	21	-	15	4	-	-	-	-	-	-	-	190		
1960	214	101	43	-	30	-	-	14	-	14	12	-	-	-	-	-	-	-	214		
1961	167	73	25	-	34	-	-	15	-	8	12	-	-	-	-	-	-	-	167		
1962	148	80	22	-	16	-	-	11	-	14	5	-	-	-	-	-	-	-	148		
1963	215	107	31	5	26	-	6	16	-	18	6	-	-	-	-	-	-	-	215		
1964	214	75	34	2	47	-	3	24	-	13	13	3	-	3	-	-	-	-	214		
1965	288	114	38	4	71	4	6	24	-	13	11	3	-	3	-	-	-	-	288		
1966	268	97	40	1	36	5	9	37	-	23	11	9	-	9	-	-	4	4	272		

SECRETARIA DE ESTADO DE CULTURA Y EDUCACION
 Departamento de Estadística Educativa
 Paraguay 1657 - P.B. - Buenos Aires

COMUNICADO Nº 33 PARA LA PRENSA - AÑO 1967

EDUCACION PRIMARIA - EDAD ESCOLAR. Un promedio de 19 alumnos por grado se matricularon en el año 1965.

EL DEPARTAMENTO DE ESTADISTICA EDUCATIVA de la Secretaría de Estado de Cultura y Educación informa:

En el año 1965 el promedio de alumnos matriculados por grado en escuelas primarias -edad escolar- fué de 19 para el total del país.

La siguiente serie cronológica muestra la relación alumno-grado para el período 1956-1965, discriminados por grado.

El cuadro que a continuación se presenta, contiene las cifras de matriculados por grado para el mismo período, clasificadas por dependencia.

AÑOS	RELACION ALUMNO-GRADO							
	TOTAL	1ro. Inferior	1ro. Superior	2º Grado	3º Grado	4º Grado	5º Grado	6º Grado
1956 ..	20	26	22	20	19	17	17	15
1957 ..	20	26	22	20	19	17	17	15
1958 ..	20	26	22	20	19	17	17	15
1959 ..	20	26	22	20	19	17	17	16
1960 ..	20	25	21	20	18	17	16	15
1961 ..	19	25	21	20	18	17	16	15
1962 ..	19	24	21	19	18	17	15	15
1963 ..	19	25	21	19	18	17	16	15
1964 ..	19	24	21	20	18	17	16	15
1965 ..	19	23	20	19	18	17	16	15

AÑOS	RELACION ALUMNO-GRADO				
	TOTAL	Nacio nal	Provin cial	Munici pal	Privada
1956 ..	20	19	20	27	29
1957 ..	20	18	20	30	30
1958 ..	20	18	21	33	31
1959 ..	20	18	20	32	30
1960 ..	20	18	20	29	28
1961 ..	19	18	19	28	28
1962 ..	19	17	19	28	28
1963 ..	19	17	19	29	27
1964 ..	19	17	19	28	27
1965 ..	19	17	19	27	27

El siguiente cuadro muestra la evolución de la matrícula por grado y del número de grados entre los años 1956 y 1965.

AÑOS	T O T A L		lro. Inferior		lro. Superior		2° Grado		3° Grado		4° Grado		5° Grado		6° Grado	
	Alumnos	Grados	Alumnos	Grados	Alumnos	Grados	Alumnos	Grados	Alumnos	Grados	Alumnos	Grados	Alumnos	Grados	Alumnos	Grados
1956 ..	2.643.335	131.480	643.618	24.918	470.707	21.485	419.219	20.661	361.268	19.431	302.009	17.339	250.590	14.991	195.924	12.655
1957 ..	2.703.117	134.577	660.352	25.452	471.013	21.665	422.821	20.987	373.078	19.761	309.235	17.726	259.061	15.512	207.557	13.474
1958 ..	2.775.509	138.790	683.975	26.381	483.120	22.374	426.009	21.312	377.375	20.264	319.482	18.414	267.265	15.962	218.283	14.083
1959 ..	2.823.148	141.355	683.392	26.305	494.626	22.772	436.203	21.693	383.231	20.646	323.202	18.878	277.007	16.573	225.487	14.488
1960 ..	2.858.488	146.192	686.399	27.340	499.473	23.536	444.890	22.520	386.260	21.236	327.632	19.227	280.099	17.217	233.735	15.116
1961 ..	2.921.365	150.919	702.239	28.460	501.369	24.001	451.742	22.982	400.478	21.850	335.583	19.880	288.633	17.797	241.321	15.949
1962 ..	2.944.234	154.669	712.296	29.327	507.202	24.443	446.942	23.214	400.284	22.235	342.203	20.296	288.794	18.706	246.513	16.448
1963 ..	3.001.768	157.302	705.192	28.581	529.299	25.466	460.820	23.714	404.026	22.639	348.075	20.830	301.046	18.997	253.310	17.075
1964 ..	3.087.120	161.935	723.264	29.944	534.389	25.842	475.337	24.330	417.756	23.359	355.392	21.166	311.702	19.610	269.280	17.693
1965 ..	3.139.873	166.347	712.182	30.338	544.115	26.567	489.437	25.203	430.163	23.873	369.865	22.075	316.102	19.919	278.009	18.372

Buenos Aires, 25 de octubre de 1967.-

TECNICA PROFESIONAL: 101.930 inscriptos en 1965

EL DEPARTAMENTO DE ESTADISTICA EDUCATIVA de la Secretaría de Estado de Cultura y Educación informa:

En el año 1965 concurrieron a las escuelas profesionales o de manualidades de todo el país -oficiales y privadas- 101.930 alumnos, correspondiendo 17.678 al sexo masculino y 84.252 al femenino. Esta modalidad del nivel medio comprende a las escuelas profesionales o de manualidades en las cuales se imparte simultáneamente la enseñanza de especialidades (corte y confección, dactilografía, leñería, radiotelegrafía, etc.) y de materias culturales (historia, geografía, matemáticas, castellano, educación democrática).

JURISDICCION	ALUMNOS MATRICULADOS - AÑO 1965		
	TOTAL	Varones	Mujeres
REPUBLICA ARGENTINA	101.930	17.678	84.252
Capital Federal	7.036	690	6.346
Buenos Aires	40.149	11.913	28.236
Catamarca	930	-	930
Córdoba	6.943	1.520	5.423
Corrientes	3.642	323	3.319
Chaco	978	-	978
Chubut	185	8	177
Entre Ríos	2.025	162	1.863
Formosa	297	-	297
Jujuy	529	-	529
La Pampa	352	-	352
La Rioja	564	110	454

JURISDICCION	ALUMNOS MATRICULADOS - AÑO 1965		
	TOTAL	Varones	Mujeres
Mendoza	5.932	-	5.932
Misiones	2.381	624	1.757
Neuquén	314	-	314
Río Negro	210	-	210
Salta	3.078	-	3.078
San Juan	707	-	707
San Luis	646	-	646
Santa Cruz	-	-	-
Santa Fe	15.662	1.902	13.760
Santiago del Estero	2.521	154	2.367
Tierra del Fuego	69	38	31
Tucumán	6.780	234	6.546

La evolución de la matrícula por dependencia entre los años 1956 y 1965 fué la siguiente:

AÑOS	TOTALES	O F I C I A L				PRIVADA
		TOTAL	Nacional	Provin- cial	Munici- pal	
1956 ..	62.635	61.136	22.117	34.717	4.302	1.499
1957 ..	65.792	64.197	20.910	38.372	4.915	1.595
1958 ..	68.295	66.878	22.947	39.553	4.378	1.417
1959 ..	68.072	66.573	24.350	38.420	3.803	1.499
1960 ..	68.148	66.572	25.353	38.376	2.843	1.576
1961 ..	77.562	75.820	22.279	52.059	1.482	1.742
1962 ..	84.031	81.845	26.079	53.009	2.757	2.186
1963 ..	97.051	93.980	29.850	61.133	2.997	3.071
1964 ..	100.550	96.510	30.468	63.006	3.036	4.040
1965 ..	101.930	96.972	28.966	65.040	2.966	4.958

Para el mismo período, las cifras de matriculados por sexo son las que se presentan a continuación:

AÑOS	TOTAL	Varones	Mujeres	CIFRAS RELATIVAS	
				Varones	Mujer
1956 ..	62.635	9.393	53.242	15,0	85,0
1957 ..	65.792	8.884	56.908	13,5	86,5
1958 ..	68.295	9.435	58.860	13,8	86,2
1959 ..	68.072	8.887	59.185	13,1	86,9
1960 ..	68.148	8.444	59.704	12,4	87,6
1961 ..	77.562	10.770	66.792	13,9	86,1
1962 ..	84.031	11.814	72.217	14,1	85,9
1963 ..	97.051	14.260	82.791	14,7	85,3
1964 ..	100.550	16.074	84.476	16,0	84,0
1965 ..	101.930	17.678	84.252	17,3	82,7

Buenos Aires, 31 de octubre de 1967.-

COMUNICADO Nº 35 PARA LA PRENSA - AÑO 1967

PORCENTAJE DE POBLACION MATRICULADA - AÑO 1965

EL DEPARTAMENTO DE ESTADISTICA EDUCATIVA de la Secretaría de Estado de Cultura y Educación informa:

En el año 1965 el porcentaje de población matriculada entre los 3 y 24 años es el que se presenta en el siguiente cuadro. En el mismo figuran los alumnos matriculados por nivel educativo y por edad y el porciento de matriculados y no matriculados con respecto a la población de cada edad. El nivel primario no incluye a los alumnos matriculados en los centros educativos dependientes de la Dirección Nacional de la Campaña de Alfabetización. Los datos de población, corresponden a una estimación efectuada para dicho año por la Secretaría del CONADE.

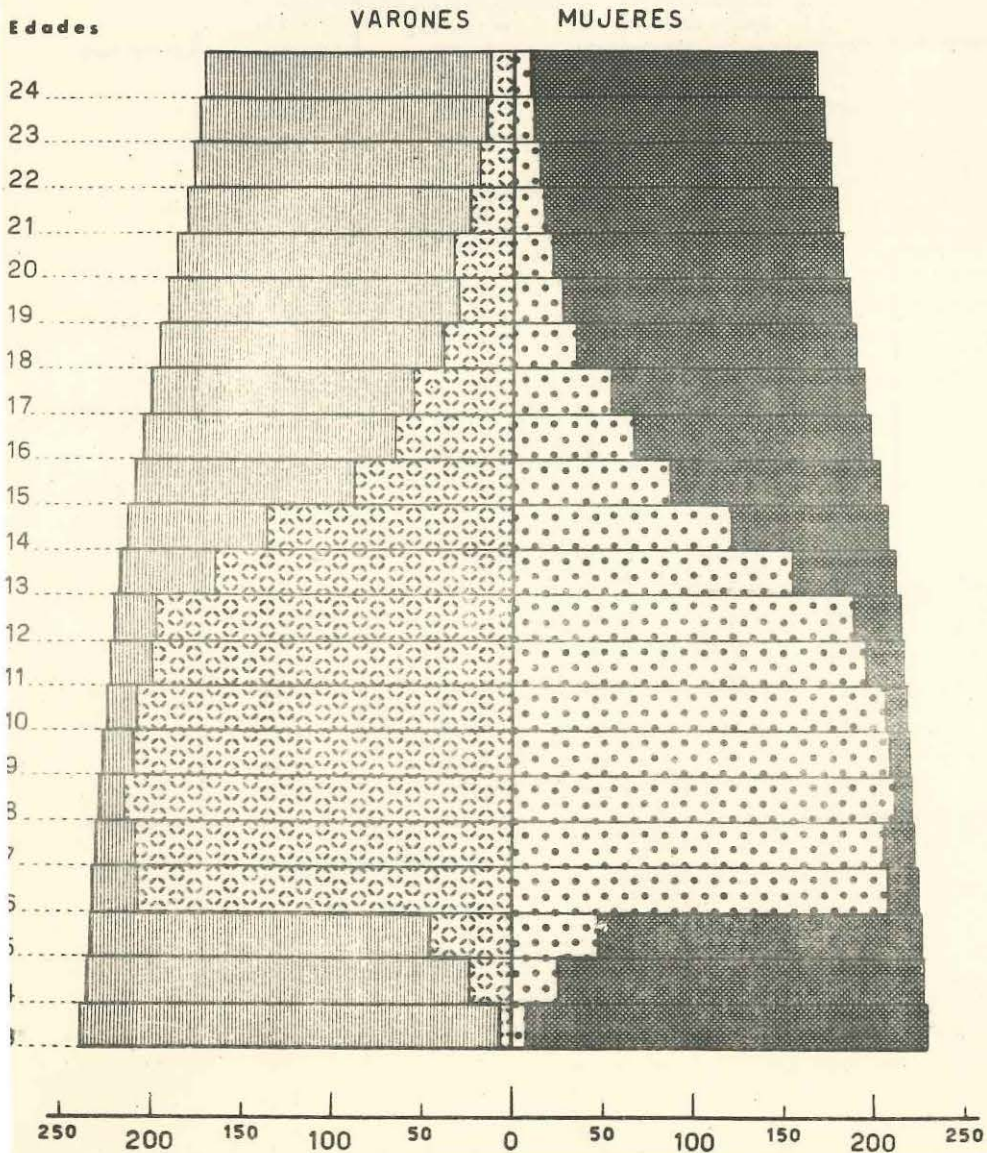
EDAD (en años)	POBLACION EN EL AÑO 1965 (en miles) (x)	ALUMNOS MATRICULADOS EN EL AÑO 1965		E D U C A C I O N				POBLACION NO MATRICULADA EN EL AÑO 1965	
		CIFRAS ABSOLUTAS (en miles)	%	PRE-PRIMARIA	PRIMARIA (°)	MEDIA	SUPERIOR	CIFRAS ABSOLUTAS (en miles)	%
3	468,9	13,7	2,9	13.721	-	-	-	455,2	97,1
4	464,6	49,3	10,6	49.283	-	-	-	415,3	89,4
5	460,9	93,2	20,2	82.513	10.655	-	-	367,7	79,8
6	457,5	414,8	90,7	1.110	413.642	-	-	42,7	9,3
7	454,3	414,0	91,1	114	413.837	-	-	40,3	8,9
8	451,2	427,1	94,7	-	427.137	-	-	24,1	5,3
9	447,8	418,7	93,5	-	418.720	-	-	29,1	6,5
10	444,6	416,2	93,6	-	416.177	-	-	28,4	6,4
11	441,4	394,2	89,3	-	390.035	4.173	-	47,2	10,7
12	436,7	386,2	88,4	-	349.846	36.349	-	50,5	11,6
13	429,7	318,7	74,2	-	193.072	125.636	-	111,0	25,8
14	421,2	256,5	60,9	-	114.290	142.194	-	164,7	39,1
15	412,9	175,6	42,5	-	40.527	134.625	439	237,3	57,5
16	404,5	132,8	32,8	-	15.799	115.914	1.056	271,7	67,2
17	395,6	110,2	27,9	-	10.713	89.277	10.173	285,4	72,1
18	386,8	74,5	19,3	-	4.321	49.552	20.619	312,3	80,7
19	377,9	57,3	15,2	-	2.469	27.976	26.875	320,6	84,8
20	369,1	54,9	14,9	-	9.909	16.027	29.009	314,2	85,1
21	360,5	41,3	11,5	-	4.948	10.425	25.891	319,2	88,5
22	352,7	33,1	9,4	-	1.447	7.819	23.808	319,6	90,6
23	346,2	27,0	7,8	-	962	5.671	20.323	319,2	92,2
24	340,6	23,7	7,0	-	784	4.542	18.424	316,9	93,0

(x) Fuente: Secretaría del CONADE.

(°) No incluye Alfabetización de Adultos.-

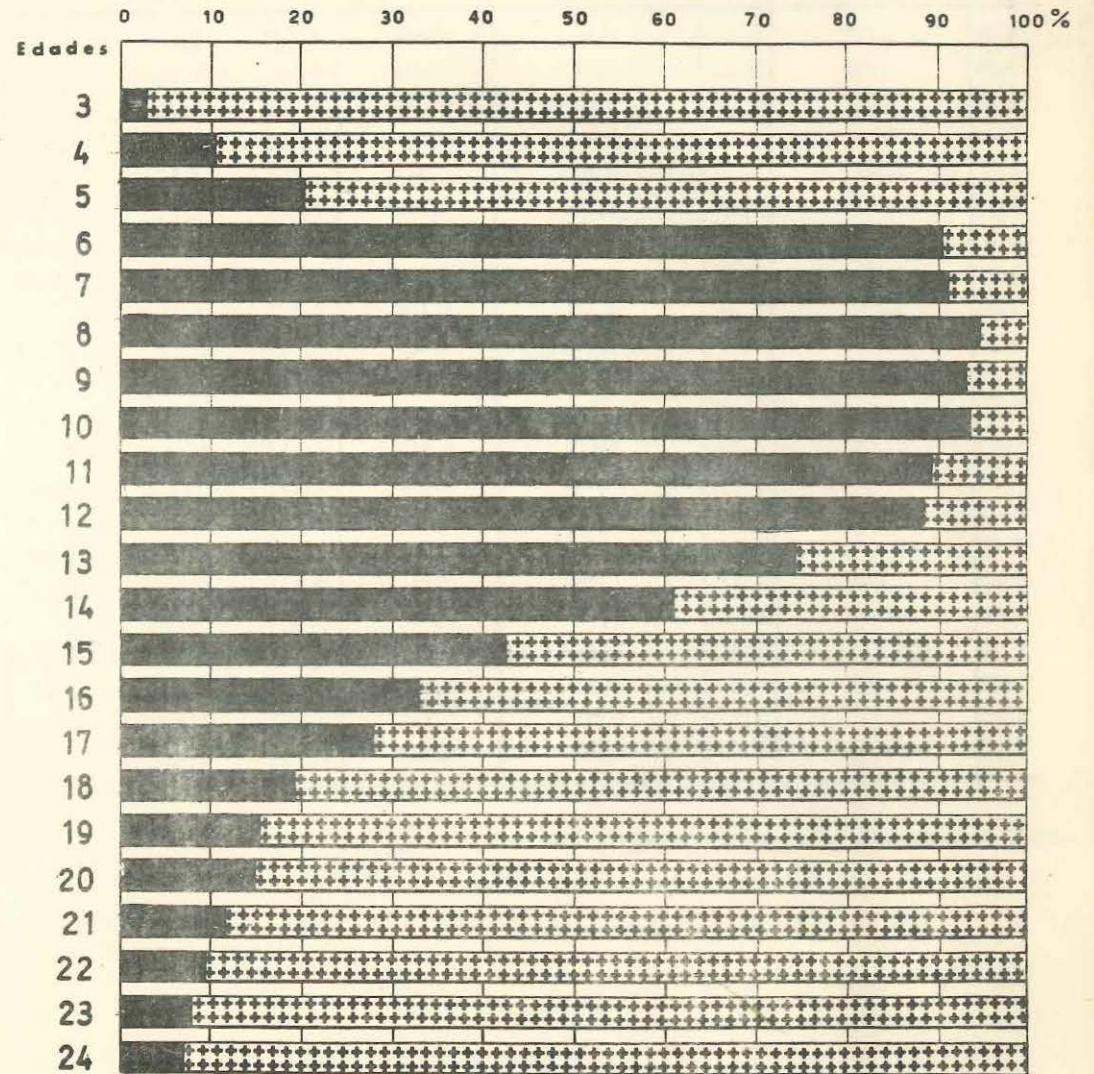
A continuación se presenta la pirámide de población y alumnos matriculados por sexo para el año 1965 en las edades comprendidas entre los 3 y 24 años.

POBLACION Y ALUMNOS MATRICULADOS - AÑO 1965



La siguiente representación gráfica muestra la relación porcentual de alumnos matriculados respecto a la población total, por edades.

TASAS DE MATRICULACION POR EDADES - AÑO 1965



El cuadro que se presenta a continuación, muestra la evolución de la relación de alumnos matriculados respecto de la población total por edades entre los 3 y 24 años, en los años 1963 a 1965. El 11,9 % de la población escolar de 6 a 14 años de edad no recibió educación en 1963; el 11,7 % en 1964 y el 11,6 % en 1965.

EDAD (en años)	AÑO 1963					AÑO 1964					AÑO 1965				
	POBLACION (en miles) (x)	ALUMNOS MATRICULADOS		POBLACION NO MATRICULADA		POBLACION (en miles) (x)	ALUMNOS MATRICULADOS		POBLACION NO MATRICULADA		POBLACION (en miles) (x)	ALUMNOS MATRICULADOS		POBLACION NO MATRICULADA	
		CIFRAS ABSOLUTAS (en miles)	%	CIFRAS ABSOLUTAS (en miles)	%		CIFRAS ABSOLUTAS (en miles)	%	CIFRAS ABSOLUTAS (en miles)	%		CIFRAS ABSOLUTAS (en miles)	%	CIFRAS ABSOLUTAS (en miles)	%
3	462,6	10,6	2,3	452,0	97,7	465,4	12,1	2,6	453,3	97,4	468,9	13,7	2,9	455,2	97,1
4	459,2	39,5	8,6	419,7	91,4	461,8	43,8	9,5	418,0	90,5	464,6	49,3	10,6	415,3	89,4
5	455,7	73,3	16,1	382,4	83,9	458,2	80,1	17,5	378,1	82,5	460,9	93,2	20,2	367,7	79,8
6	451,9	389,1	86,1	62,8	13,9	454,7	405,0	89,1	49,7	10,9	457,5	414,8	90,7	42,7	9,3
7	447,7	390,2	87,2	57,5	12,8	451,1	416,1	92,2	35,0	7,8	454,3	414,0	91,1	40,3	8,9
8	443,3	408,6	92,2	34,7	7,8	447,4	418,3	93,5	29,1	6,5	451,2	427,1	94,7	24,1	5,3
9	438,2	398,9	91,0	39,3	9,0	443,3	414,0	93,4	29,3	6,6	447,8	418,7	93,5	29,1	6,5
10	433,0	396,5	91,6	36,5	8,4	439,1	403,4	91,9	35,7	8,1	444,6	416,2	93,6	28,4	6,4
11	427,8	378,5	88,5	49,3	11,5	434,9	391,0	89,9	43,9	10,1	441,4	394,2	89,3	47,2	10,7
12	421,2	371,0	88,1	50,2	11,9	429,4	376,5	87,7	52,9	12,3	436,7	386,2	88,4	50,5	11,6
13	412,9	299,8	72,6	113,1	27,4	421,6	310,2	73,6	111,4	26,4	429,7	318,7	74,2	111,0	25,8
14	403,5	234,0	58,0	169,5	42,0	412,6	241,6	58,6	171,0	41,4	421,2	256,5	60,9	164,7	39,1
15	394,1	150,8	38,3	243,3	61,7	403,6	162,4	40,2	241,2	59,8	412,9	175,6	42,5	237,3	57,5
16	384,8	116,2	30,2	268,6	69,8	394,7	126,1	31,9	268,6	68,1	404,5	132,8	32,8	271,7	67,2
17	375,7	95,0	25,3	280,7	74,7	385,6	101,8	26,4	283,8	73,6	395,6	110,2	27,9	285,4	72,1
18	367,1	64,9	17,7	302,2	82,3	376,9	69,8	18,5	307,1	81,5	386,8	74,5	19,3	312,3	80,7
19	359,1	47,8	13,3	311,3	86,7	368,3	52,5	14,3	315,8	85,7	377,9	57,3	15,2	320,6	84,8
20	351,3	45,0	12,8	306,3	87,2	359,9	49,8	13,8	310,1	86,2	369,1	54,9	14,9	314,2	85,1
21	343,6	35,6	10,4	308,0	89,6	351,7	38,1	10,8	313,6	89,2	360,5	41,3	11,5	319,2	88,5
22	337,3	27,9	8,3	309,4	91,7	344,6	30,0	8,7	314,6	91,3	352,7	33,1	9,4	319,6	90,6
23	332,8	23,2	7,0	309,6	93,0	339,0	25,4	7,5	313,6	92,5	346,2	27,0	7,8	319,2	92,2
24	329,8	19,4	5,9	310,4	94,1	334,7	22,3	6,7	312,4	93,3	340,6	23,7	7,0	316,9	93,0

(x) Fuente: Secretaría del CONADE.-

COMUNICADO N° 36 PARA LA PRENSA - AÑO 1967

EDUCACION SUPERIOR - UNIVERSITARIA : 4.766 egresados en Ciencias Médicas (medicina - farmacia - odontología) en 1965

EL DEPARTAMENTO DE ESTADISTICA EDUCATIVA de la Secretaría de Estado de Cultura y Educación informa:

En el año 1965 egresaron de las facultades de medicina, farmacia y odontología dependientes de las universidades oficiales y privadas de todo el país, 4.766 alumnos con título en las diversas especialidades que se dictan en esas casas de estudio. La distribución de egresados por universidad, facultad y carrera fue la siguiente:

CON TITULO DE:	UNIVERSIDAD NACIONAL DE																UNIVERSIDAD PRIVADA				TOTAL GENERAL															
	BUENOS AIRES				LA PLATA				CORDOBA				NORDESTE		CUYO		LITORAL		TUCUMAN			DEL SALVADOR	CAT. DEL PLATA	CAT. DE CORDOBA	J.A. MAZA											
	Ciencias Médicas				Ciencias Médicas				Ciencias Médicas				Medicina	Odontología	Ciencias Médicas	Ciencias	Medicina		Medicina			Escuela Univ. de Enfermería	Medicina	Esc. de Farmacia y Bioquímica	Farmacia y Bioquímica											
	Facultad	Escuela de S. Pública	Escuela de Enfermería	Farmacia y Bioquímica	Odontología	Facultad	Escuela de Obstetricia	Esc. de Visi. Hig. Social y Enfermería	Química y Farmacia	Facultad	Esc. de Enf. Universitaria	Esc. Aux. de la Medicina					Instituto de Os. Químicas	Odontología	Medicina	Odontología						Ciencias Médicas	Esc. de Farmacia y Bioquímica	Esc. de Técnicos para la Sanidad	Odontología	Facultad	Esc. Univ. de Enfermería	Escuela de Odontología	Bioquímica, Química y Farmacia	Facultad	Inst. Otonou-rofoniatria	Escuela Univ. de Enfermería
MEDICINA																																				
Médico.....	1.406	-	-	-	-	-	-	-	-	384	-	-	-	-	6	-	60	-	-	-	-	-	-	-	-	19	-	-	-	-	-	61	-	-	-	1.546
Médico Cirujano.....	-	-	-	-	-	-	-	-	-	-	-	-	-	-	-	-	-	-	-	-	-	-	-	-	-	-	-	-	-	-	-	-	-	-	652	
Médico Legista.....	-	-	-	-	-	-	-	-	-	-	-	-	-	-	-	-	-	-	-	-	-	-	-	-	-	-	-	-	-	-	-	-	-	-	8	
Médico Diplomado en Salud Pública.....	-	29	-	-	-	-	-	-	-	-	-	-	-	-	-	-	-	-	-	-	-	-	-	-	-	-	-	-	-	-	-	-	-	29		
Doctor en Medicina.....	-	-	-	-	202	-	-	-	-	-	-	-	-	-	-	-	-	-	-	-	-	-	-	-	-	-	-	-	-	-	-	-	-	231		
Kinesiólogo.....	81	-	-	-	-	-	-	-	-	-	-	-	-	-	-	-	-	-	-	-	-	-	-	-	-	-	-	-	-	-	-	-	-	136		
Obstetricia.....	152	-	-	-	-	43	-	-	-	47	55	-	-	-	-	-	-	-	-	-	-	-	-	-	-	-	-	-	-	-	-	-	-	285		
Dietista.....	-	-	-	-	-	-	-	-	-	-	61	-	-	-	-	-	-	-	-	-	-	-	-	-	-	-	-	-	-	-	-	-	-	61		
Enfermero Universitario.....	-	-	9	-	-	-	-	-	-	-	3	-	-	-	-	-	-	-	-	-	-	-	-	-	-	-	-	-	-	-	-	-	-	14		
Auxiliar de Enfermería.....	-	-	-	-	-	-	-	-	-	-	-	-	-	-	-	-	-	-	-	-	-	-	-	-	-	-	-	-	-	-	-	-	-	13		
Secretaria Médica.....	-	-	-	-	-	-	-	-	-	-	4	-	-	-	-	-	-	-	-	-	-	-	-	-	-	-	-	-	-	-	-	-	-	4		
Nurse y Visitadora de Salud Pública.....	-	-	-	-	-	-	-	-	-	-	-	-	-	-	-	-	-	-	-	-	-	-	-	-	-	-	-	-	-	-	-	-	-	10		
Visitadora de Salud Pública.....	-	-	-	-	-	-	-	-	-	-	-	-	-	-	-	-	-	-	-	-	-	-	-	-	-	-	-	-	-	-	-	-	-	8		
Visitadora de Higiene Social.....	-	-	-	-	-	-	-	-	-	-	-	-	-	-	-	-	-	-	-	-	-	-	-	-	-	-	-	-	-	-	-	-	-	2		
Técnico en Anestesiología.....	-	-	-	-	-	-	-	-	-	-	2	-	-	-	-	-	-	-	-	-	-	-	-	-	-	-	-	-	-	-	-	-	-	2		
Técnico en Radiología.....	-	-	-	-	-	-	-	-	-	-	14	-	-	-	-	-	-	-	-	-	-	-	-	-	-	-	-	-	-	-	-	-	-	14		
Técnico de Laboratorio Clínico e Histopatología.....	-	-	-	-	-	-	-	-	-	-	13	-	-	-	-	-	-	-	-	-	-	-	-	-	-	-	-	-	-	-	-	-	-	13		
Técnico en Estadística de Salud Pública.....	-	30	-	-	-	-	-	-	-	-	-	-	-	-	-	-	-	-	-	-	-	-	-	-	-	-	-	-	-	-	-	-	-	30		
Técnico en Inspección Sanitaria.....	-	-	-	-	-	-	-	-	-	-	-	-	-	-	-	-	-	-	-	-	-	-	-	-	-	-	-	-	-	-	-	-	-	12		
Técnico en Fonoaudiología.....	-	-	-	-	-	-	-	-	-	-	-	-	-	-	-	-	-	-	-	-	-	-	-	-	-	-	-	-	-	-	-	-	-	19		
Fonoaudiólogo.....	-	-	-	-	-	-	-	-	-	-	18	-	-	-	-	-	-	-	-	-	-	-	-	-	-	-	-	-	-	-	-	-	-	33		
Educador Sanitario.....	-	-	-	-	-	-	-	-	-	-	-	-	-	-	-	-	-	-	-	-	-	-	-	-	-	-	-	-	-	-	-	-	-	3		
FARMACIA Y BIOQUIMICA																																				
Farmacéutico.....	-	-	-	150	-	-	-	-	124	-	-	87	-	-	-	-	38	39	-	-	-	-	-	-	-	36	-	-	-	-	-	-	-	10	454	
Farmacéutico Industrial.....	-	-	9	-	-	-	-	-	-	-	-	-	-	-	-	-	-	-	-	-	-	-	-	-	-	-	-	-	-	-	-	-	-	9		
Doctor en Farmacia.....	-	-	1	-	-	-	-	-	-	-	-	-	-	-	-	-	-	-	-	-	-	-	-	-	-	-	-	-	-	-	-	-	-	1		
Bioquímico.....	-	-	120	-	-	-	-	-	-	-	-	-	-	-	-	-	-	-	-	-	-	-	-	-	-	-	-	-	-	-	-	-	-	271		
Doctor en Farmacia y Bioquímica.....	-	-	7	-	-	-	-	-	-	-	-	-	-	-	-	-	-	-	-	-	-	-	-	-	-	12	-	-	-	-	-	-	-	7		
Licenciado en Farmacia y Bioquímica.....	-	-	-	-	-	-	-	-	12	-	-	-	-	-	-	-	-	-	-	-	-	-	-	-	-	-	-	-	-	-	-	-	-	12		
Licenciado en Bioquímica.....	-	-	-	-	-	-	-	-	-	-	-	-	-	-	-	14	-	-	-	-	-	-	-	-	-	-	-	-	-	-	-	-	-	14		
Óptico Técnico.....	-	-	-	44	-	-	-	-	-	-	-	-	-	-	-	-	-	-	-	-	-	-	-	-	-	-	-	-	-	-	-	-	-	44		
ODONTOLOGIA																																				
Odontólogo.....	-	-	-	522	-	-	-	-	-	-	-	-	84	-	-	-	-	-	-	-	66	-	-	43	-	-	-	-	-	-	-	-	-	715		
Odontólogo Ortodoncista.....	-	-	-	20	-	-	-	-	-	-	-	-	-	-	-	-	-	-	-	-	-	-	-	-	-	-	-	-	-	-	-	-	-	20		
Doctor en Odontología.....	-	-	-	-	-	-	-	-	-	-	-	-	-	-	-	-	-	-	-	-	-	-	-	-	-	-	-	-	-	-	-	-	-	1		
Mecánico para Dentistas.....	-	-	-	44	-	-	-	-	-	-	-	-	-	-	-	-	-	-	-	-	-	-	-	-	-	-	-	-	-	-	-	-	-	44		
Asistente Dental.....	-	-	-	19	-	-	-	-	-	-	-	-	-	-	-	-	-	-	-	-	-	-	-	-	-	-	-	-	-	-	-	-	-	19		
TOTALES.....	1.639	59	9	331	605	202	43	10	136	431	3	167	173	84	6	-	60	52	388	15	67	70	10	43	48	19	19	-	61	16	-	-	4.766			

A L U M N O S E G R E S A D O S E N L O S A Ñ O S :

CON TÍTULO DE :	1960			1961			1962			1963			1964			1965		
	Varones	Mujeres	Total	Varones	Mujeres	Total	Varones	Mujeres	Total	Varones	Mujeres	Total	Varones	Mujeres	Total	Varones	Mujeres	Total
MEDICINA	1.522	508	2.030	1.795	790	2.586	1.427	886	2.313	1.786	754	2.540	1.868	1.082	2.950	1.830	1.295	3.125
Médico.....	1.013	224	1.237	1.249	296	1.545	1.097	453	1.550	1.235	235	1.470	1.144	485	1.629	965	581	1.546
Médico Cirujano.....	340	41	381	284	45	329	97	17	114	253	36	289	465	81	546	555	97	652
Médico Legista.....	-	-	-	7	-	7	7	-	7	3	-	3	6	1	7	-	-	8
Médico Anestesiista.....	13	-	13	-	-	-	-	-	-	-	-	-	-	-	-	-	-	-
Médico Diplomado en Salud Pública.....	-	-	-	20	6	26	44	15	59	21	7	28	19	8	27	24	5	29
Doctor en Medicina.....	117	21	138	164	26	190	148	28	176	208	34	242	146	23	169	208	23	231
Kinesiólogo.....	8	17	25	51	53	104	17	44	61	45	61	106	60	55	115	43	93	136
Obstétrica.....	-	145	145	-	272	272	-	218	218	-	261	261	-	229	229	-	285	285
Dietista.....	-	11	11	-	13	13	-	28	28	-	29	29	-	41	41	-	61	61
Enfermero Universitario.....	3	25	28	2	28	30	4	37	41	2	24	26	1	34	35	-	14	14
Enfermero Especializado en Salud Pública.....	14	4	18	-	-	-	-	-	-	-	-	-	-	-	-	-	-	-
Auxiliar de Enfermería.....	-	2	2	-	9	9	-	1	1	-	1	1	-	2	2	-	4	4
Secretaria Médica.....	-	3	3	-	12	12	-	5	5	-	7	7	-	4	4	-	10	10
Nurse y Visitadora de Salud Pública.....	-	-	-	-	-	-	-	-	-	-	-	-	-	-	-	-	-	-
Visitadora de Salud Pública.....	-	3	3	-	7	7	-	15	15	-	-	-	-	2	2	-	2	2
Visitadora de Higiene Social.....	-	3	3	-	5	5	-	2	2	-	2	2	-	14	14	-	-	-
Asistente Social.....	-	6	6	-	5	5	-	2	2	-	2	2	-	9	9	-	1	1
Técnico en Anestesiología.....	4	2	6	2	4	6	2	3	5	2	5	7	6	9	15	1	1	2
Técnico en Radiología.....	4	-	4	10	3	13	7	4	11	10	7	17	6	13	19	9	5	14
Técnico de Laboratorio Clínico e Histopatología.....	4	1	5	1	3	4	-	3	3	-	4	4	3	5	8	4	9	13
Técnico en Estadística de Salud Pública.....	-	-	-	-	-	-	-	-	-	3	22	25	5	24	29	7	23	30
Técnico en Administración Hospitalaria.....	-	3	3	-	2	2	-	-	-	-	1	1	-	2	2	-	-	-
Técnico en Inspección Sanitaria.....	2	-	2	5	-	5	3	-	3	2	2	4	5	11	16	3	9	12
Técnico en Fonoaudiología.....	-	-	-	1	5	6	-	10	10	2	13	15	2	13	15	2	17	19
Fonoaudiólogo.....	-	-	-	-	-	-	-	-	-	-	-	-	-	16	16	-	33	33
Educador Sanitario.....	-	-	-	-	1	1	1	3	4	-	3	3	-	7	7	-	3	3
FARMACIA Y BIOQUÍMICA	239	281	520	227	297	524	309	328	637	350	448	798	344	429	773	385	457	842
Farmacéutico.....	171	190	361	146	206	352	184	232	416	209	310	519	178	254	432	215	269	484
Farmacéutico Industrial.....	-	-	-	1	-	1	1	3	4	-	1	1	3	-	3	7	2	9
Doctor en Farmacia.....	2	-	2	2	2	4	4	-	4	2	-	2	-	-	-	-	1	1
Doctor en Farmacia Industrial.....	-	-	-	-	-	-	3	-	3	-	-	-	-	-	-	-	-	-
Bioquímico.....	53	71	124	52	51	103	87	77	164	96	105	201	126	136	262	120	151	271
Doctor en Bioquímica.....	-	1	1	-	-	-	-	-	-	-	-	-	-	-	-	-	-	-
Doctor en Bioquímica y Farmacia.....	-	1	1	-	-	-	7	1	8	-	-	-	-	-	-	-	-	-
Doctor en Farmacia y Bioquímica.....	3	1	4	1	1	2	3	3	6	10	3	13	10	1	11	4	3	7
Licenciado en Farmacia y Bioquímica.....	-	-	-	6	4	10	11	7	18	9	13	22	9	6	15	9	3	12
Licenciado en Bioquímica.....	1	1	2	-	4	4	1	2	3	7	4	11	2	1	3	6	8	14
Licenciado en Industrias Bioquímico y Farmacéutico.....	-	-	-	-	-	-	-	-	-	-	-	-	-	-	-	-	-	-
Óptico Técnico.....	9	16	25	20	29	49	8	3	11	17	12	29	16	31	47	24	20	44
ODONTOLOGIA	218	159	377	306	272	578	306	294	600	335	309	644	313	304	617	437	362	799
Odontólogo.....	214	140	354	263	216	479	263	249	512	290	252	542	280	245	525	388	327	715
Odontólogo Especialista en Cirugía Dentomaxilar.....	-	-	-	-	-	-	-	-	-	-	-	-	2	-	2	-	-	-
Odontólogo Ortodoncista.....	-	-	-	-	-	-	-	-	-	-	-	-	-	-	-	10	10	20
Doctor en Odontología.....	1	2	3	32	19	51	16	6	22	20	14	34	7	9	16	1	-	1
Mecánico para Dentistas.....	3	2	5	11	4	15	27	12	39	25	10	35	24	10	34	38	6	44
Asistente Dental.....	-	15	15	-	33	33	-	27	27	-	33	33	-	40	40	-	19	19
TOTALES	1.979	948	2.927	2.329	1.359	3.688	2.042	1.508	3.550	2.471	1.511	3.982	2.525	1.815	4.340	2.652	2.114	4.766

SECRETARIA DE ESTADO DE CULTURA Y EDUCACION
Departamento de Estadística Educativa
Paraguay 1657 - P.B. - Buenos Aires

COMUNICADO N° 37 PARA LA PRENSA - AÑO 1967

Ciclo Básico, Bachilleratos, Normal: el coeficiente de retención de la matrícula para el ciclo 1961-1965 fue del 59,2 %

EL DEPARTAMENTO DE ESTADISTICA EDUCATIVA de la Secretaría de Estado de Cultura y Educación informa:

Los porcentajes de retención y desgranamiento para las modalidades Ciclo Básico, Bachilleratos y Normal del nivel medio fueron, para el ciclo 1961-1965, del 59,2 y 50,8 por ciento respectivamente. Las cifras por jurisdicción pueden observarse en el cuadro que a continuación se presenta.

JURISDICCION	ALUMNOS MATRICULADOS						DESGRAMAMIENTO		RETENCION	
	1er. año	2° año	3er. año	4° año		5° año		Cifras	Cifras	Cifras
	Año 1961	Año 1962	Año 1963	Año 1964		Año 1965		Absolutas	Relativas	Relativas
	Ciclo Básico	Ciclo Básico	Ciclo Básico	Bachilleratos	Normal	Bachilleratos	Normal			
REPUBLICA ARGENTINA.....	86.564	65.867	61.067	25.221	32.558	20.735	30.500	35.329	40,8	59,2
Capital Federal.....	17.632	14.107	13.585	7.943	5.041	6.780	4.845	6.007	34,1	65,9
Buenos Aires.....	26.629	20.927	19.187	8.216	9.803	6.879	9.413	10.337	38,8	61,2
Catamarca.....	1.077	781	703	76	478	55	397	625	58,0	42,0
Córdoba.....	9.090	6.585	5.781	2.626	3.450	2.128	3.176	3.786	41,7	58,3
Corrientes.....	2.202	1.589	1.495	241	1.195	153	1.045	1.004	45,6	54,4
Chaco.....	1.621	1.135	1.093	268	767	176	726	719	44,4	55,6
Chubut.....	440	325	308	157	143	120	128	192	43,6	56,4
Entre Ríos.....	3.494	2.739	2.481	735	1.642	569	1.515	1.410	40,4	59,6
Formosa.....	611	375	322	62	205	70	199	342	56,0	44,0
Jujuy.....	827	516	488	101	324	74	286	467	56,5	43,5
La Pampa.....	646	479	457	146	260	108	216	322	49,8	50,2
La Rioja.....	689	469	434	69	331	50	261	378	54,9	45,1
Mendoza.....	3.195	2.578	2.569	994	1.269	811	1.243	1.141	32,7	64,3
Misiones.....	1.263	862	772	178	558	154	518	591	46,8	53,2
Neuquén.....	162	119	104	21	92	25	93	44	27,2	72,8
Río Negro.....	810	476	397	158	218	113	193	504	62,2	37,8
Salta.....	1.765	1.206	1.074	304	608	225	563	977	55,4	44,6
San Juan.....	1.569	1.049	947	255	678	187	620	762	48,6	51,4
San Luis.....	905	764	748	202	457	163	438	304	33,6	66,4
Santa Cruz.....	162	100	104	13	65	8	49	105	64,8	35,2
Santa Fe.....	6.772	5.127	4.938	1.579	2.932	1.276	2.808	2.688	39,7	60,3
Santiago del Estero.....	1.857	1.273	1.015	169	885	97	727	1.033	55,6	44,4
Tierra del Fuego.....	45	15	31	5	10	5	7	33	73,3	26,7
Tucumán.....	3.101	2.271	2.034	703	1.147	509	1.034	1.558	50,2	49,8

Los cuadros que siguen consignan las cifras de matriculados y coeficientes de retención por año y sexo para los ciclos 1959-1963, 1960-1964 y 1961-1965.

CICLO ESCOLAR	AÑO	ALUMNOS MATRICULADOS			% de RETENCIÓN	CICLO ESCOLAR	AÑO	ALUMNOS MATRICULADOS			% de RETENCIÓN	CICLO ESCOLAR	AÑO	ALUMNOS MATRICULADOS			% de RETENCIÓN			
		Var.	Muj.	TOTAL				Var.	Muj.	TOTAL				Var.	Muj.	TOTAL				
1959.....	1°	32.645	50.144	82.789	100,0	1960.....	1°	34.091	52.642	86.733	100,0	1961.....	1°	33.781	52.783	86.564	100,0			
1960.....	2°	24.462	38.781	63.243	76,4	1961.....	2°	24.780	40.553	65.333	75,3	1962.....	2°	24.790	41.077	65.867	76,1			
1961.....	3°	21.856	35.364	57.220	69,1	1962.....	3°	21.860	37.056	58.916	67,9	1963.....	3°	22.767	38.300	61.067	70,5			
1962..	Bachilleratos..	4°	16.734	7.200	23.934	63,2	1963..	Bachilleratos..	4°	17.016	7.429	24.445	63,2	1964..	Bachilleratos..	4°	17.753	7.468	25.221	66,7
1962..	Normal.....	4°	2.759	25.648	28.407		1963..	Normal.....	4°	3.074	27.318	30.392		1964..	Normal.....	4°	3.430	29.128	32.558	
1963..	Bachilleratos..	5°	14.063	5.612	19.675	55,8	1964..	Bachilleratos..	5°	14.747	5.852	20.599	56,6	1965..	Bachilleratos..	5°	14.935	5.800	20.735	59,2
1963..	Normal.....	5°	2.388	24.102	26.490		1964..	Normal.....	5°	2.807	25.675	28.482		1965..	Normal.....	5°	3.096	27.404	30.500	

El desgranamiento absoluto y relativo para las modalidades Ciclo Básico, Bachilleratos y Normal entre los ciclos 1952-1956 y 1961-1965 fue el siguiente:

CICLO ESCOLAR	ALUMNOS MATRICULADOS		DESGRAMAMIENTO		% de RETENCIÓN
	1er. año	5° año	Cifras Absolutas	%	
1952 - 1956	44.154	30.734	13.420	30,4	69,6
1953 - 1957	53.631	31.833	21.798	40,6	59,4
1954 - 1958	58.004	34.508	23.496	40,5	59,5
1955 - 1959	64.857	36.205	28.652	44,2	55,8
1956 - 1960	63.291	38.358	24.933	39,4	60,6

CICLO ESCOLAR	ALUMNOS MATRICULADOS		DESGRAMAMIENTO		% de RETENCIÓN
	1er. año	5° año	Cifras Absolutas	%	
1957 - 1961	70.596	39.868	30.728	43,5	56,5
1958 - 1962	78.304	43.006	35.298	45,1	54,9
1959 - 1963	82.789	46.165	36.624	44,2	55,8
1960 - 1964	86.733	49.081	37.652	43,4	56,6
1961 - 1965	86.564	51.235	35.329	40,8	59,2

Buenos Aires, 22 de noviembre de 1967.-

SECRETARIA DE ESTADO DE CULTURA Y EDUCACION
Departamento de Estadística Educativa
Paraguay 1657 - P.B. - Buenos Aires

COMUNICADO N° 38 PARA LA PRENSA - AÑO 1967

Comercial: el coeficiente de retención de la matrícula para el ciclo 1961-1965 fue del 38 %

EL DEPARTAMENTO DE ESTADISTICA EDUCATIVA de la Secretaría de Estado de Cultura y Educación informa:

Las cifras de retención y sus complementarias de desgranamiento de 1° a 5° año para la modalidad Comercial del nivel medio fueron, para el ciclo 1961-1965, del 38,0 y 62,0 por cien to respectivamente. Su distribución por jurisdicción territorial fue la siguiente:

JURISDICCION	ALUMNOS MATRICULADOS					DESGRAMAMIENTO		RETENCION
	1er. año	2° año	3er. año	4° año	5° año	Cifras Absolutas	Cifras Relativas	Cifras Relativas
	Año 1961	Año 1962	Año 1963	Año 1964	Año 1965			
REPUBLICA ARGENTINA.....	46.824	31.160	25.306	19.315	17.777	29.047	62,0	38,0
Capital Federal.....	12.909	8.758	7.212	5.931	5.509	7.400	57,3	42,7
Buenos Aires.....	13.070	8.535	7.043	5.858	5.050	8.020	61,4	38,6
Catamarca.....	191	144	87	72	58	133	69,6	30,4
Córdoba.....	4.580	3.227	2.681	1.596	1.499	3.081	67,3	32,7
Corrientes.....	712	443	343	240	215	497	69,8	30,2
Chaco.....	762	454	360	207	185	577	75,7	24,3
Chubut.....	161	106	71	46	45	136	75,1	24,9
Entre Ríos.....	1.540	1.128	915	686	610	930	60,4	39,6
Formosa.....	122	88	50	45	42	80	65,6	34,4
Jujuy.....	503	229	175	130	111	392	77,9	22,1
La Pampa.....	251	192	160	138	119	132	52,6	47,4
La Rioja.....	215	114	83	74	66	149	69,3	30,7
Mendoza.....	2.251	1.572	1.216	929	817	1.434	63,7	36,3
Misiones.....	265	188	131	94	96	169	63,8	36,2
Neuquén.....	209	130	97	65	63	146	69,9	30,1
Río Negro.....	315	208	163	114	95	220	69,8	30,2
Salta.....	756	446	312	218	183	573	75,8	24,2
San Juan.....	400	233	170	145	123	277	69,3	30,7
San Luis.....	376	233	171	154	143	233	62,0	38,0
Santa Cruz.....	71	57	28	23	21	50	70,4	29,6
Santa Fe.....	5.276	3.590	3.026	2.473	2.208	3.068	58,2	41,8
Santiago del Estero.....	436	203	158	119	108	328	75,2	24,8
Tierra del Fuego.....	-	-	-	-	-	-	-	-
Tucumán.....	1.433	882	654	458	411	1.022	71,3	28,7

Los cuadros que se presentan a continuación consignan las cifras de matriculados y los coeficientes de retención por año y sexo para los ciclos 1959-1963, 1960-1964 y 1961-1965.

CICLO ESCOLAR	AÑO	ALUMNOS MATRICULADOS			% de RETENCIÓN
		Var.	Muj.	TOTAL	
1959.....	1°	22.203	15.245	37.448	100,0
1960.....	2°	14.463	10.137	24.600	65,7
1961.....	3°	11.305	8.470	19.775	52,8
1962.....	4°	8.391	6.629	15.020	40,1
1963.....	5°	7.763	6.005	13.768	36,8

CICLO ESCOLAR	AÑO	ALUMNOS MATRICULADOS			% de RETENCIÓN
		Var.	Muj.	TOTAL	
1960.....	1°	23.383	17.438	40.821	100,0
1961.....	2°	15.723	11.936	27.659	67,8
1962.....	3°	12.217	9.693	21.910	53,7
1963.....	4°	9.452	7.661	17.113	41,9
1964.....	5°	8.522	6.837	15.359	37,6

CICLO ESCOLAR	AÑO	ALUMNOS MATRICULADOS			% de RETENCIÓN
		Var.	Muj.	TOTAL	
1961.....	1°	26.340	20.484	46.824	100,0
1962.....	2°	17.099	14.061	31.160	66,5
1963.....	3°	13.777	11.529	25.306	54,0
1964.....	4°	10.374	8.941	19.315	41,3
1965.....	5°	9.513	8.264	17.777	38,0

El siguiente cuadro muestra la evolución de la matrícula y el coeficiente de retención entre los ciclos 1952-1956 y 1961-1965.

CICLO ESCOLAR	ALUMNOS MATRICULADOS		DESGRAMAMIENTO		% de RETENCIÓN
	1er. año	5° año	Cifras Absolutas	%	
1953 - 1957	24.872	8.480	16.392	65,9	34,1
1954 - 1958	26.244	8.733	17.511	66,7	33,3
1955 - 1959	29.990	9.222	20.768	69,2	30,8
1956 - 1960	28.320	9.727	18.593	65,7	34,3

CICLO ESCOLAR	ALUMNOS MATRICULADOS		DESGRAMAMIENTO		% de RETENCIÓN
	1er. año	5° año	Cifras Absolutas	%	
1958 - 1962	35.689	12.231	23.458	65,7	34,3
1959 - 1963	37.448	13.768	23.680	63,2	36,8
1960 - 1964	40.821	15.359	25.462	62,4	37,6
1961 - 1965	46.824	17.777	29.047	62,0	38,0

Buenos Aires, 29 de noviembre de 1967.-

BIBLIOTECA NACIONAL
DE MAESTROS

El contenido de este folleto
fue preparado y realizado por el

DEPARTAMENTO DE ESTADISTICA EDUCATIVA

Paraguay 1657 - P.B. - Buenos Aires

Solicitamos canje
Um austausch
Pedimos a remesa de:
We wish to establish exchange
Nous vous prions d'établir échange
Desideriamo permutare