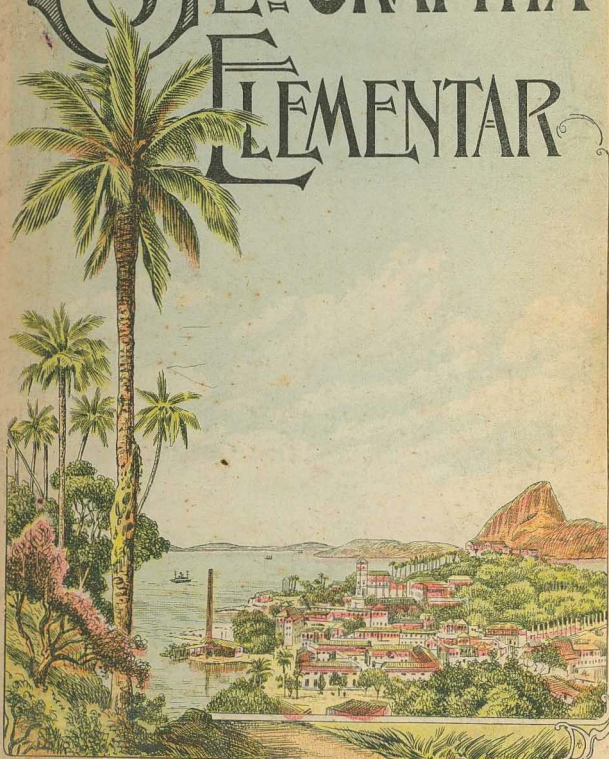


ARTHUR THIRÉ

*J*

# GEOGRAPHIA ELEMENTAR



SA  
38-7  
13

9  $\frac{A}{1}$  2



00020788



# GEOGRAPHIA ELEMENTAR

# Carta do Dr. Theodoro Sampaio ao auctor

S. Paulo, 24 de Julho de 1901.

Ill.<sup>mo</sup> SNR. DR. ARTHUR THIRÉ,

Meu Caro Collega,

*Li com prazer as provas que me remettestes da vossa Geographia Elementar para uso das escolas primarias, trabalho didactico que se recommenda pelo methodo, boa escolha da materia e pelos abundantes recursos graphicos de que se utilisou.*

*Como propecto professor que sois, procurastes dar ao vosso livro uma feição attrahente e sympathica, dando-lhe com fórma singela uma muito apreciavel clareza, resumindo, sem sacrificio do essencial, as definições e apresentando, da nomenclatura scientifica, quanto basta para ir familiarisando o alumno com a nova sciencia que vae estudar.*

*Depois das grandes divisões geraes do globo, passais a tratar, a meu ver, muito acertadamente, do Brasil, cujo territorio e feições geographicas descreveis e empregaes como exemplos nos varios assumptos em que a materia se divide. Nesta parte, como é natural, n'um livro didactico destinado ao Brasil, fostes menos sobrio nas descripções, multiplicastes os dados, fizestes citações e illustrastes com pequeninas gravuras a vossa obra, que, de certo, será acolhida com satisfação por quantos se dedicam ao ensino e amam o progresso da instrucção no seu paiz.*

*Os mappas que acompanham a Geographia Elementar e as figuras ou diagrammas com que procurastes salientar a relação de grandeza territorial dos Estados brasileiros entre si, e do Brasil para com outros grandes paizes do globo, devem assegurar tambem ao vosso livro uma decidida preferencia entre os congeneres no ensino elementar da geographia entre nós*

*O vosso livro representa um bom serviço prestado ao Brasil e á infancia estudiosa.*

*Felicita-vos cordialmente o vosso.*

Amº e Admirador,

THEODORO SAMPAIO

# BANDEIRAS DOS PRINCIPAES PAIZES



BRASIL



CHILE



REP. ARGENTINA



URUGUAY



PARAGUAY



PERÚ



BOLIVIA



EQUADOR



VENEZUELA



COLOMBIA



GUATEMALA



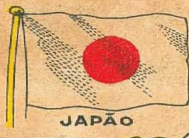
NICARAGUA



ESTADOS UNIDOS



MEXICO



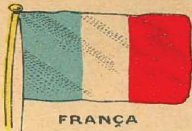
JAPÃO



# BANDEIRAS DOS PRINCIPAES PAIZES



ITALIA



FRANÇA



PORTUGAL



INGLATERRA



ALLEMANHA



RUSSIA



AUSTRIA-HUNGRIA



HESPAÑA



SUÍÇA



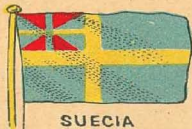
BELGICA



HOLLANDA



DINAMARCA



SUECIA



NORUEGA



GRÉCIA



Arthur THIRE



O. R.

C. N. de 2

# Geographia Elementar

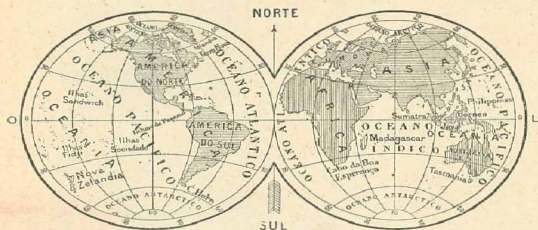
COMPENDIADA PARA USO DAS  
**ESCOLAS PRIMARIAS**

APPROVADA PELO GOVERNO DO ESTADO DE SÃO PAULO  
(Acto de 8 de Agosto de 1901)

9ª EDIÇÃO

Cuidadosamente revista e melhorada  
*Ornada de 98 figuras e 33 mappas coloridos*

MAPPA - MUNDI



FRANCISCO ALVES & Cia

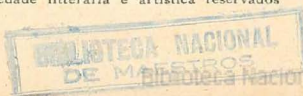
RIO DE JANEIRO. — 166, RUA DO OUVIDOR, 166

RUA DA BAHIA  
BELLO HORIZONTE

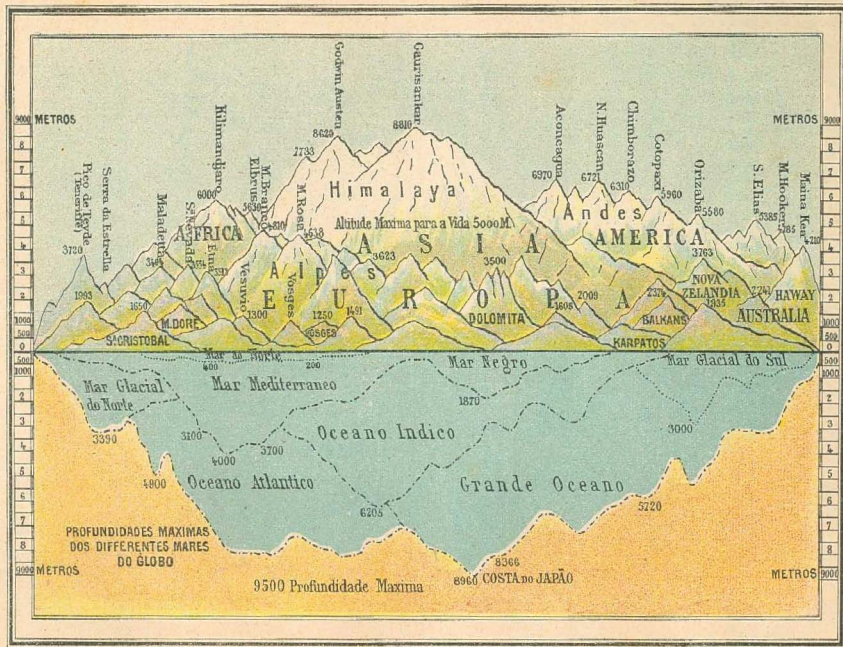
RUA DE S. BENTO, 65  
SÃO PAULO

1909

Direitos de propriedade litteraria e artistica reservados



Biblioteca Nacional de Maestros



# GEOGRAPHIA ELEMENTAR

## Noções Preliminares

**Geographia** é a sciencia que trata da descripção da superficie da terra.

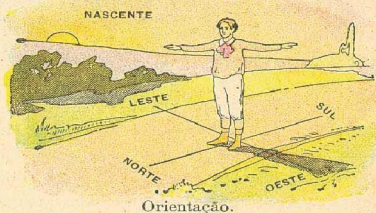
A terra é redonda e tem a fôrma de um globo ou de uma bola ; por isso é, ás vezes, designada pelo nome de *globo terrestre*.

A superficie do globo terrestre compõe-se de terras e aguas.

As terras occupam muito menos extenção que as aguas ; as terras occupam sómente *um quarto* da superficie do globo terrestre, e os outros *tres quartos* são occupados pelas aguas. Assim, a parte da superficie occupada pelas aguas, isto é, pelos mares e oceanos, é *tres vezes maior* que a superficie occupada pelas terras.

### Pontos Cardeaes.

— Para determinar as posições ou situações dos differentes paizes ou differentes lugares na superficie da terra, e para





poder-se orientar, faz-se uso dos quatro PONTOS CARDEAES.

Os quatro pontos cardeaes são : o NASCENTE, o POENTE, o NORTE, e o SUL.

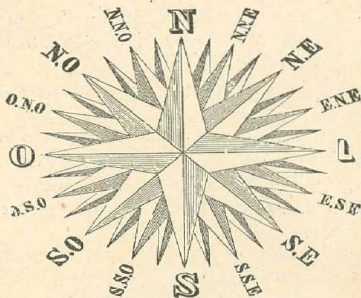
O NASCENTE, que tambem se chama *Este, Léste, Oriente* ou *Levante*, está na direcção onde parece que o Sol nasce.

O POENTE, chamado tambem *Oéste* ou *Occidente*, está na direcção onde o Sol se põe ou desapparece no fim do dia : fica opposto ao Nascente.

O NORTE, ou *Septentrião*, é a parte que nos fica em frente, quando temos o Nascente á direita e o Poente á esquerda.

O SUL, ou *Meio-dia*, é a parte que fica opposta ao Norte ; é a parte que fica atraz de nós, quando temos o Norte na nossa frente.

Assim, em qualquer localidade, olhando para o Norte, e



Pontos cardeaes e collateraes.

tendo o Norte na nossa frente, teremos o Léste á nossa direita, o Oéste á nossa esquerda, e o Sul atraz de nós.

Nas cartas geographicas, o Norte costuma ser no alto da carta, o Sul em baixo, o Léste á direita, e o Oéste á esquerda.

Além dos quatro pontos cardeaes, ha quatro direcções intermediarias, que são : o *Nordéste*, entre o Norte e o Léste ;



o *Noroeste*, entre o Norte e o Oeste; o *Suêste*, entre o Sul e o Leste; e o *Sudoeste*, entre o Sul e o Oeste.

O Norte representa-se abreviadamente por N.; o Sul representa-se abreviadamente por S.; o Leste representa-se abreviadamente por L.; o Oeste representa-se abreviadamente por O.

As direcções intermediarias representam-se abreviadamente assim: Nordêste representa-se por N. E.; Noroeste representa-se por N. O.; Suêste representa-se por S. E.; Sudoeste representa-se por S. O.

---

## As cinco partes do mundo

As terras que occupam a superficie do globo terrestre dividem-se em cinco partes que são chamadas as CINCO PARTES DO MUNDO.

Estas cinco partes do mundo são :

a AMERICA, a Europa, a ASIA, a AFRICA, e a OCEANIA.

Chama-se *continente* a uma extensão muito vasta de terra que não é cortada pelo mar.

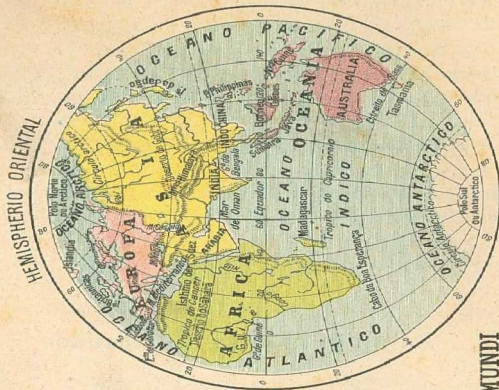
O *Novo Continente*, ou *Novo Mundo*, é formado pela *America*, e foi descoberto por Christovão Colombo em 1492.

A America divide-se em *America do Norte*, e *America do Sul*.

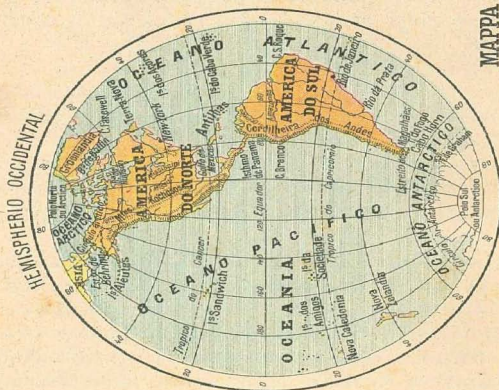
O *Antigo Continente*, ou *Velho Mundo*, comprehende tres partes, que são : a *Europa*, a *Asia*, e a *Africa*,

O Antigo Continente era o unico conhecido pelos antigos

O *Continente Australiano* é formado pela *Australia*, ou *Nova Hollanda*, que é uma parte da Oceania. A Oceania comprehende a Australia e numerosas ilhas esparsas pelo Oceano.



MAPPA MUNDI



## Os cinco Oceanos

A vasta massa de água salgada que cobre os tres quartos da superficie terrestre forma o que chamamos *mares e oceanos*.

*Oceano* é a massa geral destas aguas que cobre a superficie do globo terrestre e que cerca as partes exteriores dos continentes.

*Mares* são as partes destas aguas que, introduzindo-se pelos continentes, banham as suas differentes costas, e que, ás vezes, separam os paizes de um mesmo continente.

O Oceano comprehende cinco grandes partes ou divisões, a saber : o OCEANO ATLANTICO, o OCEANO PACIFICO OU GRANDE OCEANO, o OCEANO INDICO, o OCEANO GLACIAL ARCTICO, e o OCEANO GLACIAL ANTARCTICO.

O *Oceano Atlantico* fica entre a America de um lado, e a Europa e Africa do outro lado.

O *Oceano Pacifico*, ou *Grande Oceano*, fica entre a America e a Asia.

O *Oceano Indico* fica entre a Africa, a Asia e a Australia.

O *Oceano Glacial Arctico* fica ao Norte da Europa, da Asia e da America.

O *Oceano Glacial Antarctic* fica ao Sul da Africa, da Australia e da America.

---

A America, que é uma das cinco partes do mundo, forma o chamado *Novo Continente* ou *Novo Mundo*.

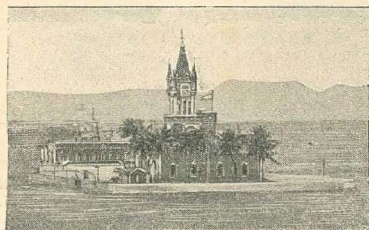
A America divide-se em duas partes, a saber :

A *America do Norte*, que é tambem chamada *America Septentrional*, e a *America do Sul*, ou *America Meridional*.

O BRASIL é um dos paizes situados na America do Sul.  
A America do Sul comprehende 13 paizes, que são :

BRASIL,  
REPUBLICA ARGENTINA, .  
URUGUAY,  
PARAGUAY,  
CHILE,  
BOLIVIA,  
PERÚ,

EQUADOR,  
COLOMBIA,  
VENEZUELA,  
GUYANA FRANCEZA,  
GUYANA HOLLANDEZA,  
GUYANA INGLEZA.



Ilha Fiscal (Bahia do Rio de Janeiro).



# BRASIL

Das Americas plagas venturosas  
Que ás mais plagas do mundo nada invejam  
Ufana-se o Brasil como a primeira.

D. J. G. DE MAGALHÃES.

O Brasil é um dos mais vastos paizes do globo, e, pela sua grandeza territorial, tem sobre quasi todos os outros paizes uma superioridade privilegiada.

É pouco menor que toda a Europa.

A superficie do Brasil é de 8.525,000 kilometros quadrados.

O Brasil é um dos tres mais vastos paizes da America. Os unicos outros dois paizes da America que se igualam ao Brasil em grandeza territorial são os Estados-Unidos da America do Norte e o Canadá.

A superficie do Brasil representa a metade da superficie total da America do Sul; o Brasil, portanto, é igual em tamanho ao conjuncto de todos os outros paizes da America do Sul reunidos.

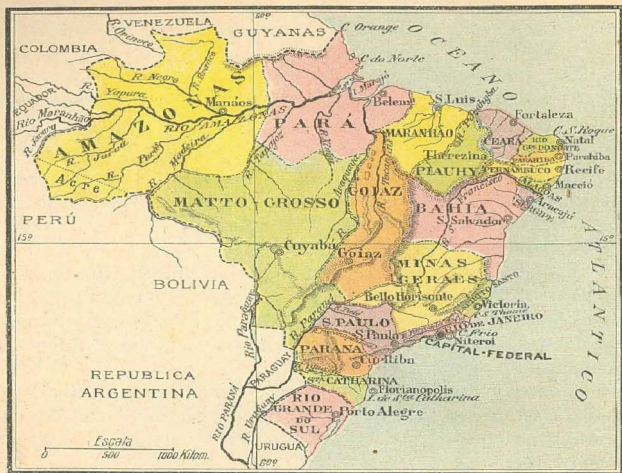
A superficie do Brasil representa a decima quinta parte das terras da superficie do globo.

O Brasil é quinze vezes maior do que a França, quinze vezes maior do que a Allemanha, cerca de trezentas vezes maior do que a Belgica.

A maior extensão do Brasil, do Norte ao Sul, é de 4.400 kilometros; a de Léste a Oéste é de 4.000 kilometros. O seu littoral tem 7.920 kilometros de extensão.

O Brasil está situado na parte mais oriental da America do Sul; confina com todos os Estados da America do Sul, excepto o Chile e o Equador. É banhado a Léste pelo Oceano Atlantico.

**Limites.** — Os limites do Brasil são : *a Leste*: o Oceano Atlantico; *ao Sul* : o Uruguay; *a Oeste*: a Republica Ar-



O Brasil.

gentina, o Paraguay, a Bolívia, o Perú e a Colombia; *ao Norte* : a Venezuela e as Guyanas.

**População.** — A população do Brasil é avaliada em 25 milhões de habitantes, o que corresponde a uma media de 3 habitantes por kilometro quadrado.

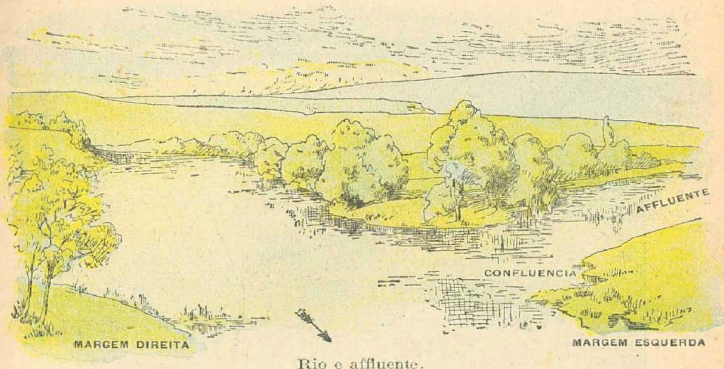
**Rios.** — *Rio* é uma corrente de agua mais ou menos caudalosa e extensa. Os rios despejam suas aguas no mar, ou em outro rio, ou em algum lago. Quando um rio lança suas

aguas em outro rio, chama-se *affluente* ou *tributario* d'este, e o ponto de sua reunião chama-se *confluencia*.

Chama-se *nascente* de um rio ao lugar onde elle começa.

Chama-se *foz* ou *embocadura* ao lugar em que o rio desagua e termina.

*Leito* ou *alveo* de um rio é o terreno sobre que elle corre.



Rio e affluente.

Denominam-se *margens* as terras adjacentes ao rio : dividem-se em *margem direita* e *margem esquerda* : a *margem direita* é a que fica á direita de quem desce o rio ; a *margem esquerda* é a que fica á esquerda.

*Salto* ou *cachoeira* é a queda das aguas de um rio, quando estas aguas se precipitam de uma certa altura.

O Brasil é banhado por grande numero de rios : todos elles desaguam no Oceano Atlantico.

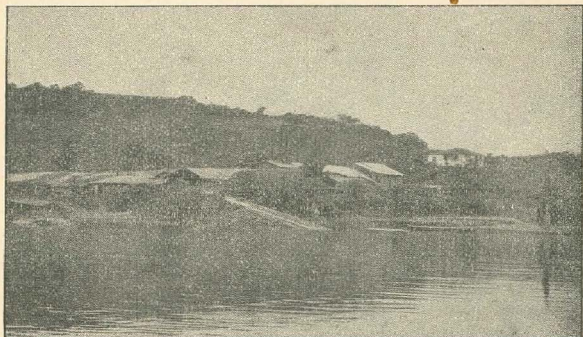
O mais importante dos rios que banham o Brasil é o Rio AMAZONAS.

O rio Amazonas é o maior rio do mundo. Nasce nas altas



montanhas do Perú, atravessa uma parte do Perú e entra no território do Brasil na localidade de *Tabatinga*; ao penetrar no Brasil em *Tabatinga*, o rio Amazonas já tem dois kilometros e meio de largura. Banha, de Oéste a Léste, os Estados do Amazonas e Pará e finalmente lança-se no Oceano Atlantico por uma embocadura que tem cerca de 100 kilometros de largura, depois de um curso de 6.000 kilometros.

O rio Amazonas recebe diversos nomes no seu percurso.



Margens do Amazonas.

Antes de entrar no Brasil, tem o nome de *Maranhão*; ao entrar no Brasil, toma o nome de *Solimões* que conserva até receber o seu affluente o *Rio Negro*; d'ahi em diante, até o Oceano, tem o nome de *Amazonas* propriamente dito.

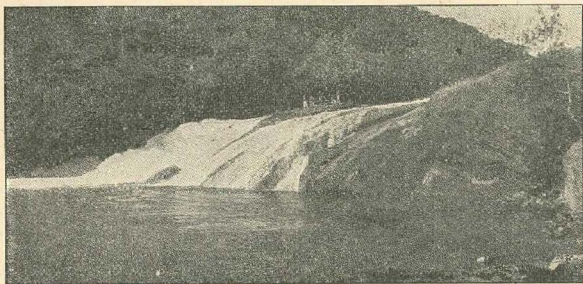
O rio Amazonas recebe numerosos affluentes que contribuem para augmentar consideravelmente o seu volume de agua no seu percurso. Os principaes affluentes que o rio Amazonas recebe são : na *margem direita* : o rio *Javary* que separa o Brasil do Perú, o rio *Jutahy*, o rio *Juruá*, o



rio *Teffé*, o rio *Purús*, o rio *Madeira*, o rio *Tapajoz* e o rio *Xingü*; e na margem esquerda : o rio *Içá*, o rio *Yapurá* o rio *Negro* que, por sua vez, recebe como afluente o rio *Branco*, e o rio *Jamundá*.

Depois do Amazonas os dois rios mais importantes do Brasil são o rio *Tocantins* e o rio *São Francisco*.

O rio *Tocantins* nasce em Goyaz, recebe á margem es-



Cachoeira dos Arrudos (Minas Geraes).

querda o rio *Araguaya*, e lança-se no Oceano Atlantico com o nome de rio *Pará*, depois de um curso de 2.200 kilometros.

O rio *São Francisco* nasce na *Serra da Canastra*, em Minas Geraes, e, depois de um percurso de 2.500 kilometros, desemboca no Oceano Atlantico. A navegação deste rio é interrompida pela famosa *Cachoeira de Paulo Affonso*. Os principaes afluentes deste rio são : o *Rio das Velhas*, o rio *Paracatú*, o rio *Carinhanha* e o *Rio Verde*.

Os outros rios principaes que banham o Brasil são os seguintes, do Norte para o Sul :

O rio *Oyapock*, que separa o Brasil da Guyana Franceza, o rio *Gurupy*, o rio *Parnahyba* (que recebe, como afluentes, o rio *Gurgueia* e o rio *Canindé*) o rio *Jaguaribe*, o rio



margem esquerda, o rio *Tieté*, que passa em S. Paulo, o rio *Paranapanema* e o rio *Yguassú*.

**Montanhas.** -- Chama-se MONTE a uma parte de terreno que se eleva a grande altura acima das regiões circumvi-



zinhas. Os montes pequenos chamam-se *collinas* ou *morros*; os grandes chamam-se *montanhas*. Chama-se *serra*, *cordilheira* ou *cadeia de montanhas* a serie ou continuação de montanhas que se prolongam a grandes distancias.

*Pico* é um monte agudo.

*Ponto culminante* é o ponto mais elevado de uma montanha.

As montanhas do Brasil formam quatro cordilheiras prin-



cipaes que são : a *cordilheira de Parima*, a *serra das Vertentes*, a *serra do Espinhaço*, e a *serra do Mar*.

A cordilheira de *Parima* comprehende a serra de *Paracaima* que separa o Brasil da Venezuela, e a serra de *Tumucumaque* que separa o Brasil das Guyanas.

A serra das *Vertentes* forma uma cadeia de montanhas cujas diversas partes têm os nomes de serra de *Ibiapaba*, serra dos *Dois Irmãos*, serra da *Tabatinga*, serra da *Chapada*, serra do *Estrondo*, serra dos *Pyrinéos* e *Cordilheira Geral*.

A serra do *Espinhaço* é uma cordilheira que comprehende a serra das *Almas*, a serra da *Mantiqueira*, a serra da *Chapada Diamantina*, a serra da *Canastra*, a serra da *Matta da Corda*, a serra do *Itaecolumi*, a serra dos *Crystaes*, a serra da *Piedade*. A serra da *Mantiqueira* é a mais elevada do Brasil; nella se encontra o *Pico de Itatiaia* no angulo dos tres Estados de S. Paulo, Rio de Janeiro e Minas Geraes. Este pico de Itatiaia é o ponto culminante de todo o Brasil, com uma *altitude* de cerca de 3.000 metros. (*Altitude* de um lugar é a sua altura acima do nivel do mar.)

A serra do *Mar* é uma cordilheira que comprehende a serra de *Paranapiacaba* e a serra do *Cubatão* no Estado de S. Paulo, a serra dos *Orgãos* no Estado do Rio de Janeiro, e a dos *Aymorés* nos Estados do Espirito Santo e Bahia.

### **Divisão politica do Brasil.**

O Brasil é dividido politicamente em 20 Estados ; comprehende um territorio, chamado *territorio do Acre*, e um districto chamado *Districto Federal*.

O territorio do Acre está dividido em tres zonas ou departamentos administrativos, que são : *Alto Acre*, *Alto Purús* e *Alto Juruá*.

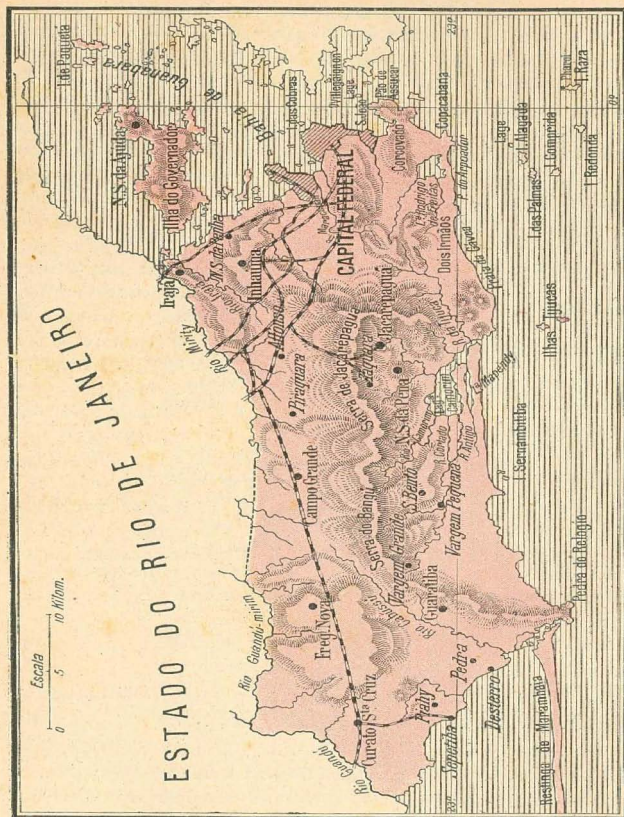
O districto federal comprehende um territorio no qual se acha situada a capital do Brasil : esta capital, que é a cidade do *Rio de Janeiro*, chama-se tambem a *Capital Federal*.

Os vinte *Estados* em que se acha actualmente dividido o Brasil correspondem ás vinte antigas *Provincias* em que se achava dividido o paiz no tempo do Imperio, e o actual *Districto Federal* corresponde ao antigo *Município Neutro*.

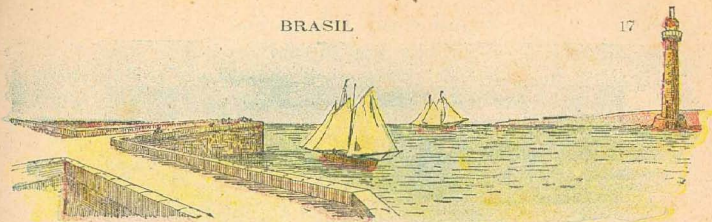
O seguinte quadro dá os nomes dos vinte Estados do Brasil e de suas respectivas capitães :

Estados :	Capitães :
<b>Amazonas.</b> . . . . .	MANÁOS,
<b>Pará.</b> . . . . .	BELÉM,
<b>Maranhão.</b> . . . . .	S. LUIZ,
<b>Piauhý.</b> . . . . .	THEREZINA,
<b>Ceará.</b> . . . . .	FORTALEZA,
<b>Rio Grande do Norte</b> . . . . .	NATAL,
<b>Parahyba do Norte</b> . . . . .	PARAHYBA,
<b>Pernambuco.</b> . . . . .	RECIFE,
<b>Alagoás.</b> . . . . .	MACEIÓ,
<b>Sergipe.</b> . . . . .	ARACAJÚ,
<b>Bahia.</b> . . . . .	BAHIA OU S. SALVADOR,
<b>Goyaz.</b> . . . . .	GOYAZ,
<b>Matto Grosso.</b> . . . . .	CUYABÁ,
<b>Minas Geraes.</b> . . . . .	BELLO HORIZONTE,
<b>Espirito Santo.</b> . . . . .	VICTORIA,
<b>Rio de Janeiro.</b> . . . . .	NITHEROY,
<b>S. Paulo.</b> . . . . .	S. PAULO,
<b>Paraná.</b> . . . . .	CURITIBA,
<b>Santa Catharina.</b> . . . . .	FLORIANOPOLIS,
<b>Rio Grande do Sul.</b> . . . . .	PORTO-ALEGRE.

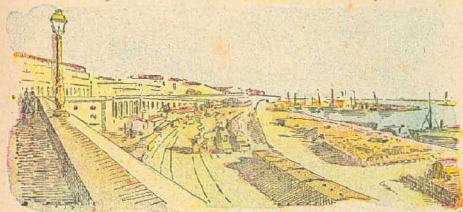
O *Districto Federal*, que não faz parte de nenhum dos 20 Estados do Brasil, tem uma administração em separado, e dentro do seu territorio está situada a *Capital Federal* ou *Capital do Brasil*.







Barra.

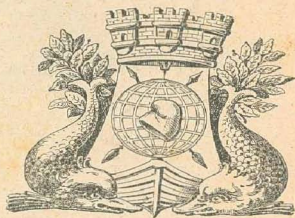


Porto de Mar.

ção é avaliada em 1.100.000 habitantes. A cidade está situada na margem occidental da bahia chamada *bahia do Rio de Janeiro* ou *bahia de Guanabara*.

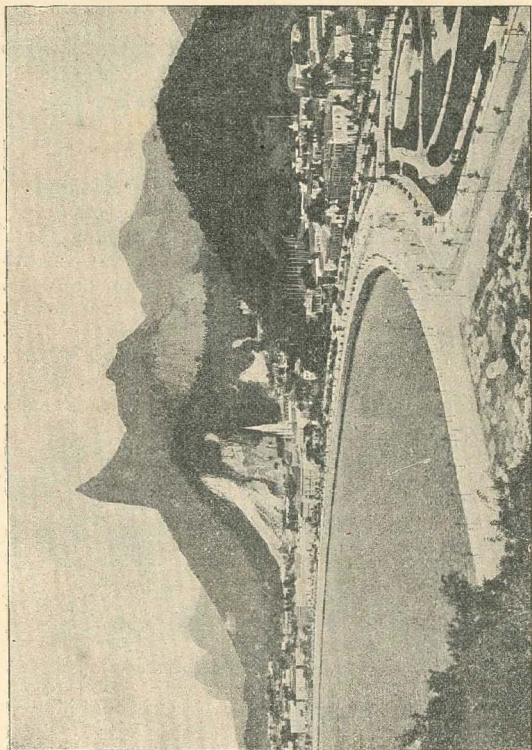
Chama-se *bahia* a uma porção de mar que se intromette pelas terras, e que communica com o alto mar por uma passagem chamada *barra*.

A cidade do Rio de Janeiro possui um *porto marítimo* que é um dos melhores e mais espaçosos *portos* naturaes do mundo.



Armas da cidade do Rio de Janeiro.

**Porto** é um lugar, na costa, que pôde receber navios e abrigal-os dos temporaes. E nos portos que os navios carregam e descarregam as suas mercadorias; é nos portos, tambem, que se faz o embarque e desembarque dos passageiros dos navios.

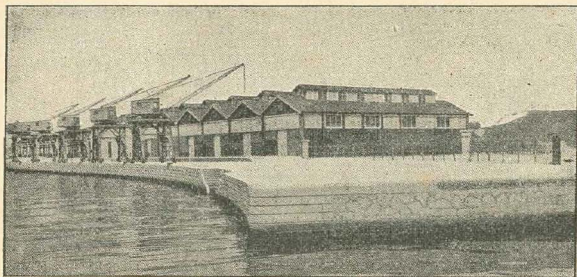


Rio de Janeiro, — Avenida Beira-mar.

Os portos costumam ter as commodidades e installações necessarias para facilitar as operações de carregar e descarregar mercadorias, e para facilitar o embarque e desembarque dos passageiros.

Um porto situado n'um ponto do littoral do mar é chamado *porto marítimo*. É o caso do porto do Rio de Janeiro.

Um porto pôde tambem estar situado em um ponto de um



Rio de Janeiro. — O novo caes.

rio navegavel e achar-se mais ou menos retirado do mar : chama-se *porto fluvial* a um porto situado sobre um rio. No rio Amazonas, ha numerosos portos fluviaes frequentados pelos navios que nevagam n'este rio. Tal é Manáos.

O porto do Rio de Janeiro é um porto marítimo que faz um commercio consideravel de importação e de exportação.

Rio de Janeiro é a primeira cidade, não só do Brasil, como tambem de toda a America do Sul, em população, riqueza, commercio, industria e estabelecimentos publicos.

A cidade é defendida pelas fortalezas de *Santa Cruz*, *S. João*, *Lago*, *Villegaignon* e *Imbuhy*.

« A bahia do Rio de Janeiro, devido á sua situação tão favoravel á navegação, é motivo de admiração pelas van-



tagens naturaes que offerece, por sua vastidão, segurança e profundidade de ancoradouro, movimento de embarcações, inexgotavel abundancia de preciosas especies de peixes, e, principalmente, a diversidade e formosura dos panoramas apresentados por suas ilhas, enseadas, promontorios, mon-

tanhas e varzeas marginaes, vestidas de riquissima vegetação.

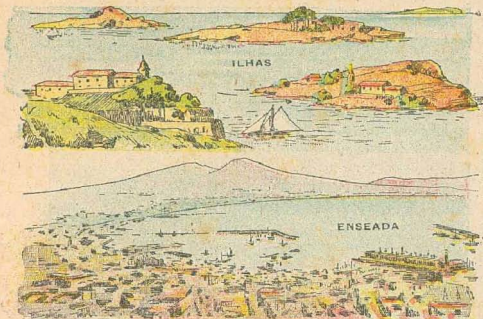
(*Ilha* é uma porção de terra cercada de agua por todos os lados. — *Enseada* é uma bahia pequena. — *Promontorio*, ou *cabo* é uma ponta de terra

que se avança pelo mar. — *Varzea* é um terreno plano de uma certa extensão, margeando um rio ou o mar.)

« Ha quatro seculos que a bahia do Rio de Janeiro é constantemente visitada por numerosos viajantes, naturalistas, exploradores, negociantes, e, todos, sem uma voz discordante, proclamam-na magnifica, portentosa, motivo de orgulho para o paiz que a possui. Todos declaram-na uma das maravilhas da natureza, superior ás mais famosas do mundo.

« Do alto do *Corcovado*, um dos morros que a dominam, descortina-se panorama surprehendente, unico. Avista-se graciosa multidão de ilhas; entre as ilhas, centenas de navios; no fundo, em amphitheatro, circumdando a bahia, as collinas cobertas de mattas; além, as fortalezas, o mar alto, novas ilhas, situadas fóra da barra.

« Em cada lado da barra empinam-se elevados montes, de



fôrma singular : o *Pico de Santa Cruz* e o *Pão de Assucar*. São como que duas colossaes atalaias, ou porteiros, que se distinguem de longe, servindo de guia aos navegantes.

« Na extrema da bahia, alça-se a *Serra dos Orgãos*, assim designada porque os seus picos lembram os tubos desse instrumento. São alguns recortados como rendas, ou êsguios



Rio de Janeiro. — Avenida Central.

como estyletes.. Um delles chama-se, com justeza, o *Garrafão*; outro, a *Cabeça de Negro*. Destaca-se o que aponta o céu, á similhaça de um dedo. É o *Dedo de Deus*. » (1)

Independentemente de suas bellezas naturaes, a cidade do Rio de Janeiro apresenta melhoramentos importantissimos, executados nestes ultimos tempos. Graças ás obras recentemente realizadas, o Rio de Janeiro apresenta hoje o aspecto de uma vasta cidade moderna, cortada de largas e extensas avenidas, com ruas espaçosas e claras, multiplos jardins profusamente floridos, praças amplas e bem alinhadas, excellente e comodo calçamento.

(1) Ext. do livro do Dr. Affonso Celso, intitulado : *Porque me ufano do meu paiz*.

A mais importante das ruas e avenidas do Rio de Janeiro é a bellissima *Avenida Central*. Tem 1.800 metros de comprimento e 33 metros de largura, atravessando em linha recta toda a parte commercial da cidade. As casas edificadas nesta avenida são predios elegantes, e muitos delles são verdadeiros palacios. Durante todo o dia, carros, automoveis e uma



Edifício do *Jornal do Commercio* na  
*Avenida Central*.

multidão de gente, percorrem animadamente a *Avenida*, onde se acham as mais importantes e luxuosas lojas da cidade assim como casas commerciaes, escriptorios e estabelecimentos diversos, publicos e particulares.

Outra avenida importante é a *Avenida Beira Mar*, já toda ella esplendidamente ajardinada : é hoje um dos principaes logradouros da sociedade elegante do Rio de Janeiro.

Com a realisação de todos os melhoramentos modernos já executados, e de outros em via de adiantada realisação, a cidade do Rio de Janeiro vae se tornando uma das mais bellas, mais importantes, mais saudaveis e mais attrahentes cidades do mundo.



# ESTADOS DO BRASIL



## Estado de São Paulo

**Historico.** — S. Paulo é um dos mais antigos Estados do Brasil. A primeira exploração do littoral foi feita em 1502 pela primeira expedição enviada de Portugal ao Brasil por D. Manoel, e foi então que se deram as denominações de *São Sebastião* e de *São Vicente* a dois pontos situados na costa. Depois, em 1532, Martim Affonso de Souza fundou a villa de *S. Vicente* no lugar já assim denominado na costa, e a villa de *Piratininga* no interior.

O genio aventureiro e emprehendedor dos Paulistas os levou a internarem-se pelos sertões do Brasil; estes intrepidos *bandeirantes* (como foram chamados) levaram assim o nome Paulista ás mais longinquas paragens, descortinando territorios novos, e descendo grandes rios, a principio afim de capturar e reduzir á escravidão Indios, mais tarde para

descobrir e explorar minas; a elles deve o Brasil a conquista e colonização de *Minas Geraes*, *Goyaz* e *Matto Grosso*. A primitiva *Capitania de S. Vicente* augmentou assim extraordinariamente em territorio, e, passando depois a chamar-se *Capitania de S. Paulo*, chegou a estender a sua jurisdicção sobre *Minas Geraes*, *Goyaz*, *Matto Grosso* e todo o Sul do Brasil.

Este vastissimo territorio foi gradualmente reduzido a



São Paulo. — Estação du Luz.

muito menores proporções. Foram desligados successivamente *Minas Geraes*, *Santa Catharina*, *Rio Grande do Sul*, *Goyaz*, *Matto Grosso* e *Paraná*, e o territorio de *S. Paulo* ficou assim reduzido ás proporções actuaes.

Esta antiga capitania de *S. Paulo*, cheia de recordações historicas, lendaria, rica de tradições guerreiras, terriveis, surprehendentes, ás vezes sinistras, ás vezes sublimes, esta capitania de *S. Paulo* teve o privilegio de possuir o sitio onde se deu um dos maiores acontecimentos historicos, a *Proclamação da Independencia*. Foi nos campos do *Ypiranga*, perto do local da actual cidade de *S. Paulo* que foi





levantado o grito da *Independencia* pelo principe regente D. Pedro, a 7 de Setembro de 1822.

Depois do advento da Republica, o Estado de S. Paulo teve a sua primeira constituição promulgada em 14 de Julho de 1891, e reformada em 9 de Julho de 1905; é esta constituição que continúa em vigor.

**Limites.** — O Estado de S. Paulo tem por limites : *ao Norte* : o Estado de Minas Geraes; *a Leste* : os Estados de Minas Geraes e do Rio de Janeiro, e o Oceano Atlantico; *ao Sul* : o Oceano Atlantico e o Estado do Paraná; *a Oeste* : O Estado de Matto Grosso.

**População e superficie.** — A população do Estado de S. Paulo pôde ser calculada em cerca de 3.000.000 de habitantes, e sua superficie em 290.000 kilometros quadrados.

**Montanhas e Serras.** — Duas grandes cordilheiras existem no Estado de S. Paulo : a serra do *Mar* e a serra da *Mantiqueira*.

A serra do *Mar* beira o Oceano, tomando os nomes de serra de *Paranapiacaba* e serra do *Cubatão*.

Da serra do *Mar* desprendem-se diversas ramificações : a serra da *Fartura*, a serra *Negra*, a serra *Guarahã*, a serra da *Bocaina* e a serra de *Quebra-Cangalhas*.

A outra cordilheira, a serra da *Mantiqueira*, traga uma parte das divisas com o Estado de Minas Geraes. Vem morrer perto de São Paulo com o nome de *Cantareira*. Esta ramificação, chamada serra da *Cantareira*, approxima-se da margem direita do rio *Tieté*, e passa cerca de 12 kilometros ao Norte da cidade de S. Paulo, apresentando como ponto culminante o morro do *Jaraguá*, notavel como ponto de vista e pelas minas de ouro antigamente exploradas.

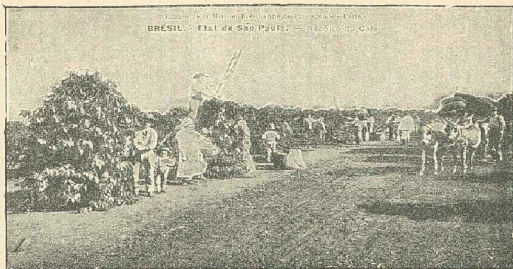
O Estado de S. Paulo conta ainda outras serras isoladas, sem dependencia daquellas duas cordilheiras principaes; d'entre estas ultimas, notam-se a serra de *Araraquara*, a

serra de *Jaboticabal*, a serra de *Botucatu*, a serra dos *Agudos* e a serra do *Diabo*,

**Rios.** — O territorio do Estado de S. Paulo é banhado por numerosos rios.

Em primeiro lugar deve-se citar o rio *Paraná* e seus importantes tributarios.

O rio *Paraná* forma-se da junção do *Rio Grande* e do rio *Paranahyba*, ambos oriundos de Minas Geraes. Separa



São Paulo. — Colheita do café.

S. Paulo do Estado de Matto Grosso e recebe pela margem esquerda e rio *Tieté*, o rio *Aguapehy* e o rio *Paranapanema*. Dezeséis kilometros acima da foz do *Tieté*, forma o *Paraná* o famoso salto de *Urubupungá*.

O *Rio Grande* nasce no Estado de Minas Geraes, na Serra da Mantiqueira, e depois de percorrel-o n'uma grande extensão, separa esse Estado do de S. Paulo até se unir ao rio *Paranahyba* para formar o rio *Paraná*. Seus mais importantes tributarios no Estado de S. Paulo são: o rio do *Carmo*, o rio *Sapucahy-mirim*, o rio *Pardo*, que, por sua vez, recebe o rio *Mogy-Guassú*, o rio *Turvo*, e o rio dos *Dourados*.

O rio *Tieté* é um rio genuinamente paulista. Nasce na serra do Mar, e depois de percorrer o Estado em quasi toda sua extensão, vae desaguar na margem esquerda do rio *Paraná*. Recebe diversos afluentes, entre elles o rio *Sorocaba* e o rio *Tamanduatehy*: este ultimo atravessa a cidade de S. Paulo.

De alveo tortuosissimo, o Tieté não offerece a navegação que comportam suas aguas, porque, além de outras circumstancias, tem a de apresentar em seu curso grande numero de cachoeiras e corredeiras, entre as quaes as denominadas *Salto de Ytú*, *Salto de Avandava* e *Salto de Itapura*.

No *Salto de Ytú*, o rio divide-se e forma muitas ilhas, eriçadas, como o proprio rio, de rochedos e penhascos escuros. Depois de haver serpeado com violencia entrè dois renques de fraguados amontoados, o rio enovela-se de subito em um estreito canal formado dos lados por uma muralha de rochedos a prumo, e ahi se despenha, da altura de 9 a 10 metros, com inconcebivel impetuosidade, de modo que o estrondo repercute na vizinha cidade de Ytú. Encontrando na queda penhascos, diversamente agrupados, divide-se em muitos feixes, que espadanam, entrelaçam-se, confundem-se, formando uma massa confusa de escuma de um branco fulvo e arrojando para os ares innumeradas gottas de agua que se congregam em um espesso nevoeiro. Adiante do salto, as aguas encontram outras pedras, e por algum tempo ainda correm espumantes.

O rio *Paranapanema* tem suas nascentes na serra de Paranapiacaba e desagua na margem esquerda do *Paraná*; em grande parte de seu curso, este rio forma a divisa dos Estados de S. Paulo e *Paraná*; apresenta diversas cachoeiras e, entre ellas, o *Salto Grande*. Recebe diversos afluentes, entre os quaes o rio *Itararé* que, no seu curso, serve de divisa entre os Estados de S. Paulo e *Paraná*. Este rio *Itararé* torna-se notavel por ter o leito em parte subterraneo. Perto do lugar chamado *Registro*, ha um tunnel natural



curioso, por onde passa grosso volume d'agua que, da bocca do referido tunnel, precipita-se em um abysmo de consideravel altura.

O *Parahyba do Sul* é um rio que pertence aos Estados de S. Paulo, Minas Geraes e Rio de Janeiro. Suas principais fontes nascem entre a Serra da Bocaina e os picos da Serra do Mar. Atravessa os Estados de S. Paulo e Rio de Janeiro, separa Minas Geraes do Rio de Janeiro e corre por este ultimo Estado até desaguar no Oceano em uma costa



São Paulo. — Plantação de café.

baixa e arenosa. No Estado de S. Paulo atravessa numerosos municipios, margeando a Estrada de Ferro Central do Brasil. Suas margens são de grande fertilidade, produzindo quasi todos os generos que se cultivam no paiz, principalmente o café, a canna e o milho.

O *Iguape* ou *Ribeira de Iguape* é um rio que desagua no Oceano Atlantico, depois de ter atravessado, no seu percurso, diversos municipios do Estado de S. Paulo.

**Ilhas.** — Chama-se *ilha* a uma porção de terra cercada de agua por todos os lados.

*Ilhota* é uma ilha pequena.

Chama-se *estreito* a uma porção de mar apertada entre duas terras; um estreito faz communicar dois mares; um estreito fica entre duas ilhas, ou entre uma ilha e um continente, ou entre duas partes do mesmo continente.

O Estado de S. Paulo possui em suas costas quatro grandes ilhas e diversas menores.

As quatro ilhas maiores são : a ilha de *S. Sebastião*, separada do continente pelo estreito de *Toque-toque*; a ilha de *S. Amaro*, separada do continente pelo canal do *Bertioga*; a ilha de *S. Vicente* que serve de assento á villa do mesmo nome; e a ilha de *Cananéa*.

D'entre as ilhas menores, notam-se : a ilha dos *Porcos*, a ilha dos *Buzios*, a ilha da *Victoria*, a ilha do *Toque-toque*, a ilha do *Monte de Trigo*, e a ilha do *Mar Pequeno*.

**Capital.** — A capital do Estado de S. Paulo é a cidade de S. PAULO, sita á margem esquerda do rio Tieté; é atravessada por seu affluente, o Tamanduatehy. É a segunda cidade do Brasil por sua importancia, belleza, commercio e industria. Sua população é avaliada em 320.000 habitantes. S. Paulo possui numerosos estabelecimentos publicos importantes. É o emporio commercial não só do Estado, como ainda de uma parte dos Estados vizinhos.

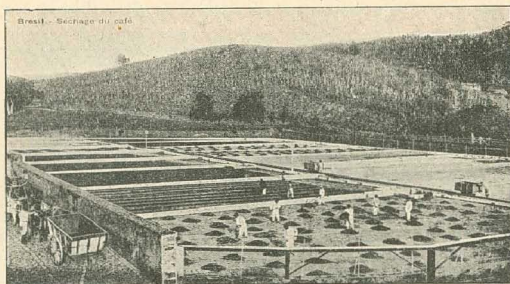
A parte central da cidade, onde se concentra a maior actividade commercial, é designada pelos habitantes pela denominação de *Triangulo*, porque as tres principaes ruas desta parte da cidade formam, por seu conjuncto, a figura geometrica de um *triangulo* : são a rua *Quinze de Novembro*, a rua de *S. Bento* e a rua *Direita*. A primeira, rua Quinze de Novembro, é que tem o maior movimento commercial da cidade, e o maior movimento de povo na occasião das festas publicas.

A cidade divide-se em um certo numero de partes, formando bairros, cujas denominações são as seguintes : Campos Elyseos, Santa Cecilia, Villa Buarque, Consolação, Hygie-

nopolis, Avenida, Araçá, Bella Vista, Liberdade, Villa Marianna, Ypiranga, Cambucy, Moóca, Braz, Pary, Luz, Barra Funda, Bom Retiro, Palmeiras, Perdizes.

A cidade de S. Paulo está situada em uma alta planície, na altitude de 730 metros acima do nível do mar, e goza de um clima temperado, ameno e saudavel.

É distante 80 kilometros do porto marítimo de *Santos*, e communica com este porto pela linha da Estrada de Ferro



São Paulo. — Seccagem do café.

da Companhia Inglesa *S. Paulo Railway*. Pelo intermedio do porto de Santos, a cidade de S. Paulo se acha em relações com as mais importantes praças commerciaes do mundo.

**Cidades principaes.** — As tres mais populosas cidades do Estado de S. Paulo, depois da capital, são :

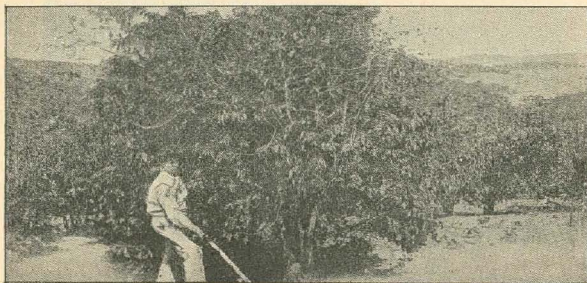
	População :	
CAMPINAS . . . . .	80.000	habitantes
SANTOS . . . . .	75.000	»
RIBEIRÃO PRETO . . . . .	60.000	»

CAMPINAS é a segunda cidade do Estado de S. Paulo em



população, importancia e riqueza. Foi fundada em 1773 por lavradores atrahidos pela uberidade das terras, com a denominação de *Nossa Senhora da Conceição de Campinas*. Acha-se situada em meio de uma vasta campina, de que lhe vem o nome. É o centro das mais antigas e importantes lavouras de café do Estado, e, por isso, foi cognominada : *Prinzeza d'Oeste*. Foi berço do notavel maestro brasileiro Carlos Gomes.

SANTOS, porto maritimo na margem de uma bahia formada



Um pé de café, centenário (Campinas).

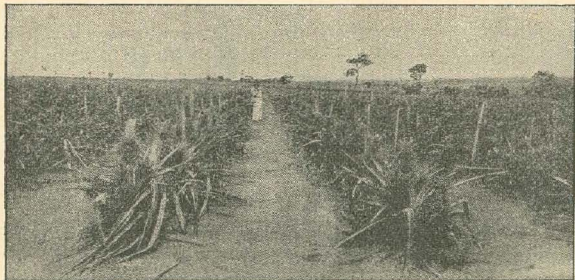
pelo Oceano Atlantico, é o principal porto commercial do Estado de S. Paulo, e tambem um dos primeiros do Brasil e da America do Sul. Santos dista a 80 kilometros da capital ; é por este porto que se faz a maior parte da importação e exportação do Estado. O porto de Santos possui os melhores caés do Brasil, e as *Docas de Santos* constituem uma obra monumental que faz a maior honra á engenharia brasileira.

Foi em Santos, no anno de 1685, que nasceu o inventor dos balões, Frei Bartholomeu Lourenço de Gusmão. Por meio de uma machina de sua invenção, Frei Gusmão ousou

tentar a conquista dos ares e recebeu de seus contemporaneos a alcunha de *O Voador*.

Quiz o mysterioso destino dos homens e das cousas que, dois seculos mais tarde, outro brasileiro illustre, Alberto dos Santos Dumont, realizasse por completo o grandioso sonho de seu compatriota, resolvendo o problema da direcção dos balões.

A cidade de Santos tem tambem a gloria de ter sido o berço dos tres irmãos Andrada, a saber: José Bonifacio de



São Paulo. — Plantação d'ananzes.

Andrada e Silva, Martim Francisco Ribeiro de Andrada e Antonio Carlos Ribeiro de Andrada. Por seus relevantes serviços prestados ao paiz e á causa da independencia, José Bonifacio de Andrada e Silva é considerado, na historia, como o *patriarcha da Independencia do Brasil*, e, em signal de gratidão popular, foi lhe levantada uma estatua na capital do Estado (cidade de *S. Paulo*) no largo de S. Francisco de Paula.

Ribeirão PRETO é o centro de importantissimas lavou-  
ras de café. É na região de Ribeirão Preto que se acham situa-  
das as mais consideraveis fazendas de café do Brasil, e, entre

ellas, os estabelecimentos agricolas da Companhia Dumont.

PIRACICABA foi fundada no seculo passado. Seu nome significa *lugar onde se junta o peixe*. É um importante centro de lavoura. Nas immedições está situada a Fazenda de *S. João da Montanha*, onde funciona a futura *Escola Agricola Luiz de Queiroz*. Perto da cidade ficam os bellissimos saltos formados pelo rio *Piracicaba*.

Piracicaba foi o berço do venerando Dr. Prudente de Moraes, um dos mais illustres Presidentes da Republica Brasileira.

SOROCABA era antigamente afamada por suas celebres feiras de animaes, frequentadas por gente de todos os pontos do Brasil. Hoje, estas feiras perderam a sua antiga importancia e Sorocaba vae-se transformando e tornando o centro de variadas lavouras e de diversas industrias.

O Estado de S. Paulo é servido por numerosas linhas de *Estradas de Ferro*. As principaes são as seguintes :

1.º A *Estrada de Ferro Central do Brasil*, que liga S. Paulo ao *Rio de Janeiro*, passando no territorio paulista pelas cidades de *Mogy das Cruzes*, *Jacarehy*, *S. José dos Campos*, *Caçapava*, *Taubaté*, *Pindamonhangaba*, *Guaratingueta*, *Lorena*, *Queluz*;

2.º A *Estrada de Ferro Ingleza (S. Paulo Railway)*, que liga S. Paulo a Santos e a Jundiahy;

3.º A *Companhia Paulista*, cujas linhas ligam Jundiahy a Campinas e a outras localidades situadas sobre os seus ramaes : *Limeira*, *Rio Claro*, *Jahú*, *S. Carlos do Pinhal*, *Araraquara*, *Jaboticabal*, *Araras*, *Pirassununga*, *Descalvado*, *Santa Rita do Passa Quatro*, *Santa Cruz*;

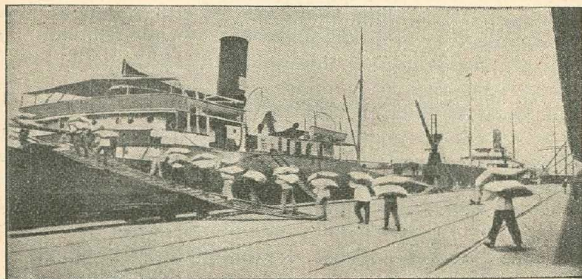
4.º A *Companhia Mogyana*, cuja linha principal parte de Campinas e vae para Uberaba (Minas Geraes), passando no territorio paulista pelas localidades seguintes : *Mogy-Mirim*, *Casa Branca*, *S. Simão*, *Ribeirão Preto*, *Batataes*, *Franca*;



Os ramaes desta Companhia Mogyana servem as cidades seguintes : *Amparo, Serra Negra, Itapira, Espirito Santo do Pinhal, S. João da Boa Vista, S. José do Rio Pardo, Mocóca*;

5.º A *Companhia Sorocabana*, cuja linha principal vae a *Botucatú e Cerqueira Cezar* e passa pelas cidades e localidades seguintes : *S. Roque, Sorocaba, Botucatú, Avaré, Cerqueira Cezar*;

Os diversos ramaes desta linha servem as cidades seguin-



Carregamento do café em Santos.

tes : *Ytú, Capivary, Piracicaba, Tatuhy, Itapetininga*.

Além d'estas Estradas de Ferro principaes. ha outras Estradas de Ferro menos importantes servindo as localidades de *Bragança, Itatiba, Fazenda Dumont, S. Vicente*, (nos suburbios de Santos), *S. Amaro, Cantareira* (estas duas nos arredores de S. Paulo).

**Portos.** — O principal porto do Estado de S. Paulo é **Santos**.

Os outros portos, de importancia relativamente secundaria, são : *Ubatuba, S. Sebastião, Iguape, Cananéa*.

**Produções.** — O principal producto do Estado de S. Paulo é o CAFÉ. A maior parte do café exportado do Brasil para os paizes estrangeiros é café paulista.

Além deste producto principal, S. Paulo produz outros generos agricolas : ALGODÃO, CANNA, FUMO, milho, mandioca, fructas, bananas, etc. Este ultimo producto agricola, a banana, já é artigo de exportação, e carregamentos de bananas são regularmente exportados por mar, pelo porto de Santos.

Em certas regiões do Estado, a industria pastoril está regularmente desenvolvida.

A industria fabril e manufactureira já attingiu em S. Paulo um certo grão de prosperidade e vae progredindo de mais a mais : o signal deste progresso é attestado pela existencia e pela prosperidade das numerosas e importantes fabricas funcionando no Estado : fabricas de tecidos, de chapéos, de calçado, de phosphoros, de perfumarias, de farinha de trigo, de cerveja, de biscoitos, de massas alimenticias e de muitos outros artigos diversos.

No reino mineral, o Estado de S. Paulo possui minas de ouro (entre outras, as minas de ouro de Jaraguá, na serra da Cantareira, antigamente exploradas), extensas e ricas jazidas e minas de ferro (como, por exemplo, na localidade de Ypanema, na região de Sorocaba), minas de diamantes na região de Franca, e outras riquezas mineraes em varias regiões do Estado. Emfim, innumeradas pedreiras estão sendo exploradas em toda parte, no Estado, para a extracção da pedra de cal (destinada ao fabrico da cal), para a extracção de materiaes de construcção (calcarea, marmore, granito), e para a extracção dos materiaes destinados á fabricação das telhas e dos tijolos.



## Estado de Minas Geraes

**Historico.** — O primeiro que explorou o territorio de Minas Geraes foi Sebastião Fernandes Tourinho : em 1573 sahio de Porto-Seguro, subiu o rio Doce e penetrou no interior do paiz até encontrar o rio Jequitinhonha, pelo qual desceu, e, na volta, levou para a Bahia noticia da existencia de minas de ouro e de esmeraldas. Alguns annos depois, Antonio Dias Adorno fez excursão mais ou menos semelhante em busca de pedras preciosas e de ouro.

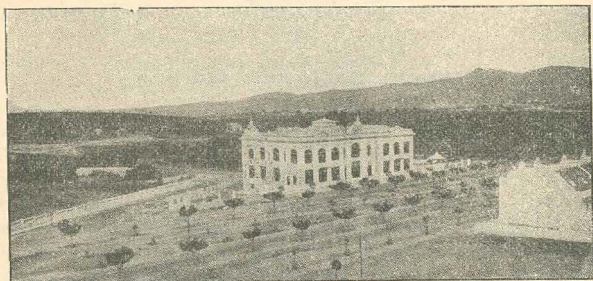
Espalhando-se as noticias destes descobrimentos, os Paulistas começaram a penetrar nos sertões de Minas Geraes : os aventureiros bandeirantes paulistas empenhados a principio na captura de Indios, para reduzi-los á escravidão, excitados tambem pela cubiça do ouro, acudiram em multidão e fundaram numerosas aldeias e povoações.

Esse desbravamento dos sertões mineiros deu lugar por vezes a rixas e contendas graves, mas faceis de explicar. Attrahidos pela sede de grandes lucros, lidavam Portuguezes ao lado dos Paulistas. Inimizades entre uns e outros não tardaram a surgir. D'ahi originou-se uma guerra civil, desig-



nada na historia pelo nome de *guerra dos Emboabas* (1708-1709). Eram alcunhados *Emboabas* os Portuguezes attrahidos ahi em grande numero pela descoberta das minas de ouro. Estes conflictos acabaram por uma lucta sangrenta, juncto a um rio que ficou sendo chamado *Rio das Mortes*, por causa da grande mortandade que houve.

Em 1709, foi creada a Capitania de S. Paulo e Minas Geraes. Mais tarde, em 1720, Minas foi constituida em capitania independente. Esta capitania augmentou muito de territorio pela protecção do conde de Bobadella.



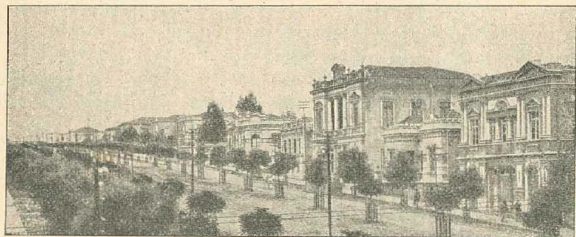
Bello-Horizonte. — O Correio.

Em 1789, deu-se a conspiração de Tiradentes, com o fim de proclamar a independencia de Minas Geraes. Mas tendo um dos conjurados, por nome Joaquim Silverio dos Reis, trahido os seus companheiros e denunciado a conspiração ao visconde de Barbacena, governador de Minas Geraes, os chefes foram condemnados a duro degredo para a costa d'Africa, á excepção de Tiradentes, que morreu na forca (21 de abril de 1792).

Feita a independencia do Brasil, em 1822, Minas Geraes passou á categoria de provincia do Imperio.

Depois da independência do Imperio, o facto mais notavel que se deu em Minas foi a revolução de 1842, que terminou com a derrota dos rebeldes em *Santa Luzia*, onde foram batidos pelo barão de Caxias (que posteriormente veio a ser duque de Caxias).

Pelo advento da Republica, a provincia de Minas Geraes passou á categoria de Estado. A sua constituição foi promulgada em 15 de junho de 1891 e reformada em 15 de junho de 1901 : é a constituição actualmente em vigor.



Bello Horizonte.

**Limites.** — O Estado de Minas Geraes tem por limites : *ao Norte* : o Estado da Bahia; *a Leste* : os Estados da Bahia e Espirito Santo; *ao Sul* : os Estados do Rio de Janeiro e S. Paulo; *a Oeste* : os Estados de S. Paulo, Matto Grosso e Goyaz.

**População e superficie.** — A população do Estado de Minas Geraes pôde ser calculada em 5.200.000 habitantes, e sua superficie em 574.000 kilometros quadrados : é mais do dobro da superficie da Italia; é um pouco mais que a superficie da França.

**Aspecto e Clima.** — O vasto territorio do Estado de Minas Geraes comprehende duas regiões distinctas : a *Matta* e o *Campo*.

A *matta* acha-se comprehendida entre a serra da Mantiqueira e a serra do Mar. Compõe-se de terrenos cobertos de mattas virgens, de florestas e de regiões cultivadas onde as mattas foram destruidas pelo fogo, pela applicação do systema de lavoura introduzido pelos primeiros colonos, e ainda seguido hoje pelos lavradores.

O *campo* compõe-se, pela maior parte, de terrenos mais ou menos ondulados e morros cobertos de capim, proprios para a criação, com pequenas mattas espalhadas e isoladas, chamadas *capões* (*Capão* é a corrupção de um nome indigena que significa *ilha*. Capão é um bosque de matta ou de floresta, isolado, como uma ilha, no meio do campo).

O clima no Estado de Minas é, em geral, temperado e saudavel. É relativamente mais quente e humido na zona da matta e nas margens do Rio S. Francisco.

**Montanhas e Serras.** — O territorio do Estado de Minas é bastante accidentado e atravessado em diversas direcções por montanhas e serras, cujas principaes são : a *Serra da Matta da Corda*, a *Serra da Canastra*, a *Serra da Mantiqueira* e a *Serra do Espinhaço*.

A *Serra da Matta da Corda* e a *Serra da Canastra* estendem-se na região central e na região Oeste do Estado.

A *Serra da Mantiqueira* estende-se na parte Sul do Estado; é nesta serra da Mantiqueira que se encontra o *Pico de Itatiaia*, no angulo dos tres Estados de Minas Geraes, S. Paulo e Rio de Janeiro : este pico de Itatiaia é o ponto culminante de todo o Brasil, com uma altitude de cerca de 3.000 metros. As pastagens da região da serra da Mantiqueira (*leite*, *manteiga* e *queijo da Mantiqueira*) gozam de uma fama merecida.

A *Serra do Espinhaço* estende-se na região central do Estado : desta serra faz parte a famosa *Serra de Caraça*, celebre pelo conhecido e conceituadissimo *Collegio de Caraça* (hoje Gymnasio equiparado ao Gymnasio Nacional);





este collegio, situado no meio das montanhas, num sitio encantador, goza de todos os beneficios que offerece uma natureza agreste e grandiosa. Na mesma serra do Espinhago encontram-se o *Pico de Itacolumi*, perto de Ouro Preto, o *Pico* (ou *Serra*) da *Piedade*, perto de Sabará, e o *Pico de Itambé*, na região de Diamantina.



Ouro Preto, antiga capital do Estado.

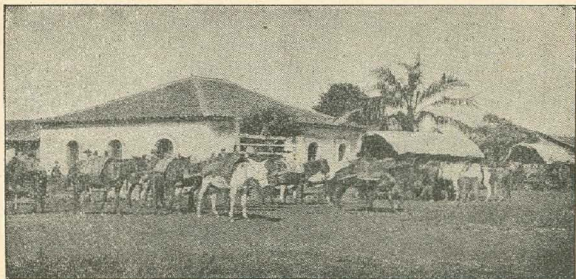
Ainda existem no Estado de Minas outras serras menos importantes : entre ellas está o *Serra das Almas*.

**Rios.** — O territorio do Estado de Minas Geraes é banhado por numerosos rios.

O mais importante é a *rio S. Francisco*, que nasce na serra da Canastra. Depois de percorrer a maior parte do Estado de Minas Geraes, na direcção do centro para o Norte, o rio S. Francisco penetra no Estado da Bahia, e atravessa este Estado de Sul para Norte, acompanhando depois as divisas dos Estados da Bahia, Pernambuco, Alagoas e Ser-

gipe, até desaguar no mar, na divisa entre estes dois ultimos Estados. O rio S. Francisco é mais notavel por sua largura do que por sua profundidade : sua largura media é de 1.000 metros, attingindo ás vezes até 3.000 metros, e a profundidade pouco excede de 2 metros em geral. Este rio distingue-se por seu grande volume de agua, principalmente na occasião das enchentes annuaes.

Os principaes affluentes do rio S. Francisco em territorio mineiro são : *na margem esquerda* : o rio *Bambuhy*, o



Minas Geraes. — Caravana de transportes.

rio *Indagá*, o rio *Borrachudo*, o rio *Abaeté*, o rio *Para-catú*, e o rio *Carinhanha*, que acompanha a divisa dos Estados de Minas e da Bahia; *na margem direita* : o rio *Pará*, o rio *Paraopeba*, e o rio *das Velhas*.

Outro rio notavel do Estado de Minas Geraes é o *Rio Grande*, que nasce na serra da Mantiqueira; depois de percorrer o territorio mineiro numa certa extensão, o rio Grande acompanha a divisa entre os Estados de Minas e S. Paulo, até se unir ao rio *Paranahyba* para formar o rio *Paraná* e sahir então definitivamente do Estado de Minas.



Dos outros rios que nascem no Estado de Minas, os principaes são : o rio *Pardo*, o rio *Jequitinhonha*, o rio *Mucury*, e o rio *Doce*.

**Lagôas.** — Chama-se *lago* á accumulção de uma grande quantidade de agua, permanente e mais ou menos profunda, cercada de terra por todos os lados. *Lagôa* é um lago pequeno.

No Estado de Minas Geraes, existem diversas lagôas.

A *Lagôa Santa* é uma lagôa existente na localidade do mesmo mesmo nome.

Existe um certo numero de lagôas perto da cidade chamada *Sete Lagôas*, e, como as maiores dellas são justamente em numero de sete, foi este o motivo do nome dado á cidade.

**Capital.** — A capital do Estado de Minas Geraes é a cidade de *Bello Horizonte*, assim denominada por causa do bellissimo panorama que, avistado da cidade, se descortina no horizonte. É uma cidade nova e moderna, construida expressamente para servir como capital do Estado, no local onde se achava o pequeno povoado denominado *Curral-del-Rey*, local que passou a chamar-se *Bello Horizonte* na occasião do advento da Republica.

A cidade foi planejada e edificada de modo a realizar os ultimos melhoramentos e a aproveitar as mais adiantadas conquistas do progresso moderno : luz electrica, bondes electricos, força motora electrica para officinas e fabricas, excellente abastecimento de agua, optimo serviço de hygiene publica e particular, etc., etc.

A cidade conta cerca de 25.000 habitantes e vae augmentando sempre em população, em progresso e em actividade industrial e commercial.

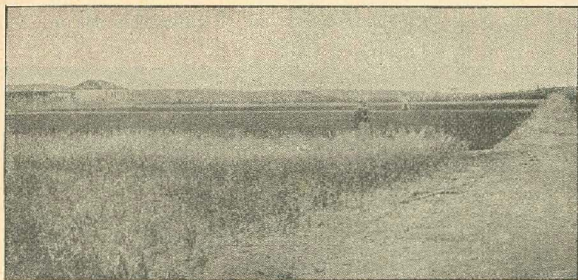
Bello Horizonte é servida por um curto ramal da Estrada de Ferro Central do Brasil.

**Cidades e localidades principaes.** — *Juiz de Fora* é, depois da capital, a primeira cidade de Minas : é uma cidade

elegantemente construída. É o centro de uma região cafeeira e tem uma certa actividade commercial.

*Ouro Preto*, antiga capital, é afamada por sua acreditadíssima *Escola de Minas*; chamava-se outr'ora *Villa Rica* e foi o centro de importantíssimas minerações de ouro nos tempos coloniaes.

*Diamantina* (antigamente *Tijuco*) é o centro da mais importante região diamantífera do Estado.



Minas Geraes. — Campo de cevada.

*Caxambú*, *Poços de Caldas*, *Caldas*, *Lambary*, *Baependy*, *Cambuquira*, *Campanha* (cognominada a *Princesa de Minas*), são afamadas por suas aguas mineraes.

*Uberaba* está situada na região de Minas denominada *Triangulo Mineiro*; esta denominação de triangulo mineiro provem da forma geometrica do territorio desta região, que tem a forma de um triangulo. Uma ponta deste triangulo penetra entre os Estados de S. Paulo e Goyaz. *Uberaba* é assim o centro de um movimento commercial importante entre os tres Estados de Minas, S. Paulo e Goyaz.

*Leopoldina*, *Cataguazes*, *Mar d'Hespanha*, *S. João Nepomuceno*, *Rio Novo*, *Pomba*, *Ubá*, *S. Paulo de Mu-*

*riahé*, são localidades importantes da zona cafeeira chamada *zona da matta*.

*Barbacena, Queluz, Sabará, Santa Luzia, Sete Lagoas, Curvello*, são localidades situadas na Estrada de Ferro Central do Brasil.

*S. João del Rey, Lavras, Bom Successo, Oliveira, Itapetericá, Pitanguy, Formiga*, são localidades situadas na Estrada de Ferro Oeste de Minas.

*Christina, Itajubá, Pouso-Alegre, Ouro Fino, Tres Corações, Varginha, Alfenas*, são localidades situadas nas



Minas Geraes. — Especimen de gado.

linhas das Companhias de Estradas de Ferro denominadas *Companhia Minas e Rio, Companhia Sapucahy e Companhia Muzambinho*, funcionando todas tres na região do Sul do Estado.

As outras cidades e localidades principaes, ainda não servidas por Estradas de Ferro, são : *Marianna, Santa Barbara, Itabira do Matto Dentro, Conceição, Serro, Caeté, Piumhy, Passos, Muzambinho, Bagagem, Paracatú, Abaeté, Montes Claros, Grão-Mogol, Januária*.



**Produções.** — Minas Geraes deve a sua antiga celebridade á abundancia e riqueza de suas minas de *ouro* e de *pedras preciosas* (*diamantes, esmeraldas, topazios, amethystas*, etc.) : foi por causa desta circumstancia que o nome de *Minas Geraes* foi dado, na origem, a esta parte do Brasil.

Numerosas localidades de Minas Geraes devem o seu nome á circumstancia de terem sido a séde de minerações mais ou menos importantes, como sejam : *Ouro Preto, Ouro Branco, Ouro Fino, Ouro Falla, Lagôa Dourada, Lavras, Minas Novas, Diamantina, Prata, Ferros, Salinas, etc.* As localidades de *Cattas Altas de Matto Dentro* e de *Cattas Altas de Noruega* devem o seu nome ás cattas, ou excavações profundas, abertas no sólo para os trabalhos de mineração. *Villa Rica*, antigo nome de *Ouro Preto*, lembra a riqueza das minerações de ouro nessa região, nos tempos coloniaes.



Minas Geraes. — Uma fazenda.

As principaes minas de ouro ainda hoje exploradas são : a famosa mina de *Morro Velho*, na região de *Bello Horizonte*, a mina de *Passagem*, perto da cidade de *Marianna*,

e diversas outras minerações na região de *Santa Barbara* e de *Caethé*.

Além do ouro e das pedras preciosas, o Estado de Minas possui outras riquezas mineraes, como sejam o *mercurio* em *Tripuhy*, perto de Ouro Preto e em outras localidades, o *chumbo* em *Abaeté*, etc. Mas, entre estas riquezas mineraes, destacam-se por sua importancia o *ferro* e o *manganez*. Este ultimo mineral, o manganez, é principalmente explorado nas seguintes localidades situadas á margem da Estrada de



Minas Geraes. — Minas de Morro Velho.

Ferro Central : *Lafayette, Queluz, Gagé, Miguel Burnier*.

A exportação do manganez, já é importante e augmenta sempre.

O *calcareo*, para a fabricação da cal, é explorado nas importantissimas pedreiras de *Carandahy*, que produzem tambem um *marmore* justamente apreciado.

Para a fabricação da louça, da porcellena, e, em geral, dos productos ceramicos, Minas possui *kaolim* e outras argilas puras, exploradas, para este fim, em diversas localidades, mas principalmente perto da cidade de *Caethé*.

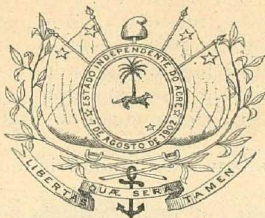
Além de sua *produção mineral*, o Estado de Minas Geraes tem uma *produção agricola* importante : café, canna, algodão, milho, mandioca, fumo, etc. O café é principalmente produzido na região chamada *zona da matta*.

A industria pastoril tem um grande desenvolvimento em certas partes do Estado que exportam o gado destinado a fornecer a carne, para alimentação dos habitantes da cidade do Rio de Janeiro.

Minas produz tambem em abundancia toucinho, leite, manteiga, queijo.

Finalmente, Minas tem uma industria fabril e manufactureira bem desenvolvida, representada principalmente pelas importantes fabricas de tecidos existentes em diversas partes do Estado, além de numerosas fabricas de varios artigos manufacturados.





## Territorio do Acre

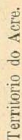


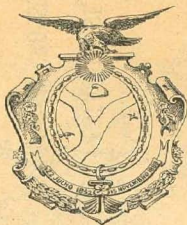
A seringueira (produz a borracha)

NOTA. — O Territorio Nacional do Acre é dividido em tres prefeituras: 1.<sup>a</sup> *Alto Acre*, cuja séde é a cidade Rio Branco; 2.<sup>a</sup> *Alto Purús*, cuja séde é a cidade Senna Madureira; 3.<sup>a</sup> *Alto Juruá*, cuja séde é a cidade Cruzeiro do Sul.

O Acre exporta borracha e outros productos florestaes e todo o seu territorio produz muitos cereaes.

Estão em construcção diversas estradas que ligarão entre si as diversas prefeituras e serão trafegadas por meio de *automoveis*.





### Estado do Amazonas

O Estado do Amazonas, por sua extensão territorial, é o maior do Brasil. Sua superfície representa um pouco mais que a quinta parte de todo o Brasil. Em compensação, é um dos menos povoados, relativamente.

O Estado do Amazonas é atravessado em toda a sua extensão, de Oéste a Léste, pelo rio Amazonas.

O producto que constitue a principal riqueza do Estado do Amazonas é a borracha : esta extráe-se de certas arvores chamadas *seringueiras*, que abundam nas immensas florestas que cobrem toda a região.

**Capital.** — *Manáos*, situada á margem esquerda do Rio Negro, proximo de sua confluencia com o Amazonas; pela facilidade das communicações fluviaes, acha-se em posição vantajosa para o commercio, e é o centro de um movimento commercial muito importante.

A cidade de Manáos tem tido, nestes ultimos tempos, um desenvolvimento extraordinario e um progresso vertiginoso. Ha cincoenta annos, era uma cidade pequenissima, com menos de 4.000 habitantes. Hoje, tem 50.000 habitantes. É uma cidade moderna, com construcções e edificios grandiosos e somptuosos. Entre estes edificios, salienta-se por seu



luxo e por suas vastas proporções o *Theatro Amazonas*, cuja construcção custou 11.000 contos de réis.

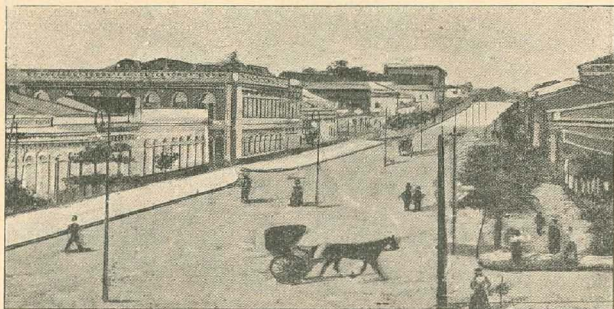


Estado do Amazonas.

Outro monumento notável é o *Monumento do Amazonas* : é um monumento allegorico, representando a abertura do rio Amazonas ao commercio do mundo : foi em 7 de setembro

de 1887 que o rio Amazonas e os seus principaes affluentes foram abertos livremente aos navios mercantes de todas as nações.

A capital, Manáos, é a unica cidade importante do Estado



Avenida Eduardo Ribeiro. — Manáos.

do Amazonas. As outras, pouco importantes, e relativamente atrasadas, como progresso, são as seguintes :

**Cidades e localidades principaes.** — *Parintins* (antiga *Villa Bella da Imperatriz*), *Itacoatiara* (antiga *Serpa*), *Borba*, *Teffé* (antiga *Ega*), *Barcellos*, *Thomar*, *S. Pedro*, *Cucuihy*, *Oliveira*, *Tabatinga*. Esta ultima localidade, *Tabatinga*, está situada na fronteira do Perú, no ponto em que o rio Amazonas penetra no Brasil.



### Estado do Pará

O Estado do Pará é um pouco menor do que o Estado do Amazonas.

Os dois Estados reunidos representam, como superficie, cerca da terça parte da superficie total do Brasil.

O rio Amazonas, ao sahir do Estado do Amazonas, penetra no Estado do Pará e atravessa-o em toda a sua extensão, de Oéste a Léste, até desaguar no Oceano Atlantico.

A principal riqueza do Estado do Pará, como do Estado do Amazonas, é a borracha.

**Capital.** — *Belém*, cidade de 150.000 habitantes; está situada á margem da bahia de *Guajará* formada pelo rio Tocantins, e dista 140 kilometros do mar. Belém é a quinta cidade do Brasil, por ordem de importancia, sendo as quatro primeiras Rio de Janeiro, S. Paulo, Bahia e Recife. A cidade de Belém possui dois edificios afamados : um delles é a cathedral que dizem ser a primeira do Brasil e que foi con-



struida por ordem do Marquez de Pombal; o outro edificio notavel é o theatro da Paz. que é um dos mais vastos e mais sumptuosos do Brasil.

O porto de Belém é o centro de um grande commercio de importação e de exportação; é o emporio commercial de toda a região atravessada pelo rio Amazonas.

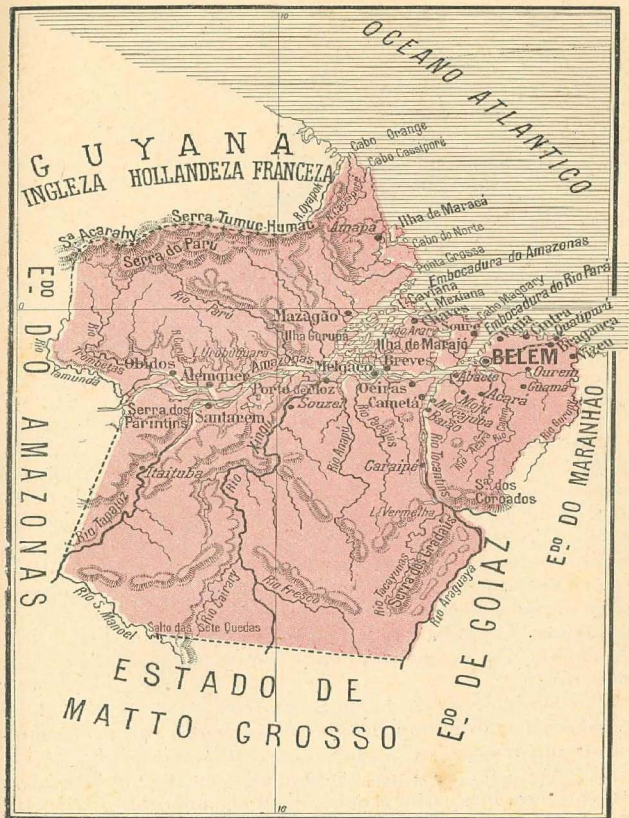


Pará. — Palacio da Intendencia Municipal.

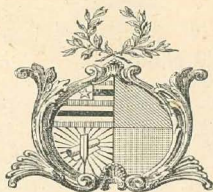
Os Paraenses ufanam-se da belleza attractiva da cidade de Belém e da formosura dos sitios paraenses; costumam dizer que quem vae para o Pará fica encantado e não sáe mais, conforme o seguinte dictado popular :

*Quem vae para Pará pára.*

**Cidades e localidades principaes.** — *Bragança, Cametá, Macapá, Santarem, Obidos, Jucuman, Amapá.*



Estado do Pará.



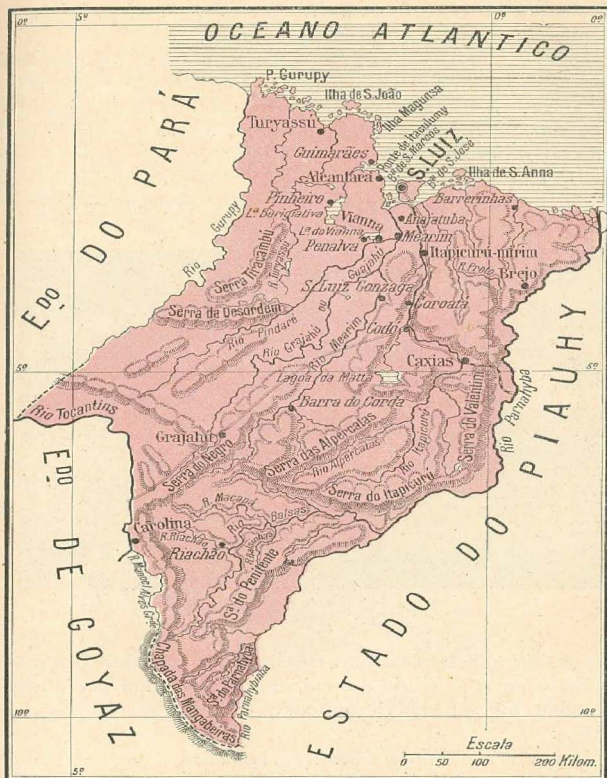
### Estado do Maranhão

**Capital.** — *S. Luiz* (50.000 habitantes), situada na ilha de *S. Luiz do Maranhão*; esta ilha fica na margem direita da embocadura do rio Mearim, que, alargando-se de frente desta ilha, forma uma verdadeira bahia, designada pelo nome de *bahia de S. Marcos*. A ilha de *S. Luiz do Maranhão* tem uma certa extensão e mede approximadamente 40 kilometros de comprimento por 40 kilometros de largura. Nesta ilha correm diversos rios, e, entre outros, o rio *Anil* e o rio *Bacanga*, que desaguam na bahia, de um e outro lado da cidade de *S. Luiz*. A cidade fica assim no angulo comprehendido entre estes dois rios.

Por sua posição na habia *S. Marcos*, a cidade de *S. Luiz* possui um bom porto marítimo, e é o centro de um commercio de importação e exportação de certa importancia.

A cidade de *S. Luiz* foi fundada em 1612 pelo francez *Ravardiêre*, que assim a denominou em honra de *Luiz XIII*, rei da França.

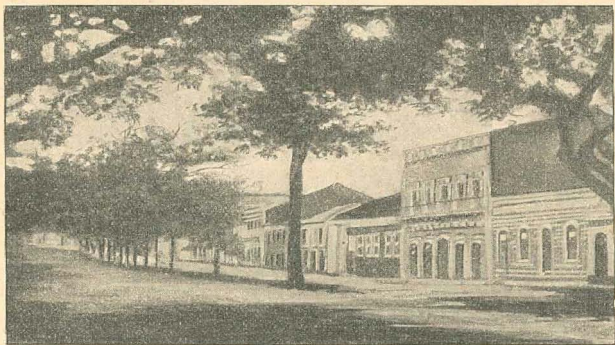




Estado do Maranhão.

**Cidades e localidades principaes.** — *Caxias, Vianna, Alcantara, Arary, Tutoya, Carolina.*

*Caxias* foi berço do exímio poeta Gonçalves Dias, que ahí nasceu em 1823. Em homenagem de admiração e de gratidão patriótica, os seus patricios levantaram-lhe uma estatua numa das melhores praças da capital, a cidade de S. Luiz. Nesta praça, chamada antigamente *Largo dos Remedios* e hoje *Praça Gonçalves Dias*, ergue-se o monumento encimado pela estatua : a praça é plantada de soberbas palmeiras,



S. Luiz. — Largo do Palacio.

de cujas frondas graciosas todos os dias, ao cahir da tarde, ouve-se o garrulo canto dos sabiás, que parecem prestar homenagem ao seu mavioso poeta, o poeta dos immortaes versos :

*Minha terra tem palmeiras  
Onde canta o sabiã.*

O Estado do Maranhão tem dado ao Brasil homens muito

illustres nas letras e nas sciencias, e por isso mereceu o epitheto de *Athenas Brasileira*.

Uma particularidade das praias do littoral do Maranhão, e, em geral, do littoral do Norte do Brasil, está na abundancia de tubarões que as frequentam. Dizem os marujos que a aproximação delles é revelada por pronunciado cheiro de melancia, perceptivel a bordo das embarcações por elles perseguidas. Contam-se alguns desastres produzidos por essas fêras marinhas, e, no Maranhão, o receio que inspiram aos filhos da terra é tal, que, sendo estes muito amigos de banhos, não se atrevem a tomal-os no mar, sinão com todas as precauções, ou então procurando praias onde a agua, por muito agitada, não permite o accesso áquelles inimigos. Uma dellas, perto da cidade de S. Luiz, é a *Ponta da Areia* (1).



S. Luiz. — Avenida Silva Maya.

(1) « *Norte do Brasil* » pelos Drs. Victor Godinho e Adolpho Lindenberg.

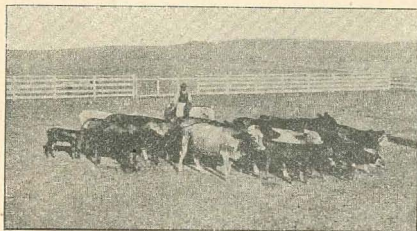




### Estado de Piauí\*

**Capital.** — *Therézina* (30.000 habitantes), situada á margem direita do rio *Parnahyba*.

**Cidades e localidades principaes.** — *Oeiras* (antiga capital), *Amarante*, *Parnaguá*.



Piauí. — Creação de gado.

**NOTA.** — A principal riqueza do Estado do Piauí é a criação do gado vaccum, cavallar e muar e a exportação destes productos faz-se principalmente para o Pará e Estados vizinhos.

É muito fértil o seu solo e abundante

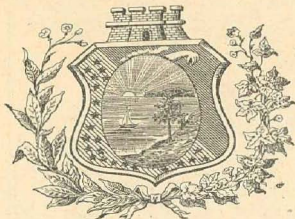
a produção de arroz, algodão, tabaco, carnahuba, côco, etc.

Os principaes portos deste Estado são : o porto fluvial *Parnahyba* e o porto marítimo *Amarração*. Dentre as praças da sua capital, a mais notavel é a praça General Deodoro, onde se acha erguida uma estatua em honra ao conselheiro Saraiva.



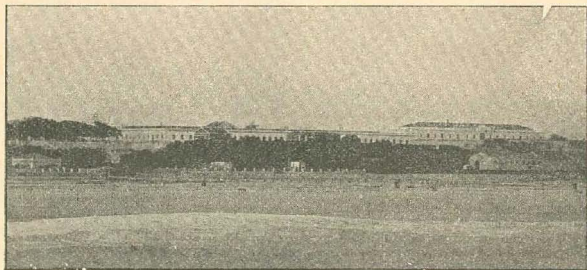
## Estado do Ceará \*

**Capital.** — *Fortaleza* (50.000 habitantes), assim chamada por causa de uma fortaleza edificada por Martim Soares Moreno em 1610. É porto marítimo.



**Cidades e localidades principaes.** — *Baturité, Sobral, Aracaty, Icó, Crato.*

**NOTA.** — As principaes produções do Estado do Ceará são : algodão, assucar, café, etc. Fabrica tecidos de algodão, rendas, velas de carnahuba, queijos, etc. Exporta principalmente couros, tecidos de algodão, gado vaccum, cavallar, etc.



Cidade da Fortaleza.

Possue duas estradas de ferro, uma que o ligará ao Piauihy e Maranhão e outra a Pernambuco.

A instrução *profissional* é dada na Escola Normal e a *superior* na Escola Livre de Direito; a *secundaria*, no Gymnasio e em collegios particulares; a *primaria*, em escolas publicas e particulares.

Neste Estado nasceram José d'Alencar, illustre romancista e o bravo general Tiburcio.





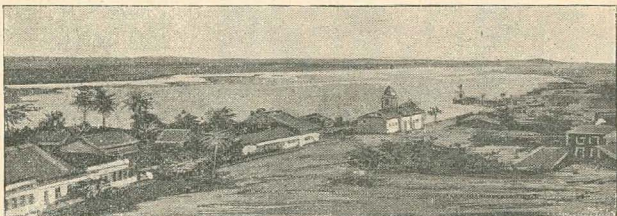
Estado do Ceará.

**Estado do Rio Grande do Norte (\*)**

**Capital.** — *Natal* (15.000 habitantes), porto marítimo, defendido pelo forte chamado *dos Tres Reis Magos*.

**Cidades e localidades principaes.** — *S. José, Ceará-Mirim, Touros, Assú.*

NOTA. — O Estado do Rio Grande do Norte produz muito sal



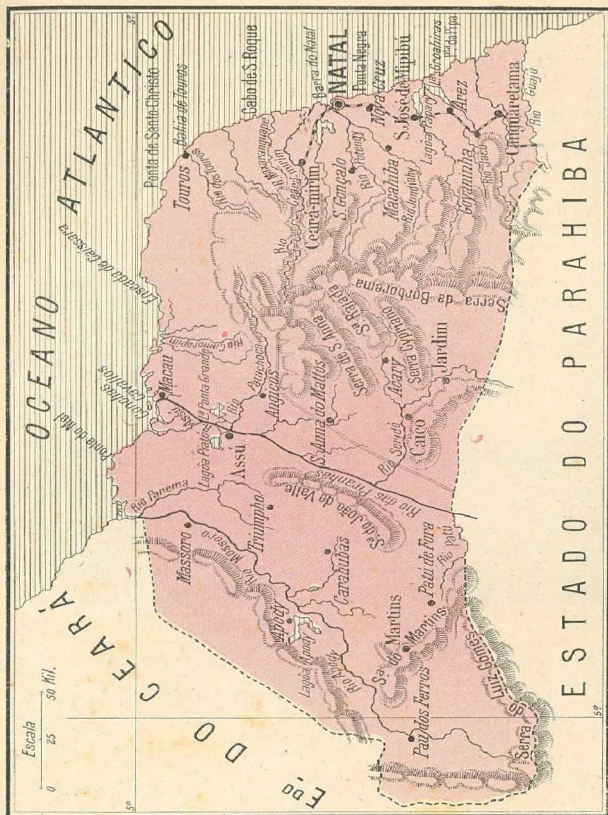
Cidade do Natal.

algodão, carnahuba, canna de assucar e cria bastantegado vaccum, cavallar e muar.

A principal exportação consiste em sal, pau-brasil e gado.

Este Estado acha-se ligado ao da Parahyba do Norte por uma estrada de ferro. Infelizmente o porto do Natal, capital do Estado não é bom.

Este Estado communica com os outros Estados da Federação por navios a vapor de diversas companhias.



Estado do Rio Grande do Norte.



## Estado da Parahyba do Norte (\*)

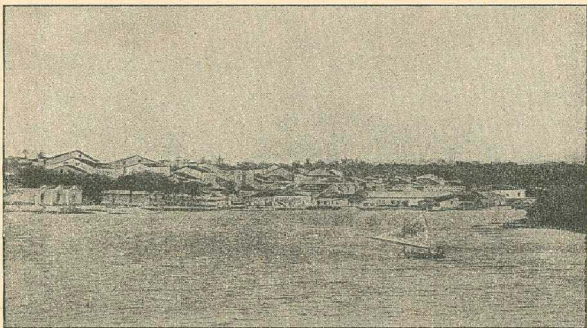
**Capital.** — *Parahyba* (35.000 hab.), porto marítimo.

**Cidade principal.** — *Mamanguape*.

NOTA. — A principal riqueza do Estado da Parahyba é : o algodão, o tabaco, a canna de assucar, o pau-brasil, o côco, etc.

Cria bastante gado vaccum e produz muitos cereaes.

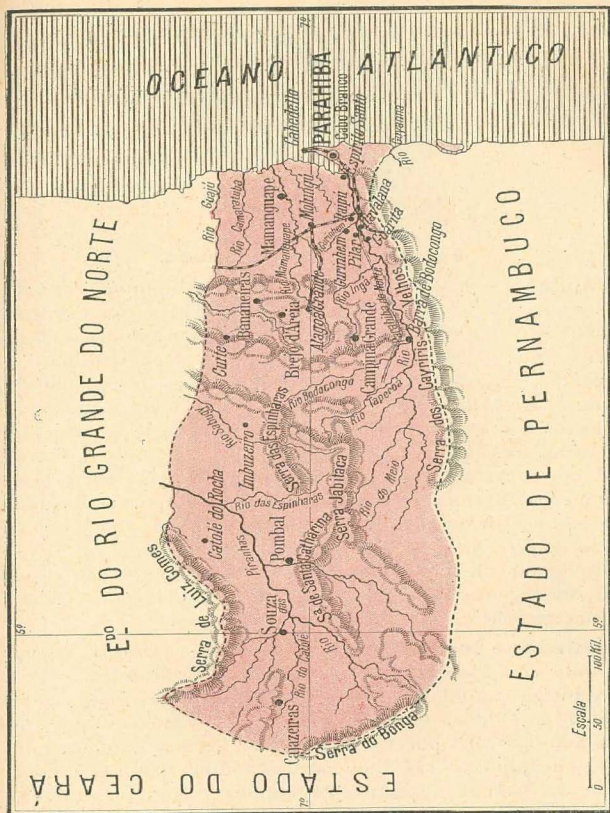
Tem uma estrada de ferro que o liga ao Estado de Pernambuco.



Cidade da Parahyba.

As principaes exportações do Estado do Rio Grande do Norte são feitas pelo porto da Parahyba.

Este Estado acha-se ligado aos outros e á capital Federal, por navegação a vapor.



Estado da Parahyba do Norte.



### Estado de Pernambuco

**Capital.** — *Recife*, cidade de 160.000 habitantes, situada na foz dos rios *Capiberibe* e *Beberibe*. Estes rios e o mar formam diversas ilhas onde se acham construídos alguns bairros que se comunicam entre si por meio de lindas e elegantes pontes : por isso o Recife, ás vezes, é chamada a *Veneza Brasileira*, por analogia com a Veneza da Italia.

Recife é a 4ª cidade do Brasil por ordem de importancia sendo as tres primeiras Rio de Janeiro, S. Paulo e Bahia.

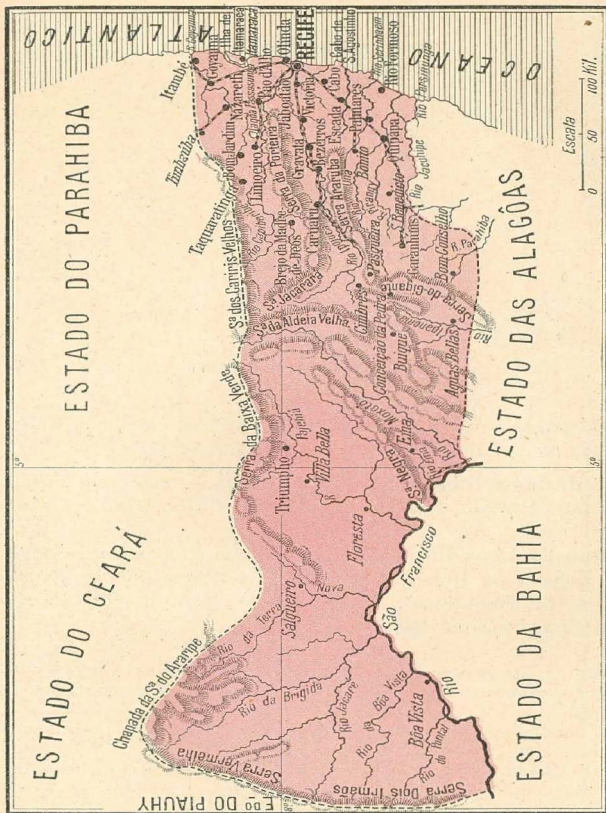
É um porto maritimo muito importante, e faz um grande commercio de importação e de exportação. O porto é formado por um *recife* que corre paralelo á praia, e donde veio o nome de *Recife*, dado á cidade.

Em geral, chama-se *recifes* a rochedos que, do fundo do mar, emergem das aguas, ficando levantados pouco acima de sua superficie, ou que ficam á flôr d'agua.

**Cidades e localidades principaes.** — *Olinda* (antiga capital), *Rio Formoso*, *Espirito Santo*, *Cabrobó*.

A antiga capital, Olinda, foi outr'ora uma das mais ricas e opulentas cidades do Brasil. É uma das mais antigas : foi fundada em 1534 por Duarte Coelho Pereira. Conta-se que elle, chegando a esse sitio com sua mulher e filhos, e admirado da belleza do lugar, exclamára : OH LINDA ! d'onde ficou, á povoação creada, o nome de Olinda.





Estado de Pernambuco.



### Estado das Alagoas (\*)

**Capital.** — *Maceió* (36.000 habitantes), cidade commerciante, pouco distante do porto marítimo de *Jaraguá*.

**Cidades e localidades principaes.** — *Alagoas* (antiga capital), *Penedo*, *Camaragibe*, *Porto Calvo*, *Pão de Assucar*.

Entre os mais illustres Alagoanos que se tornaram celebres na historia do Brasil, destacam-se os dois primeiros Presidentes da Republica : o Marechal Deodoro da Fonseca e o Marechal Floriano Peixoto.

**NOTA.** — As principaes produções do Estado das Alagoas são : algodão, assucar e tabaco. Exporta muito pau-brasil, algodão e assucar.

Produz cereaes e cria gado, porém esta industria acha-se pouco desenvolvida.

Este Estado possui duas estradas de ferro, uma das quaes o liga ao Estado de Pernambuco. Tambem está em communicação com todos os portos do Brasil, por navegação a vapor.





## Estado de Sergipe (\*)

**Capital.** — Aracajú (30.000 habitantes).



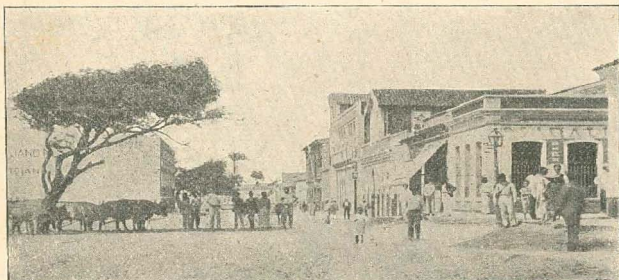
**Cidades e localidades principaes**  
— Maroim, Laranjeira, Estancia.

**NOTA.** — Os principaes productos do Estado de Sergipe são : algodão, canna de assucar, café e cereaes. Cria bastante gado vaccum, cavallar e muar.

Tem prosperas fabricas de tecidos de algodão.

A principal exportação é assucrar, algodão, etc.

Tem duas estradas de ferro em construcção que ligarão este Estado ao da Bahia e ao das Alagoas e de Per-



Rua da Aurora, em Aracajú.

nambuco. Com os portos do Brasil e das nações estrangeiras, tem communicações por navios a vapor.

Neste Estado nasceu o illustre escriptor Tobias Barreto.



Estado de Sergipe.

## Estado da Bahia (\*)



**Capital.** — *Bahia*, ou *S. Salvador*, cidade de 200.000 habitantes. É a terceira cidade do Brasil por ordem de importancia, sendo as duas primeiras Rio de Janeiro e S. Paulo. Situada á margem da magnifica bahia de *Todos os Santos*, possui um dos melhores e mais importantes portos maritimos e commerciaes do Brasil.

**Cidades e localidades principaes.** — *S. Amaro*,



Bahia. — O elevador.

*Cachoeira, Maragogipe, Valença, Contas, Belmonte, Porto-Seguro, Caravellas, Carinhanha, Barra.*

**NOTA.** — O Estado da Bahia é um dos mais ferteis do Brasil e a sua producção variadissima. Exporta fumo, assucar, algodão, cacão



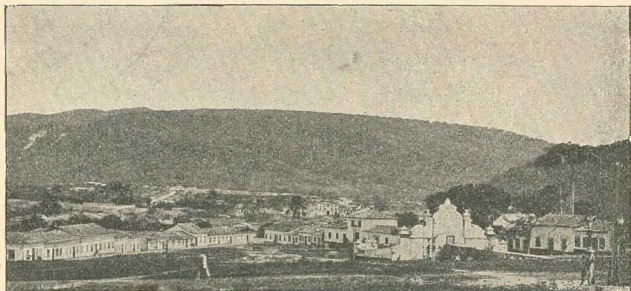


**Estado de Goyaz (\*)**

**Capital.** — *Goyaz* (6.000 habitantes).

**Cidades e localidades principaes.** — *Pirinopolis* (antiga *Meia Ponte*), *Santa Cruz*, *Catalão*.

NOTA. — As principaes produções deste Estado são : algodão tabaco, canna de assucar, e cereaes; porém, a sua principal riqueza é a industria pastoril.



Largo do Chafariz, em Goyaz.

Possue egualmente fabricas de tecidos de lã e de algodão. Existem em Goyaz jazidas de ouro muito importantes.

O commercio é feito com o Estado do Pará por meio de barcos e com o Estado de Minas por muito másestradas; porém, acha-se em construcção uma estrada de ferro que se ligará á rêde do Estado de Minas e assim ficará Goyaz em communicação com o porto do Rio de Janeiro. Tambem está em construcção outra linha ferrea que vae de São Luiz do Maranhão a Porto Franco, em Goyaz.





**Estado de Matto Grosso (\*)**

**Capital.** — *Cuyabá* (12.000 habitantes).

**Cidades e localidades principaes.** — *Sant' Anna do Paranahyba, Nioac, Corumbá, Matto Grosso* (antiga capital), *Taquaralzinho, Poconé.*

NOTA. — O vasto e fértil Estado de Matto Grosso acha-se muito



Trecho do Passeio Publico em Cuyabá.

atrazado por falta de população, e a pouca que tem, está muito disseminada e sem vias de comunicação; porém, acha-se em construção uma via ferrea, de Corumbá a Itapura, a qual, atravessando o Estado de Goyaz, liga Matto Grosso ao porto de Santos, no Estado de São Paulo.

O Estado de Matto Grosso possui todas as produções dos demais Estados da Federação; os seus principaes productos são : mate, algodão, canna de assucar, café, borracha, ipecacuanha, salsaparrilha e muitas outras plantas medicinaes; tem minas de diamantes, de ouro, de marmores, etc.



Estado de Matto Grosso.

## Estado do Espirito Santo (\*)

**Capital.** — *Victoria* (17.000 habitantes), situada na ilha do *Espirito Santo*, na margem da bahia do mesmo nome : porto marítimo commerciante.

**Cidades e localidades principaes.** — *S. Matheus*, *Itapemirim*, *Anchieta* (antiga Benevente), *Serra*.

**NOTA.** — A principal riqueza deste Estado é o café, o algodão, o assucar, o feijão., a farinha de mandioca, e diversos cereaes.

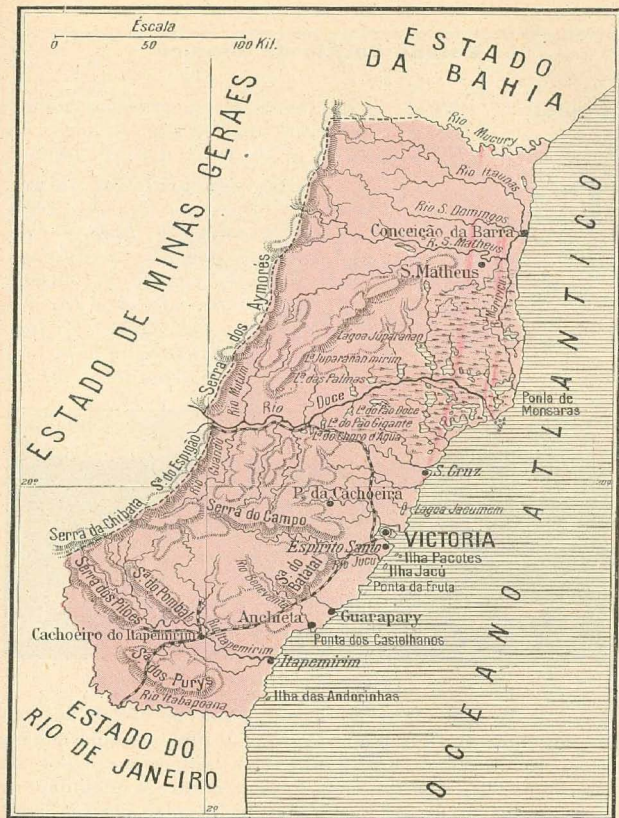


Porto da cidade da Victoria.

Este Estado já se acha em comunicação com as vias ferreas do Estado do Rio de Janeiro, e está em construcção uma estrada de ferro de penetração no Estado de Minas Geraes; estes dois factos muito contribuirão para o desenvolvimento de riqueza do Estado do Espirito Santo.

O actual Governo Estadual acaba de fazer uma boa reforma do ensino primario do Estado, comprehendendo muito bem que é essa a grande base do progresso e da prosperidade, como se tem verificado no Estado de São Paulo; onde a rotina quasi desapareceu.





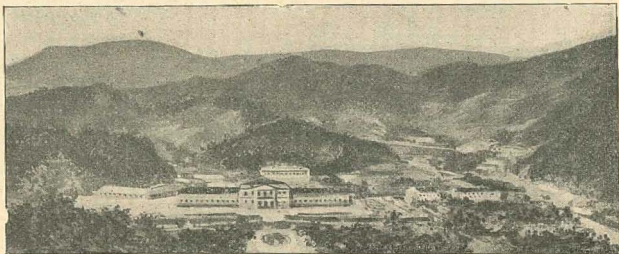
## Estado do Rio de Janeiro

**Capital.** — *Nitheroy* (30.000 hab.), á margem oriental da bahia do Rio de Janeiro, em frente á cidade do Rio de Janeiro.



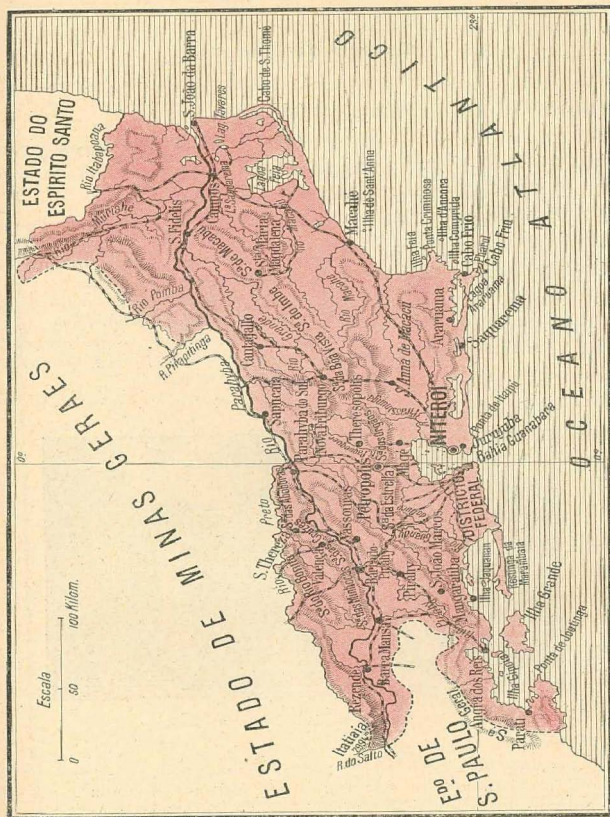
**Cidades e localidades principais.** — *Petropolis, Cabo Frio, Macahé, Campos, S. Fidelis, Cantagallo, Nova Friburgo, Entre-Rios, Parahyba do Sul, Valença, Vassouras, Barra do Pirahy, Barra Mansa, Rezende, Paraty.*

*Petropolis* está situada num local muito pittoresco, no meio das montanhas, na Serra da Es-



Vis ta de Petropolis.

*trella*, na altitude de 800 metros acima do nivel do mar. Foi fundada em 1844 e era a principio uma colonia allemã. Petropolis, por seu clima saudavel e temperado, e por sua situação privilegiada no meio de uma natureza encantadora, é procurada como residencia de verão pelas classes abastadas do Rio de Janeiro.

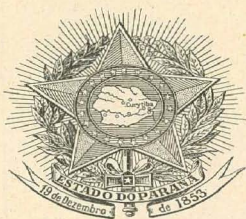


Estado do Rio de Janeiro.



## Estado do Paraná (\*)

**Capital.** — *Curitiba* (50.000 habitantes).



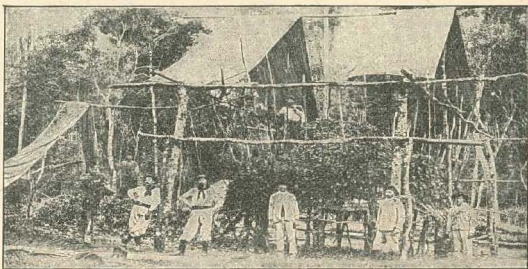
**Cidades e localidades principais.** — *Paranaguá, Antonina, Morretes, Castro.*

**NOTA.** — A principal riqueza do Estado do Paraná consiste na produção de mate, arroz e cereaes. Também cria muito gado.

Esta Estado é rico em madeiras de construção e são grandes as suas florestas de pinheiros, cuja qualidade rivalisa com a dos melhores do mundo.

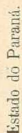
Possue igualmente minas de carvão, de ferro, etc.

A capital do Estado acha-se ligada ao porto de Paranaguá por



A colheita da herva-mate.

uma estrada de ferro e, dentro de pouco tempo, o Paraná estará ligado aos Estados de São Paulo, de Santa Catharina e do Rio Grande do Sul por viação ferrea.





### Estado de Santa Catharina (\*)

**Capital.** — *Florianopolis* (antiga *Desterro* ou *Nossa Senhora do Desterro*) (35.000 habitantes), situada na ilha de Santa Catharina, e possuindo um bom porto marítimo.

**Cidades e localidades principaes.** — *S. José, Laguna, Itajahy, S. Francisco, Joinville.*

**NOTA.** — O Estado de Santa Catharina é muito fértil e presta-se a diversas culturas, e entre outras, a canna de assucar, a mandioca, as batatas, o canhamo, o linho, varios cereaes e fructas da Europa.

A industria está prospera e a sua produção é variada; citaremos, entre outros artigos de sua produção: banha, manteiga, queijos, cerveja, tecidos.

Tambem possui minas de carvão e fontes thermaes.

Ha neste Estado uma estrada de ferro que liga *Villa Nova* e as minas de *Tubarão* ao porto de *Imbituba* e á cidade de *Laguna*, e, dentro em pouco tempo, estará ligado por estradas de ferro aos outros Estados do Sul e ao Estado de São Paulo.





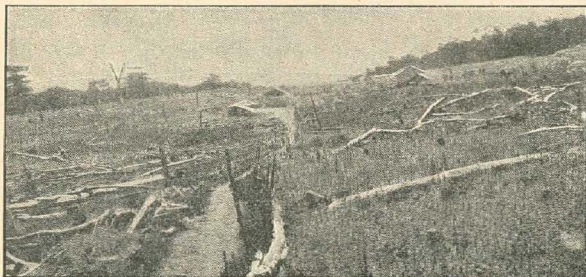
## Estado do Rio Grande do Sul (\*)

**Capital.** — *Porto Alegre* (100.000 habitantes), situado á margem esquerda do rio *Guahyba*, com um bom porto fluvial sobre este rio : é cidade muito commerciante.



**Cidades e localidades principaes.** — *Rio Grande* (antiga capital), *Pelotas*, *Jaguarão*, *Bagé*, *Rio Pardo*, *S. Leopoldo*, *Caçapava*, *S. José do Norte*, *S. Gabriel*,

*Sant'Anna do Livramento*, *Uruguayana*, *Alegrete*, *Viamão*.



Rio Grande do Sul. — *Colonia Garibaldi* (corte da madeira).

Esta ultima localidade, *Viamão*, está situada em um lugar donde se avistam cinco rios, que são : o rio *Jacuihy*, o rio *Gravatahy*, o rio *Cahy*, o rio *Taquary* e o rio do *Sino*.

Estes cinco rios entram no rio *Guahyba*, que é impropriamente chamado rio, mas que, na verdade, não é mais do que um prolongamento da *Lagôa dos Patos*, formando como que



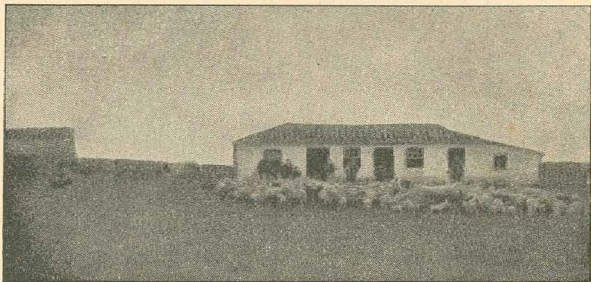
Estado do Rio Grande do Sul.

a palma de uma mão, cujos dedos seriam aquelles cinco rios. Dizem que uma pessoa, verificando aquella apparencia, disse: « *Via mão* ». Dahi veio o nome dado a essa localidade.



NOTA. — A principal riqueza do Estado do Rio Grande do Sul é a criação de gado e o preparo da carne secca, linguas seccas e da salmoura, carnes em conserva, couros, etc.

Além destes artigos, o Rio Grande do Sul produz muitos artigos que exporta em quantidade, taes como : centeio, cevada, canhamo, linho, milho, arroz, algodão, mate, farinha de mandioca, etc.



Rio Grande do Sul. — Creação do gado.

Possue este Estado fabricas de diversos artigos, taes como cerveja, calçado, etc.

Tambem possui minas de carvão.

Ha no Rio Grande do Sul uma Escola de Medicina, uma Escola de Direito, uma Escola de Engenharia, uma Escola Militar, diversos estabelecimentos de ensino secundario e primario.

Este Estado tem diversas linhas de caminho de ferro que o ligam á Republica do Uruguay e á fronteira da Republica Argentina, em Uruguayana. Tambem se acha em construcção uma linha que ligará o Rio Grande do Sul ao Estado de Santa Catharina e aos outros Estados do sul de Brasil.

## Estados marítimos. Estados interiores

Dos vinte Estados do Brasil, dezeseis são banhados pelo Oceano Atlantico, e, por este motivo, são ás vezes chamados *marítimos*; os territorios destes Estados confinam com o Oceano Atlantico, cujo littoral é assim uma de suas divisas ou limites.

Os outros quatro Estados não confinam com o Oceano e



Rio de Janeiro. — Largo da Carioca.

ficam retirados do littoral: são chamados Estados *interiores*.

Os quatro Estados interiores são : *Minas Geraes, Goyaz, Matto Grosso, Amazonas.*

Os dezeseis outros Estados confinam com o Oceano e são *marítimos*.

## As cinco mais importantes cidades

As cinco cidades mais importantes de todos os Estados

do Brasil são : *Rio de Janeiro*, *S. Paulo*, *Bahia*, *Recife*, *Belém*.

### Cabos

Chama-se *cabo* a uma ponta de terra que avança pelo mar.

Os principaes cabos na costa do Brasil são :

O cabo *Orange*, ao Norte do Pará ; o cabo *S. Roque*, no Rio Grande do Norte ; o cabo *Branco*, na Parahyba do Norte : este cabo é o ponto mais oriental de toda a America do Sul ; e o cabo *Frio*, no Estado do Rio de Janeiro.

### Ilhas

O Brasil possui duas ilhas um pouco afastadas de suas costas ; estas duas ilhas são : a ilha de *Fernando de Noronha*, ao N. E. do cabo de S. Roque ; a ilha da *Trindade*, a Léste do Estado do Espirito Santo.

Todas as outras ilhas estão perto da costa, e são, em geral, pequenas.

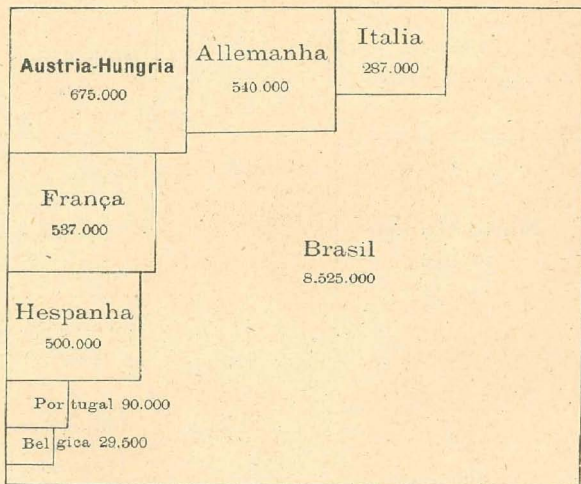
A maior é a ilha de *Marajó*, na margem direita da embocadura do rio Amazonas.

Entre as outras ilhas, notam-se as seguintes : a ilha de *S. Luiz do Maranhão*, em que se acha situada a cidade do mesmo nome, capital do Estado do Maranhão ; o grupo das ilhas *Abrolhos*, no Estado da Bahia ; a ilha do *Espirito Santo*, em que se acha situada a cidade da Victoria, capital do Estado do Espirito Santo ; as ilhas do *Governador*, e de *Paquetá*, na bahia do Rio de Janeiro ; a ilha *Grande*, no Estado do Rio de Janeiro ; a ilha de *S. Sebastião*, e outras ilhas no Estado de S. Paulo.



## Superficies comparadas do Brasil e de alguns paizes da Europa

(Os numeros representam kilometros quadrados).



O grande quadrado representa a superficie do Brasil.

Os quadrados menores representam as superficies de alguns paizes da Europa.

## Superficies comparadas dos Estados do Brasil

(Os numeros representam kilometros quadrados).

**Amazonas**

1.900.000

**Goyaz**

644.000

**Minas Geraes**

633.000

**Matto Grosso**

1.605.000

**Bahia**

576.000

**Maranhão**

303.000

**Pará**

1.140.000

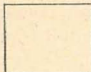


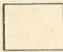
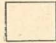
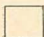
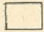
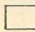
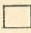


**Rio Grande  
do Sul**

288.000

**S. Paulo**

260.000

# Superficies comparadas dos Estados do Brasil

	Piauhý . . . . .	208.000 kil. quad.		
	Paraná . . . . .	185.000	—	—
	Ceará . . . . .	157.000	—	—
	Santa Catharina . . . . .	99.000	—	—
	Pernambuco . . . . .	94.000	—	—
	Parahyba do Norte. . . . .	57.000	—	—
	Rio Grande do Norte. . . . .	46.000	—	—
	Rio de Janeiro . . . . .	44.000	—	—
	Espirito Santo. . . . .	42.000	—	—
	Alagoas . . . . .	29.000	—	—
	Sergipe . . . . .	23.100	—	—
□	Districto Federal . . . . .	1.900	—	—
	Territorio do Acre . . . . .	190.000	—	—

(A superficie do territorio do Acre é intermediaria entre as superficies dos Estados do Piauhý e do Paraná. O Acre é menor que o Piauhý e é maior que o Paraná).



**Historico.** — O Brasil foi descoberto em 22 de Abril de 1500 pelo almirante portuguez PEDRO ALVARES CABRAL; tomou posse da nova terra para a corôa de Portugal, e deu-lhe o nome de *Vera-Cruz*, que depois foi mudado em *Santa Cruz*, e finalmente em *Brasil*, nome derivado do *pão-brasil*, que abundava no paiz e cuja côr rubra é muito parecida com a *brasa*. Na occasião de tomar-se posse da nova terra, Frei Henrique de Coimbra celebrou a *Primeira Missa no Brasil*, episodio historico que hoje é immortalizado pelo celebre quadro do grande pintor brasileiro Victor Meirelles.



Pedro Alvares Cabral.

O Brasil ficou sob o dominio de Portugal, até ser proclamada a sua *Independência* pelo principe regente D. Pedro, a 7 de Setembro de 1822, nos campos do Ypiranga.

Logo depois da Independencia, foi fundado o *Imperio do Brasil*.

Reinaram successivamente dois Imperadores : D. Pedro I, de 1822 a 1831 ; D. Pedro II, de 1831 a 1889.

A 15 de Novembro de 1889, foi proclamada a Republica, e, em 1891, foi promulgada a *Constituição da Republica dos Estados Unidos do Brasil*.

O primeiro Presidente da Republica foi o *Marechal Deodoro da Fonseca* (1891).

O segundo foi o *Marechal Floriano Peixoto* (1891-1894)

O terceiro foi o *Dr. Prudente de Moraes* (1894-1898).

O quarto foi o *Dr. Campos Salles* (1898-1902).

O quinto foi o *Dr. Rodrigues Alves* (1902-1906).

O sexto e actual é o *Dr. Afonso Penna* (1906-1910).



Dom Pedro I°



Dom Pedro II



Marechal Deodoro



Floriano Peixoto



Prudente de Moraes



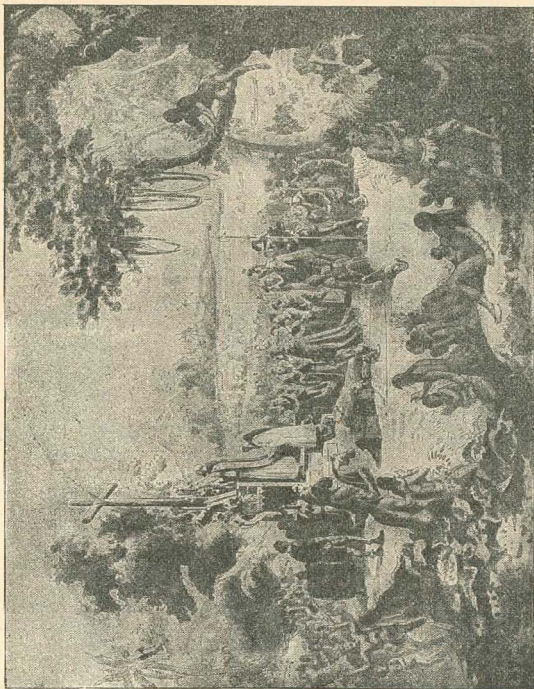
Campos Sales



Rodrigues Alves



Affonso Penna



A Primeira Missa (quadro de Victor Meirelles).



## AMERICA

A **America** constitue o NOVO CONTINENTE ou NOVO MUNDO. Foi descoberta em 1492 por *Christovão Colombo*.

O continente da America compõe-se de duas vastissimas *peninsulas*.

Chama-se *peninsula* a uma porção de terra cercada de agua por todos os lados, excepto um, pelo qual se prende a uma outra terra.

Chama-se *ithsmo* a uma porção estreita de terra que liga uma peninsula a um continente ou a uma outra terra.

As duas peninsulas que, por seu conjuncto, formam a America são : a *America do Norte*, e a *America do Sul*.

São reunidas uma á outra pelo *isthmus de Panamá*.

**Limites.** — A America é limitada : ao *Norte* : pelo *Oceano Glacial Arctico*; a *Léste* : pelo *Oceano Atlantico*; a *Oeste* : pelo *Oceano Pácifico*.

**Mares.** — Além dos tres grandes Oceanos supra-mencionados, outros mares menores banham certas terras da America. Estes mares menores são : o mar ou bahia de *Baffin*, o mar ou bahia de *Hudson*, o mar denominado *Golfo do Mexico*, o mar das *Antilhas* e o mar de *Bering*.

**Golfos.** — Chama-se *golfo* a uma porção de mar que se intromette pela terra. Uma *bahia* é um golfo pequeno. Uma *enseada* é uma bahia pequena.

Os principaes golfos da America são : o golfo de *S. Lourenço*, o golfo da *California* e o golfo de *Honduras*.

**Estreitos.** — Os principaes estreitos da America são : o estreito de *Bering*, o estreito de *Davis*, o estreito de *Hudson*, o estreito de *Florida* e o estreito de *Magalhães*.

**Ilhas.** — Dá-se o nome de *archipelago* a uma reunião de diversas ilhas agrupadas.

As principaes ilhas da America são :

*No Oceano Glacial Arctico* : a *Groenlandia* que pertence á *Dinamarca*; o *Archipelago Arctico* ou *Terras Arcticas*, da America Inglesa;

*No Oceano Atlantico* : *Terra Nova*, pertencente á Inglaterra; as *Antilhas*, que pertencem a diferentes nações; as ilhas da costa do Brasil, que todas pertencem a este paiz; o archipelago de *Falkland* ou *Ilhas Malvinas*, ao Sul da America, pertencente á Inglaterra;

*Entre os Oceanos Atlantico e Pacifico* : o archipelago de *Magalhães*, cujas ilhas principaes são a *Terra do Fogo*, a *Terra da Desolação*, e a ilha dos *Estados*;

*No Oceano Pacifico* : o *Archipelago Patagonio*, na America do Sul; a ilha de *Vancouver*, na America do Norte.

**Peninsulas.** — As principaes peninsulas da America são :

*Na America do Norte* : a *Florida*, o *Yucatan*, a *Baixa California*, a de *Alaska*;

*Na America do Sul* : a *Patagonia*.

**Isthmo.** — O principal isthmo da America é o isthmo de *Panamá*, que une as duas Americas.

**Cabos.** — Os mais notaveis são : o cabo *Farewell*, o cabo *Hatteras*, o cabo *Orange*, o cabo *S. Roque*, o cabo *Frio*, o cabo *Horn*, o cabo *Parina*, o cabo *S. Lucas* e o cabo *Mendocino*.

**Montanhas.** — As principaes cadeias de montanhas da America do Norte são : os *Montes Rochosos*, a *Serra Madre* ou *Cordilheira do Mexico*, a *Cordilheira da America Central*, a *Cadeia do Pacifico*, os *Montes Alleghanys* ou *Apalaches*;

Na America do Sul são : a *Cordilheira dos Andes*, a serra de *Paracaima*, entre o Brasil e a Venezuela; a serra de *Tunucumaque*, entre o Brasil e as Guyanas; a serra do *Mar*, no Brasil; a serra do *Espinhaço*, no Brasil; a serra das *Vertentes*, no Brasil.

O monte mais elevado de toda a America é o monte *Sorata*



O Popocatepetl.

.700 metros d'altitude), situado nos Andes da Bolivia. Depois vem o monte *Illimani*, com 7.150 metros, tambem nos Andes da Bolivia, e o monte *Aconcagua*, com 6.840 metros, situado nos Andes do Chile.

**Volcões.** — Chama-se *volcão* a um grande boqueirão, aberto de ordinario no cimo de um monte, o qual lança, de tempos em tempos, turbilhões de fogo e de fumaça, cinzas e materias incandescentes. A esta abertura dá-se o nome de *atêra*, e ás materias derretidas e inflammasdas o de *lavas*. Os principaes volcões são : o *Popocatepetl*, no Mexico; o *otopaxi* e o *Pechincha*, no Equador; o *Arequipa*, no Perú.

**Lagos.** — Chama-se *lago* á accumulção de uma grande



quantidade de agua doce ou salgada, permanente e mais ou menos profunda, cercada de terra por todos os lados e, por consequente, sem communicação directa com o mar.

Os principaes lagos da America são :

O *Grande Lago dos Ursos*, o *Lago dos Escravos*, o *Lago Winnipeg*, e outros muitos, no Canadá; o *Lago Superior*, que é o maior da America, o lago *Huron*, o lago *Erié* e o *Ontario*, todos situados entre o Canadá e os Estados Unidos da America do Norte; o lago *Michigan*, nos Estados Unidos; o lago *Nicaragua*, na America Central; a lago *Titicaca*, notavel por sua elevação (3.970 m. acima do nivel do mar) entre o Perú e a Bolivia; a *Lagôa dos Patos* e a *Lagôa Mirim*, no Sul do Brasil, no Estado do Rio Grande do Sul.

**Rios.** — A America possui os dois maiores rios do mundo : o rio *Amazonas* e o rio *Mississipi*, cujos affluentes se avнтаjam em volume de aguas aos maiores rios da Europa.

Os principaes rios da America desembocam em diversos mares e oceanos, a saber :

*No Oceano Glacial Arctico* : o rio *Mackenzie*;

*No Mar de Hudson* : o rio *Nelson*;

*No Oceano Atlantico* : o rio *S. Lourenço*, o rio *Amazonas*, o maior do mundo, o rio *Tocantins*, o rio *S. Francisco* e o rio *Paraná*;

*No Golfo do Mexico* : o rio *Mississipi*, o maior do mundo depois do Amazonas; recebe, como affluentes : o *Ohio*, o *Missuri*, o *Arkansas* e o *Rio Vermelho*;

*No Mar de Bering* : o rio *Yukon*;

*No Oceano Pacifico* : o rio *Colombia* e o rio *Colorado*.

### Divisões da America

A America divide-se em *America do Norte* ou *Septentrional*, e *America do Sul* ou *Meridional*.

O Brasil é um dos paizes situados na America do Sul.

## America do Sul

A America do Sul comprehende 13 paizes.

O quadro seguinte dá os nomes destes paizes e de suas respectivas capitães :

### PAIZES :

### CAPITAES :

<b>Brasil</b> . . . . .	RIO DE JANEIRO,
<b>Republica Argentina</b> . . . . .	BUENOS AYRES,
<b>Uruguay</b> . . . . .	MONTEVIDEO,
<b>Paraguay</b> . . . . .	ASSUMPÇÃO,
<b>Chile</b> . . . . .	SANTIAGO,
<b>Bolivia</b> . . . . .	LA PAZ,
<b>Perú</b> . . . . .	LIMA,
<b>Equador</b> . . . . .	QUITO,
<b>Colombia</b> . . . . .	BOGOTÁ,
<b>Venezuela</b> . . . . .	CARACAS,
<b>Guyana Franceza</b> . . . . .	CAYENNA,
<b>Guyana Hollandeza</b> . . . . .	PARAMARIBO,
<b>Guyana Ingleza</b> . . . . .	GEORGETOWN.

## REPUBLICA ARGENTINA

A Republica Argentina occupa toda a parte meridional da America do Sul situada a Léste da Cordilheira dos Andes.

A Republica Argentina é uma das tres nações preeminentes da America do Sul. As outras são o Brasil e o Chile.

**Limites.** — Os limites da Republica Argentina são : *ao Norte* : a Bolivia e o Paraguay ; *a Léste* : o Brasil, o Uruguay e o Oceano Atlantico ; *ao Sul e a Oéste* : o Chile, sendo a divisa formada pela Cordilheira dos Andes.

**População.** — 6.000.000 de habitantes.

**Superfície.** — 2.950.000 kilometros quadrados; esta superficie corresponde approximadamente á superficie dos territorios reunidos dos Estados do Amazonas e Pará, no Brasil.

**Capital.** — *Buenos Ayres.* (As palavras *Buenos Ayres*, na lingua hespanhola, significam *bons ares*, e, por isso, o nome foi dado á cidade em razão da salubridade de seu clima.)



Buenos-Ayres.

A cidade está situada á margem direita do Rio da Prata; sua população é de 1.000.000 de habitantes. É a segunda cidade da America do Sul por sua importancia, população, riqueza e commercio. O porto marítimo de Buenos Ayres é o centro de um commercio consideravel de importação e exportação.

A cidade de Buenos Ayres tem ruas e avenidas com edificios grandiosos e sumptuosos, dando a impressão de grande luxo e fausto. As mais importantes e notaveis destas avenidas



e ruas são : a *Avenida de Maio*, a *Avenida Rivadavia* e a rua chamada *Calle Florida*.

A *Avenida de Maio* pôde ser comparada com a *Avenida Central* do Rio de Janeiro, mas tem menor largura e é menos comprida : tem 3 metros menos de largura e 300 metros menos de comprimento do que a *Avenida Central* do Rio de Janeiro.

**Cidades principaes.** — *La Plata*, capital da provincia de Buenos Ayres, fundada recentemente, em 1882; *Rosario*, sobre o rio Paraná, o segundo porto commercial da Republica Argentina : *Cordova*, *Mendoza*, *Tucuman*, *Corrientes*, *Paraná*, *Santa Fé*.

## URUGUAY

O Uruguay (chamado Republica Oriental do Uruguay) occupa a região situada no littoral do Oceano Atlantico, entre o Brasil e a Republica Argentina, na margem esquerda (ou margem oriental) do Rio da Prata.

O Uruguay é a republica de menor extensão territorial da América do Sul. Em compensação, é a mais bem povoada relativamente; a sua população corresponde á media de 5 habitantes por kilometro quadrado; as outras republicas da America do Sul têm menos de 5 habitantes por kilometro quadrado.

**Limites.** — Os limites do Uruguay são : *ao Norte e a Leste* : o Brasil; *ao Sul* : o Oceano Atlantico; *a Oeste* : a Republica Argentina.

**População.** — 1.300.000 habitantes.

**Superficie.** — 190.000 kilometros quadrados; é equivalente approximadamente á superficie do Estado do Paraná, no Brasil.

**Capital.** — *Montevideo*, cidade de 300.000 habitantes, situada á margem esquerda da embocadura do Rio da Prata : é um porto marítimo e commercial de grande importancia.

A cidade deve o seu nome a um pequeno monte chamado o *Cerro*, situado nas suas imediações.

Os montes sendo raros nesta parte do paiz, a existencia desta pequena montanha, de fôrma pyramidal, torna-se rela-



Montevideo.

tivamente notavel : tem só 142 metros de altura e é encimada por uma fortaleza. Dizem que a vista desta montanha provocou uma exclamação ao navegante portuguez Fernando de Magalhães, é que, exclamando-se elle : « *Montevideo* » (veja a montanha), o porto e a cidade se ficaram chamando por este nome.

**Cidades principaes.** — *Colonia do Sacramento, Paysandú, Maldonado, Salto, Mercedes, Fray-Bentos.*

0 500 1000 Kil



## PARAGUAY

O Paraguay occupa uma região situada a Oéste da parte meridional do Brasil; é uma republica.

**Limites.** — Os limites do Paraguay são : *ao Norte* : a Bolivia e o Brasil; *a Léste* : o Brasil; *ao Sul e a Oéste* : a Republica Argentina.

**População.** — 700.000 habitantes.

**Superficie.** — 259.000 kilometros quadrados; é um pouco menor que a superficie do Estado de S. Paulo, no Brasil.

**Capital.** — *Assumpção*, cidade de 60.000 habitantes, situada sobre o rio Paraguay.

**Cidades principaes.** — *Villa-Rica, Conceição.*

Uma localidade do Paraguay, cujo nome merece ser mencionado por sua importancia historica, é *Humaitá* : foi ahi que, durante a guerra do Paraguay, em 1868, se deram os gloriosos episodios da *Passagem de Humaitá* e da *Tomada de Humaitá*.

## CHILE

O Chile occupa toda a parte meridional da America do Sul situada a Oéste da Cordilheira dos Andes; é uma republica.

O Chile é uma das tres nações preeminentes da America do Sul. As outras duas são o Brasil e a Republica Argentina.

**Limites.** — Os limites do Chile são : *ao Norte* : o Perú; *a Léste* : a Bolivia e a Republica Argentina, das quaes está separado pela Cordilheira dos Andes; *ao Sul* : o Estreito de Magalhães; *a Oéste* : o Oceano Pacifico.

**População.** — 3.500.000 habitantes.

**Superficie.** — 760.000 kilometros quadrados : é um pouco maior que o Estado de Goyaz, no Brasil.

**Capital.** — *Santiago*, cidade de 350.000 habitantes. Está situada em uma alta planície, gozando de excellente clima, a uma distancia de 88 kilometros de Valparaíso, que é o principal porto do Chile. Uma estrada de ferro faz commu-nicar Santiago com Valparaíso.

Ha uma grande analogia entre a posição de Santiago e a posição de S. Paulo, no Brasil. Ambas as cidades estão situa-das em uma alta planície gozando de clima excellente; am-



Valparaíso.

bas communicam por uma estrada de ferro com um porto de commercio importante; assim Santiago é servida pelo porto de Valparaíso situado á distancia de 88 kilometros, como S. Paulo, no Brasil, é servido pelo porto de Santos situado á distancia de 80 kilometros.

**Cidades principaes.** — *Valparaíso*, principal porto marítimo do Chile, no Oceano Pacifico; *Coquimbo*, *Concei-ção*, *Valdivia*.

## BOLIVIA

A Bolivia está situada quasi no centro da America do Sul. Não confina com o Oceano : é um paiz interior ou continental, privado de communicações directas por mar. Na America do Sul, os dois paizes que, por sua situação interior ou continental, não possuem fronteiras maritimas, e, por isso, não têm communicações directas por mar, são a Bolivia e o Paraguay.

A Bolivia é uma republica.

**Limites.** — Os limites da Bolivia são : *ao Norte e a Leste* : o Brasil ; *ao Sul* : o Paraguay e a Republica Argentina ; *a Oeste* : o Chile e o Perú.

**População.** — 2.500.000 habitantes.

**Superficie.** — 1.300.000 kilometros quadrados : é um pouco menor que a superficie do Estado de Matto-Grosso, no Brasil.

**Capital.** — *La Paz*, cidade de 80.000 habitantes.

**Cidades principaes.** — *Sucre* (antiga capital), *Potosí*.

A cidade de Potosi, hoje decahida e reduzida a 27.000 habitantes, foi outr'ora muito prospera e gozava de uma fama universal pela riqueza de suas celebres minas de prata, que naquelles tempos, eram as mais productivas do mundo. Ha duzentos annos, chegou a ter uma população de 170.000 habitantes. É a mais elevada cidade da America ; sua altitude é de cerca de 4.000 metros. Por comparação, lembraremos que as mais altas montanhas e picos do Brasil não excedem de 3.000 metros.



## PERÚ

O Perú acha-se situado no littoral occidental da America do Sul; é uma republica.

**Limites.** — Os limites do Perú são : *ao Norte* : a Republica do Equador; *a Leste* : o Brasil e a Bolivia; *ao Sul* : o Chile; *a Oeste* : o Oceano Pacifico.

**População.** — 4.600.000 habitantes.



Lima.

**Superfície.** — 1.770.000 kilometros quadrados : é equivalente á superfície do Estado do Pará, no Brasil.

**Capital.** — *Lima*, cidade de 130.000 habitantes, situada a 10 kilometros do mar. É ligada, por uma estrada de ferro, ao porto maritimo de *Callão*.

**Cidades principaes.** — *Callão*, o mais importante porto maritimo e commercial do Perú : *Arequipa*, *Cuzco*, *Cerro de Pasco*.

## EQUADOR

A Republica do Equador acha-se situada no littoral occidental da America do Sul.

**Limites.** — Os limites do Equador são : *ao Norte e a Leste* : a Colombia; *ao Sul* : o Perú; *a Oeste* : o Oceano Pacifico.

**População.** — 1.400.000 habitantes.

**Superficie.** — 300.000 kilometros quadrados; é equivalente á superficie do Estado do Maranhão, no Brasil.

**Capital.** — *Quito*, cidade de 80.000 habitantes.

**Cidade principal.** — *Guayaquil*, o mais importante porto marítimo e commercial do Equador.

## COLOMBIA

A Colombia acha-se situada na parte septentrional da America do Sul.

A Columbia. É uma republica.

**Limites.** — Os limites da Colombia são : *ao Norte* : o Mar das Antilhas; *a Leste* : a Venezuela e o Brasil; *ao Sul* : a Republica do Equador; *a Oeste* : o Oceano Pacifico e a America Central.

**População.** — 4.600.000 habitantes.

**Superficie.** — 1.100.000 kilometros quadrados; é um pouco menor que o Estado de Matto Grosso, no Brasil.

**Capital.** — *Bogotá* ou *Santa Fé de Bogotá*, cidade de 120.000 habitantes.

**Cidades principaes.** — *Colombo* ou *Aspinwal*, *Cartagena*.

## VENEZUELA

A Venezuela está situada na parte septentrional da America do Sul; é uma republica.

**Limites.** — Os limites da Venezuela são : *ao Norte* : o Mar das Antilhas; *a Leste* : a Guyana Inglesa; *ao Sul* : o Brasil; *a Oeste* : a Colombia.

**População.** — 2.600.000 habitantes.

**Superfície.** — 1.000.000 de kilometros quadrados; é um pouco menor que o Estado do Pará, no Brasil.

**Capital.** — *Caracas*, cidade de 75.000 habitantes, patria de Bolivar, o libertador da Venezuela, Equador, Perú e Bolivia.

**Cidades principaes.** — *La Guayra*, *Porto-Cabello*, *Maracaibo*, *Bolivar* (antigamente *Angostura*).

A Venezuela é banhada pelo importante rio *Orinoco*.

## GUYANAS

As Guyanas comprehendem a região situada ao Norte da America do Sul, entre o Brasil, a Venezuela e o Oceano Atlantico.

As Guyanas formam tres colonias, ou possessões europeas, que são : a *Guyana Franceza*, capital *Cayenna*; a *Guyana Hollandeza*, capital *Paramaribo*, e a *Guyana Inglesa*, capital *Georgetown*.

---



## America do Norte

A America do Norte comprehende 5 regiões ou paizes principaes, que são : Os Estados-Unidos, o Canadá, o Mexico, a AMERICA CENTRAL e as ANTILHAS.

Além destas 5 regiões principaes, a America do Norte ainda conta dois territorios, de importancia relativamente secundaria. Estes dois territorios, situados na parte septentrional da America do Norte, são : o *Alaska*, que pertence aos Estados-Unidos, e a *Groenlandia*, que pertence á Dinamarca.

O clima destes dois territorios é muito frio e rigoroso; a vegetação é quasi nulla. A maior parte da extensão destes territorios é quasi deserta. A pesca é relativamente abundante : baleias, phocas, bacalhão, arenques e cetaceos.

### ESTADOS-UNIDOS

Os *Estados-Unidos*, tambem chamados *Estados-Unidos da America do Norte*, occupam a parte central da America do Norte entre o Oceano Atlantico e o Oceano Pacifico; confinam ao Norte com o Canadá e ao Sul com o Mexico.

Os Estados-Unidos possuem o territorio de Alaska, situado ao extremo N. O. da America do Norte.

Os Estados-Unidos formam uma republica federativa, composta de um districto federal, 49 Estados e 2 territorios.

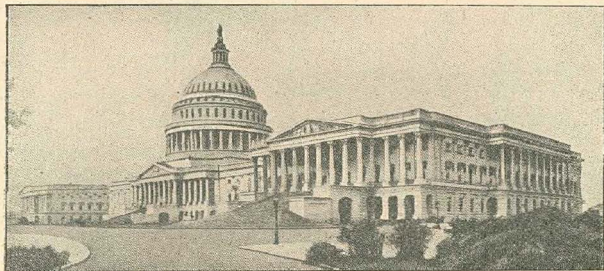
**Superficie.** — A superficie dos Estados-Unidos, incluido o territorio de Alaska, é um pouco maior que a superficie do Brasil.



**População.** — 80.000.000 de habitantes.

**Capital.** — A capital dos Estados-Unidos é *Washington*, sobre o Potomac, cidade bem construída n'uma excellente situação; seus principaes edificios são : o *Capitolio*, onde se reúne o Congresso, e a *Casa Branca*, que é a residencia do Presidente.

**Cidades principaes.** — *Nova-York*, com magnifico porto na foz do Hudson : é a primeira cidade da America e uma



Washington. — O Capitolio.

das primeiras do mundo em riqueza, commercio, industria e estabelecimentos publicos : sua população é de 4.200.000 habitantes; depois de Londres, é a cidade mais populosa do mundo; *Chicago*, é em importancia a segunda cidade dos Estados-Unidos; *Philadelphia*, *S. Luiz*, *Boston*, *Baltimore*, *Cincinnati*, *Nova-Orleans*, *S. Francisco*, *Cleveland*, *Pittsburgo*, *Buffalo*.

## CANADÁ

O *Canadá*, tambem chamado *America Septentrional Ingleza*, *America do Norte Ingleza*, *Nova Bretanha* ou



*Do ninio do Canadá*, está situado na parte septentrional da America do Norte.

O Canadá pertence á Inglaterra, que tem ali um *governador geral*.

**Superficie.** — É um pouco maior que a superficie do Brasil.

**População.** — 5.400.000 habitantes.

**Capital.** — *Ottawa*.

**Cidades principaes.** — *Montreal, Toronto, Quebec, Halifax, Vancouver*.

## MEXICO

O Mexico está situado na parte meridional da America do Norte, entre o golfo do Mexico e o Oceano Pacifico; confina ao Norte com os Estados-Unidos e ao Sul com a America Central.

O Mexico forma uma republica federativa.

**População.** — 14.000.000 de habitantes.

**Capital.** — *Mexico*.

**Cidades principaes.** — *Puebla, S. Luiz de Potosi, Queretaro, Vera-Cruz*.

## AMERICA CENTRAL

A America Central, situada entre o mar das Antilhas e o Oceano Pacifico, confina ao Norte com o Mexico, e ao Sul com a Colombia.

A America Central comprehende 7 paizes, a saber : 6 pequenas republicas independentes, e uma colonia inglesa, que é o Honduras Britannico.

O Honduras Britannico tem por capital *Baliza*.

As 6 pequenas republicas independentes da America Central e as suas respectivas capitães são:

Paizes :	Capitães :
<b>Guatemala</b> . . . . .	NOVA-GUATEMALA,
<b>Honduras</b> . . . . .	TEGUCIGALPA,
<b>Salvador</b> . . . . .	S. SALVADOR,
<b>Nicaragua</b> . . . . .	MANAGUA,
<b>Costa-Rica</b> . . . . .	S. JOSÉ DA COSTA-RICA,
<b>Panamá</b> . . . . .	PANAMÁ.

## ANTILHAS

As Antilhas, chamadas tambem Indias Occidentaes, formam um importante grupo de ilhas entre o mar das Antilhas e o Oceano Atlantico.

Uma destas ilhas, *Haiti*, comprehende duas republicas independentes, que são : a *Republica de Haiti*, capital *Porto Principe*, e a *Republica Dominicana*, capital *S. Domingos*.

Uma outra ilha, *Cuba*, forma a *Republica Cubana*; sua capital é a cidade de *Havana*. É uma republica independente.

Todas as outras ilhas das Antilhas são possessões de diversas nações

Os Estados-Unidos possuem, nas Antilhas : a ilha de *Porto-Rico*, capital *S. João de Porto Rico*.

As Antilhas Inglezas comprehendem : a *Jamaica*, o archipelago das *Lucayas* ou de *Bahama*, e diversas pequenas ilhas.

As Antilhas Francezas comprehendem : *Guadalupe*, *Martinica*, e outras pequenas ilhas.

As outras ilhas das Antilhas são possessões que pertencem á Hollanda, á Dinamarca e á Venezuela.

# EUROPA

O ANTIGO CONTINENTE OU VELHO MUNDO comprehende : a EUROPA, a ASIA, e a AFRICA.

A **Europa** é uma das tres partes do ANTIGO CONTINENTE.

**Limites.** — A EUROPA tem por limites : *ao Norte* : o



Southampton (Inglaterra). Porto no mar da Mancha.

Oceano Glacial Arctico; *a Oeste* : o Oceano Atlantico; *ao Sul* : o mar *Mediterraneo*, o mar de *Marmara*, o mar *Negro* e o monte *Caucaso*; *a Leste* : o mar *Caspio*, o rio *Ural* e os montes *Uraes*.

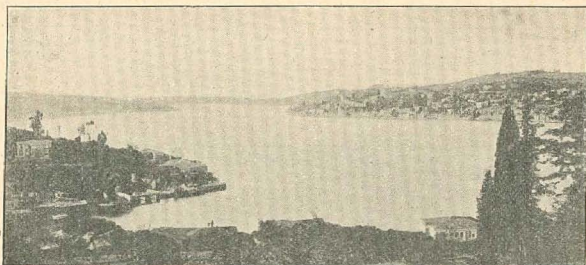
**Mares.** — Além dos Oceanos e mares supra-mencionados, outros mares banham certas terras da Europa.

São esses : o mar *Branco*, formado pelo Oceano Glacial Arctico; o mar *Baltico*, o mar *do Norte*, a *Mancha* ou



*Canal de Inglaterra*, e o mar de *Irlanda*, formados pelo Oceano Atlantico; o mar *Adriatico*, o mar *Jonio* e o *Archipelago*, formados pelo Mediterraneo; o mar *d'Azov*, formado pelo mar Negro.

**Golfos.** — Os principaes golfos da Europa são : No mar *Baltico* : o golfo de *Bothnia*, o golfo de *Finlandia*, e o golfo de *Riga*; no *Oceano Atlantico* : e golfo de *Gasconha* ou de *Biscaia*.



Panorama do Bosphoro.

**Estreitos.** — Os principaes estreitos da Europa são :

O *Passo de Calais*, entre a França e a Inglaterra, fazendo communicar o mar do Norte com a Mancha;

O estreito de *Gibraltar*, entre a Hespanha e a Africa, fazendo communicar o Oceano Atlantico com o Mediterraneo;

O estreito de *Bonifacio*, entre a Corsega e a Sardenha;

O estreito de *Messina*, entre a Italia e a Sicilia;

O estreito de *Gallipoli* ou *dos Dardanellos*, que faz communicar o Archipelago com o mar de Marmara;

O canal de *Constantinopla* ou *Bosphoro*, que faz communicar o mar de Marmara com o mar Negro.

**Ilhas.** — As ilhas principaes da Europa são as seguintes :

*No Oceano Atlantico* : a *Grã-Bretanha* e a *Irlanda*, que formam as *Ilhas Britannicas*; a *Islandia*, que pertence á Dinamarca;

*No Mediterraneo* : as ilhas *Baleares*, pertencentes á Hespanha; a *Corsega*, pertencente á França; a *Sardenha*, a *Sicilia*, a ilha de *Elba*, e as ilhas *Lipari*, que pertencem á Italia; a ilha de *Candia* ou *Creta*, pertencente á Turquia;

*No mar Jonio* : o archipelago *Jonio*, pertencente á Grecia.

**Peninsulas.** — As peninsulas principaes da Europa são : a península *Scandinava*, formada pela Noruega e a Suecia; a península *Iberica*, formada pela Hespanha e Portugal; a península *Italica*, formada pela Italia; a península dos *Balkans*, formada pela Bulgaria, Turquia e Grecia.

**Cabos.** — Os cabos mais notaveis da Europa são : o cabo *Norte*, ao Norte da Europa; o cabo *Finisterra*, ao N. O. da Hespanha; o cabo *S. Vicente*, ao S. O. de Portugal; o cabo *Matapan*, ao Sul da Grecia.

**Montanhas.** — As principaes cadeias de montanhas da Europa são :

Os *Alpes*, entre a França e a Italia; são as mais altas montanhas da Europa; sua altura media é de 3,000 metros. É nos Alpes que se encontra o famoso *Monte Branco* que tem 4,810 metros de altura e que é o ponto culminante da Europa;

Os *Pyrenéos*, entre a França e a Hespanha;

Os montes *Carpathos*, na Austria;

Os montes *Uraes*, a Leste da Russia;

O monte *Caucaso*, ao Sul da Russia, entre o mar *Negro* e o mar *Caspio*;

Os *Apenninos*, na Italia;

A serra dos *Balkans*, na Turquia;

Os *Alpes Scandinavos*, na península Scandinava.

**Volcões.** — Os volcões principaes da Europa são :

O *Vesuvio*, na Italia, perto de Napoles : é o unico no continente europeu ; os outros estão situados em ilhas ;

O *Etna*, na Sicilia : é o mais activo e mais elevado da Europa : sua altitude é de 3.300 metros ;

O *Stromboli*, nas ilhas Lipari ;

O *Hecla*, na Islandia.



Vista geral de Napoles e do Vesuvio.

**Lagos.** — Os quatro grupos principaes de lagos da Europa são : os lagos da Russia, que comprehendem o lago *Ladoga*, o maior da Europa ; os lagos da Suecia, os lagos da Suissa, e os lagos da Italia.

**Rios.** — Os principaes rios da Europa desembocam em diversos mares e oceanos, a saber :

No Oceano Glacial Arctico : o rio *Petchora*, na Russia ;

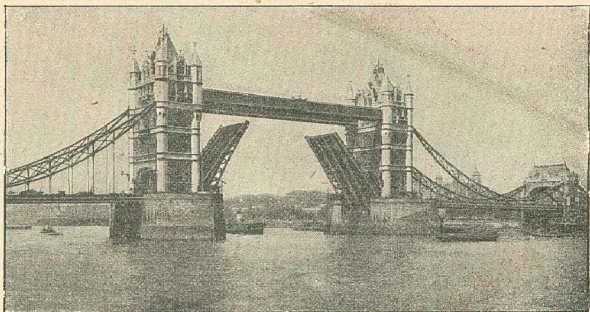
No mar Branco : o rio *Dvina do Norte*, na Russia ;

No mar Baltico : o *Neva*, na Russia ; o *Duna*, na Russia ; o *Niemen*, na Russia e na Allemanha ; o *Vistula*, na Russia e na Allemanha ; o *Oder*, na Allemanha ;





*No mar do Norte* : o *Tamisa*, na Inglaterra; o *Elba*, na Allemanha; o *Rheno*, que banha a Suissa, a Allemanha e a Hollanda; o *Mosa*, e o *Escalda*, que banham a França, a Belgica e a Hollanda;



A ponte da *Torre* sobre o *Tamisa* em Londres.

*Na Mancha* : o *Sena*, na França;

*No Oceano Atlantico* : o *Loire* (pronuncia-se *Luár*), o *Garonna*, na França; o *Minho*, o *Douro*, o *Mondego*, o *Tejo*, o *Guadiana* e o *Guadalquivir*, na península Iberica;

*No Mediterraneo* : o *Rhodano*, na França;

*No mar Negro* : o *Danubio*, que atravessa a Allemanha e a Austria e separa a Bulgaria da Rumania; o *Dnieper*, na Russia;

*No mar de Azov* : o *Don*, na Russia;

*No mar Caspio* : o *Volga* e o *Ural*, na Russia.

## Paizes da Europa

A Europa comprehende 20 paizes.

O quadro seguinte dá os nomes destes paizes e de suas respectivas capitães :

PAIZES :	CAPITÃES :
<b>França</b> . . . . .	PARIZ,
<b>Ilhas Britannicas.</b> . . . .	LONDRES,
<b>Allemanha.</b> . . . .	BERLIM,
<b>Russia</b> . . . . .	S. PETERSBURGO,
<b>Austria-Hungria</b> . . . . .	VIENNA,
<b>Italia</b> . . . . .	ROMA,
<b>Portugal.</b> . . . .	LISBÔA,
<b>Hespanha</b> . . . . .	MADRID,
<b>Suissa</b> . . . . .	BERNE,
<b>Belgica.</b> . . . .	BRUXELLAS,
<b>Hollanda.</b> . . . .	HAYA,
<b>Dinamarca.</b> . . . .	COPENHAGUE,
<b>Suecia</b> . . . . .	STOCKOLMO,
<b>Noruega</b> . . . . .	CHRISTIANIA.
<b>Grecia</b> . . . . .	ATHENAS,
<b>Turquia</b> . . . . .	CONSTANTINOPLA,
<b>Rumania</b> . . . . .	BUÇAREST,
<b>Servia.</b> . . . .	BELGRADO,
<b>Bulgaria</b> . . . . .	SOFIA,
<b>Montenegro</b> . . . . .	CETTINHO.

As *Ilhas Britannicas*, que figuram neste quadro, comprehendem a *Inglaterra*, a *Escossia* e a *Irlanda*.

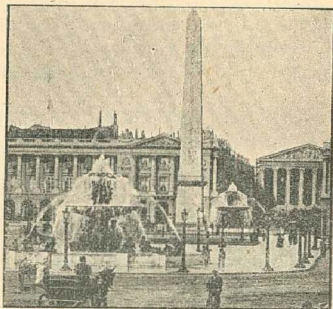
**Grandes potencias.** — Dá-se a qualificação de *grandes potencias* da Europa ás seis nações seguintes : França, Inglaterra, Allemanha, Russia, Austria-Hungria e Italia.





## FRANÇA

**Capital.** — *Pariz*, sobre o Sena; sua população é de 3.000.000 de habitantes : este algarismo corresponde, pouco mais ou menos, á população de todo o Estado de S. Paulo, no Brasil. Pariz é a terceira cidade do mundo pela população : as duas primeiras são Londres (com 5.000.000 de habil.) e Nova-York (com 4.200.000 habitant.). Mas Pariz é a primeira cidade do mundo em belleza, em monumentos publicos e estabelecimentos de instrucção, e também pelas artes, pelas letras, pelas sciencias, e pela influencia intellectual que exerce no universo. Pariz é verdadeiramente a capital do mundo civilizado, e como que o cerebro da humanidade. Jefferson, um dos mais célebres presidentes da Republica dos Estados-Unidos da America do Norte, pronunciou, a este respeito, a conhecida phrase : « *Todo homem tem duas pátrias : a sua propria e a França.* »



Pariz. — Praça da Concordia

Pariz é verdadeiramente a capital do mundo civilizado, e como que o cerebro da humanidade. Jefferson, um dos mais célebres presidentes da Republica dos Estados-Unidos da America do Norte, pronunciou, a este respeito, a conhecida phrase : « *Todo homem tem duas pátrias : a sua propria e a França.* »

Expressando eloquentemente o mesmo pensamento, o grande estadista e patriota, Dr. Joaquim Nabuco, num discurso pronunciado em circumstancia solemne, disse que « *a França é a mãe patria espiritual do Brasil.* »

**Cidades principaes.** — *Lyão, Marselha, Bordéos, Lille, Tolosa, Santo Estevão, Nantes, Havre, Ruão, Reims, Versalhes, Orléans.*

## ILHAS BRITANNICAS

As *Ilhas Britannicas* comprehendem a *Inglaterra*, a *Escossia* e a *Irlanda*.

**Capital.** — *Londres*, sobre o Tamisa, com uma população de 5.000.000 de habitantes. É a primeira cidade do mundo por sua população, riqueza e commercio. O porto de Londres é também o primeiro porto commercial do mundo inteiro.



Londres. — Westminster e palacio do Parlamento.

**Cidades principaes da Inglaterra.** — *Liverpool, Manchester, Birmingham, Sheffield, Newcastle, Southampton, Portsmouth, Plymouth, Greenwich, Oxford, Cambridge.*

**Cidades principaes da Escossia.** — *Edimburgo*, capital da Escossia; *Glasgow*.

**Cidades principaes da Irlanda.** — *Dublin*, capital da Irlanda; *Belfast*.



## ALLEMANHA

**Capital.** — *Berlim*, sobre o rio *Sprée*, grande e bella cidade, e uma das capitaes mais adiantadas da Europa.

**Cidades principaes.** — *Hamburgo, Bremen, Breslau, Colonia, Francfort-sobre-o-Meno, Munich, Dresde, Leipzig, Strasburgo.*

## RUSSIA

**Capital.** — *S. Petersburgo*, na embocadura do Neva, fundada em 1703 por Pedro o Grande. É uma das capitaes da Europa que apresenta mais grandioso aspecto pela largura e comprimento de suas ruas, pela belleza de seus cáes de granito e de seus canaes, e pelo grande numero e magnificencia de seus edificios publicos. É defendida pela fortaleza de *Cronstadt*.

**Cidades principaes.** — *Moscow, Varsovia, Odessa, Riga, Kiev, Nijni-Novgorod.*

## AUSTRIA-HUNGRIA

**Capital.** — *Vienna*, na margem direita do Danubio. É uma das mais bellas capitaes da Europa.

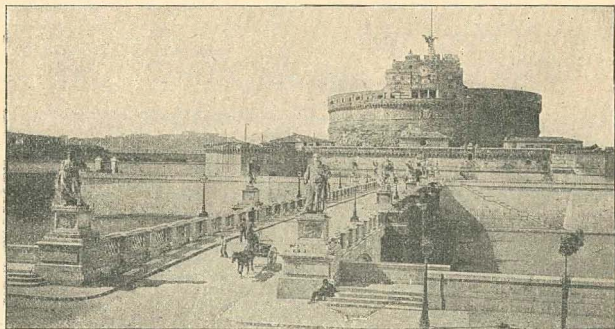
**Cidades principaes.** — *Buda-Pest, Trieste, Praga.*

## ITALIA

**Capital.** — *Roma*, sobre o Tibre. É uma das cidades mais ricas em monumentos historicos, em antiguidades e em preciosas colleccões d'arte. Entre os monumentos de Roma são sobretudo notaveis a basilica de S. Pedro, o palacio do Vati-

cano que é a residencia do Papa, e o palacio do Quirinal que é a residencia do rei da Italia.

**Cidades principaes.** — *Napoles, Genova, Milão, Turim, Florença, Veneza, Pisa, Bolonha, Padua, Verona, Parma, Lucca.*



Roma. — Castello S. Angelo.

A cidade de *Veneza* está edificada sobre estacas no meio do mar : é ligada á terra firme por uma ponte de quatro kilometros. As numerosas ilhas pequenas que constituem a cidade estão separadas por mais de 400 canaes ; estes canaes servem de ruas para o transito, e, em lugar de carros ou carruagens, usam-se as *gondolas*, embarcações pequenas, elegantemente toldadas, que circulam por estes canaes.

**PORTUGAL**

Eis aqui quasi cume da cabeça  
Da Europa toda o reino lusitano,  
Onde a terra se acaba, e o mar começa,  
E onde Phebo repousa no Oceano.

(CAMÕES).

Portugal está situado no extremo S. O. da Europa, occupando uma parte da península Iberica.



Porto de Lisboa.

A origem da palavra *Portugal* é derivada de *Portus Cale*: provém da povoação de *Cale*, hoje *Villa Nova de Gaia*, na margem esquerda do *Douro*, e de *Portus*, na margem direita fronteira, povoação que se foi progressivamente levantando, e que é hoje a invicta cidade do *Porto*, de quem disse Camões :

*Lá na leal cidade, donde tere  
Origem (como é fama) o nome eterno  
De PORTUGAL.* . . . . .



**Capital.** — *Lisbôa*, cidade muito industriosa e commerciante, situada em fôrma de amphitheatro na margem direita do Tejo; seu porto é um dos melhores e mais vastos da Europa.

Os Lisboetas ufanam-se da belleza e das vantagens da sua capital, e affirmam que

*Quem não viu Lisbôa  
Não viu cousa boa.*

Os arredores mais notaveis de Lisbôa são :

*Cintra*, localidade pittoresca, com o soberbo castello da Pena; *Queluz*, palacio real; *Mafra*, com um grandioso edificio composto de palacio, convento e igreja.

**Cidades principaes.** — *Porto, Coimbra, Braga, Setubal, Bragança, Villa-Real, Viseu, Lamego, Castello-Branco, Evora, Vianna, Elvas.*

## HESPAÑHA

**Capital.** — *Madrid.*

**Cidades principaes.** — *Barcelona, Valencia, Sevilha, Malaga, Murcia, Saragoça.*

## SUISSA

**Capital.** — *Berne.*

**Cidades principaes.** — *Zurich, Genebra, Basileá.*

## BELGICA

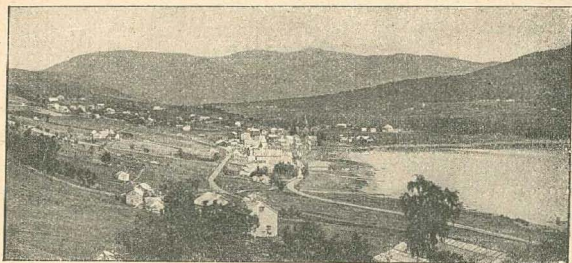
**Capital.** — *Bruxellas*, cidade elegante e bem edificada, com bellos edificios e com todos os melhoramentos modernos de uma capital adiantada.

**Cidades principaes.** — *Antuerpia, Liége, Gand, Bruges, Louvain.*

**HOLLANDA**

Capital. — *Haya.*

Cidades principaes. — *Amsterdam, Rotterdam, Utrecht, Leyde.*



Paysagem da Noruega. -- Bergen.

**DINAMARCA**

Capital. — *Copenhagen.*

Cidade principal. — *Aarhuus.*

**SUECIA**

Capital. -- *Stockholm.*

Cidade principal. -- *Gæteborg.*

**NORUEGA**

Capital. — *Christiania.*

Cidade principal. — *Bergen.*

## GRECIA

**Capital.** — *Athenas*, a patria das letras e das artes na antiguidade, famosa por suas recordações historicas e pelas ruínas que ainda attestam o seu admiravel esplendor passado. Hoje é uma cidade moderna e adiantada.

**Cidades principaes.** — *Piréo, Corinthe, Lepanto.*

## TURQUIA

**Capital.** — *Constantinopla*, assim chamada por ter sido fundada na antiguidade por Constantino, que a fez capital do Imperio Romano. Constantinopla é chamada *Stambul* pelos Turcos. Está numa situação admiravel sobre o Bosphoro ou canal de Constantinopla. A cidade, vista do mar, offerece uma magnifica perspectiva e uma das mais bellas vistas do mundo.

**Cidades principaes.** — *Salonica, Andrinopla, Gallipoli.*

## RUMANIA, SERVIA, BULGARIA, MONTENEGRO

Estes quatro Estados são relativamente pouco importantes: occupam a parte da Europa comprehendida entre a Turquia, a Russia e a Austria.

O reino da Rumania tem por capital *Bucarest*;

O reino da Servia tem por capital *Belgrado*;

O reino da Bulgaria tem por capital *Sofia*;

O principado de Montenegro tem por capital *Cettinho*.



# ASIA

A **Asia** é uma das tres partes do ANTIGO CONTINENTE.

**Limites.** — A Asia tem por limites : *ao Norte* : o Oceano Glacial Arctico; *a Léste* : o Oceano Pacifico, ou Grande Oceano; *ao Sul* : o Oceano Indico; *a Oéste* : o mar Vermelho, o Mediterraneo, o mar Negro, o mar Caspio e a Russia Européa.

**Mares.** — Além dos Oceanos e mares supra-mencionados, outros mares banham certas terras da Asia. São :

O mar de *Kara*, formado pelo Oceano Glacial Arctico ;

O mar de *Bering*, o mar de *Okhotsk*, o mar do *Japão*, o mar *Amarello* e o mar da *China*, formados pelo Oceano Pacifico ;

O golfo de *Bengala*, que é um verdadeiro mar, e o mar da *Arabia*, formados pelo Oceano Indico.

**Golfos** — Os principaes golfos da Asia são : *No mar da China* : o golfo de *Sião* ;

*No mar da Arabia* : o golfo de *Oman*, o golfo *Persico*, e o golfo de *Aden*.

**Estreitos.** — Os principaes estreitos da Asia são :

O estreito de *Bering*, que separa a Asia da America, e que faz communicar o Oceano Glacial Arctico com o Oceano Pacifico ;

O estreito de *Malacca*, entre a ilha de *Sumatra* e o continente Asiatico ;

O estreito de *Bab-el-Mandeb*, á entrada do mar Vermelho, entre a Arabia e a Africa.

**Ilhas.** — As ilhas principaes da Asia são : *No Oceano Pacifico* : o *archipelago Japonês*, formado por diversas ilhas que constituem o imperio do Japão ; a ilha *Formosa*, pertencente ao Japão ; a ilha *Hong-Kong*, pertencente á Inglaterra ; a ilha de *Macão*, cuja maior parte pertence á China, e onde está situada a cidade de *Macão*, que pertence a Portugal ;

*No Oceano Indico* : a ilha de *Ceylão*, pertencente á Inglaterra ;

*No Mediterraneo* : a ilha de *Chypre*, pertencente á Inglaterra ; a ilha de *Rhodes*, pertencente á Turquia,

**Peninsulas.** — As peninsulas principaes da Asia são : a península de *Kamtechatka*, a Leste da Siberia, entre o mar de Bering e o mar de Okhotsk ; a *Coréa*, entre o mar do Japão e o mar Amarello ; a *Indo-China*, entre o mar da China e o golfo de Bengala ; a península do *Hindostão*, a *Arabia*, e a *Asia Menor* ou *Anatolia*, entre o Mediterraneo e o mar Negro, na Turquia Asialica.

**Isthmo.** — O principal isthmo da Asia é o famoso isthmo de *Suez*, que une a Asia á Africa, e que hoje é cortado pelo *canal de Suez*.

**Cabos.** — Os cabos mais notaveis da Asia são : o cabo *Lopatka*, no Oceano Pacifico, o cabo *Cambodge*, ao Sul da Indo-China, e o cabo *Comorin*, ao Sul do Hindostão.

**Montanhas.** — A Asia é a parte do mundo onde se encontram as montanhas mais elevadas.

As principaes montanhas da Asia são : a serra, ou cadeia de montanhas, do *Himalaya*, entre o Hindostão e a China : são as mais altas montanhas do mundo. É nestas montanhas do Himalaya que se encontra o ponto culminante do globo terrestre, que é o monte *Gaurisankar*, também chamado pico *Everest*, e cuja altitude é de 8.840 metros ; os montes

*Altai*, entre a Siberia e a China; os montes *Celestes*, na China; os montes *Uraes*, entre a Asia e a Europa; a serra do *Caucaso*, entre o mar Negro e o mar Caspio, separando a Asia da Europa.

Podem ainda ser citados na Asia: o monte *Ararat*, o monte *Tauro*, a serra do *Libano*, o monte *Thabor*, na Turquia Asiatica; o monte *Sinai*, na Arabia; e o pico de *Adão*, na ilha de Ceylão.

**Volcões.** — A Asia conta cerca de 50 volcões, entre activos e extinctos, situados quasi todos na península de Kamtchatka, no archipelago Japonéz e em outras ilhas do Oceano Pacifico.

**Lagos.** — Os lagos principaes da Asia são: o mar de *Aral*, no Turkestan Russo, e o mar *Morto*, na Palestina (Turquia Asiatica).

Ambos estes mares são mares interiores, sem communicação com os Oceanos, e são, portanto, verdadeiros lagos.

**Rios.** — Os principaes rios da Asia desembocam em diversos mares e Oceanos, a saber:

*No Oceano Glacial Arctico*: o rio *Obi*, o rio *Jenissei*, e o rio *Lena*;

*Nos mares formados pelo Oceano Pacifico*: o rio *Amur*, o rio *Hoang-ho* ou rio *Amarello*, o rio *Yang-tse-kiang* ou rio *Azul*, o rio *Cambodge*;

*Nos mares formados pelo Oceano Indico*: o *Ganges*, o *Indo*, o *Tigre*, e o *Euphrates*;

*No mar Caspio*: o *Ural*;

*No mar Morto*: o *Jordão*.

---



## Paizes da Asia

A Asia comprehende os 12 principaes paizes seguintes :

<b>Russia Asiatica,</b>	<b>Turkestan,</b>	<b>Arabia,</b>
<b>Japão,</b>	<b>Indo-China,</b>	<b>Persia,</b>
<b>China,</b>	<b>Hindostão,</b>	<b>Afghanistan,</b>
<b>Coréa,</b>	<b>Turquia Asiatica</b>	<b>Belutchistan.</b>

### RUSSIA ASIATICA

A Russia Asiatica faz parte do Imperio Russo e depende da Russia Europêa.

A Russia Asiatica comprehende tres grandes divisões :

A SIBERIA (cidade principal : *Irkutsk*);

O TURKESTAN RUSSO (cidade principal : *Tachkend*);

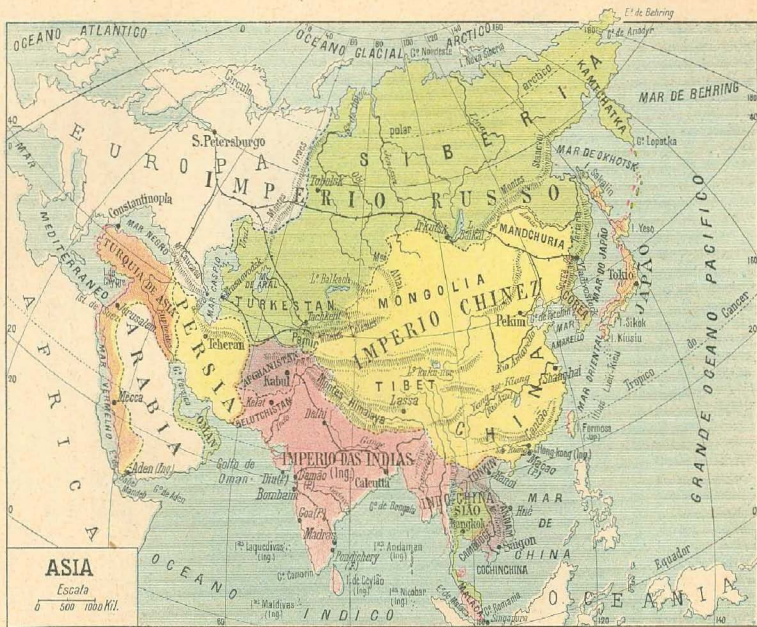
A TRANSCAUCASIA (cidade principal : *Tiflis*).

A superficie da Russia Asiatica é de 17.000.000 de kilometros quadrados : é o dobro da superficie do Brasil. A Russia Asiatica é o paiz do mundo que tem a maior extensão territorial.

O Imperio Russo abrange

na Europa. . . .	5.500.000 kilomet. quad.		
na Asia . . . .	17.000.000	—	—
Total . . . .	22.500.000	—	—

Este total representa a sexta parte das terras da superficie do globo terrestre : é quasi o triplo da superficie do territorio do Brasil.



**JAPAO (\*)**

O Japão é formado pelas ilhas que constituem o archipelago Japonez, a Leste da Asia, entre o Oceano Pacifico e o mar do Japão. A maior destas ilhas é *Nippon* ou *Niphon*.

**Capital.** — *Tokio*.

**Cidades principaes.** — *Yokohama* e *Kioto*.

**NOTA.** — O Imperio do Japão é actualmente uma das grandes



Japão. — Kioto.

potencias mundiaes; sua população é calculada em 60 milhões de habitantes, seu dominio estende se ao Reino de Coréa e á Manchuria, provincia chinesa.

O Japão tem industrias muito perfeitas, principalmente as industrias da sêda, da ceramica, etc. As obras de charão e de papel são admiraveis.

As principaes exportações do Japão são : sêdas, porcellanas, chá, obras de charão, camphora, etc.



## CHINA

A China está situada na parte central e oriental da Asia. Confinha ao Norte com a Russia Asiatica, ao Sul com a Indo-China e o Hindostão.

A China e os diversos paizes dependentes da China formam o chamado *Imperio Chinez*, *Imperio do Meio* ou *Imperio Celeste* : de todos os paizes do mundo, é a China cuja civilização data da epoca mais remota; porém, isolados sempre das outras nações, os Chinezes permaneceram estacionarios nas artes, nas sciencias e nos progressos da civilização, e deixaram novos paizes civilizados tomar-lhes a dianteira.

Depois da Russia, o Imperio Chinez é o mais vasto paiz do mundo : sua superficie é de 11.000.000 de kil. quadrados.

O Brasil é menor que a China : a superficie do Brasil representa as tres quartas partes da superficie da China.

O Imperio Chinez é o paiz mais povoado do globo terrestre : sua população eleva-se a cerca de 400.000.000 de habitantes : este algarismo representa, com pouca differença, a quarta parte da população total do mundo inteiro.

**Capital.** — *Pekin*.

**Cidades principaes.** — *Cantão, Tien-tsin, Shanghai, Nankim*.

Os Portuguezes possuem, na China, a cidade de *Macáo* : é um porto maritimo, situado na ilha do mesmo nome. Foi em *Macáo* que *Camões* escreveu os *Lusiadas*.

## CORÉA

O reino da Coréa occupa a península da Coréa, entre o mar do Japão e o mar Amarello; é hoje um protectorado do Japão. — A sua capital é *Seúl*.

## TURKESTAN

Os territorios da Asia, designados pela denominação geral de Turkestan, comprehendem as regiões que se estendem entre o mar Caspio e a China. Destes territorios, uma parte se acha reunida á Russia Asiatica e forma o Turkestan Russo. Uma outra está reunida ao Imperio Chinez e forma o Turkestan Chinez. Uma terceira, que ás vezes ainda continúa a chamar-se *Turkestan independente*, comprehende os Estados de *Khiva* e de *Bukhara* (ou *Bukharia*); porém, estes Estados não são completamente independentes, e, na realidade, ficam sujeitos á soberania do Imperio Russo.

As cidades principaes são *Khiva* e *Bukhara*.



Tonkin. — Arredores de Hanoi.

## INDO-CHINA

A Indo-China forma uma península, ao Sul da Asia, entre o mar da China e o golfo de Bengala.

A Indo-China comprehende tres partes distinctas, a saber :  
INDO-CHINA FRANCEZA, REINO DE SIÃO, INDO-CHINA INGLEZA.

### INDO-CHINA FRANCEZA

A Indo-China Franceza comprehende quatro partes :

- 1.º A *Cochinchina*, colonia franceza, capital *Saigon*;
- 2.º O *Tonkin*, colonia franceza, capital *Hanoi*;
- 3.º O reino de *Annam*, sob o protectorado da França, capital *Hué*;
- 4.º O reino de *Cambodge*, sob o protectorado da França, capital *Pnom Penh*.

### REINO DE SIÃO

O Reino de Sião está situado entre a Indo-China Franceza e a Indo-China Ingleza. Tem por capital *Bangkok*, ás vezes denominada a *Veneza Asiatica* ou do *Extremo Oriente* : uma grande parte desta cidade consiste em casas edificadas sobre jangadas, o que lhe dá a apparencia de uma cidade fluctuante; as ruas são formadas por canaes, e o transito se faz por canôas, como na Veneza da Italia, no mar Adriatico.

### INDO-CHINA INGLEZA

A Indo-China Ingleza comprehende diversas povíncias e estabelecimentos coloniaes. As cidades principaes são : *Rangun*, porto importante, que faz uma exportação consideravel de arroz; *Singapura*, *Malacca*.

### HINDOSTÃO

O Hindostão comprehende o Imperio inglez da India, diversos Estados tributarios, e protectorados da Inglaterra; alguns pontos são colonias de Portugal e da França.

**Cidades principaes.** — *Calcutta*, capital do imperio e da provincia de Bengala; *Bombaim*, cap. da presidencia de



igual nome; *Madras*, uma cidade muito commerciante e o primerio emporio do commercio entre a India e a Europa; *Benares*, sobre o Ganges; *Colombo*, cap. da ilha de Ceylão.

## BELUCHISTAN

O Beluchistan occupa a parte S. E. do planalto do Trau. Capitál, Kelat.

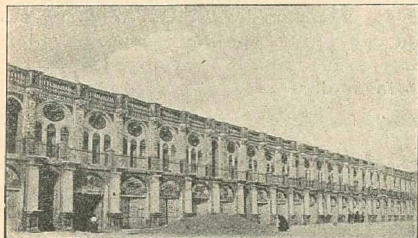
## AFGHANISTAN

O Afghanistan está dividido em tribus. Ellas prestam certa obediencia a um principe reinante que se chama *emir*.

**Cidades importantes.** — *Kabul*, capital; *Nerat*.

## PERSIA

A Persia está governada por um *Shah*, titulo do soberano.



Teheran. — Palacio do Schah.

**Limites.** — A Russia e o mar Caspio; o Afghanistan e o Beluchistan; o mar d'Oman e o golfo Persio; a Turquia d'Asia.

**Capital.** — *Teheran*.

## TURQUIA ASIATICA

A Turquia asiatica abrange cinco divisões distinctas : *Asia Menor*, *Syria* e *Palestina*, *Mesopotamia*, *Armenia* turca, o Kurdistan.

**Cidades importantes.** — *Smyrna*, conhecida pelos seus magnificos tapetes e excellentes fructas, tabacos, sedas,

opio, sesamo, óleo de rosas. *Bagdad*; *Damasco*; *Jerusalem*, a cidade interessante do mundo christão, pelas recordações que encerram a vida, a paixão e a morte de N. S. Jesus-Christo; *Bethleem*, lugar do nascimento de N. S.; *Nazareth*, cidade da Santíssima Virgem.

## ARABIA

A Arabia divide-se em quatro partes : Arabia egypcia, Arabia turca, Arabia independente e Arabia ingleza.



Uma caravana no deserto da Arabia.

**Portos e cidades.** — *Aden*, *Mascate*; *Mecca*, residencia do grande *cherif*; *Kaaba*, sanctuario dos crentes mahometanos; *Medina*, cidade do propheta; *Moka*, célebre por seu café.

---

# AFRICA

A **Africa** é uma das tres partes do ANTIGO CONTINENTE.

**Limites.** — A Africa tem por limites : *ao Norte* : o Mediterraneo; *a Oéste* e *ao Sul* : o Oceano Atlantico; *a Léste* : o Oceano Indico e o mar Vermelho.

**Golfo.** — O principal golfo da Africa é o golfo de *Guiné*, formado pelo Oceano Atlantico.

**Estreitos.** — Os principaes estreitos são : o estreito de *Gibraltar*, que faz communicar o Mediterraneo e o Oceano Atlantico, entre a Africa e a Europa; o estreito de *Bab-el-Mandeb*, á entrada do mar Vermelho, entre a Africa e a Arabia; o canal de *Moçambique*, que forma um verdadeiro mar, entre Madagascar e o Continente Africano.

**Ilhas.** — As principaes ilhas da Africa são :

No Oceano Atlantico : o archipelago dos *Açores*, o grupo das ilhas da *Madeira*, o archipelago das *Canarias*, o archipelago das ilhas do *Cabo Verde*;

No Oceano Indico : a ilha de *Madagascar*, as ilhas *Mascarenhas*.

**Cabos.** — Os cabos principaes da Africa são : o cabo *Branco*, que é o ponto mais septentrional da Africa, no littoral do Mediterraneo; o cabo *Branco* (do mesmo nome que o precedente), no littoral do Oceano Atlantico; o cabo *Verde*, que é o ponto mais occidental do Continente Africano; o cabo das *Palmas*, o cabo *Lopes*, o cabo *Frio*, o cabo da *Bôa Esperança*, o cabo das *Agulhas*, que é o ponto mais



meridional da Africa; o cabo *Delgado*, o cabo *Guardafui*, que é o ponto mais oriental da Africa.

**Montanhas.** — As principaes montanhas da Africa são : os montes *Atlas*, as montanhas da *Abyssinia*, os montes *Kenia* e *Kilimandjaro* que são os mais elevados da Africa, as montanhas das *Neves* (*Schneeberg*), os montes *Nieuweveld*, e o pico de *Tenerife*.

**Lagos.** — Os lagos principaes da Africa são : o lago



*Tchad*, o *Victoria-Nyanza*, o *Alberto-Nyanza*, o lago *Alberto-Eduardo*, e o lago *Tanganyka*.

**Rios.** — Os principaes rios da Africa são : o *Nilo*, o *Congo*, o *Niger*, o *Zambeze*, e o *Orange*.

## Paizes da Africa

O quadro seguinte dá os nomes dos 17 mais importantes paizes da Africa e de suas respectivas capitães :

Paizes :

Capitães :

<b>Egypto</b> (Protect. inglez). . . . .	CAIRO,
<b>Tripoli</b> . . . . .	TRIPOLI,
<b>Tunisia</b> (Protect. francez) . . . . .	TUNIS,
<b>Argelia</b> (Colonia franceza) . . . . .	ARGEL,
<b>Marrocos</b> . . . . .	FEZ,
<b>Senegal</b> (Colonia franceza). . . . .	S. LUIZ,
<b>Republica de Liberia</b> . . . . .	MONROVIA,
<b>Congo</b> (Colonia franceza) . . . . .	LIBREVILLE,
<b>Congo</b> (Colonia da Belgica) . . . . .	BOMA,
<b>Angola</b> (Colonia Portugueza). . . . .	S. PAULO DE LOANDA,
<b>Allemão</b> (Sudoeste Africano). . . . .	ANGRA PEQUENA,
<b>Cabo</b> (Colonia Ingleza). . . . .	CAPETOWN (ou Cidade do Cabo),
<b>Natal</b> (Colonia Ingleza). . . . .	PIETERMARITZBURGO,
<b>Moçambique</b> (Colonia Portugueza). . . . .	MOÇAMBIQUE,
<b>Abyssinia</b> . . . . .	ABDIS-ABABA,
<b>Erythræa</b> (Colonia Italiana) . . . . .	MASSAUA,
<b>Madagascar</b> (Colonia Francesa) . . . . .	TANANARIVO,

Além destas capitães, as cidades principaes da Africa são : *Alexandria*, no Egypto; *Murzuk*, no *Fezzan*, que é uma provincia dependente de Tripoli; *Marrocos*, antiga capital de Marrocos; *Durban*, ou *Porto-Natal*, na Colonia Ingleza de Natal; *Lourenço-Marques*, na Colonia Portugueza de Moçambique; *Gondar*, antiga capital de Abyssinia.

Dos 17 paizes do quadro precedente, sómente tres são Estados independentes : a *Republica de Liberia*, o *Imperio de Marrocos*, e o *Imperio de Abyssinia*.

Os outros 13 paizes são dependentes de diversas nações européas.

O Egypto é dependente da Turquia e da Inglaterra.

Tripoli dependente da Turquia.

A Tunisia está sob o protectorado da França.

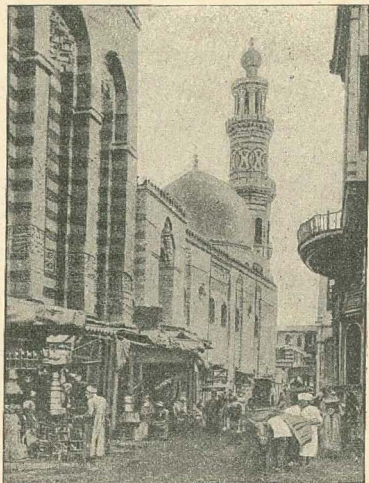
A Argelia, o Senegal, o Congo Francez e Madagascar são colonias francezas.

Erythrée é colonia italiana.

Os restantes dos 17 paizes supra-mencionados, são colonias inglezas, portuguezas e allemãs.

Além destes 17 paizes principaes, a Africa comprehende ainda outras regiões : o *Sahara* ou *Grande Deserto*, *Sudão*, o *Somal* ou *paiz dos Somalis*, o *Zanguebar*.

A *Senegambia*, a *Guiné* e a *Hottentotia* são regiões da costa do Oceano Atlantico que comprehendem diversos paizes e territorios.



Uma rua do Cairo.





# OCEANIA

A **Oceania** é uma das cinco partes do mundo.

Compõe-se do continente da Australia e de numerosíssimas ilhas espalhadas no Oceano Pacifico.

A Oceania divide-se em quatro partes, que são : a MALASIA, a MELANESIA, a MICRÔNESIA, e a POLYNESIA.

## MALASIA

A Malasia deriva seu nome da raça dos habitantes, chamados *Malaio*s.

A Malasia está situada entre a Australia e a Asia.

A Malasia comprehende cinco grupos de ilhas :

- 1.º o archipelago da Sonda (ilhas *Sumatra*, *Java* e outras menores);
- 2.º a grande ilha de *Bornéo*;
- 3.º a ilha de *Celebes*;
- 4.º as ilhas *Molucas*;
- 5.º as ilhas *Philippinas*.

## MELANESIA

A Melanesia (cujo nome etymologicamente significa *Ilhas dos Negros*) comprehende :

- 1.º a *Australia*, ou *Nova Hollanda*, que forma o *Continente Australiano*;
- 2.º a *Tasmania*, ou *Terra de Van-Diemen*, ao Sul da Austrália;
- 3.º a *Nova Zelandia*, ao S. E. da Australia;
- 4.º a *Nova Guiné*, ao Norte da Australia;

5.º Diversas ilhas e archipelagos ao N. E. da Australia, sendo principaes as ilhas *Solomão*, as *Novas-Hebridas* e a *Nova-Caledonia*.

### MICRONESIA

A Micronesia (cujo nome etymologicamente significa *pequenas ilhas*) comprehende numerosas ilhas ao Norte da Melanesia e a Léste da Malasia; as principaes destas ilhas são as ilhas *Mariannas* e as *Carolinas*.

### POLYNESIA

A Polynesia (cujo nome etymologicamente significa *muitas ilhas*) comprehende numerosas ilhas situadas a Léste da Melanesia; as principaes ilhas da Polynesia são : as ilhas *Sandwich* ou *Hawaii*, as ilhas *Fidji*, as ilhas dos *Amigos*, as ilhas *Samóa* ou dos *Navegantes*, o archipelago de *Cook*, as ilhas *Taiti* ou da *Sociedade*, e as ilhas *Marquezas*.

**Rios.** — Dos rios da Oceania, o mais importante é o rio *Murray*, na Australia; o principal affluente do rio *Murray* é o rio *Darling*.

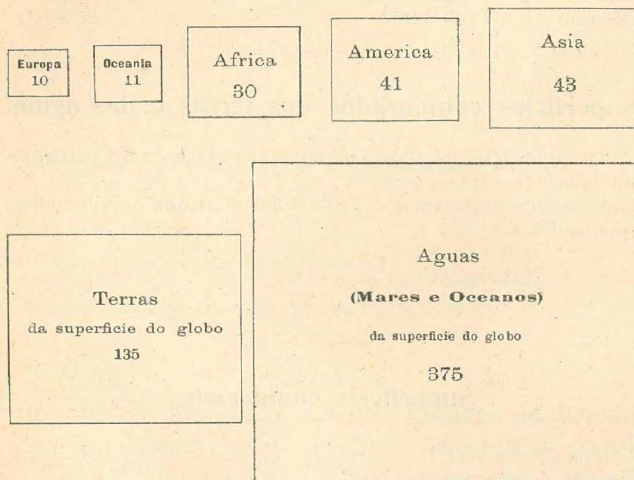
**Cabos.** — Os cabos mais notaveis da Oceania são : o cabo *York* e o cabo *Noroeste*, na Australia; o cabo *Sul*, na Tasmania.

**Cidades.** — As cidades principaes da Oceania são : *Melburne* e *Sydney*, na Australia.



## Superfícies comparadas das cinco partes do mundo e das terras e aguas do globo terrestre

(Os numeros representam **milhões** de kilometros quadrados).



O Brasil tem 8.525.000 kilometros quadrados.



O Estado de S. Paulo tem 260.000 kil. quadr.

## Superfícies comparadas das cinco partes do Mundo

America	41.000.000	kilometros	quadrados
Europa	10.010.000	—	—
Asia	42.500.000	—	—
Africa	30.000.000	—	—
Oceania	11.300.000	—	—

---

## Superfícies comparadas das terras e das aguas

Na superfície do globo, as *terras* occupam **135 milhões** de kilometros quadrados.

As *aguas* occupam e cobrem **375 milhões** de kilometros quadrados.

Terras : 135 milhões de kilometros quadrados	
Aguas (Mares e Oceanos) : 375	— — — —

Total : 510 milhões de kilometros quadrados

---

## Superfícies comparadas

Estado de S. Paulo. . . . .	260.000 kil. quad.
Brasil. . . . .	8.525.000 — —
America do Sul. . . . .	18.000.000 — —
America (do Norte e do Sul). . . . .	41.000.000 — —
As terras da superfície do globo. . . . .	135.000.000 — —
Superfície total do globo terrestre. . . . .	510.000.000 — —

---

## População das cinco partes do mundo

America. . . . .	130	milhões	de habitantes
Europa. . . . .	370	—	—
Asia. . . . .	810	—	—
Africa. . . . .	150	—	—
Oceania. . . . .	40	—	—
<hr/>			
Total. . . . .	1.500	milhões	de habitantes

## Populações comparadas :

Cidade de S. Paulo. . . . .	320.000	habitantes
Estado de S. Paulo. . . . .	3.000.000	—
Brasil. . . . .	25.000.000	—
America. . . . .	130.000.000	—
Mundo inteiro. . . . .	1.500.000.000	—

## População das cinco maiores cidades do Brasil :

Rio de Janeiro . . . . .	1.100.000	habitantes
S. Paulo. . . . .	320.000	—
Bahia. . . . .	200.000	—
Recife. . . . .	160.000	—
Belém do Pará. . . . .	150.000	—



## População das 15 maiores cidades do mundo

(Cidades de UM MILHÃO  
e de MAIS DE UM MILHÃO de habitantes).

Londres	( <i>Inglaterra</i> )	5.000.000
Nova-York	( <i>Estados-Unidos</i> )	4.200.000
Pariz	( <i>França</i> )	3.000.000
Chicago	( <i>Estados-Unidos</i> )	2.500.000
Berlim	( <i>Allemanha</i> )	2.000.000
Cantão	( <i>China</i> )	2.000.000
Vienna	( <i>Austria-Hungria</i> )	1.700.000
S. Petersburgo	( <i>Russia</i> )	1.500.000
Philadelphia	( <i>Estados-Unidos</i> )	1.500.000
Tokio	( <i>Japão</i> )	1.500.000
Rio de Janeiro	( <i>Brasil</i> )	1.100.000
Moscow	( <i>Russia</i> )	1.100.000
Constantinopla	( <i>Turquia</i> )	1.100.000
Buenos-Ayres	( <i>Republica Argentina</i> )	1.000.000
Pekim	( <i>China</i> )	1.000.000



BIBLIOTECA NACIONAL  
DE MAESTROS

## Quadro da actual População do Brasil

ESTADOS	POPULAÇÃO
Minas Geraes. . . . .	5.200.000 habit.
S. Paulo . . . . .	3.000.000 »
Bahia . . . . .	2.600.000 »
Pernambuco . . . . .	2.400.000 »
Rio Grande do Sul . . . . .	1.600.000 »
Rio de Janeiro . . . . .	1.500.000 »
Ceará . . . . .	1.000.000 »
Alagoas. . . . .	820.000 »
Maranhão. . . . .	800.000 »
Pará . . . . .	700.000 »
Parahyba. . . . .	660.000 »
Piauí . . . . .	460.000 »
Santa Catharina . . . . .	460.000 »
Sergipe . . . . .	460.000 »
Rio Grande do Norte. . . . .	440.000 »
Goyaz. . . . .	400.000 »
Paraná . . . . .	400.000 »
Amazonas. . . . .	300.000 »
Espirito Santo . . . . .	250.000 »
Matto Grosso . . . . .	200.000 »
<i>Districto Federal</i> . . . . .	1.250.000 »
<i>Territorio do Acre.</i> . . . .	100.000 »
TOTAL . . . . .	25.000.000 »

## Quadro da população actual da Capital Federal e das Capitães dos Estados do Brasil

CAPITAES	POPULAÇÃO
Rio de Janeiro (Capital Federal) .	1.100.000 habit.
S. Paulo . . . . .	320.000 »
Bahia . . . . .	200.000 »
Recife . . . . .	160.000 »
Belém do Pará . . . . .	150.000 »
Porto Alegre . . . . .	100.000 »
Manáos . . . . .	50.000 »
São Luiz do Maranhão . . . . .	50.000 »
Fortaleza . . . . .	50.000 »
Curitiba . . . . .	50.000 »
Maceió . . . . .	36.000 »
Parahyba . . . . .	35.000 »
Florianopolis . . . . .	35.000 »
Therézina. . . . .	30.000 »
Aracajú. . . . .	30.000 »
Nitheroy . . . . .	30.000 »
Bello Horizonte . . . . .	25.000 »
Victoria, . . . . .	17.000 »
Natal . . . . .	15.000 »
Cuyabá . . . . .	12.000 »
Goyaz. . . . .	6.000 »



## Superfícies dos Estados do Brasil

ESTADOS E TERRITORIOS	Kilometros quadrad.
Amazonas. . . . .	1.900.000
Matto Grosso . . . . .	1.605.000
Pará . . . . .	1.140.000
Goyaz. . . . .	644.000
Minas Geraes . . . . .	633.000
Bahia . . . . .	576.000
Maranhão. . . . .	303.000
Rio Grande do Sul. . . . .	238.000
S. Paulo . . . . .	260.000
Piauhv . . . . .	208.000
Paraná . . . . .	185.000
Ceará . . . . .	157.000
Santa Catharina. . . . .	99.000
Pernambuco . . . . .	94.000
Parahyba do Norte. . . . .	57.000
Rio Grande do Norte. . . . .	46.000
Rio de Janeiro . . . . .	44.000
Espirito Santo. . . . .	42.000
Alagoas . . . . .	29.000
Sergipe . . . . .	23.100
<i>Districto Federal</i> . . . . .	1.900
<i>Territorio do Acre.</i> . . . .	190.000
TOTAL. . . . .	8.525.000

## Hora universal

este quadro dá a hora das principaes localidades da Terra  
no momento em que no Rio de Janeiro é Meio Dia

Cidades	Paizes	Horas
<b>RIO DE JANEIRO</b> . . . . .	<b>BRASIL</b> . . . . .	<b>MEIO DIA</b>
Bahia . . . . .	" . . . . .	12.19
Pernambuco . . . . .	" . . . . .	12.33
Ilhas dos Açores . . . . .	Poss. Portugueza . . . . .	1.04
" Canarias . . . . .	" Hespanhola . . . . .	1.20
Dakar . . . . .	Senegal . . . . .	1.43
Funchal . . . . .	Ilha da Madeira . . . . .	1.45
Lisboa . . . . .	Portugal . . . . .	2.16
Dublin . . . . .	Irlanda . . . . .	2.28
Tanger . . . . .	Marrocos . . . . .	2.30
Edimburgo . . . . .	Escossia . . . . .	2.40
Madrid . . . . .	Hespanha . . . . .	2.41
Bordéus . . . . .	França . . . . .	2.50
Londres . . . . .	Inglaterra . . . . .	2.52
Greenwich . . . . .	" . . . . .	2.53
Calais . . . . .	França . . . . .	3.00
Barcelona . . . . .	Hespanha . . . . .	3.00
Pariz . . . . .	França . . . . .	3.02
Argel . . . . .	Argelia . . . . .	3.05
Bruxellas . . . . .	Belgica . . . . .	3.10
Haya . . . . .	Hollanda . . . . .	3.11
Tunis . . . . .	Tunis . . . . .	3.33
Christiania . . . . .	Noruega . . . . .	3.35
Copenhague . . . . .	Dinamarca . . . . .	3.42
Roma . . . . .	Italia . . . . .	3.42
Berlim . . . . .	Allemanha . . . . .	3.46
Vienna . . . . .	Austria . . . . .	3.58
Stockolmo . . . . .	Suecia . . . . .	4.05
Cabo . . . . .	Poss. Ingleza . . . . .	4.07
Varsovia . . . . .	Russia . . . . .	4.14
Athenas . . . . .	Grecia . . . . .	4.29
Riga . . . . .	Russia . . . . .	4.29
Bucharest . . . . .	Rumania . . . . .	4.37
Constantinopla . . . . .	Turquia . . . . .	4.48
Alexandria . . . . .	Egypto . . . . .	4.52
S. Petersburgo . . . . .	Russia . . . . .	4.53
Cairo . . . . .	Egypto . . . . .	4.59
Suez . . . . .	" . . . . .	5.03
Jerusalem . . . . .	Palestina . . . . .	5.14
Moscow . . . . .	Russia . . . . .	5.23

da tarde

## Hora do Brasil sendo Meio Dia no Rio de Janeiro

Cidades	Estados	Horas
Recife . . . . .	Pernambuco . . . . .	12.33
Parahyba . . . . .	Parahyba . . . . .	12.33
Natal . . . . .	Rio Grande do Norte . . . . .	12.32
Maceió . . . . .	Alagoas . . . . .	12.30
Aracaju . . . . .	Sergipe . . . . .	12.24
Fortaleza . . . . .	Ceará . . . . .	12.19
Bahia . . . . .	Bahia . . . . .	12.19
Victoria . . . . .	Espirito Santo . . . . .	12.12
Therézina . . . . .	Piauí . . . . .	12.02
Petropolis . . . . .	Rio de Janeiro . . . . .	12.00
<b>RIO DE JANEIRO . . . . .</b>	<b>DISTRICTO FEDERAL . . . . .</b>	<b>MEIO DIA</b>
Bello Horizonte . . . . .	Minas Geraes . . . . .	11.57
S. Luiz . . . . .	Maranhão . . . . .	11.56
S. Paulo . . . . .	S. Paulo . . . . .	11.46
Florianopolis . . . . .	Santa Catharina . . . . .	11.39
Belém . . . . .	Pará . . . . .	11.39
Curitiba . . . . .	Paraná . . . . .	11.35
Goyaz . . . . .	Goyaz . . . . .	11.33
Porto Alegre . . . . .	Rio Grande do Sul . . . . .	11.29
Cuyabá . . . . .	Matto Grosso . . . . .	11.07
Manáos . . . . .	Amazonas . . . . .	10.53



## Hora universal

As localidades são classificadas na ordem do Occidente para o Oriente

Cidades.	Paizes.	Horas.
Mecca . . . . .	Arabia . . . . .	5.33
Bagdad . . . . .	Turquia d'Asia . . . . .	5.54
Teheran . . . . .	Persia . . . . .	6.18
Mascate . . . . .	Arabia . . . . .	6.47
Samarkand . . . . .	Turkestan . . . . .	7.22
Bombaim . . . . .	India . . . . .	7.40
Calcuttá . . . . .	" . . . . .	8.48
Bangkok . . . . .	Sião . . . . .	9.33
Batavia . . . . .	Ilha de Java . . . . .	9.57
Saigon . . . . .	Cochinchina . . . . .	9.59
Cantão . . . . .	China . . . . .	10.26
Pekim . . . . .	" . . . . .	10.38
<b>KIOTO</b> . . . . .	<b>JAPÃO</b> . . . . .	<b>MEIA NOITE</b>
Tokio . . . . .	" . . . . .	12.13
Sydney . . . . .	Australia . . . . .	12.57
Numea . . . . .	Nova Caledonia . . . . .	1.58
Wellington . . . . .	Nova Zelandia . . . . .	2.16
Ilhas dos Amigos . . . . .	Polynesia (Oceania) . . . . .	3.02
Tahiti . . . . .	" . . . . .	3.52
S. Francisco (California) . . . . .	Estados Unidos . . . . .	6.43
Mexico . . . . .	Mexico . . . . .	8.17
Chicago . . . . .	E. Unidos . . . . .	9.02
Panamá . . . . .	Isthmo de Panamá . . . . .	9.34
Quito . . . . .	Equador . . . . .	9.36
Lima . . . . .	Perú . . . . .	9.44
Washington . . . . .	E. Unidos . . . . .	9.45
Nova York . . . . .	" . . . . .	9.57
Montreal . . . . .	Canadá . . . . .	9.59
Santiago . . . . .	Chile . . . . .	10.10
Caracas . . . . .	Venezuela . . . . .	10.25
La Paz . . . . .	Bolivia . . . . .	10.35
Buenos Ayres . . . . .	Rep. Argentina . . . . .	10.59
Assumpção . . . . .	Paraguay . . . . .	11.02
Montevideo . . . . .	Uruguay . . . . .	11.03
Cayenna . . . . .	Guyana Franceza . . . . .	11.22
Pará . . . . .	Brasil . . . . .	11.39
S. Saulo . . . . .	" . . . . .	11.46
<b>RIO DE JANEIRO</b> . . . . .	<b>BRASIL</b> . . . . .	<b>MEIO DIA</b>

da noite

da manhã

## INDICE DAS MATERIAS

	Pag.
Noções preliminares . . . . .	1
Brasil . . . . .	7
Estado de S. Paulo . . . . .	23
Estado de Minas Geraes . . . . .	37
Outros Estados do Brasil . . . . .	50
Superficies comparadas do Brasil e de alguns paizes de Europa . . . . .	95
Superficies comparadas dos Estados do Brasil . . . . .	96
Historico . . . . .	98
America . . . . .	101
Europa . . . . .	121
Asia . . . . .	137
Africa . . . . .	148
Oceania . . . . .	153
<i>Superficies comparadas.</i> . . . .	155
<i>População comparada</i> . . . . .	157
<i>Hora Universal sendo meio dia no Rio de Janeiro.</i> . . . .	162
<i>Hora do Brasil sendo meio dia no Rio de Janeiro.</i> . . . .	163

Livraria FRANCISCO ALVES

---

# ARITHMETICA

— DOS —

## PRINCIPIANTES

— POR —

ARTHUR THIRÉ

1 vol. cart. . . . . 1\$500

« Encerrou-se ante-hontem, a sessão do Conselho Superior da Instrução Publica, presidido pelo Dr. Delfim Moreira, Secretario do Interior.

« Entre os **Livros approvados para serem adoptados no ensino de Minas** figura o excellente livro didactico publicado pelo illustre professor dr. Arthur Thiré: — **A ARITHMETICA DOS PRINCIPIANTES.** »

(Do *Commercio de Minas*  
publicado em Bello-Horizonte).

### A ARITHMETICA DOS PRINCIPIANTES

venh preencher uma falta muito sensivel que havia, de um *primeiro livro* de arithmetica, comprehensivel ás crianças.

O primeiro livro de arithmetica, para crianças deve ser escripto em linguagem simplicissima, deve apresentar problemas dos mais facéis e deve demorar-se muito nas coisas simples. Pois é justamente isto o que faz a *Arithmetica dos Principiantes*.

A *Arithmetica dos Principiantes* é uma excellente introdução aos estudos intuitivo-inductivos que começam na aula primaria.

1 vol. cart. 1\$500

---

Livraria Francisco Alves

166, Rua do Ouvidor, 166 — RIO DE JANEIRO

Rua de S. Bento, 65 — S. PAULO

Rua da Bahia — BELLO HORIZONTE



# UM BOM LIVRO

**A Arithmetica dos Principiantes**, como o seu nome está indicando, é um livro destinado a ensinar os primeiros elementos do calculo arithmetico.

O auctor começa pela leitura e escripta dos dez primeiros numeros, servindo-se para isso de figuras que representam collecções de garrafas, copos, diversas posições dos ponteiros de um relogio, de dados, de pedras de jogo do dominó, dos dedos da mão, grupos de soldados, de animaes, etc.; passa depois ás combinações desses dez numeros pela addição e subtracção, estendendo-as depois até cem; em seguida trata da numeração falada e escripta, deduzindo as regras da leitura e escripta de qualquer numero. De posse destes conhecimentos, o auctor passa ás quatro operações elementares, cujas regras são encontradas pela applicação de uma natural e logica inducção feita sobre problemas usuaes de difficuldade gradativa.

Tal é, nos delineamentos geraes, o livrinho do sr. dr. Arthur Thiré. Como se vê, o auctor segue, duma maneira verdadeiramente feliz, o methodo indutivo na sua mais pura applicação. Parte do concreto para o abstracto, realisando suavemente, diremos até insensivelmente, esta passagem, uma das grandes difficuldades do estudo inicial da mathematica.

O principiante, cujo professor seguir á risca a orientação do livro de que nos occupamos, ao cabo de poucas lições, sem esforço, aprende a ler e escrever qualquer numero, desde o mais simples até os que a pratica ordinaria lhe apresentar; umas lições mais, e elle estará senhor do mecanismo das quatro operações elementares.

Como methodo, portanto, só temos que tecer louvores ao trabalho do dr. Arthur Thiré.

(Do Estado de S. Paulo).

# ARITHMETICA

— DOS —

## PRINCIPIANTES

— POR —

**Arthur Thiré**

1 volume cartonado

R\$500



**LIVRARIA**  
**Francisco Alves**

RIO DE JANEIRO

S. PAULO

**BELLO HORIZONTE**

Casa Editora e Importadora

ESPECIALIDADE

EM

Livros Escolares

Globos Terrestres  
e Celestes % %

**MAPPAS**

DE

**Pesos e**

**Medidas**



**LOUZAS**  
**FABER**

1	1
2	2 2
3	3 2 3
4	4 2 3 4
5	5 2 3 4 5
6	6 2 3 4 5 6
7	7 2 3 4 5 6 7
8	8 2 3 4 5 6 7 8
9	9 2 3 4 5 6 7 8 9
10	10 2 3 4 5 6 7 8 9 10
11	11 2 3 4 5 6 7 8 9 10 11
12	12 2 3 4 5 6 7 8 9 10 11 12
13	13 2 3 4 5 6 7 8 9 10 11 12 13
14	14 2 3 4 5 6 7 8 9 10 11 12 13 14
15	15 2 3 4 5 6 7 8 9 10 11 12 13 14 15
16	16 2 3 4 5 6 7 8 9 10 11 12 13 14 15 16
17	17 2 3 4 5 6 7 8 9 10 11 12 13 14 15 16 17
18	18 2 3 4 5 6 7 8 9 10 11 12 13 14 15 16 17 18
19	19 2 3 4 5 6 7 8 9 10 11 12 13 14 15 16 17 18 19
20	20 2 3 4 5 6 7 8 9 10 11 12 13 14 15 16 17 18 19 20

**TABOADA DE MULTIPLICAÇÃO**  
até 20 vezes 20



Obras do mesmo Autor

---

**ARITHMETICA DOS PRINCIPIANTES**

1 vol. cart. . . . . 4\$500

**ELEMENTOS DE ARITHMETICA**

1 vol. cart. . . . . 4\$000

**ALGEBRA ELEMENTAR**

1 vol. cart. . . . . 5\$000

**TRIGONOMETRIA ELEMENTAR**

1 vol. cart. . . . . 3\$000

**CARTILHA INFANTIL**

1 vol. cart. . . . . \$500

**RUDIMENTOS DE ENSINO SCIENTIFICO**

1 vol. cart. . . . . \$800

**ALGEBRA**

do 4.º Anno do Curso Gymnasial

Pelos professores P.º KÖHLY & A. THIRÉ

Lentes do Gymnasio Diocesano de S. Paulo

1 vol. cart. . . . . 5\$000

---

FRANCISCO ALVES & C<sup>la</sup>

RIO DE JANEIRO — 166, RUA DO OUVIDOR, 166

RUA DA BAHIA  
BELLO HORIZONTE

RUA DE S. BENTO, 65  
SÃO PAULO