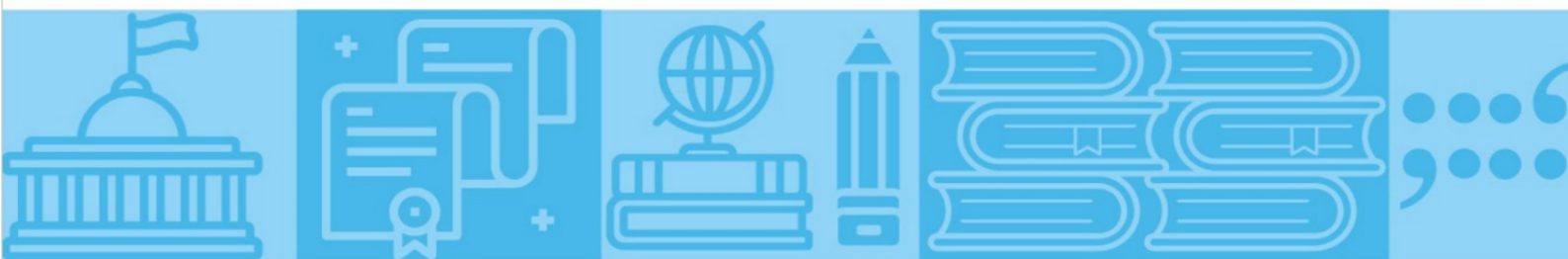


Colección **Actualizaciones Académicas**

Actualización Académica en gestión y gobierno de las instituciones educativas

Módulo 7: **El trabajo de asesoramiento en el
Nivel Inicial**



Índice

Clase 1 Construyendo el camino de asesor pedagógico.....	4
Clase 2: El asesoramiento en situaciones de enseñanza	13

Módulo 7: El trabajo de asesoramiento en el Nivel Inicial

Autora : Liliana Labarta

Introducción

Bienvenidas y bienvenidos al Módulo 7

Nos encontramos ante un nuevo desafío... tal vez de eso se trata la educación. Hoy necesitamos pensar en qué consiste el proceso de asesoramiento que forma parte de una de las tareas que los equipos directivos ponen en marcha en la institución en la que trabajan, para acompañar a las y los docentes en el desarrollo de mejores prácticas de enseñanza.

Trataremos de pensar juntos en qué consiste la tarea de asesorar en una institución de Nivel Inicial, qué acciones comprende. Considerando que cada jardín de infantes tiene una particularidad que lo hace diferente del resto; aunque hay aspectos compartidos por pertenecer a un nivel educativo que forma parte de nuestro sistema educativo nacional, a una jurisdicción, localidad o espacios y condiciones territoriales comunes. En este sentido, tenemos presente a jardines urbanos, rurales o de islas; y también a los ubicados en las sierras, por ejemplo. Sin embargo, no pensamos en el conjunto como homogeneidad; sino en cada institución con sus condiciones particulares, con sus conflictos y, sobre todo, con las posibilidades institucionales, pensando siempre en la utopía posible.

Pensar las instituciones en forma situada nos posibilitará poner sobre la mesa aquellas características que le son propias, que conforman la identidad institucional y con las que los directivos trabajan diariamente. La propuesta está dirigida, sobre todo, a interrumpir lo cotidiano; volver la mirada sobre una práctica que tiene –tal vez– como pretensión interrogarnos e interrogar sentidos, favorecer la apertura a nuevas preguntas –explorando lo cotidiano con una mirada nueva–, y en esa acción, volver sobre las tramas y las relaciones, posibilitando mirar la propia práctica como equipo de gestión.

Muchas veces nos proponemos modificar, cambiar algunas particularidades considerando que hay prácticas de enseñanza que requieren de innovaciones y para ello son necesarias estrategias y dispositivos particulares, pensados y organizados para esa institución.

Es por ello que en este Módulo 7 nos proponemos acompañarlos en la construcción de un encuadre que posibilite poner en marcha conocimientos y técnicas que favorezcan el análisis y evaluación de

experiencias y prácticas institucionales de asesoramiento. La intención es poner a disposición modos de trabajar colaborativamente, revalorizando la tarea colectiva de directivos, docentes y comunidad; fortaleciendo las prácticas de asesoramiento en beneficio de la educación de niñas y niños.

Las y los invitamos a adentrarnos en la Clase 1.

Clase 1 Construyendo el camino de asesor pedagógico

Autora: Liliana Labarta

Y me fui volviendo en la práctica un educador
Y fui aprendiendo, desde aquella época, a
ejercer una práctica de la que no me aparté
hasta el día de hoy: la de pensar siempre la
práctica. De hecho, pensar la práctica actual
no es solo un camino eficiente para mejorar la
práctica de mañana, sino también, la forma
eficaz de aprender a pensar correctamente.

Paulo Freire (1985). Esa escuela llamada vida. Prefacio, p. 73

Paulo Freire nos ofrece, sin dudas, una postura; una idea del modo en que es “necesario” ser educador. Construirse ejerciendo la práctica de asesoramiento como directivo, también es pensarse educador. Esa práctica particular y específica implica el acompañamiento a los grupos docentes, promoviendo el cambio de acciones cristalizadas, posicionadas en viejos paradigmas; fomentando la participación y el compromiso de los miembros de las instituciones, coordinando tareas, articulando propuestas para el trabajo con las familias.

Estas son solo algunas de las acciones que cotidianamente el director desarrolla, sin dejar de considerar aspectos que hacen a lo administrativo y que tantas veces lo desvelan.

La mirada global y abarcadora de la institución es, justamente, una característica de la función. Aunque sabemos que no es suficiente, pensar el lugar simbólico que ocupa, le da especificidad a su

tarea. Sin embargo, esa mirada se irá focalizando en aquellos aspectos que tensionan en el cotidiano el trabajo del equipo. Esa mirada que irá profundizando, pero también estableciendo lazos que entraman; posibilita la coordinación y articulación de la que mencionamos anteriormente.

Cuando hablamos de articulación y coordinación estamos pensando en una tarea compartida, es decir que no es algo individual, sino que constituye una relación que se construye entre varios integrantes del jardín. El equipo directivo no actúa aisladamente, sino que necesita de otros. Sin embargo, es necesario decir que la influencia y el poder están repartidos en forma desigual. Esta complejidad se relaciona directamente con los vínculos interpersonales y el ejercicio del poder, elementos que es necesario considerar.

En una primera instancia, lo vincular se encuentra relacionado con la comunicación como una categoría que podemos pensar institucionalmente, pero no solo en términos comunicacionales; sino en el sentido relacionado con la circulación de la información y sobre todo, qué implica para cada uno de los actores esa información y qué resonancias tiene para ellos. Sabemos que la narrativa va construyendo relatos particulares que impactan de modos diferentes en cada sujeto.

También podría pensarse que la información, al ir “circulando” va denotando diferentes tipos de vínculos. En una mirada más amplia, las formas que asume la comunicación entre los diversos actores institucionales puede ir dando cuenta del tipo de gestión que se fomenta. A modo de ejemplo, podemos decir que si la información se concentra en una o dos personas se restringe la posibilidad de participación del resto de los integrantes ya que no se pueden emitir opiniones, poner en cuestión, realizar preguntas o pensar posibles acciones sobre algo que no conocen. Si, por el contrario, el equipo se pone a disposición, de modo abierto, con flexibilidad, favoreciendo la circulación de la información, posibilitando una mirada que interrumpa la cotidianeidad, se promoverá una participación real. En este sentido, pensamos en una institución posicionada en un marco democrático.

Por otro lado, tomamos la cuestión del poder como un elemento de indiscutible potencia en las relaciones institucionales. En este sentido, nos adentramos en una mirada más profunda que está relacionada con concepciones que implican pensar a las instituciones como objetos políticos. Para ello podemos recurrir a Teresa Bardisa Ruiz (1997) quien expresa:



El modelo político en las instituciones educativas recibe cada día mayor reconocimiento por parte de teóricos y prácticos. Para reconocer y comprender la dimensión política de las instituciones escolares es necesario relacionar dos enfoques que generalmente se presentan disociados. Por una parte, el enfoque interno, que persigue estudiar y analizar las escuelas como sistemas de actividad política —en cuyo caso estaríamos hablando de micropolítica educativa—, y, por otra, el enfoque estructural, que presenta a la escuela como un aparato del Estado, responsable sobre todo de la producción y reproducción ideológica. Esta visión macropolítica de la escuela es necesaria, a su vez, para comprender su relación con el sistema económico, la justificación del currículo «oficial», el juego de intereses políticos e ideológicos que existen en la sociedad y en el sistema político en torno a la educación y a sus instituciones. Es necesaria la superposición de ambos enfoques para lograr un conocimiento más aproximado de la realidad. La imagen política de la escuela se centra en los intereses en conflicto entre los miembros de la organización. Estos, para lograr «sus» intereses, emplean diferentes estrategias, como, por ejemplo, la creación de alianzas y coaliciones, el regateo y el compromiso para la acción. La identificación de las estrategias y la selección de las más adecuadas para cada situación conflictiva requieren diversas habilidades en los actores.

Bardiza Ruiz, T. (1997)

La mirada política en y sobre las instituciones no es novedad, de hecho este postítulo da cuenta de ello. Sin embargo, pensar las prácticas de asesoramiento teniendo como sustento esta concepción posibilita correrse de la utilización de instrumentos estandarizados, para pensar de modo situado cada jardín maternal y de infantes. El análisis político que implica repensar la práctica tal como lo plantea Freire en el párrafo de introducción implica abordar una mirada sobre sí, sobre el significado de las acciones de asesoramiento y acompañamiento de la tarea específica de los equipos de gestión. ¿Cuál es la mirada que nos propone la autora y cómo podemos vincularla a la tarea de asesoramiento de los equipos directivos en los jardines de infantes? ¿Cómo colabora esta mirada en las acciones de asesoramiento? ¿Cómo pensar estas acciones desde una concepción política?

Para ello, proponemos pensar en las relaciones que se establecen en las instituciones, articulándolas con las categorías trabajadas en la clase 1 del Módulo 5. En este sentido, consideramos necesario

tramar a partir del espacio, el tiempo, los agrupamientos y los materiales una red que nos permita poner en situación ético política y didáctica nuestra tarea. Este sistema entretejido, esta estructura, incluye, no solo a los equipos directivos y docentes; sino que también mira, enfoca con especial énfasis a bebés, niñas, niños y familias.

Una vez más, retomamos la idea de entramado de vínculos, constituyendo un “ambiente” particular en tanto construcción de identidad institucional, tal como se define en el Diseño curricular para el Primer ciclo de la Educación Inicial de la provincia de Buenos Aires y el concepto de “lugar” para la enseñanza, definido en la comunicación sobre Ambiente Provocador de la Dirección de Educación Inicial de la misma provincia.

Retomando las palabras de Bardisa Ruiz, es necesario pensar cada institución en términos macro y micro políticos. Los conflictos que, como se ha expresado, no remiten a deficiencias o carencias sino a tensiones que tienen directa relación con la tarea y la realidad cotidiana, traccionada muchas veces por pautas y normas externas que regulan, de algún modo, condicionan, pero no encorsetan. Este “amasado” diario nos posibilita pensar qué significa hoy dirigir una institución. Las oportunidades de tomar las tensiones como objetos de reflexión y trabajo, en un entramado social, que se sostiene en un tiempo y un espacio. En él ocurren cosas, habitan personas con experiencias profesionales distintas, formaciones realizadas en diferentes momentos de vida personal y de vida socio histórica y política, diferentes percepciones del mundo y con intereses que no siempre coinciden. Con aspiraciones y habilidades diversas, capacidad de negociación diferentes.

Por todo ello, creemos necesario revisitar las escenas cotidianas, ya que muchas veces ficcionamos al interior de los jardines de infantes y maternas una igualdad, en términos de homogeneidad, que no está ni siquiera fuera de ellos.

A partir de aquí, y para poder revisitar con otros ojos la cotidianeidad y repensarla en particular poniendo en primer plano la tarea de asesoramiento, les proponemos mirar y reflexionar sobre situaciones cotidianas de nuestras instituciones. La propuesta tiene como intención acompañar la reflexión a través de preguntas que son orientadoras. Seguramente surgirán nuevos interrogantes repensando sus propias instituciones y sus propias prácticas de asesoramiento.

Las miradas o de cómo vemos el espacio con otros ojos

El primer día de jardín, sin dudas remite a experiencias diversas, pero aquí, volver sobre el inicio, tiene como intención dar un giro... volver la mirada hacia los protagonistas: las y los niños y hacer “foco” en ellos, en cómo nos ven y de qué modo nos miran. Las y los invitamos a mirar este video que nos muestra, justamente, las miradas diversas de los niños al ingresar al jardín de Infantes. Estar atentas /os a ellas orientará en las acciones de acompañamiento hacia las y los docentes:



Enlace: <https://www.youtube.com/watch?v=QHQaCbjAvLE>

¿Podemos construir un relato de ese primer día? ¿En qué aspectos ponemos énfasis? ¿Hemos mirado a esos/as niños/as? ¿Cuáles han sido las propuestas que realizamos para dar la bienvenida a niñas, niños y familias? ¿De qué modos los/as hemos recibido?

Pensamos el **inicio**, en el ingreso a un lugar común, de alto contenido político-pedagógico. En el comienzo de la vida ciudadana para muchos, otros ya con experiencia. En la entrada a lo público en contraposición con lo privado-familiar. Con esos vínculos de construcción subjetiva tan potentes... y a los que se agregan ahora otras construcciones, otras inauguraciones... la llegada al espacio social de “lo común”.

¿Hemos pensado en la emoción que connota, en las ansiedades y temores? En muchos/as niños/as se observa en sus ojos. En esta instancia de inicio, siendo parte todos, en ese “bienvenir” se da cuenta

de decisiones político-pedagógicas para alojar y abrigar a las y los niños. El dar cuenta implica mostrar, decir, contar, poniendo en palabras, compartiendo qué se hace y por qué. Es en este momento inaugural donde iniciamos concretamente la tarea de enseñanza sistemática e intencionada, pensada y planificada; puesta al servicio de las y los niños.

Este instante inicial será una marca fundacional en la vida de esa niña o niño, pero también de su grupo familiar. ¿Alcanza con abrir las puertas materiales? Para muchos es el inicio de su trayectoria, del recorrido que realizará por toda su vida escolar y que tenemos la tarea, porque ese es el trabajo, de ayudar a sostener, para que esa niña o niño no solo inicie su camino sino que permanezca y lo concluya, egrese, de la mejor manera posible.

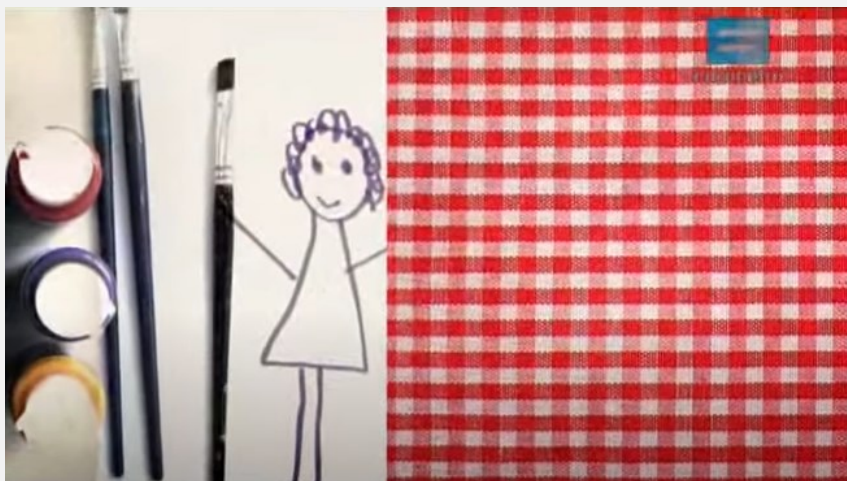
Y entonces las y los invitamos a pensar: ¿Está presente la importancia de este momento? ¿Qué implica el inicio en la vida del/de la niño/a y su familia?

Como equipos de conducción, revisitemos los inicios, nuestro trabajo en y con el otro en esos momentos. Organicemos la bienvenida como la inauguración de la trayectoria escolar.

Pensar en este momento nos invita a reflexionar, invitar a este evento inaugural convocando a participar de nuestra propuesta institucional. Transmitimos con claridad nuestro deseo de recibir a niñas, niños y familias para compartir, y aquí traemos palabras de Skliar (2010), ese espacio educativo que abre una posibilidad y una responsabilidad frente a la existencia del otro.

Y vamos por más... y para ello proponemos avanzar en esa primera mirada, sobre el ingreso, sobre el recibimiento, sobre el alojar.

Las y los invitamos a mirar un breve video que puede ayudar a hacer foco. El video nos muestra los primeros días de ingreso de los niños y niñas al jardín y a partir de él es posible pensar modos de ingreso, de participación de las familias y acciones de acompañamiento a los docentes en relación a estas situaciones.



Enlace: <https://www.youtube.com/watch?v=RoXyOaQlp6w>

Cómo pensamos el acompañamiento para incluir a las familias es una tarea que implica pensar “la entrada” de todas y todos al jardín y a las salas. Es importante ayudar en la reflexión a los docentes. Pensar si hay un “lugar” simbólico en la organización de las propuestas iniciales para las familias y en qué espacio pensamos alojarlas. La habilitación de espacios para los niños no siempre invita a las familias a ser alojadas y este aspecto no puede dejarse de lado.

Sería interesante, y sobre todo luego del período tan complejo de pandemia, que podamos mirar esta relación, este entretrejo en el que los cuerpos que han estado distantes, vuelven a encontrarse. ¿Qué significa para esos cuerpos estar en “su lugar”? ¿De qué modos las intervenciones docentes proponen lugares que posibilitan la enseñanza? Dar por sentado, reiterar rutinas, proponer actividades cotidianas –porque es lo que siempre se hizo, lo que aprendimos, lo que organizamos– podría ser un aspecto a poner en tensión.

Formar parte de una propuesta, “estar adentro de”, puede ser leído desde diferentes sentidos. Mirar un pasillo frío y solitario, ¿de qué modo puede hacer sentir lo inclusivo de una institución? En este sentido el espacio nos está diciendo algo, ¿por qué estar adentro del jardín implica estar incluido en él? Se hace necesario pensar qué decisiones podemos poner en tensión para revisar las acciones respecto de estar adentro o afuera de una institución, y también de una sala. Preguntarnos cuáles son los sentidos del “salir a ver” a mamá/papá para un niño/a y ayudar a pensar sobre esto a los docentes, en lo cotidiano. Tal vez para los equipos de gestión el desafío sea pensar en relación con

esas decisiones. Colaborar con los equipos en pensar si construimos límites que obturan las posibilidades de compartir tareas, y si es así, reflexionar sobre la necesidad de hacerlo desde el sentir personal y los fundamentos de la enseñanza. Acompañar entonces en la oportunidad de ser con los otros y habilitar “fronteras”, más que límites; fronteras como espacios permeables, que permitan transitar, recorrer, entrar y salir.

El espacio cobra un sentido más amplio, da cuenta de cómo pensamos la enseñanza, pero también cómo pensamos las relaciones, los vínculos entre docente y alumno, entre institución y familias. Entonces podemos poner en tensión, como equipos de gestión, estas situaciones y profundizar en los modelos de enseñanza que subyacen a esas decisiones. También qué concepciones de niño/a y familia sustentan.

En fin, y para ir cerrando esta primera parte que continúa en la próxima clase, les proponemos seguir mirando, seguir profundizando la mirada. Poder tomar distancia e interrogarnos. En la entrevista que se realizó a Elisa Spakowsky, hablamos de “patear el tablero”. Podemos pensar en qué consistiría esa acción en cada una de nuestras instituciones y de qué modos podemos hacerlo.

Actividad de la Clase 1 (individual y obligatoria)



Foro: Pensar el espacio como una categoría de inclusión

A partir de lo planteado en la clase 1, y de los videos presentados en la clase 2, las y los invitamos a visitar los espacios institucionales en clave de inclusión.

Elaborar 3 preguntas para aportar a los equipos docentes una mirada de análisis sobre situaciones de cotidianidad en las que el espacio pueda ser visto como nudo problemático que condiciona la posibilidad de incluir a bebés, niñas, niños y familias.

Poner preguntas a situaciones que están “instaladas” que son “habituales” ayudando a correr el velo, a mirar más allá, a probar nuevas opciones.

Material de lectura obligatoria

Bardiza Ruiz, T. (1997). Micropolítica en la escuela. *Revista Iberoamericana de Educación. Número 15*. OEI. Disponible en: <https://rieoei.org/historico/oeivirt/rie15a01.htm>

Bibliografía de referencia

Bleger, J. (1966). *Psicohigiene y psicología institucional*. Buenos Aires: Paidós.

Dirección Provincial de Educación Inicial de la Provincia de Buenos Aires. (2022). Comunicación N° 1 El ambiente provocador. Buenos Aires.

Dubet, F. (2006). *El declive y las mutaciones de la institución*. Cadis, Universidad de Bordeaux.

Freire, P. y Betto, F. (1985). *Esa escuela llamada vida*. Buenos Aires: Ed. Legasa.

Jares, X. (1997). El lugar del conflicto en la organización escolar. *Revista Iberoamericana de educación N° 15* OEI

Nicastro, S. (1997). *La historia institucional y el director en la escuela. Versiones y relatos*. Buenos Aires: Paidós.

Ranciere, J. (2018). *El maestro ignorante*. Buenos Aires: Libros del Zorzal.

Skliar, C. (2010). *Escuela, infancia y diversidad*. Entre Ríos: Portal Aprender.

Créditos

Autores: Liliana Labarta

Cómo citar este texto:

Labarta, L. (2022). Clase Nro. 1: Construyendo el camino de asesor pedagógico. Módulo 7: El trabajo de asesoramiento en el Nivel Inicial. Buenos Aires: Ministerio de Educación de la Nación.



Esta obra está bajo una licencia Creative Commons
Atribución-NoComercial-CompartirIgual 3.0

Módulo 7. El trabajo de asesoramiento en el Nivel Inicial

Clase 2: El asesoramiento en situaciones de enseñanza

Autora: Liliana Labarta

*Todo principio
no es más que
una continuación,
y el libro de
los acontecimientos
se encuentra
siempre abierto
a la mitad.*
Wisława Szymborska

Y porque continuamos, y no solo por aquí, sino también en nuestra tarea, compartiendo, preguntándonos, provocando, interrumpiendo todo aquello que transcurre en nuestra cotidianidad, es que nos volvemos a encontrar. Porque el encuentro nos habilita a plantearnos nuevos acontecimientos, a seguir pensando colectivamente.

En la clase anterior hemos puesto en relación la categoría *espacio* y la posibilidad de pensarla a partir de los conceptos de *inclusión* y *agrupamientos*. Aspectos que nos llevan a reflexionar, en términos organizativos, no solo en el modo de pensar de qué manera los equipos directivos acompañan el “habitar” las instituciones y comparten aconteceres con los y las docentes, niñas y niños y el modo en que son alojados en los jardines maternos y de infantes, sino también de qué manera las familias pueden ser bienvenidas.


En esta clase proponemos “hacer foco” en aquellas tramas que se van tejiendo en las instituciones a partir de los procesos del enseñar y aprender. Pensar en ello se vincula con lo curricular y con las experiencias que en su desarrollo concretan docentes y alumnos/as. Es por eso que la clase se propone construir un encuadre a partir de videos que permitan orientar el análisis, diagnóstico y evaluación de experiencias y prácticas pedagógicas e institucionales.

Partimos de una mirada amplia, en tanto proponemos mirar la institución en general, las relaciones con el territorio, la construcción de una cartografía que, elaborada colectivamente, posibilite, no solo la comprensión de las instituciones, sino también la relación de estas con su contexto.

A partir de ello, nos importa analizar los procesos vinculados directamente con lo pedagógico y lo didáctico.

Las y los invitamos a mirar los videos del Jardín de Infantes Río Marrón que está ubicado en la localidad de Granadero Baigorria, Provincia de Santa Fe. Son 4 videos breves que dan cuenta de qué cosas suceden en este jardín, que fue visitado por la Licenciada Mirta Goldberg en su programa *Caminos de Tiza*.

(Invitamos a mirar estos videos, el primero hasta el minuto 10:17 y el tercero hasta el minuto 13:41. Los dos restantes completos).



Enlace: <https://mediateca.ctera.org.ar/items/show/56>

Nos parece interesante poner en relación las categorías que venimos trabajando teóricamente a partir de los videos, procurando interrumpir lo cotidiano, preguntarnos, reflexionar y tensionar nuestras prácticas. A modo de sugerencia, proponemos algunos interrogantes:

¿Cuál es el sustento simbólico de nuestra institución? Una de las entrevistadas explicita que el sustento del jardín de Río Marrón es la cultura. Repensar con todo el equipo docente, ¿cuál es el

particular sustento de cada una de las instituciones que gestionamos? ¿Cuáles son los diferentes puntos de vista con respecto a esto? ¿Conviven diferentes valoraciones? ¿Cómo lo ven las familias, las organizaciones territoriales, los y las docentes, etc.? ¿Cuál es el sustrato que se construye cotidianamente desde las prácticas institucionales?

Podemos pensar cómo se han ido construyendo las relaciones y los vínculos con las familias y con la comunidad a partir de ese o esos sustentos. También sería importante trabajar sobre cuáles han sido los “muros” que hemos podido derribar y porqué lo hemos hecho o analizar cuáles consideramos que aún faltan “correr”. En este sentido, podríamos preguntarnos ¿qué se muestra y qué se “esconde” en relación con lo interno, a lo que ocurre en el espacio interior de la institución?, ¿se ha construido el espacio institucional como continente y contenido?, ¿de qué modo se comparte y se convive?

En esta posibilidad de ir construyendo sentidos al acompañar a los equipos docentes, es necesario reflexionar sobre las construcciones identitarias que se favorecen con la tarea y de qué modo se organizan las propuestas de enseñanza partiendo de esa identidad.

En relación con los límites simbólicos de las salas, con los espacios que se “construyen” en lo cotidiano, en y con la posibilidad de ser “habitables”, la tarea de gestión asesora sobre la posibilidad de propiciar fronteras en las que niños y niñas puedan circular, recorrer, participar con otras y otros.

Poder plantear interrogantes sobre esta categoría y cruzarla con la de agrupamiento, no solo pensando en los y las niñas, sino también en el modo en que las familias habitan el espacio del jardín maternal y de infantes, puede ser orientador para posibles análisis que favorezcan la comprensión de la institución; y para ello alentamos a continuar el trabajo de indagación colectiva.

¿Y en las salas...?

Se han visto situaciones de enseñanza en las que toda la institución se encontraba involucrada, la construcción de equipos ha sido una forma desde la cual se piensa la organización, la tarea y las propuestas de enseñanza.

Ahora las y los convocamos a analizar otra propuesta en la que las formas de agrupamiento, como categoría para organizar y planificar la enseñanza, cobra un lugar fundamental.

En este caso el concepto que nos convoca es la *multiedad* dentro de los agrupamientos, como categoría de análisis. Un modo de organización de los grupos de niñas y niños que, durante mucho tiempo fue devaluado ya que implicaba “romper” con la supuesta homogeneidad que los grupos etarios ofrecían a la enseñanza. En la **clase 1 del módulo 5**, propusimos un desarrollo teórico al respecto. En este momento, las y los invitamos a mirar un video que pone en relevancia este modo de mirar la enseñanza y se muestra, además, atravesado por el conocimiento y las vinculaciones con el territorio, con la necesidad de situar en un espacio más amplio –el de la comunidad con sus organizaciones sociales, en este caso un centro de jubilados–, a un jardín de infantes.

La panadería San Jorge:



Enlace: <https://www.youtube.com/watch?v=xjYGXAkMRJ4>

A partir del material audiovisual, volvemos a pensar y a preguntarnos sobre el modo en que se distribuyen las tareas, el visitar las propuestas, los modos de “ofrecer” oportunidades para vincularse con otros sujetos y también con los objetos que intermedian en la enseñanza.

¿De qué modo se producen colaboraciones desde los equipos directivos para acompañar estas situaciones? Posibilitar la reflexión, sugerir y provocar interrogando, estableciendo relaciones sobre las acciones de enseñanza teniendo como ejes las categorías con las que venimos trabajando: espacio, tiempo, agrupamientos, puede ser una de las formas.

¿De qué modo se favorece concretamente la apropiación de nuevos modos de mirar estas categorías? ¿Qué corrimientos se propician desde los equipos de gestión?

En tal sentido, las relaciones construidas con las comunidades de pertenencia deberían ser comprendidas como una manera de favorecer la transmisión cultural que desarrolla la escuela. Que estas relaciones “entren” al jardín favorece sin dudas el conocimiento y la comprensión del territorio que habitamos y/o que los/las niños/as y sus familias habitan cotidianamente.

Podrían seguir las sugerencias y seguramente cada una/o en su institución está pensando en nuevos modos de organización para cada momento, para cada circunstancia, para cada acontecimiento. Ese modo de organización se irá modificando seguramente, considerando las sucesivas construcciones, las diferentes tensiones que surjan al poner en relación lo prescripto, la tarea y la realidad cotidiana.

Consideramos, para ir finalizando, retomar un elemento central en la tarea de acompañamiento del Nivel Inicial: el juego.

Para ello seleccionamos, a modo de orientación, un video que puede guiar la tarea. Este, muestra a través de una entrevista a su directora modos de ir avanzando en la organización de una institución maternal. No es la única ni la mejor manera, es solo una que ofrecemos para pensar juntas/os. Este video corresponde al Jardín Maternal N° 5 de la Ciudad de La Plata, Provincia de Buenos Aires. Es interesante, a partir de la entrevista y lo que se plantea, visualizar otro modo de gestión y de desarrollo de actividades en las salas, una mirada distinta; pero que incluye elementos interesantes que hemos trabajado y que son tensionados en la cotidianeidad.



Enlace: <https://www.youtube.com/watch?v=zclz2gVGAt0>

Aquí no reiteraremos interrogantes. La idea es “abrir el juego,” pensar juntas/os, interrumpir, preguntar y preguntarnos. Dudar y probar.

El sentido de la gestión, complejo, lo sabemos, da cuenta de la mirada, identidad y construcción institucional. En el dinamismo de las acciones, en la búsqueda de nuevas propuestas estará, sin dudas, la riqueza de la gestión.

Esperamos que esta clase, más visual que teórica, no como ejemplo, sino como oferente de otras miradas, pueda aportar a las búsquedas de cada colectivo institucional. El rol ético, político, pedagógico al que convocamos a partir de la decisión de educar y gestionar instituciones es una construcción que no concluye nunca. Siempre nos permite, tal como planteamos al inicio de la clase con el párrafo de la poeta polaca Wislawa Szymborska, *tener el libro de los acontecimientos* (de la gestión) *siempre abierto a la mitad*.

Actividad optativa:



Foro: ¿qué aportamos cuando acompañamos?

Invitamos a participar con una intervención foral. En ella, les proponemos poner en relación alguna frase o expresión, extraída de alguno de los videos compartidos, con una situación de enseñanza cotidiana. Solicitamos explicitar cuál es el aporte que esa expresión o frase extraída aportaría, desde el rol de gestión, a la práctica cotidiana de los y las docentes.

Tiempo de realización: 15 días.

Material de lectura obligatoria

Carballada, A. (2017). Cartografías Sociales: lenguaje y territorio. Una aproximación desde la Intervención en lo Social. *En Revista Perspectivas N° 29*, 2017. ISSN 0719-661X. pp. 145-153.

[Disponible aquí](#)

Bibliografía de referencia

Velez, I.; Rátiva, S. y Varela, D. (2012). *Cartografía social como metodología participativa y colaborativa de investigación en el territorio afrodescendiente de la cuenca alta del río Cauca*. Redalyc.org. Colombia. [Disponible aquí](#)

Zelmanovich, P. (2007). Apostar a la transmisión y a la enseñanza a propósito de la producción de Infancias. Ministerio de Educación, Ciencia y Tecnología Dirección Nacional de Gestión Curricular y Formación Docente Río Grande. Ushuaia, provincia de Tierra del Fuego. [Disponible aquí](#)

Créditos

Autora: Liliana Labarta

Cómo citar este texto:

Labarta, L. (2022). Clase 2: El asesoramiento en situaciones de enseñanza. Módulo 7. El trabajo de asesoramiento en el Nivel Inicial. Buenos Aires: Ministerio de Educación de la Nación.



Esta obra está bajo una licencia Creative Commons
[Atribución-NoComercial-CompartirIgual 3.0](#)