

Fo 11  
374.7  
10



*República Argentina*  
*Ministerio de Educación*



*Organización de los Estados Americanos*

*Dirección Nacional de Educación del Adulto*

PROYECTO MULTINACIONAL DE EDUCACION INTEGRADA DE ADULTOS "ALBERTO MASFERRER"

---

ESTUDIO SOBRE ASISTENCIA EDUCACIONAL

Y NIVEL PRIMARIO ALCANZADO

POR LA POBLACION ADULTA ARGENTINA

DOCUMENTO TECNICO No. 1

*Buenos Aires, octubre de 1982*

## INDICE

INDY	017428
IND	374.7
IND*	10

### 1 INTRODUCCION

- 1.1 Objetivos Generales
- 1.2 Objetivos Específicos

### 2 DESCRIPCION GENERAL DEL ESTUDIO

- 2.1 Variables
- 2.2 Población
- 2.3 Fuente de Datos

### 3 ANALISIS DE LOS RESULTADOS

- 3.1 Población Analizada
- 3.2 Sexo
- 3.3 Edad
- 3.4 Asistencia Escolar a algún nivel de enseñanza
- 3.5 Nivel Primario como máximo grado de escolaridad alcanzado
  - 3.5.1 Ningún tipo de asistencia escolar
  - 3.5.2 Población con asistencia escolar limitada solamente al nivel primario de enseñanza
    - 3.5.2.1 Primario completo
    - 3.5.2.2 Primario incompleto
  - 3.5.3 Análisis de la población adulta con mayor déficit educacional

## 1 INTRODUCCION

La educación de adultos resulta de tal importancia para la supervivencia del hombre y su felicidad que se necesita tomar una nueva actitud hacia ella. Sería suficiente que la gente en todas partes aceptara la educación para adultos como una norma y que los gobiernos la trataran como una parte necesaria de las medidas educativas de cada país.

Consideramos que la educación de adultos no puede seguir siendo una modalidad de orden secundario en los sistemas educativos, en un momento, en el que se espere a incorporar toda la población a la vida nacional, elevando su nivel de participación consciente y eficaz.

En la actualidad, muchos adultos no están en condiciones de seguir y menos aún de interpretar los cambios provocados por el progreso tecnológico, que muchas veces hace saltos que les resultan incomprensibles. En tal situación es posible que una parte importante de la población se vea amenazada en su futuro por sus conocimientos obsoletos, el estancamiento intelectual y la desactualización profesional.

Urge pues una acción intensiva que conduzca a un proceso de renovación y desarrollo orientado hacia aquellas mayorías de adultos carenciadas con el fin de superar sus necesidades culturales y tecnológicas.

Como todo proceso de renovación debe estar apoyado por la investigación y la experimentación, se hace necesario crear instrumentos de investigación que contribuyan al esclarecimiento de las opciones políticas de las que depende la planificación, para que las decisiones no se rijan simplemente por el empirismo y la intuición, sino por un análisis racional y científico de los hechos y problemas.

El Proyecto Multinacional de Educación Integrada de Adultos "Alberto Masferrer" en su plan de operaciones de 1982, primera fase, consideró como un plan de investigación que sirva de base y de orientación a futuras acciones "EL ESTUDIO SOBRE ASISTENCIA EDUCACIONAL Y NIVEL PRIMARIO ALCANZADO POR LA POBLACION ADULTA ARGENTINA" con miras a brindar nuevas oportunidades educativas para superar el déficit educacional detectado.

Dicho estudio se realizó tomando como fuente de datos el Censo Nacional de Población y Vivienda de 1980 - República Argentina que permitió recoger, sistematizar, evaluar y comunicar información de gran importancia para la futura toma de decisiones del mencionado Proyecto.

La información obtenida posibilita:

- Conocer {
  - 1) población total argentina de quince años y más.
  - 2) asistencia escolar en los tres niveles de enseñanza: primario, secundario y superior o universitario.
  - 3) población cuyo nivel más alto de enseñanza alcanzado fue el primario según se completó o no.
  - 4) población que nunca asistió a algún establecimiento educacional.
  
- Comparar y evaluar la situación de la población estudiada por grupos quinquenales de edad con respecto a la población total considerada y las variaciones entre los porcentajes nacionales y los correspondientes a las distintas jurisdicciones.

#### OBJETIVO GENERAL

- Recoger, sistematizar, analizar y evaluar datos suficientes y confiables que posibiliten la toma de decisiones sobre futuras acciones en relación con la Educación del Adulto

#### OBJETIVOS ESPECIFICOS

- Conocer la población adulta en la República Argentina.
  
- Caracterizar dicha población según su distribución jurisdiccional y variables básicas: sexo y edad; asistencia escolar; nivel primario, secundario y superior o universitario; nivel primario: completo e incompleto; ningún tipo de asistencia escolar.

## 2 DESCRIPCION GENERAL DEL ESTUDIO

### 2.1 VARIABLES

De los objetivos específicos surge el sistema de variables a analizar y ellas son:

1. Sexo
2. Edad
3. Asistencia escolar (nivel primario, secundario y superior o universitario)
4. Nivel primario completo e incompleto
5. Ningún tipo de asistencia escolar

### 2.2 POBLACION

La población objetivo en este estudio está integrada por la población total argentina de quince años y más.

### 2.3 FUENTE DE DATOS

El Instituto Nacional de Estadísticas y Censo a través del Censo Nacional de Población y Vivienda 1980 - República Argentina - proporcionó a la fecha solamente información desagregada por jurisdicciones territoriales con respecto a cada una de las variables descriptas en los objetivos específicos.

Cabe señalar que en el presente estudio se hizo necesario realizar un análisis global de dichas variables a nivel nacional, confeccionando cuadros y tablas de elaboración propia.

### 3 ANALISIS DE LOS RESULTADOS

#### 3.1 POBLACION ANALIZADA

Si admitimos que son considerados como "adultos" todos los habitantes de un país que ya no están sujetos a la instrucción obligatoria, entonces nuestra "población analizada" está constituida por todos los individuos de 15 años y más, dado que en la República Argentina la asistencia escolar con carácter de obligatoria para el nivel primario es hasta los 14 años inclusive.

Resulta de interés, para el presente estudio, precisar cual es la proporción de adultos con respecto a la población total del país. Los datos recogidos permitan afirmar que es del orden del 70%.

El cuadro N° 1 destaca los porcentajes correspondientes a la población adulta de cada jurisdicción con respecto a su población total. Las variaciones de dichos porcentajes oscilan entre 55% (Santiago del Estero) y 81% (Capital Federal).

A pesar de que las jurisdicciones más populosas presentan porcentajes altos de población adulta es de notar sin embargo que no debe generalizarse esta observación ya que existen regiones con pequeña población y gran porcentaje de adultos como ser: La Pampa, San Luis y Santa Cruz.

**POBLACION TOTAL DEL PAIS Y POBLACION TOTAL DE  
15 AÑOS Y MAS DISTRIBUIDAS POR JURISDICCION**

**Cuadro N° 1**

Jurisdicción	Población total	Población de 15 años y más	Porcentaje
Buenos Aires	10.796.036	7.719.750	72%
Capital Federal	2.908.001	2.357.366	81%
Catamarca	206.204	129.054	63%
Córdoba	2.407.135	1.704.183	71%
Corrientes	657.716	414.340	63%
Chaco	692.410	425.534	61%
Chubut	262.196	168.626	64%
Entre Ríos	902.241	612.327	68%
Formosa	292.479	174.680	60%
Jujuy	408.514	241.361	59%
La Pampa	207.132	145.721	70%
La Rioja	163.942	102.916	63%
Mendoza	1.187.305	813.648	69%
Misiones	579.579	350.714	61%
Neuquén	241.904	148.258	61%
Río Negro	383.896	243.655	63%
Salta	662.369	400.500	60%
San Juan	469.973	301.847	64%
San Luis	212.837	149.569	70%
Santa Cruz	114.479	77.404	68%
Santa Fe	2.457.188	1.771.287	72%
S. del Estero	652.318	357.395	55%
Tucumán	968.066	627.004	65%
T. del Fuego, Ant. e Is. Atlánt. Sur	29.451	19.540	66%
Totales	27.862.771	19.466.679	70%
Porcentaje	100%	70%	

### 3.2 SEXO

Los resultados del censo muestran que el 48,6% de la población adulta argentina pertenece al sexo masculino y el 51,4% al sexo femenino.

Estas diferencias porcentuales se mantienen en un gran número de jurisdicciones, mientras que en La Pampa, Río Negro, San Luis, Santa Cruz, Misiones, Neuquén, Chubut, Chaco, Formosa y Tierra del Fuego e Islas del Atlántico Sur se observan que los porcentajes se invierten.

En el siguiente cuadro se detallan las diferencias porcentuales entre ambos sexos por jurisdicciones ordenadas de acuerdo con la magnitud de las diferencias encontradas.

CUADRO Nº 2 Sexo Diferencias porcentuales por jurisdicción

Jurisdicciones	Sexo		Diferencia Porcentual
	M	F	
Tierra del Fuego	64.9	35.1	29.8
Santa Cruz	58.6	41.4	17.2
Chubut	52.8	47.2	5.6
Neuquén	52.6	47.4	5.2
La Pampa	51.9	48.1	3.8
Río Negro	51.3	48.7	2.6
San Luis	50.7	49.3	1.4
Chaco	50.7	49.3	1.4
Misiones	50.7	49.3	1.4
Formosa	50.5	49.1	1
Jujuy	49.6	50.4	-0.8
Salta	49.4	50.6	-1.2
Santiago del Estero	49.4	50.6	-1.2
La Rioja	49.3	50.7	-1.4
Tucumán	49.1	50.9	-1.8
Buenos Aires	49.1	50.9	-1.8
Corrientes	49	51	-2
Entre Ríos	49	51	-2
Catamarca	48.9	51.1	-2.2
Córdoba	48.6	51.4	-2.8
Santa Fe	48.6	51.4	-2.8
Mendoza	48.4	51.6	-3.2
San Juan	48.1	51.9	-3.8
Capital Federal	44.3	55.7	-11.7



### 3.3 EDAD

La educación del adulto tiene una teoría de aprendizaje y una metodología que le son propias y que deben tenerse presente en toda planificación educativa junto con los objetivos propios de cada edad ya que ésta es una variable importante para el análisis del comportamiento humano.

A los fines del presente estudio se desagregó la población adulta en categorías etáreas de cinco años partiendo de la edad base de quince años.

Los datos del cuadro N° 3 permite observar que 11,7% de la población adulta tiene 65 años y más, en consecuencia el 88,3% de la población oscila entre 15 y 64 años.

Si ahora se consideran las dos variables edad y sexo por grupos etarios y se analizan las diferencias porcentuales entre ambos sexos, se observa que solamente entre los 15 y 19 años el porcentaje de varones supera levemente al porcentaje de mujeres (0,09%).

En todos los otros grupos etáreas el porcentaje correspondiente al sexo femenino es mayor que el masculino, las diferencias porcentuales son aproximadamente del 1% hasta los 54 años y a partir de los 55 años comienza a incrementarse dicha diferencia llegando al orden del 32% para la población de 85 años y más.

ESTRUCTURA DE LA POBLACION DE  
15 AÑOS Y MAS POR EDAD Y SEXO

Cuadro N° 3

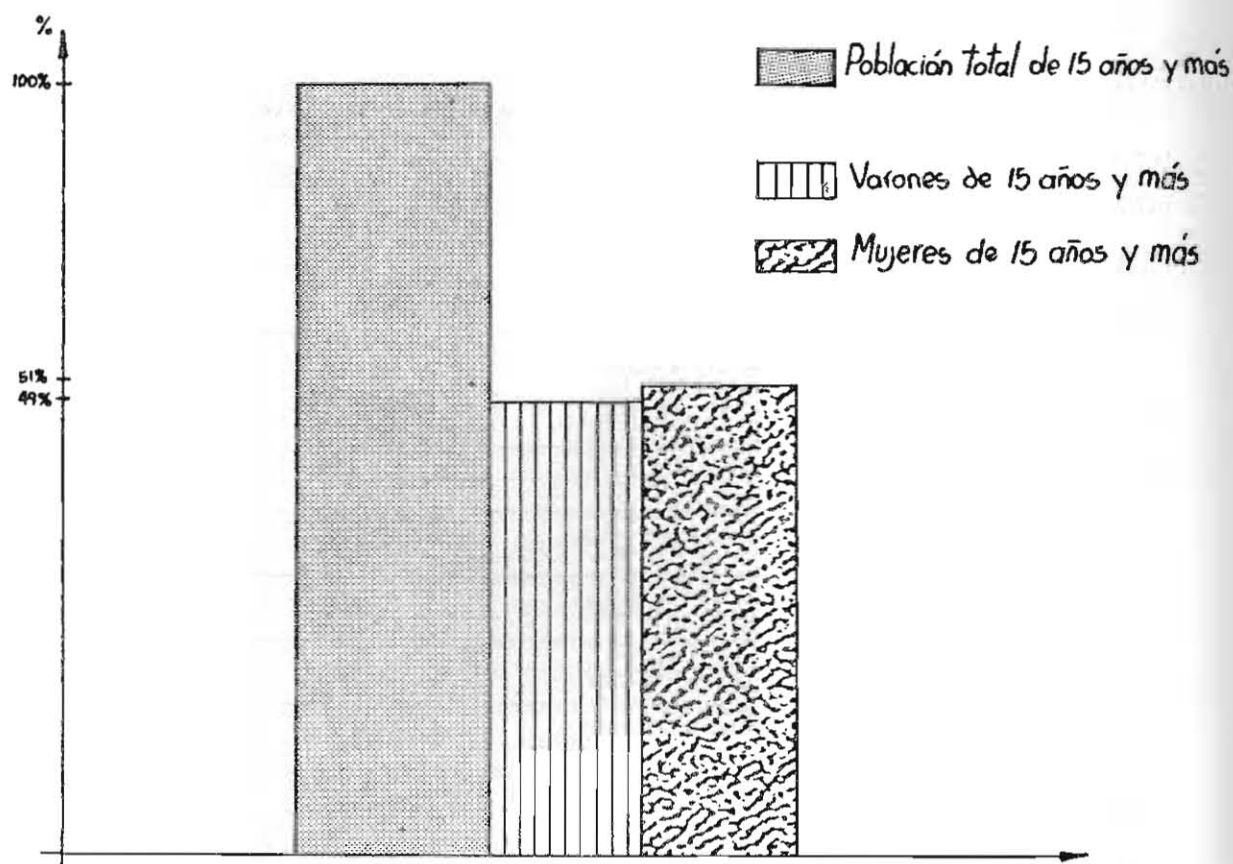
Edad	Población total	Varones	Mujeres
15 - 19	2.335.407	1.170.002	1.165.405
20 - 24	2.217.697	1.096.334	1.121.363
25 - 29	2.133.397	1.057.605	1.075.792
30 - 34	1.970.253	979.584	990.669
35 - 39	1.731.008	860.191	870.817
40 - 44	1.550.444	771.698	778.746
45 - 49	1.495.677	744.396	751.281
50 - 54	1.458.534	710.445	748.089
55 - 59	1.276.035	617.699	658.336
60 - 64	1.002.501	468.455	534.046
65 - 69	875.116	397.924	477.192
70 - 74	637.648	282.028	355.620
75 - 79	427.456	180.941	246.515
80 - 84	224.759	86.366	138.393
85 y más	130.747	44.887	85.860
<b>Totales</b>	<b>19.466.679</b>	<b>9.468.555</b>	<b>9.998.124</b>

**ESTRUCTURA DE LA POBLACION DE 15 AÑOS**  
**Y MAS POR EDAD Y SEXO (EN PORCENTAJE)**

Cuadro N° 4

Edad	Población total	Varones	Mujeres
15 - 19	12,00	6,01	5,99
20 - 24	11,39	5,63	5,76
25 - 29	10,96	5,43	5,53
30 - 34	10,12	5,03	5,09
35 - 39	8,89	4,42	4,47
40 - 44	7,96	3,97	4,00
45 - 49	7,68	3,82	3,86
50 - 54	7,49	3,65	3,84
55 - 59	6,55	3,17	3,38
60 - 64	5,15	2,45	2,74
65 - 69	4,50	2,04	2,45
70 - 74	3,28	1,45	1,83
75 - 79	2,20	0,99	1,27
80 - 84	1,15	0,44	0,71
85 y más	0,67	0,23	0,44
Totales	100%	48,64	51,36

### Estructura de la población de 15 años y más por sexo



### Composición de la población de 15 años y más desagregada en 2 grupos etareos

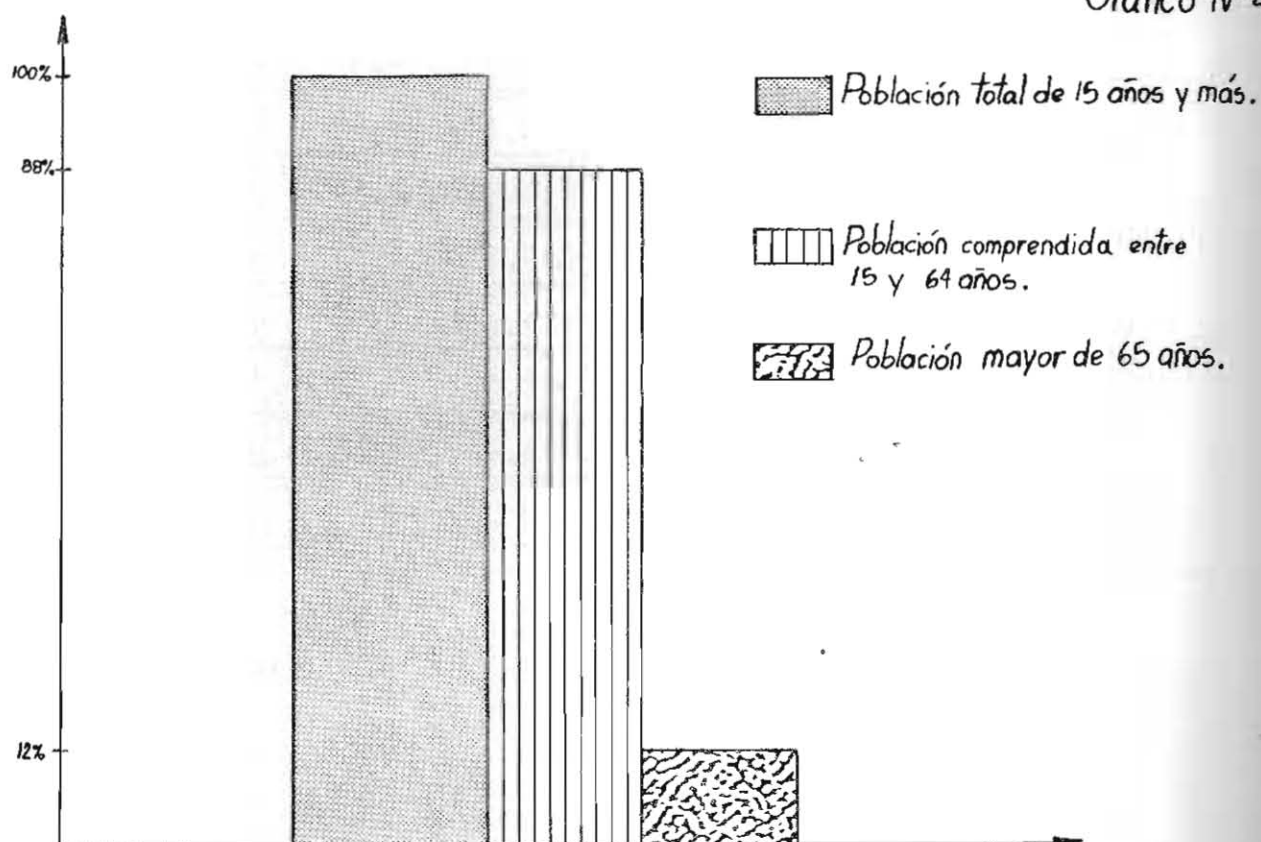
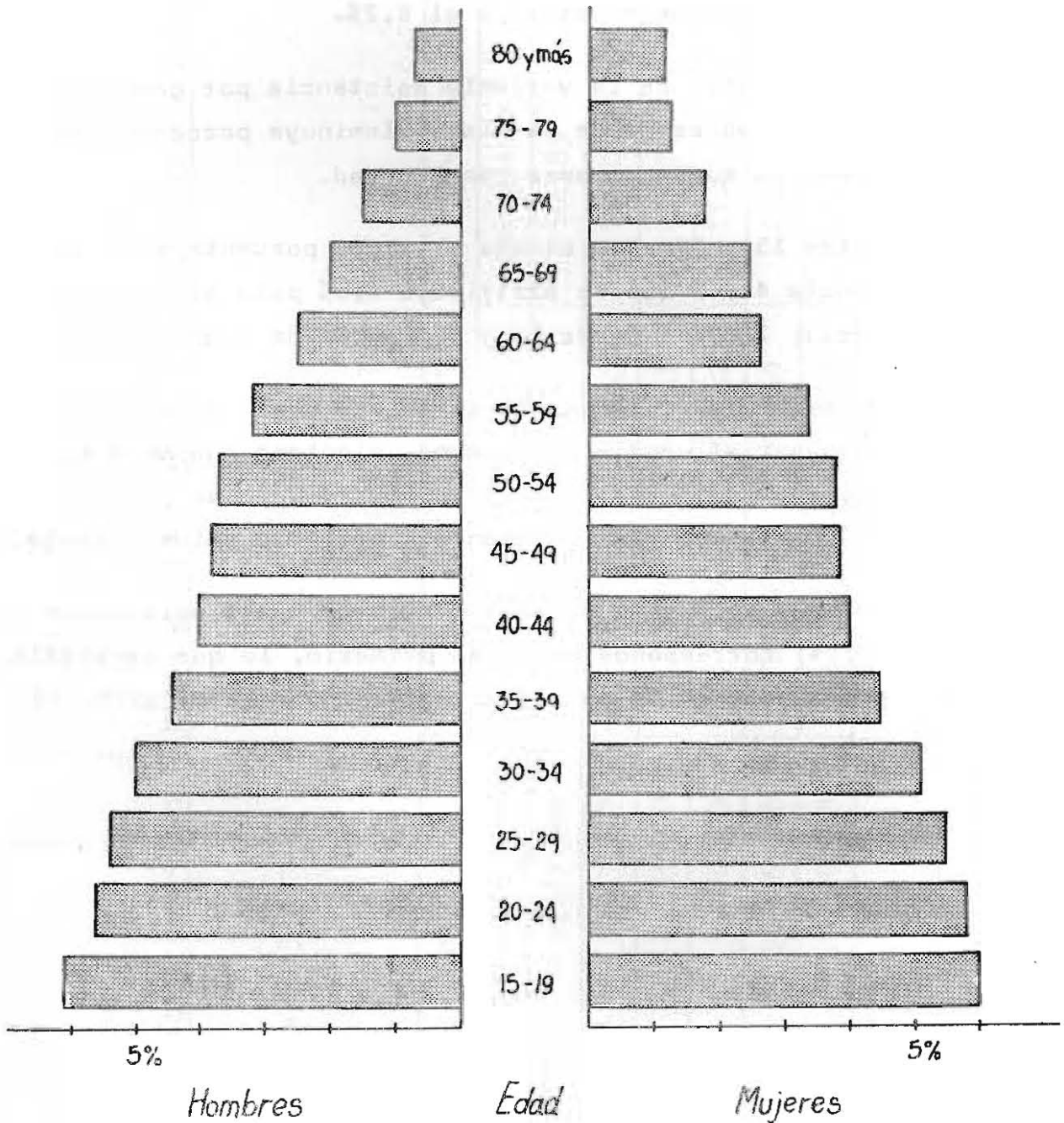


Gráfico N° 2

**Estructura de la población de 15 años y más por edad y sexo**



### 3.4 ASISTENCIA ESCOLAR A ALGUN NIVEL DE ENSEÑANZA

En todo el país, de la población adulta constituida por 19.466.679 individuos podemos decir que en 1980 asistían a algún establecimiento educacional ya sea primario, secundario, superior o universitario 1.600.049 adultos lo que constituye el 8,2%.

Del análisis de la variable asistencia por grupos de edad se observa que la misma disminuye porcentualmente a medida que se avanza con la edad.

Entre 15 y 19 años existe el mayor porcentaje de asistencia 41,7% que se distribuye 5,6% para el nivel primario; 32,6% secundario y 3,5 superior o universitario.

En este grupo etáreo el nivel secundario es el que tiene mayor afluencia de alumnos, mientras que en los grupos de: 20-24 años; 25-29 años y 30-34 años predomina la asistencia a la enseñanza superior o universitaria.

En los adultos de 35 años y más, la mayor asistencia (0,9%) corresponde al nivel primario, lo que revaloraría una preocupación de los mismos por completar dicho nivel.

POBLACION DE 15 AÑOS Y MAS QUE ASISTE A CADA NIVEL DE ENSEÑANZA POR GRUPO DE EDAD

Cuadre N° 5

Edad	Población total de 15 años o más	Asisten	Nivel de Enseñanza		
			Primaria	Secundaria	Superior o Universitario
15 - 19	2.335.407	973.953	130.422	760.685	82.846
20 - 24	2.217.697	310.721	23.845	74.105	212.771
25 - 29	2.133.397	124.440	20.715	23.234	80.491
30 - 34	1.970.253	52.961	18.242	11.625	23.094
35 y más	10.809.925	137.974	91.549	27.528	18.897
Totales	19.466.679	1.600.049	284.773	897.177	418.099

**POBLACION DE 15 NOS Y MAS QUE ASISTE A CADA NIVEL DE ENSEÑANZA POR GRUPOS DE EDAD**  
**(EN PORCENTAJE POR FILA)**

Cuadro N° 6

Edad	Población total de 15 años y más	Asisten	Nivel de Enseñanza		
			Primaria	Secundaria	Superior o Universitaria
15 - 19	100%	41,70	5,58	32,57	3,55
20 - 24	100%	14,01	1,07	3,34	9,59
25 - 29	100%	5,83	0,97	1,08	3,77
30 - 34	100%	2,68	0,92	0,59	1,17
35 y más	100%	1,27	0,84	0,25	0,17
Totales	100%	8,21	1,46	4,60	2,14



**POBLACION DE 15 AÑOS Y MAS QUE ASISTE A CADA NIVEL DE ENSEÑANZA POR GRUPO DE EDAD**  
**(EN PORCENTAJE POR COLUMNA)**

Cuadro N° 7

Edad	Población total de 15 años y más	Asisten	Nivel de Enseñanza		
			Primaria	Secundaria	Superior o Universitaria
15 - 19	12	60,87	45,80	84,79	19,81
20 - 24	11,39	19,42	8,37	8,26	50,89
25 - 29	10,96	7,78	7,28	2,59	19,26
30 - 34	10,12	3,31	6,40	1,30	5,52
35 y más	55,33	8,62	32,15	3,06	4,52
Totales	100%	100%	100%	100%	100%

Gráfico N°5

### Población de 15 años y más que asiste a algún nivel de enseñanza

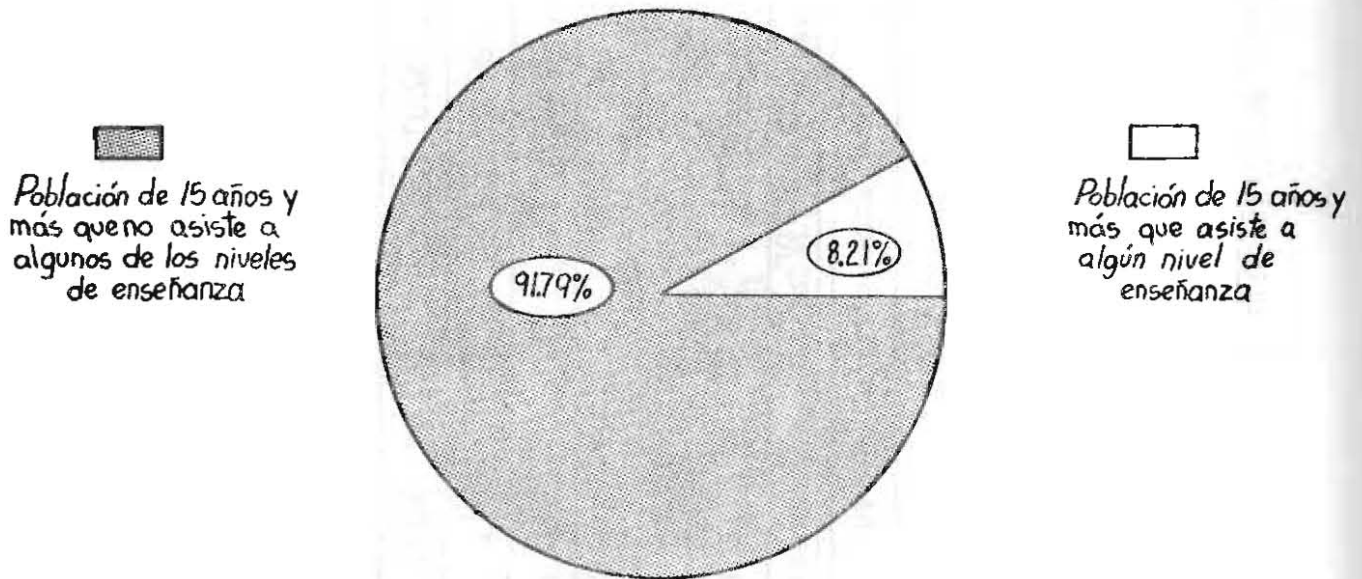


Gráfico N°6

### Población de 15 años y más que asiste a cada nivel de enseñanza

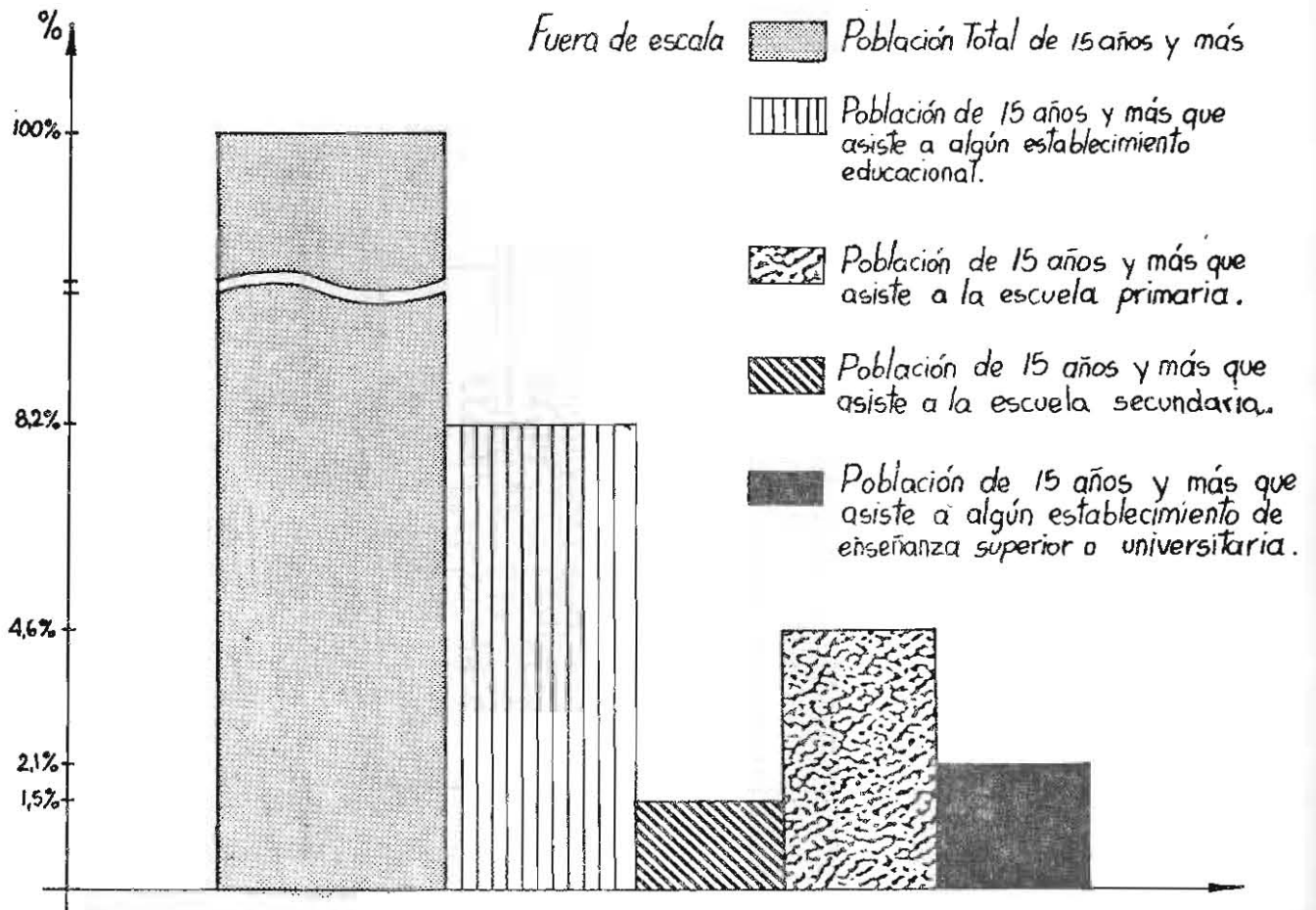
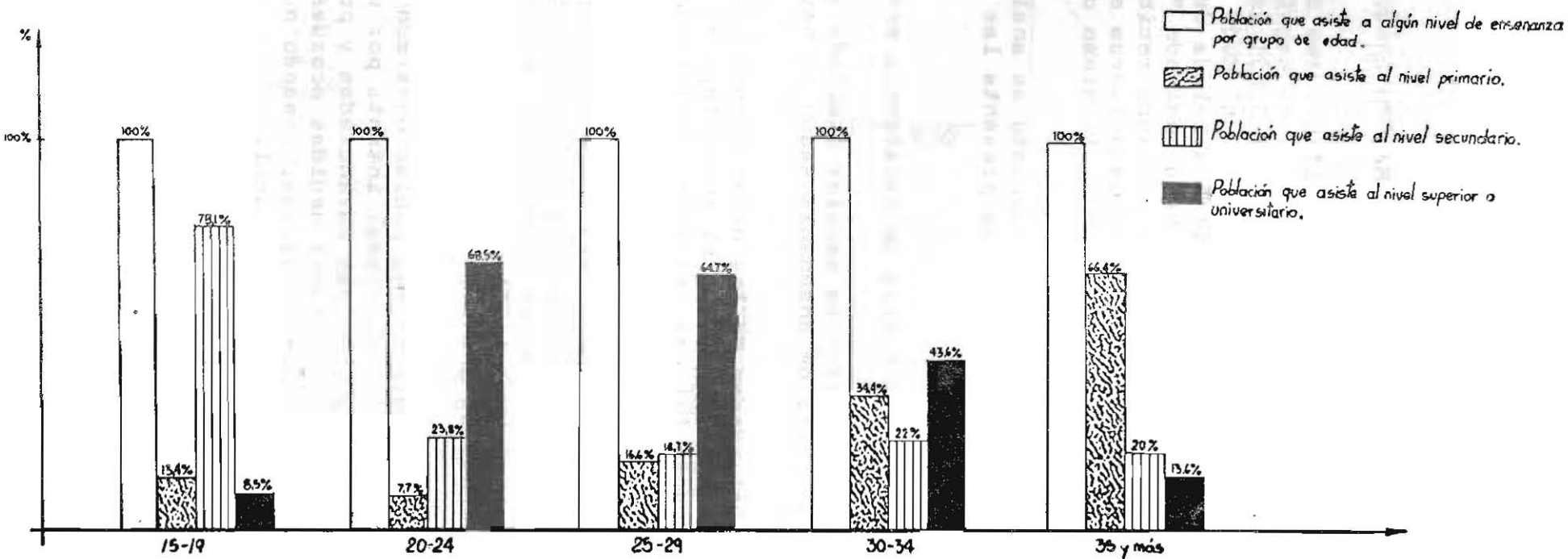


Grafico N° 7  
 Población que asiste a cada nivel de enseñanza por grupo de edad



### 3.5 NIVEL PRIMARIO COMO MAXIMO GRADO DE ESCOLARIDAD ALCANZADO

En la Argentina el analfabetismo de la población adulta no constituye un problema de la magnitud existente en otras latitudes ya que alcanza al 5,05% de la población adulta, pero no debe ser ignorado y sí debe ser motivo de preocupación ya que a la cifra señalada debe agregarse la correspondiente a lo que se ha denominado "analfabetismo por desuso" sufrido por quienes habiendo recibido educación elemental la han perdido por desenvolverse en medios que no requieren de esos conocimientos y terminan olvidándose.

De acuerdo con lo expuesto se analizará a continuación la población adulta que presenta las siguientes características:

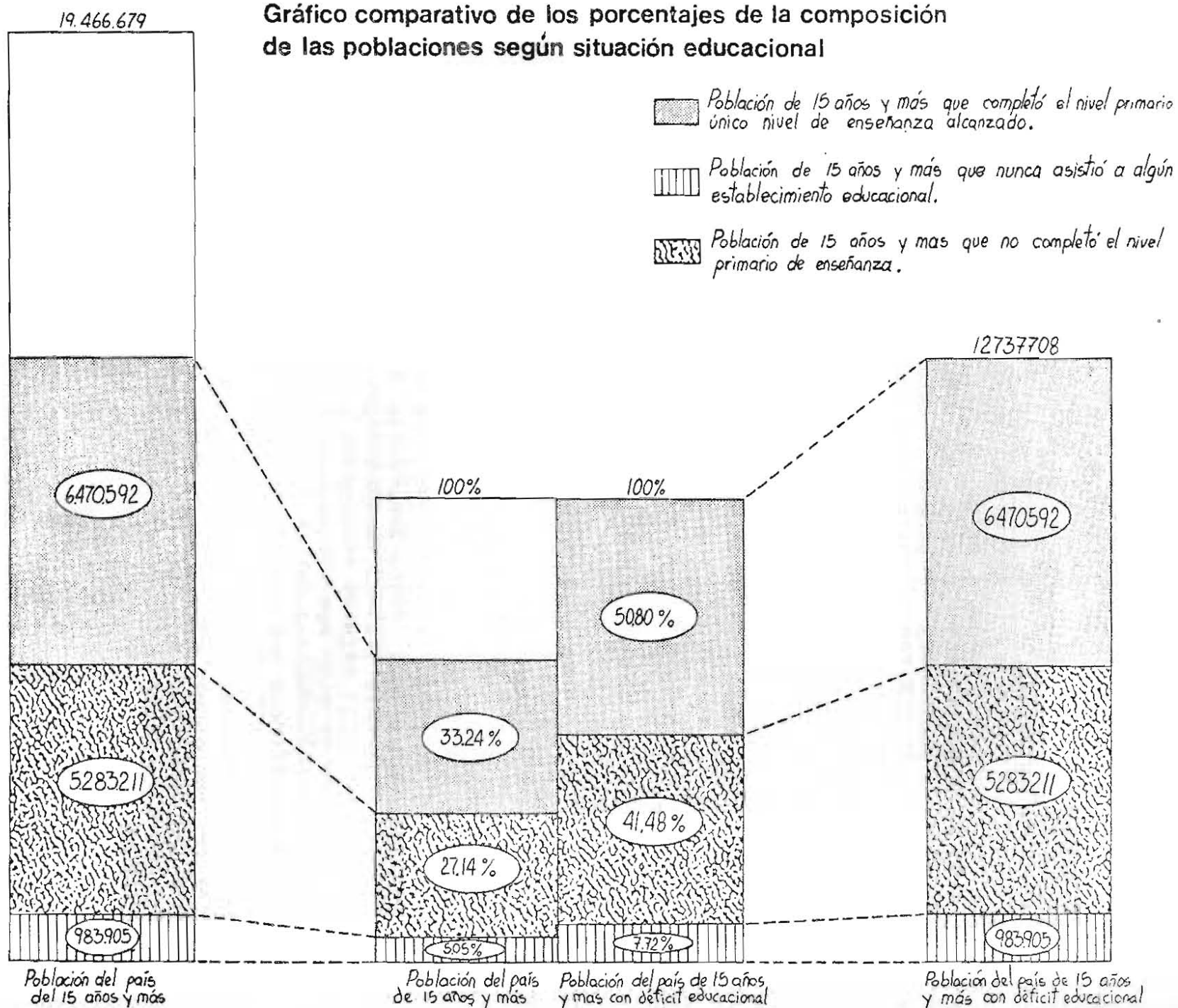
- . Ningún tipo de asistencia escolar
- . Asistencia escolar limitada solamente al nivel primario de enseñanza según se haya completado o no.

Del examen de los datos y como puede apreciarse a través del gráfico N° 8 el porcentaje de los adultos con las características señaladas alcanza un 65,43% con referencia a la población adulta.

La población examinada se presenta desagregada en grupos quinquenales de edad y relacionada con la población total de su correspondiente grupo etáreo. En cada caso se ha hecho relevante él o los grupos que necesitan prioritariamente de una atención educativa.

El estudio de las poblaciones con déficit educacional a nivel jurisdiccional intenta por un lado evidenciar sque las regiones más carenciadas y por otro lado señalar la necesidad de tomar medidas acordes para superar esas situaciones deficitarias, creando nuevas oportunidades educativas a nivel regional.

### Gráfico comparativo de los porcentajes de la composición de las poblaciones según situación educacional



### 3.5.1 POBLACION CON NINGUN TIPO DE ASISTENCIA ESCOLAR

El análisis de la población que nunca asistió a algún establecimiento educacional marca un 5,05% de la población de 15 años y más con esas características a nivel nacional, en tanto que el estudio del mismo comportamiento por jurisdicción señala una variación que oscila entre el 1,7% y 15% (Cuadro N°10).

Del análisis de los datos que proporciona el Cuadro N°10 puede apreciarse que corresponde a la provincia del Chaco el porcentaje más alto de población sin ningún tipo de asistencia escolar (15%) en tanto que a las jurisdicciones de Capital Federal y Territorio Nacional de Tierra del Fuego, Antártida e Islas del Atlántico Sur, los porcentajes más bajos.

Con respecto a las restantes jurisdicciones, como puede observarse a través del Perfil N° 1, se las puede dividir en dos grupos según sus características de porcentajes de no-asistencia.

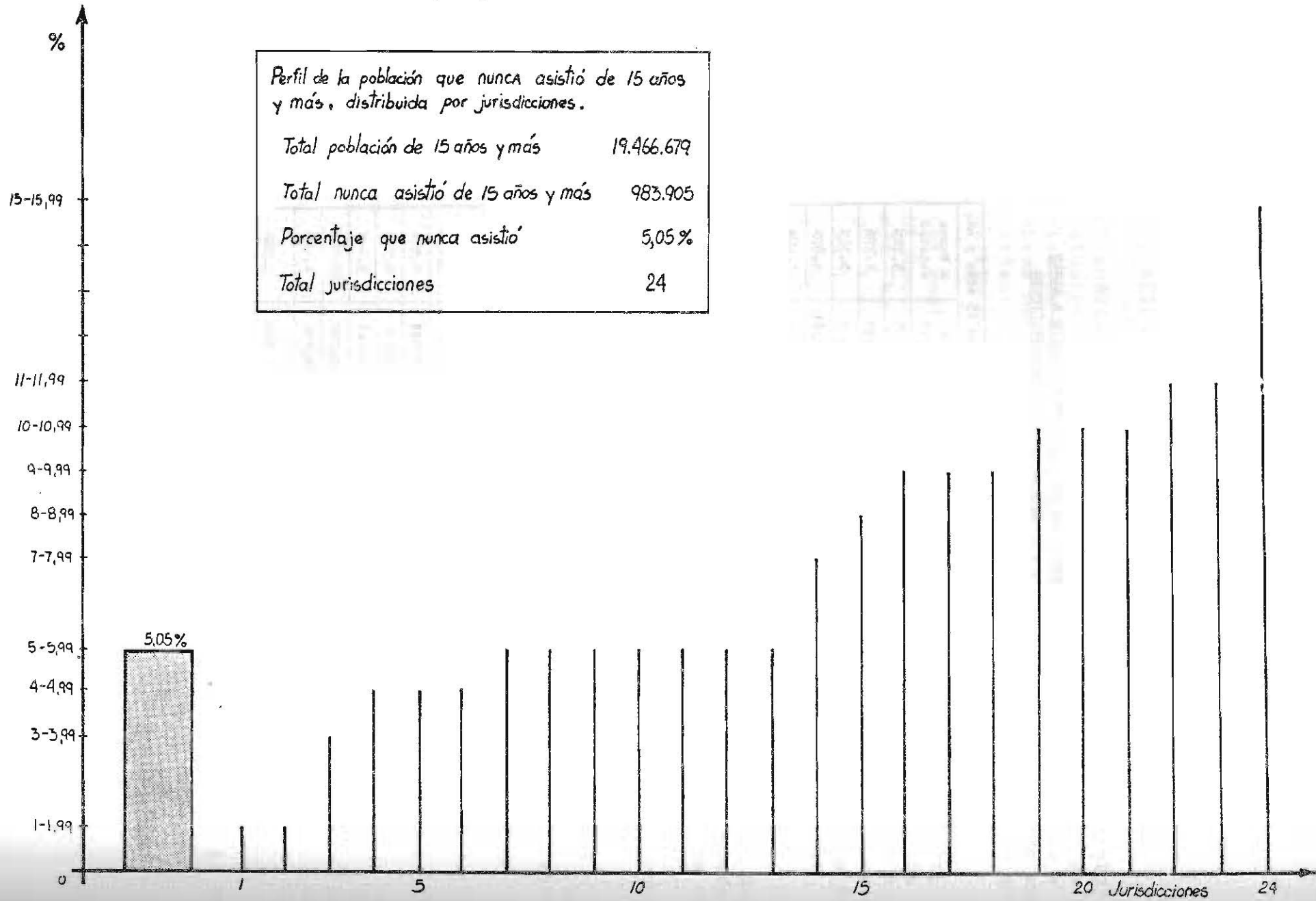
<u>Grupo I</u>			<u>Grupo II</u>		
Provincia	rango	Nunca asistió %	Provincia	rango	Nunca asistió %
Buenos Aires	1	3,70	La Pampa	1	7,45
Santa Cruz	2	4,13	Chubut	2	8,13
Córdoba	3	4,85	Neuquén	3	9,18
La Rioja	4	4,99	Misiones	4	9,19
Santa Fé	5	5,10	Río Negro	5	9,62
San Juan	6	5,13	S.del Estero	6	10,01
San Luis	7	5,39	Salta	7	10,13
Tucumán	8	5,40	Jujuy	8	10,92
Catamarca	9	5,56	Formosa	9	11,23
Mendoza	10	5,76	Corrientes	10	11,40
Entre Ríos	11	5,98			
Variación 3,7% - 5,98%			Variación 7,45% - 11,40%		

**POBLACION TOTAL DEL PAIS QUE NUNCA ASISTIO A ALGUN  
ESTABLECIMIENTO EDUCACIONAL, POR JURISDICCIONES**

Cuadro N° 10

Jurisdicción	Población del país de 15 años y más		
	Población total	Nunca asistió	% Nunca asistió
Buenos Aires	7.719.750	275.858	3,70%
Capital Federal	2.367.366	40.499	1,70%
Catamarca	129.054	7.178	5,56%
Córdoba	1.704.183	82.638	4,83%
Corrientes	414.340	47.639	11,40%
Chaco	425.534	64.157	15,00%
Chubut	168.626	13.709	8,12%
Entre Ríos	612.327	36.632	5,98%
Formosa	174.680	19.619	11,23%
Jujuy	241.361	26.370	10,92%
La Pampa	145.721	10.853	7,45%
La Rioja	102.916	5.133	4,99%
Mendoza	813.648	46.843	5,76%
Misiones	350.714	32.242	9,19%
Neuquén	148.258	13.606	9,18%
Río Negro	243.655	23.443	9,62%
Salta	400.500	40.565	10,13%
San Juan	301.847	15.500	5,13%
San Luis	149.569	8.028	5,39%
Santa Cruz	77.404	3.199	4,13%
Santa Fe	1.771.287	90.248	5,10%
S. del Estero	357.395	35.790	10,01%
Tucumán	627.004	34.036	5,40%
T. del Fuego, Ant. e Is. Atlánt. Sur	19.540	390	1,99%
Totales	19.466.679	983.905	5,05%

# Población de 15 años y más que nunca asistió a algún establecimiento educacional distribuida por jurisdicción





El porcentaje de población adulta de la provincia del Chaco que nunca asistió a algún establecimiento educacional, como ya se observó anteriormente, es del orden del 15% siendo éste el más alto porcentaje de todo el país, lo que motiva hacer un análisis de la composición de dicha población.

El cuadro siguiente muestra la población clasificada por sexo y grupo de edad según sean menores o mayores de 65 años.

EDAD	NUNCA ASISTIO					
	VARONES		MUJERES		TOTAL	
	Cantidad	%	Cantidad	%	Cantidad	%
menos de 65 años	24.033	37%	29.937	47%	53.970	84%
65 años y más	4.282	7%	5.905	9%	10.187	16%
TOTALES	28.315	44%	35.842	56%	64.157	100%

CUADRO N° 9

**POBLACION ARGENTINA DE 15 AÑOS Y MAS QUE NUNCA ASISTIO A ALGUN ESTABLECIMIENTO EDUCACIONAL DESAGREGADA POR SEXOS Y EN GRUPOS DE EDAD**

Cuadro N° 11

Edad	Población del país de 15 años o más			
	Población total	Población que nunca asistió a algún establecimiento educacional		
		Total	Varones	Mujeres
15 - 19	2335407	37259	19598	17661
20 - 24	2217697	48299	23888	24411
25 - 29	2133397	58727	28939	29788
30 - 34	1970253	65295	31794	33501
35 - 39	1731008	64874	29941	34933
40 - 44	1550444	66392	29921	36471
45 - 49	1495677	72135	32018	40117
50 - 54	1458534	83257	35364	47893
55 - 59	1276035	88579	37731	50848
60 - 64	1002501	86990	35560	51430
65 y más	2295726	312098	118154	193944
<b>Totales</b>	<b>19466679</b>	<b>983905</b>	<b>422908</b>	<b>560997</b>

El examen de los datos del Cuadro N° 11 y de los Gráficos N° 9 y N° 10 permite analizar la población adulta que nunca asistió a algún establecimiento educacional, según sexo y edad.

Este estudio pone en evidencia, con respecto al sexo que el grupo mayoritario es el femenino, característica ésta que se mantiene a lo largo de los grupos etáreos en que se ha desagregado la población analizada; con la única excepción del grupo de 15 a 19 años, en el cual el índice de masculinidad es de 110,9.

De los 20 a 34 años el grupo femenino supera levemente al masculino, esta diferencia se acentúa a partir de los 35 años, hasta alcanzar en el último grupo de edad, el más bajo índice de masculinidad.

A través del Gráfico N° 10 se puede realizar un estudio comparativo de los porcentajes de la población, desagregada por sexo, relativos a la población total adulta del grupo etáreo correspondiente, por lo que se puede apreciar un incremento de los mismos a medida que se avanza en edad, siendo válida esta modalidad para ambos sexos.

Gráfico N° 9

Gráfico comparativo de los porcentajes de la composición de las poblaciones según sexo

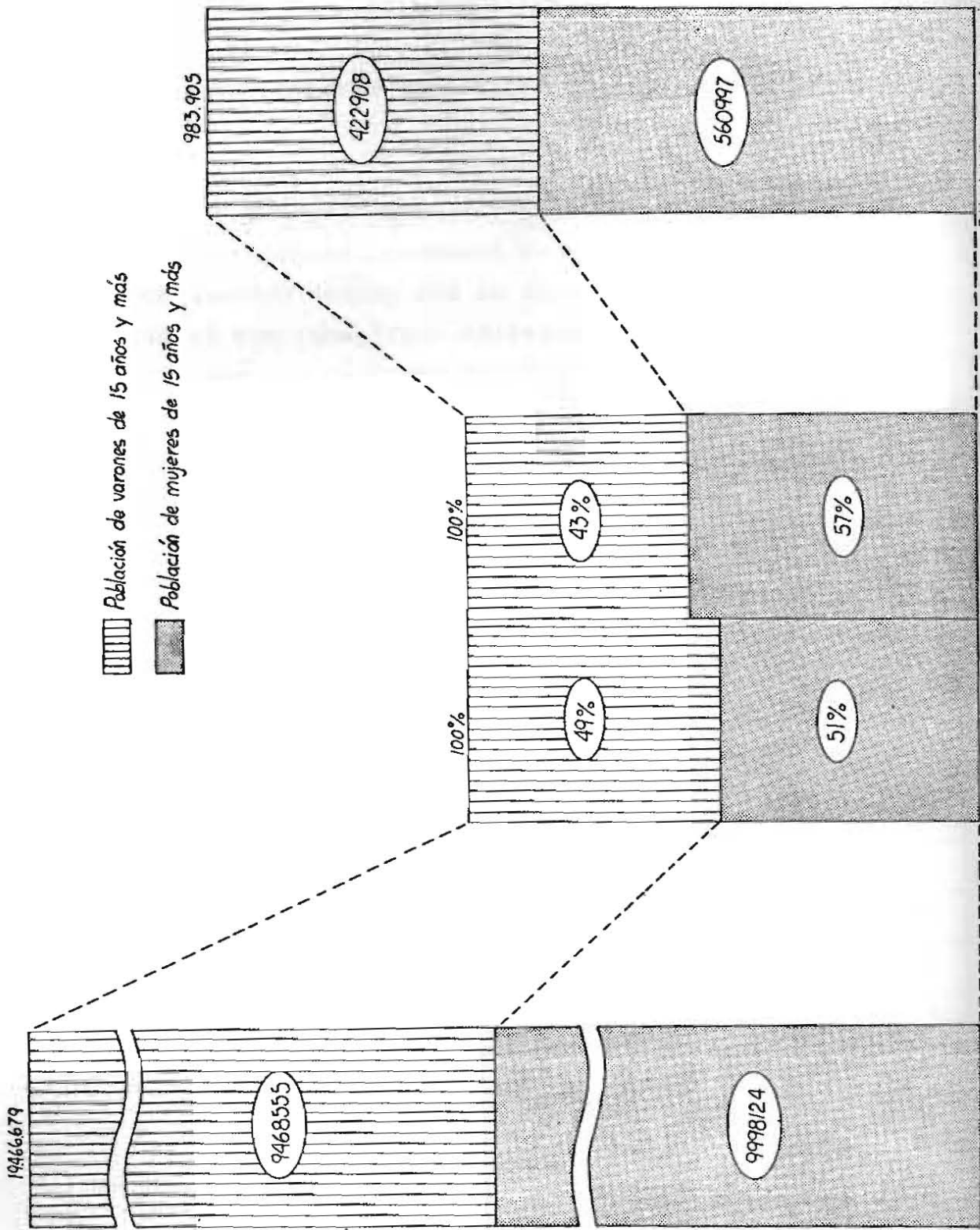
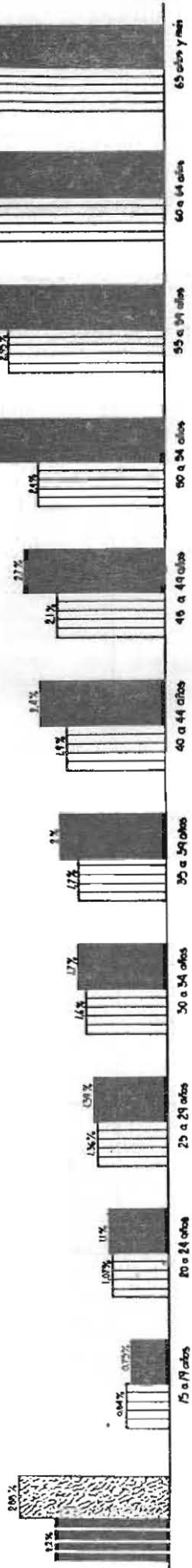


Gráfico N° 10

Gráfico comparativo de la población que nunca asistió a algún establecimiento educacional, por grupos de edad y sexo

- Porcentaje de varones de 15 años o más que nunca asistió a algún establecimiento educacional.
- ▨ Porcentaje de mujeres de 15 años o más que nunca asistió a algún establecimiento educacional.
- ▤ Porcentaje de varones que nunca asistió a algún establecimiento educacional.
- Porcentaje de mujeres que nunca asistió a algún establecimiento educacional.



El siguiente cuadro muestra la distribución de la población del país por sexo y grupos de edad, en el que se hace relevante que un 32% de la misma corresponde a los adultos de 65 años y más.

CUADRO Nº 12

EDAD	NUNCA ASISTIO					
	VARONES		MUJERES		TOTAL	
	Cantidad	%	Cantidad	%	Cantidad	%
menos de 65 años	304.754	72%	367.053	65%	671.807	68%
65 años y más	118.154	28%	193.944	35%	312.098	32%
TOTAL	422.908	100%	560.997	100%	983.905	100%

### 3.5.2 POBLACION CON ASISTENCIA ESCOLAR LIMITADA SOLAMENTE AL NIVEL PRIMARIO DE ENSEÑANZA

El porcentaje de la población adulta argentina que tuvo como única asistencia escolar la que corresponde al nivel primario de enseñanza es del orden del 60,38% (se incluye en esta categoría los que completaron o no dicho ciclo).

El estudio de los Cuadros Nº 13, Nº 14 y el Gráfico Nº 11 permite analizar la población de adultos con estas características. A través del mismo se observa un incremento en los porcentajes a medida que se avanza por grupo de edad; con la única excepción de aquellos con 65 años y más que presentan una leve disminución en su porcentaje con respecto al inmediato anterior.

Llama la atención que en la actualidad el 12,92% de la población adulta "más joven" (15-19 años) no haya completado el nivel primario como así mismo que el 26,27% de dicha población completó el nivel primario pero no continuó estudios de nivel secundario.

Se reconoce que una población adulta con estas modalidades representa un grupo humano con carencias educativas y por lo tanto se debe dirigir una atención prioritaria hacia ella, conjuntamente con una acción que le proporcione un nivel educacional superior.

Por lo dicho se hace necesario un análisis especial de esta población desagregada según haya completado o no este nivel elemental.

**POBLACION DE 15 AÑOS Y MAS CON NIVEL PRIMARIO COMO MAXIMO NIVEL  
DE ENSEÑANZA ALCANZADO POR GRUPOS DE EDAD**

Cuadro N° 13

Edad	Población del país de 15 años y más			
	Población total	Máximo nivel de enseñanza alcanzado: Primario		
		Total	Incompleto	Completo
15 - 19	2335407	915286	301741	613545
20 - 24	2217697	1039024	342240	696784
25 - 29	2133397	1112919	396083	716836
30 - 34	1970253	1122938	450459	672479
35 - 39	1731008	1065861	459471	606390
40 - 44	1550444	1018899	455629	563270
45 - 49	1495677	1057385	500710	556675
50 - 54	1458534	1065808	530566	535242
55 - 59	1276035	944386	488468	455918
60 - 64	1002501	748896	407222	341674
65 y más	2295726	1662401	950622	711779
<b>Total</b>	<b>19466679</b>	<b>11753803</b>	<b>5283211</b>	<b>6470592</b>



**POBLACION DE 15 AÑOS Y MAS CON NIVEL PRIMARIO COMO MAXIMO NIVEL**  
**DE ENSEÑANZA ALCANZADO POR GRUPOS DE EDAD**  
**(EN PORCIENTOS - POR FILAS)**

Cuadro N° 14

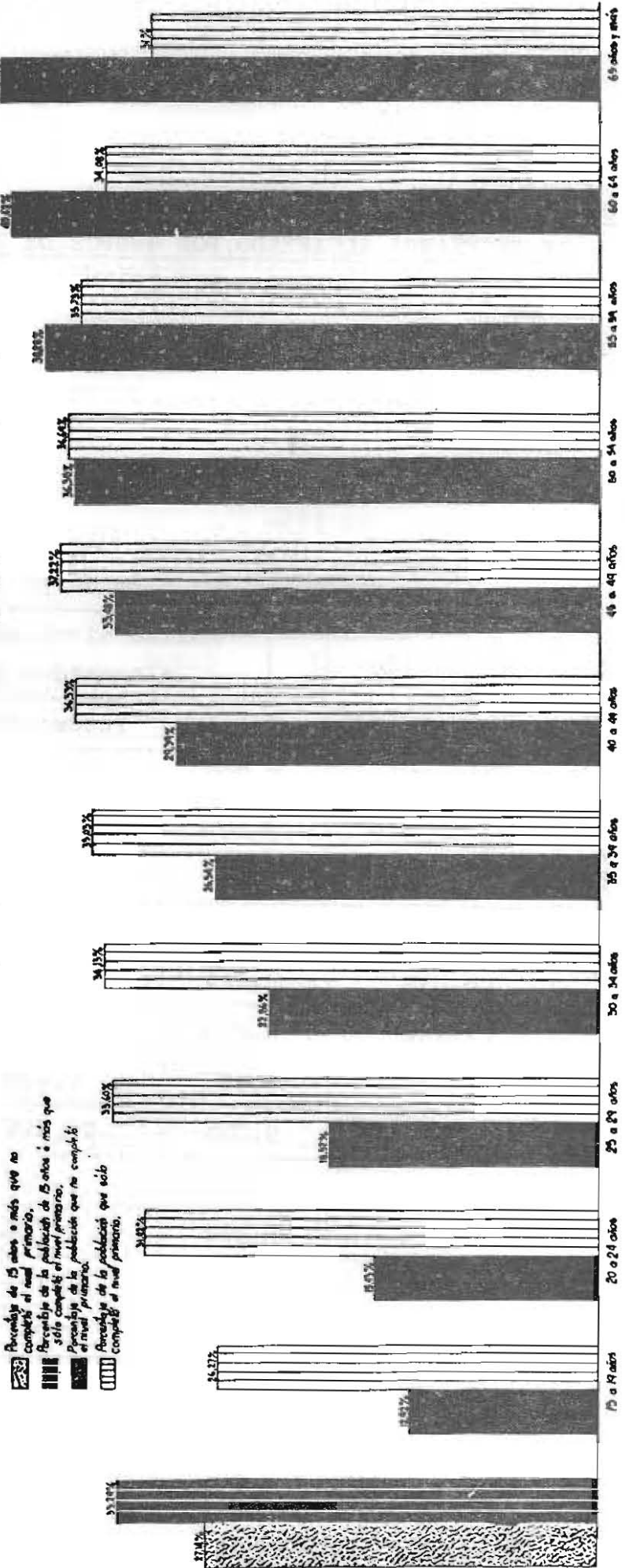
Edad	Población del país de 15 años y más			
	Población total	Máximo nivel de enseñanza alcanzado: primario		
		Total	Incompleto	Completo
15 - 19	100%	39,2%	12,92%	26,27%
20 - 24	100%	46,85%	15,43%	31,42%
25 - 29	100%	52,17%	18,57%	33,60%
30 - 34	100%	56,99%	22,86%	34,13%
35 - 39	100%	61,57%	26,54%	35,03%
40 - 44	100%	65,72%	29,39%	36,33%
45 - 49	100%	70,69%	33,48%	37,22%
50 - 54	100%	73,07%	36,38%	36,69%
55 - 59	100%	74%	38,28%	35,73%
60 - 64	100%	74,70%	40,62%	34,08%
65 y más	100%	72,41%	41,41%	31%
Totales	100%	60,38%	27,14%	33,24%

**POBLACION DE 15 AÑOS Y MAS CON NIVEL PRIMARIO COMO MAXIMO NIVEL  
DE ENSEÑANZA ALCANZADO, POR GRUPOS DE EDAD**  
(EN PORCIENTOS - POR COLUMNAS)

**Cuadró N° 15**

Edad	Población del país de 15 años y más			
	Población total	Máximo nivel de enseñanza alcanzado: primario		
		Total	Incompleto	Completo
15 - 19	11,99%	7,79%	5,71%	9,48%
20 - 24	11,39%	8,84%	6,48%	10,77%
25 - 29	10,96%	9,47%	7,50%	11,08%
30 - 34	10,12%	9,55%	8,53%	10,39%
35 - 39	8,89%	9,06%	8,70%	9,37%
40 - 44	7,96%	8,67%	8,62%	8,71%
45 - 49	7,68%	8,99%	9,48%	8,60%
50 - 54	7,49%	9,07%	10,04%	8,27%
55 - 59	6,55%	8,03%	9,25%	7,05%
60 - 64	5,15%	6,37%	7,71%	5,28%
65 y más	11,79%	14,14%	17,99%	11,00%
Totales	100%	100%	100%	100%

Gráfico comparativo de la población desegregada según completó o no el nivel primario, único nivel de enseñanza alcanzado, por grupos de edad. Sus porcentajes



Porcentaje de 15 años o más que no completó el nivel primario.  
 Porcentaje de la población de 15 años o más que sólo completó el nivel primario.  
 Porcentaje de la población que no completó el nivel primario.  
 Porcentaje de la población que sólo completó el nivel primario.

### 3.5.2.2 PRIMARIA INCOMPLETO

De la población total adulta argentina el 27,14% no ha alcanzado a completar el nivel primario. Si se analiza dicha población a través de los grupos etáreos (Cuadro Nº 14), se observa un constante incremento de los porcentajes a medida que se avanza en los grupos de edad; correspondiendo el menor porcentaje (12,92%) al grupo de 15 a 19 años y el mayor (41,41%) para los adultos de 65 años y más.

En un examen comparativo del problema, por jurisdicción, se extrae que las situaciones más deficientes se encuentran en las provincias de Santiago del Estero y Misiones; en las mismas la proporción de adultos que no completó el nivel primario de enseñanza llega al orden del 40%. Por el contrario en Capital Federal la proporción de los que no completaron es de 10,38% (Cuadro Nº 17 y Perfil 2).

Los porcentajes correspondientes a Tierra del Fuego y Buenos Aires son respectivamente 19,97% y 25,60%.

En cuanto a las restantes provincias se las puede dividir en tres grupos de acuerdo con ciertas características de sus porcentajes:

Grupo I	Variación porcentual	27,79%	-	29,75%
Grupo II	Variación porcentual	30,34%	-	32,88%
Grupo III	Variación porcentual	36,66%	-	38,62%



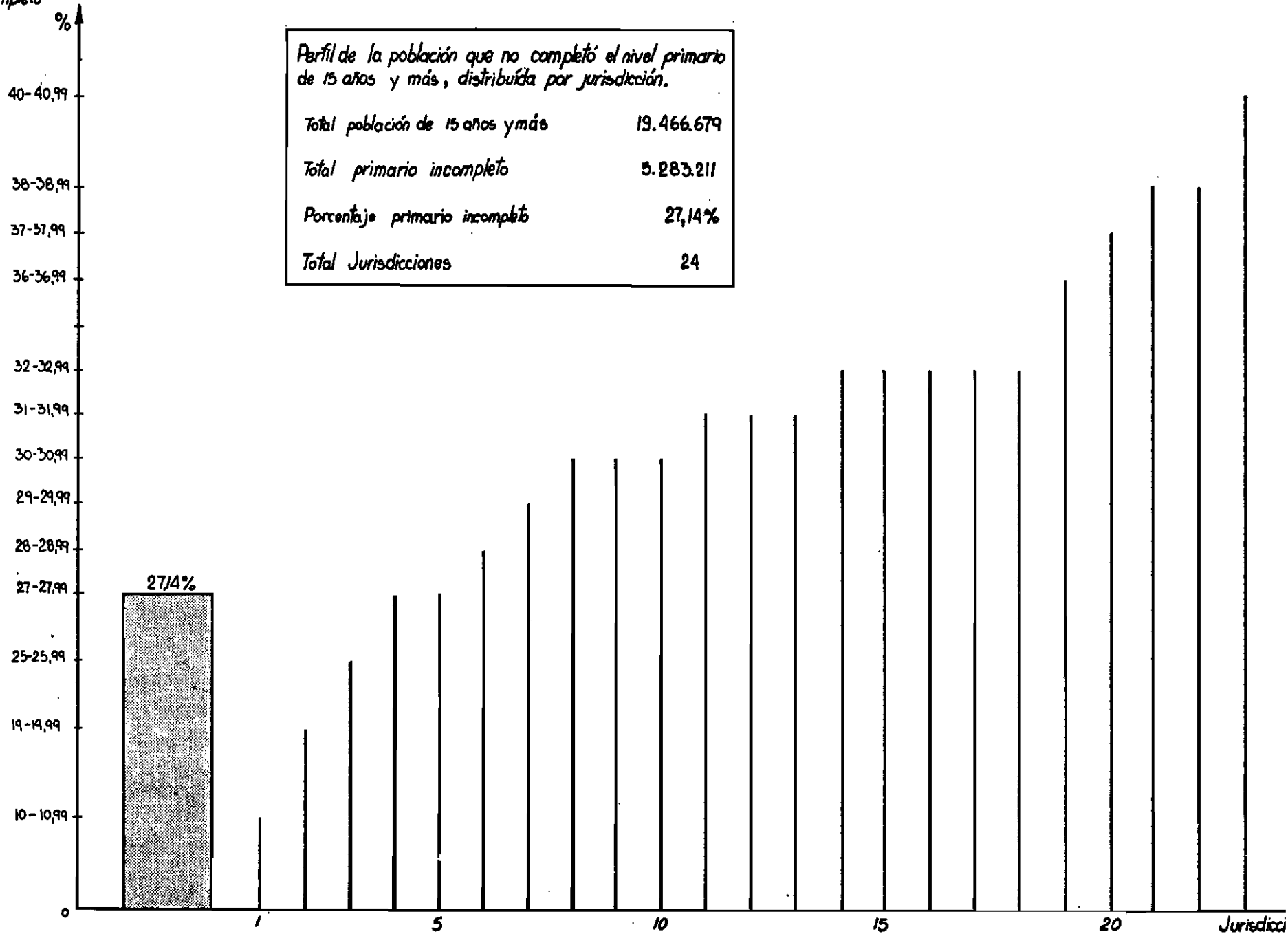
POBLACION ARGENTINA DE 15 AÑOS Y MAS QUE NO COMPLETO EL NIVEL  
PRIMARIO DE ENSEÑANZA, DESAGREGADA POR JURISDICCION

Cuadro N° 17

Jurisdicción	Población del país de 15 años y más		
	Población total	Primaria Incompleto	% Primaria Incompleto
Buenos Aires	7719750	1976859	25,60%
Capital Federal	2367366	245764	10,38%
Catamarca	129054	42398	32,85%
Córdoba	1704183	529111	31,00%
Corrientes	414340	151892	36,66%
Chaco	425534	165209	38,82%
Chubut	168626	46944	27,83%
Entre Ríos	612327	235902	38,50%
Formosa	174680	66163	37,88%
Jujuy	241361	79323	32,86%
La Pampa	145721	45921	31,50%
La Rioja	102916	31220	30,34%
Mendoza	813648	258792	31,81%
Misiones	350714	143143	40,51%
Neuquén	148258	45455	30,66%
Río Negro	243655	79695	32,71%
Salta	400500	123525	30,84%
San Juan	301847	89795	29,75%
San Luis	149569	48157	32,20%
Santa Cruz	77404	21512	27,79%
Santa Fe	1771287	501566	28,32%
S. del Estero	357395	144799	40,50%
T. unán	627004	206163	32,88%
T. del Fuego, Ant. e Is. Atlánt. Sur	19540	3903	19,97%
Totales	19466679	5283211	27,14%

# Población que no completó el nivel primario de 15 años y más, distribuidos por jurisdicción

primario  
incompleto



### 3.5.3 ANALISIS DE LA POBLACION ADULTA CON MAYOR DEFICIT EDUCACIONAL

En este apartado se considera el análisis en conjunto de la población adulta que nunca asistió a algún establecimiento educacional o aquellos adultos que no completaron el nivel primario de enseñanza (Cuadro N° 18).

El porcentaje de la población adulta con alguna de estas modalidades, que por otra parte son mutuamente excluyentes, alcanza el orden del 32,19%.

El análisis comparativo por edades (Cuadro N° 19 y Gráfico N° 12) muestra que es un problema no sólo actual sino que data del pasado, agudizándose en los grupos de edad más avanzada.

Entre los 15 y 19 años, los adultos con estas características constituyen el 15%. En cambio alcanza el 55% a los 65 años y más.

El Cuadro N° 20 y el Gráfico N° 13, presentan las proporciones correspondientes a las poblaciones analizadas para cada grupo de edad.

Estos porcentajes varían para la población adulta sin asistencia escolar entre 3,78% y 31,72%; en tanto que para los adultos que no completaron el ciclo primario entre 5,71% y 17,99%.

Correspondiendo los mayores porcentajes de cada modalidad (31,72% y 17,99%) al grupo de 65 años y más, mientras que los menores al de 15-19 años.



POBLACION TOTAL ARGENTINA DE 15 AÑOS O MAS QUE NUNCA ASISTIO A  
ALGUN ESTABLECIMIENTO EDUCACIONAL O QUE NO COMPLETO EL NIVEL  
PRIMARIO DE ENSEÑANZA DESAGREGADA EN GRUPOS DE EDAD

Cuadro Nº 18

Edad	Población del país de 15 años y más			
	Población total	Población que nunca asistió a algún establecimiento educacional o que no completó el nivel primario		
		Total	Primaria Incompleta	Nunca asistió
15 - 19	2335407	339000	301741	37259
20 - 24	2217697	390539	342240	48299
25 - 29	2133397	454810	396083	58727
30 - 34	1970253	515754	450459	65295
35 - 39	1731008	524345	459471	64874
40 - 44	1550444	522021	455629	66392
45 - 49	1495677	572845	500710	72135
50 - 54	1458534	613823	530566	83257
55 - 59	1276035	577047	488468	88579
60 - 64	1002501	494212	407222	86990
65 y más	2295726	1262720	950622	312098
Totales	19466679	6276116	5283211	983905

**POBLACION TOTAL ARGENTINA DE 15 AÑOS Y MAS, QUE NUNCA ASISTIO A  
ALGUN ESTABLECIMIENTO EDUCACIONAL O QUE NO COMPLETO EL NIVEL  
PRIMARIO DE ENSEÑANZA, DESAGREGADA EN GRUPOS DE EDAD  
(EN PORCIENTO)**

Cuadro N° 19

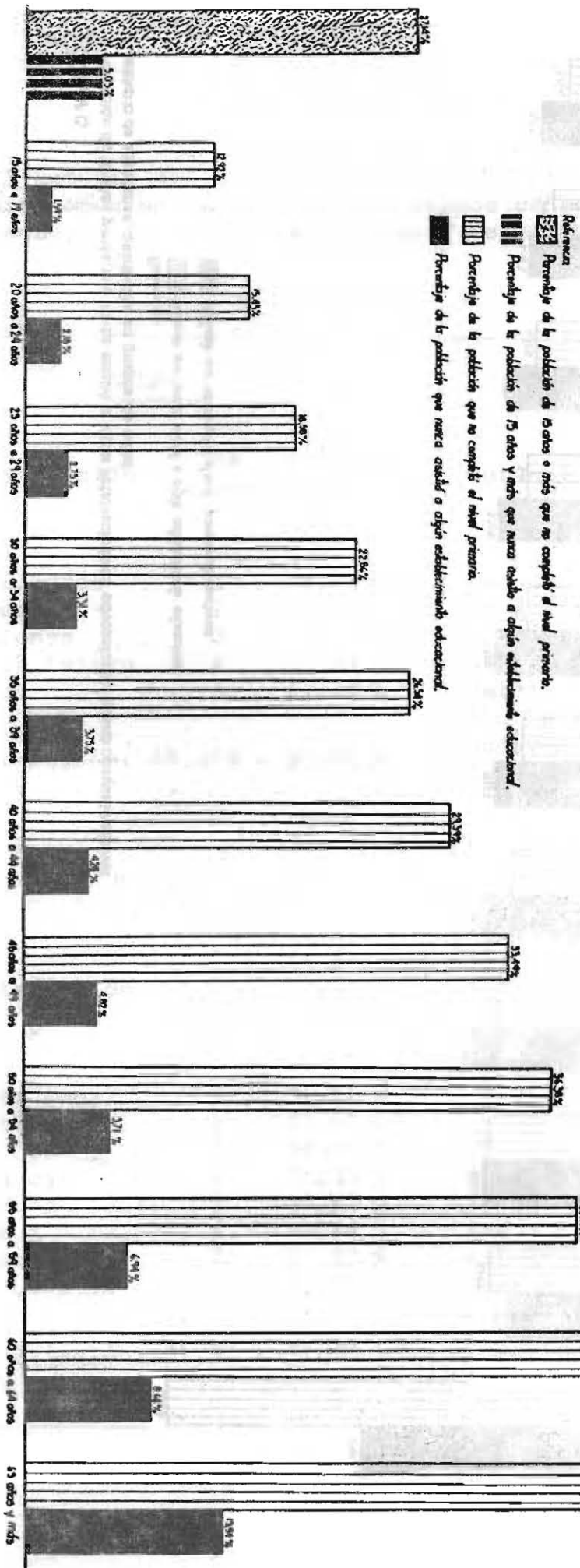
Edad	Población del país de 15 años y más			
	Población total	Población que nunca asistió a algún establecimiento educacional o que no completó el nivel primario de enseñanza		
		Total	Primaria Incompleto	Nunca asistió
15 - 19	100%	14,51%	12,92%	1,59%
20 - 24	100%	17,61%	15,43%	2,18%
25 - 29	100%	21,31%	18,56%	2,75%
30 - 34	100%	26,17%	22,86%	3,31%
35 - 39	100%	30,29%	26,54%	3,75%
40 - 44	100%	33,67%	29,39%	4,28%
45 - 49	100%	38,31%	33,49%	4,82%
50 - 54	100%	42,09%	36,38%	5,71%
55 - 59	100%	45,22%	38,28%	6,94%
60 - 64	100%	49,30%	40,62%	8,68%
65 y más	100%	55,00%	41,41%	13,59%
Totales	100%	32,19%	27,14%	5,05%

**PORCENTAJE DE POBLACION DE 15 AÑOS Y MAS QUE NUNCA ASISTIO A  
ALGUN ESTABLECIMIENTO EDUCACIONAL O NO COMPLETO EL NIVEL PRIMARIO  
DISTRIBUIDA POR GRUPOS DE EDAD**

Cuadro N° 20

Edad	Población de 15 años y más que nunca asistió a algún establecimiento educacional o no completó el nivel primario			
	Nunca asistió		Primaria Incompleto	
	Cantidad	%	Cantidad	%
15 - 19	37259	3,78	301741	5,71
20 - 24	48299	4,90	342240	6,48
25 - 29	58727	5,97	396083	7,49
30 - 34	65295	6,64	450459	8,53
35 - 39	64874	6,59	459471	8,70
40 - 44	66392	6,74	455629	8,62
45 - 49	72135	7,33	500710	9,48
50 - 54	83257	8,46	530566	10,04
55 - 59	88579	9,00	488468	9,25
60 - 64	86990	8,84	407222	7,71
65 y más	312098	31,72	950622	17,99
<b>Totales</b>	<b>983905</b>	<b>100%</b>	<b>5283211</b>	<b>100%</b>

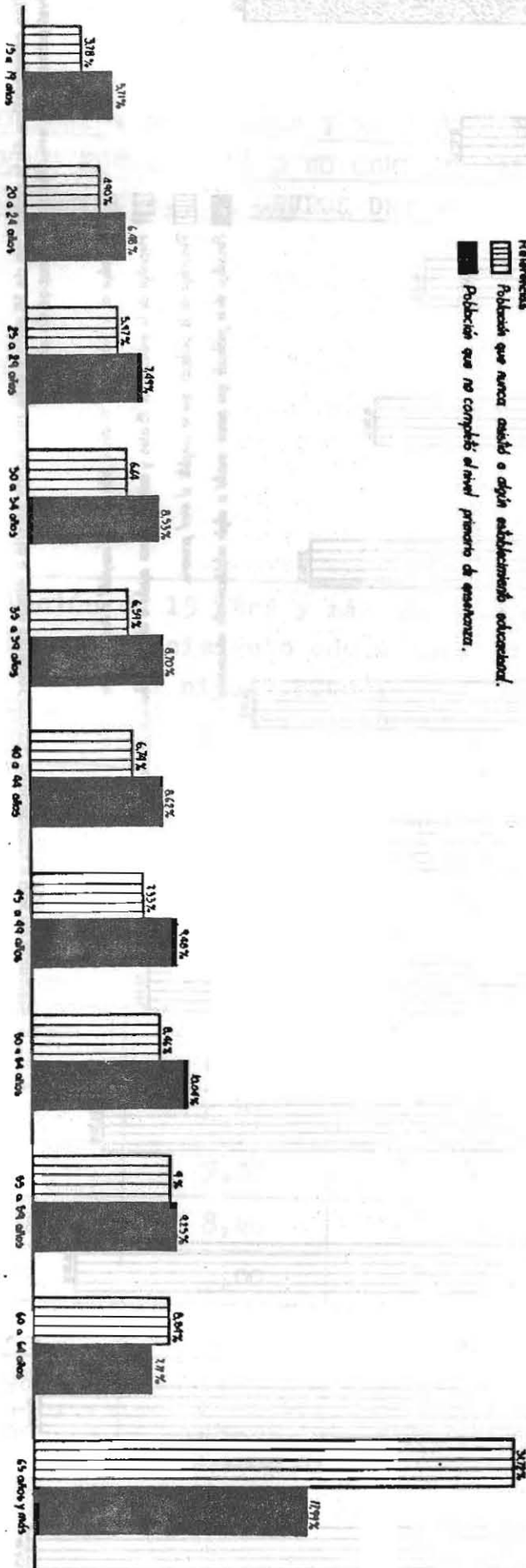
Gráfico comparativo de la población de 15 años y más, que nunca asistió a algún establecimiento educacional o que no completó el nivel primario de enseñanza, por grupos de edad



**Gráfico N° 13**

**Población de 15 años y más, que nunca asistió a algún establecimiento educacional o que no completó el nivel primario de enseñanza, distribuida en grupos de edad**

**Referencias**  
 ■■■■ Población que nunca asistió a algún establecimiento educacional.  
 ■ Población que no completó el nivel primario de enseñanza.



El estudio del Cuadro N° 22 permite clasificar las jurisdicciones en los siguientes grupos de acuerdo con los porcentajes de déficit educacional relativos a las mismas.

CUADRO N° 21

<u>GRUPO I</u>			<u>GRUPO II</u>		
Jurisdicción	N° orden	déficit %	Jurisdicción	N° orden	déficit %
Corrientes	1	48,06 %	Tucumán	1	38,28 %
Formosa	2	49,11 %	Catamarca	2	38,41 %
Misiones	3	49,50 %	La Pampa	3	38,95 %
S.del Estero	4	50,51 %	Neuquén	4	39,84 %
Chaco	5	53,82 %	Salta	5	40,97 %
			Río Negro	6	42,33 %
			Jujuy	7	43,78 %
			Entre Ríos	8	44,48 %
Variación: 48,06% - 53,82 %					
			Variación: 38,28% - 44,48 %		
<u>GRUPO III</u>			<u>GRUPO IV</u>		
Jurisdicción	N° orden	déficit %	Jurisdicción	N° orden	déficit %
Santa Cruz	1	31,92 %	Capital Federal	1	12,08 %
Santa Fe	2	33,42 %	T.del Fuego,		
San Juan	3	34,88 %	Ant.e Is.del	2	21,96 %
La Rioja	4	35,33 %	Atlántico Sur		
Córdoba	5	35,85 %	Buenos Aires	3	29,30 %
Chubut	6	35,96 %			
Mendoza	7	37,57 %			
San Luis	8	37,59 %			
Variación: 31,92 - 37,59 %			Variación: menos 29,30%		

**POBLACION ARGENTINA DE 15 AÑOS Y MAS QUE NUNCA ASISTIO A ALCUN  
ESTABLECIMIENTO EDUCACIONAL O QUE NO COMPLETO EL NIVEL PRIMARIO  
DE ENSEÑANZA POR JURISDICCION**

Cuadro N° 22

Jurisdicción	Población total del país de 15 años y más					
	Población total	Primaria Incompleta	% Primaria Incompleta	Nunca asistió	% Nunca asistió	% Total déficit
Buenos Aires	7719750	1976899	25,6%	289858	3,7%	29,30%
Cap. Federal	2367366	249764	10,58%	40499	1,7%	12,08%
Catamarca	129054	42398	32,85%	7178	5,56%	38,41%
Córdoba	1704283	529111	31%	82638	4,85%	35,85%
Corrientes	414340	151892	36,66%	47369	11,4%	48,06%
Chaco	425534	165209	38,82%	64157	15%	53,82%
Chubut	168626	46944	27,83%	13709	8,13%	35,96%
Entre Ríos	612327	235902	38,5%	36632	5,98%	44,48%
Formosa	174680	66163	37,88%	19619	11,23%	49,11%
Jujuy	241361	79323	32,86%	26370	10,92%	43,78%
La Pampa	145721	45921	31,5%	10853	7,45%	38,95%
La Rioja	102916	31220	30,34%	5133	4,99%	35,33%
Mendoza	813648	258792	31,81%	46843	5,76%	37,57%
Misiones	350714	143143	40,51%	32242	9,19%	49,50%
Neuquén	148258	45455	30,66%	13606	9,18%	39,84%
Río Negro	243655	79695	32,71%	23443	9,62%	42,33%
Salta	400500	123525	30,84%	40565	10,13%	40,97%
San Juan	301847	89795	29,75%	15500	5,13%	34,88%
San Luis	149569	48157	32,2%	8028	5,39%	37,59%
Sta. Cruz	77404	21512	27,79%	3199	4,13%	31,92%
Santa Fe	1771287	502566	28,32%	90248	5,1%	33,42%
S. del Estero	357395	144799	40,50%	35790	10,01%	50,51%
Tucumán	627004	206163	32,88%	34036	5,4%	38,28%
T. del Fuego, Ant. e Islas Atlant. Sur	19540	3903	19,97%	390	1,99%	21,96%
Totales	19466679	5283211	27,14%	983905	5,05%	32,19%

A los efectos de facilitar la interpretación de la magnitud del déficit educacional de la población adulta argentina, (población que nunca asistió a algún establecimiento educacional o no completó el nivel primario de enseñanza), se incluye el siguiente mapa.

En el mismo se clasifican las distintas jurisdicciones de acuerdo con su porcentaje de déficit educacional según su ubicación en un nivel superior, aproximado o inferior a la media del país (32,19%).

Jurisdicciones con porcentajes de déficit educacional:

1) Superior a la media del país

La Rioja	Catamarca	Entre Ríos
Córdoba	La Pampa	Corrientes
Chubut	Neuquén	Formosa
Mendoza	Salta	Misiones
San Luis	Río Negro	Santiago del Estero
Tucumán	Jujuy	Chaco

2) Aproximado a la media del país

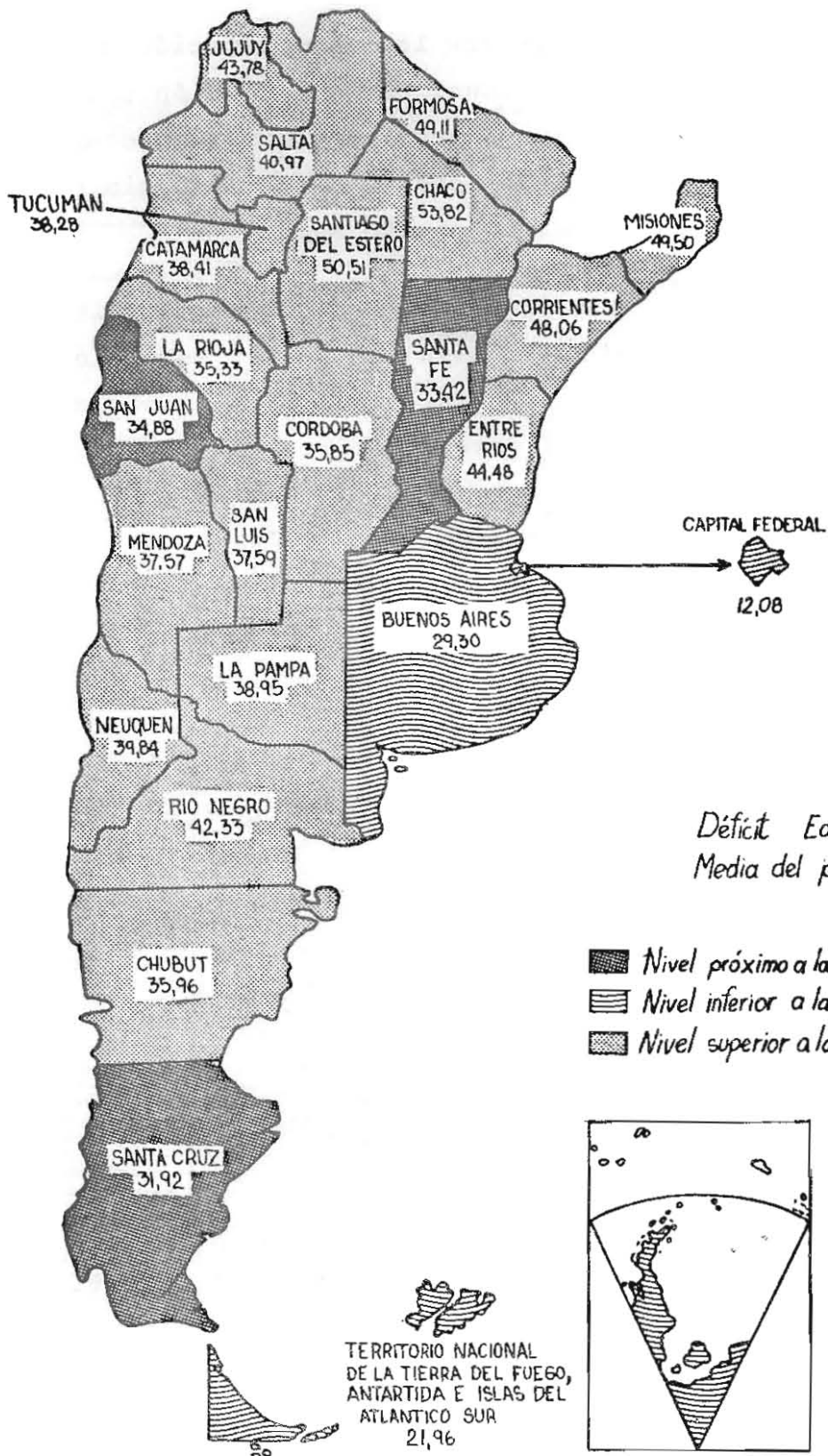
Santa Cruz  
Sante Fe  
San Juan

3) Inferior a la media del país

Capital Federal  
Tierra del Fuego, Antártida e Islas del Atlántico Sur  
Buenos Aires



# REPUBLICA ARGENTINA



*La presente Investigación ha sido auspiciada por el Departamento de Asuntos Educativos de la Organización de los Estados Americanos, por intermedio del Proyecto Multinacional de Educación Integrada de Adultos "Alberto Masferrer", dirigido por la Prof. Nélide María A. Freites Yaccarini y coordinado por la Licenciada Martha Rotblat de Schapira.*

Responsables de la Investigación

Licenciada María Raquel Fernández  
Profesora Alicia Dolores Tajés de Miller

Dibujante Técnico  
Héctor Omar Martín