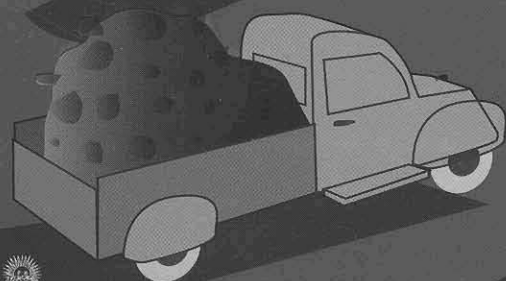
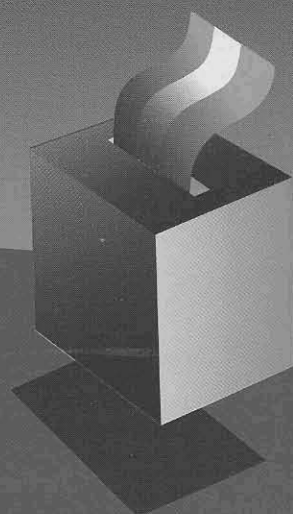
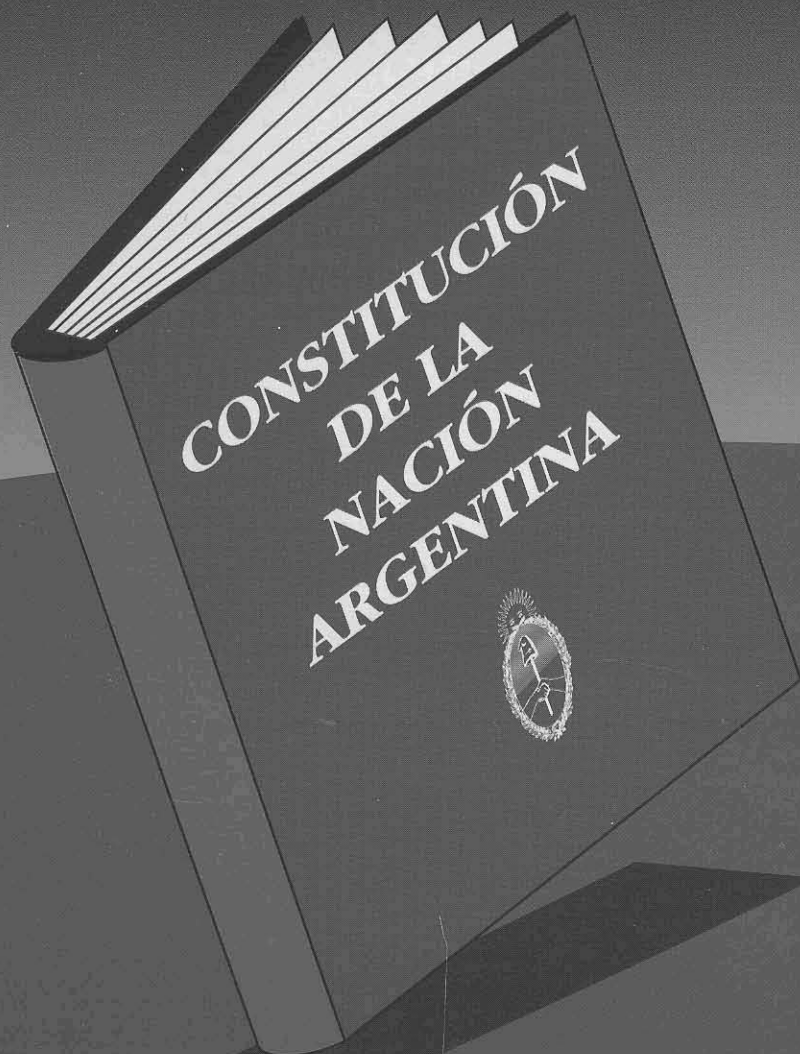


CIENCIAS SOCIALES

MÓDULOS 1, 2 y 3 PARA DOCENTES

37.018.43

A 37 c.s.o



Ministerio de Educación,
Ciencia y Tecnología



Ministerio de Trabajo,
Empleo y Seguridad Social

INV	027341
SIG	37-018-43
LIB	A 37 c 50

EDUCACIÓN GENERAL BÁSICA PARA ADULTOS

M o d a l i d a d S e m i p r e s e n c i a l



Ministerio de Educación,
Ciencia y Tecnología



Ministerio de Trabajo,
Empleo y Seguridad Social

La presente edición fue realizada con el apoyo recibido mediante el Préstamo BIRF 7157-AR “Proyecto relativo al Programa Jefes y Jefas de Hogar”. (Proyecto PNUD ARG 03/005), suscrito entre el Ministerio de Trabajo, Empleo y Seguridad Social y el Banco Internacional de Reconstrucción y Fomento.

Prof. Marta Ester Fierro

*Coordinación General
del Proyecto*

Lic. Lucía Raquel González

Coordinación Técnica

Lic. Verónica Nespereira

*Coordinación Curricular
y de Materiales para Alumnos*

Lic. Heliana Rodríguez

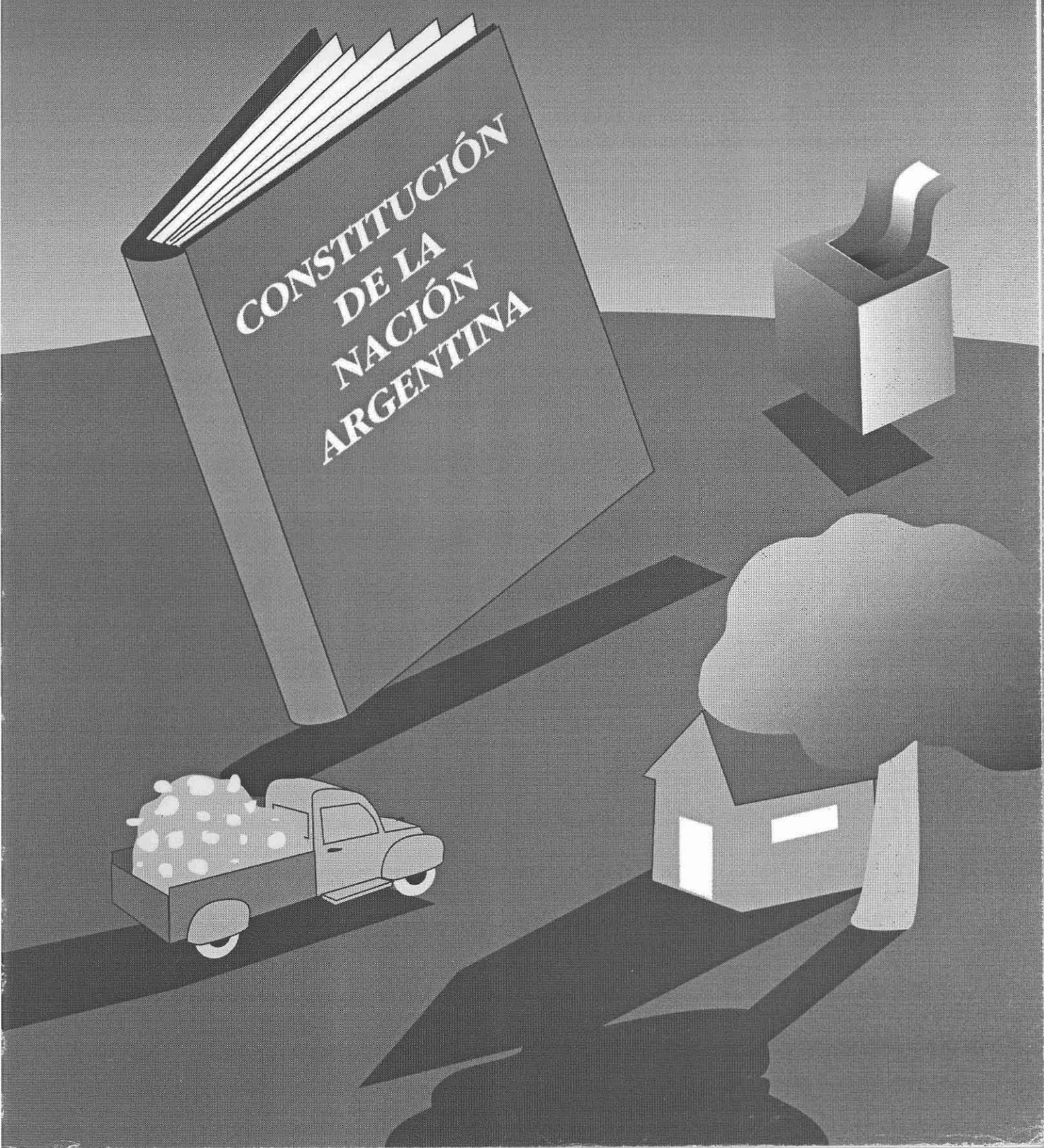
*Coordinación de Materiales
para Docentes*

*La edición original recibió aportes
de los equipos técnicos Jurisdiccionales*

ÍNDICE GENERAL

Módulo 1	7
Módulo 2	27
Módulo 3	49
Módulo 4	67
Módulo 5	85
Módulo 6	127

MÓDULO 1



ÍNDICE

Introducción	11
Contenidos y actividades	14
El concepto de identidad	14
Los puntos cardinales, los mapas y las escalas	15
Sucesión, simultaneidad y duración de hechos	
Sucesión de un ciclo	16
Causas y efectos	18
El individuo y los grupos	19
Acerca de la organización de las clases presenciales	20
Evaluación	23
Bibliografía	25

INTRODUCCIÓN

La comprensión de los contenidos del Módulo 1 para alumnos presenta dificultades en la apropiación de las nociones básicas; en él se desarrollan no sólo los conceptos generales y procedimientos comunes a las diferentes ciencias sociales, sino también los conceptos específicos propios de otros campos disciplinarios: historia, geografía, antropología, educación, sociología y ciencias políticas.

El concepto de identidad se aborda desde la antropología y la sociología; los conceptos de mapa, escala y ubicación espacial desde la geografía; los conceptos de grupo primario y secundario desde la sociología y la psicología social. Estos conceptos están presentados en situaciones en las que los participantes pueden percibir su vida familiar, laboral y barrial, como también la historia de sus antepasados, en situaciones pasadas, actuales y futuras.

Es importante reconocer que los alumnos no están acostumbrados a trabajar con una propuesta integrada de las ciencias sociales; han aprendido conceptos de geografía o de historia, pero no un mismo concepto enfocado desde distintas disciplinas. Por ello la sugerencia es que usted explique desde el comienzo este punto de partida para que el trabajo con los módulos tenga los menores obstáculos posibles.

Para favorecer la comprensión de un concepto, podrá apelar a los conocimientos que poseen los alumnos, planteándoles situaciones que les permitan establecer relaciones entre los conocimientos previos y las nociones aprendidas. En todos los casos se trata de no promover “la única respuesta correcta”.

En este módulo encontrará:

- un esquema gráfico, que permite visualizar las relaciones entre los diferentes conceptos desarrollados en el Módulo 1 para alumnos;
- material teórico que amplía la información desarrollada para los alumnos, de modo que usted cuente con otros elementos para contextualizar y profundizar algunos conceptos y procedimientos;
- sugerencias de actividades que podrá proponer en las instancias presenciales, para que los alumnos debatan en grupo y evalúen la comprensión de los contenidos.

Este enfoque de la enseñanza de las ciencias sociales -como ya se explicitó en el Módulo Introductorio-, difiere de otros, por ejemplo, que sostienen que la enseñanza de la historia se basa en el relato cronológico de acontecimientos sin relación con el aquí y ahora; o de aquellos que dan relevancia al recuerdo de héroes, fechas, y en geografía a la enumeración y caracterización de los accidentes geográficos.

El Módulo 1 para alumnos está centrado en el sujeto, para que se reconozca en su grupo familiar y laboral, como miembro de la sociedad y, a partir de allí, visualizarse con los otros. Es un ida y vuelta entre su situación personal y el

mundo en el que vive. Los alumnos necesitan saber de sí mismos, de sus familias, de sus vecinos, de su país y del mundo en el que viven. Se pretende partir del análisis de sus propias percepciones y vivencias para ayudarlo a identificarlas, conocerlas y explicarlas.

La propuesta es que el alumno como sujeto, realice una lectura de su realidad individual y social, que reconozca quién es él y su familia, dónde nació, de qué se ocupa, cómo y con quiénes se relaciona, o convive. A partir de este análisis más centrado en su persona, podrá establecer comparaciones con otros individuos y grupos para comprender situaciones diferentes u otras épocas históricas.

La mayoría de las actividades diseñadas están referidas al propio participante, partiendo de la N°1, en la que se le propone que complete una tarjeta personal con sus datos.

Las demás actividades planteadas incluyen informaciones que les permitirán realizarlas y, a su vez, promover la comprensión de los contenidos presentados.

La secuencia de actividades diseñadas, al igual que la de los contenidos, permite alternar las propuestas en las cuales el participante percibe su situación personal, laboral y familiar con otras vinculadas a su entorno y al de otros lugares alejados en el tiempo y el espacio.

Recuerde que en la presentación del área se ha mencionado una larga tradición según la cual el orden más adecuado para aprender los contenidos de ciencias sociales es ir de lo más conocido a lo más desconocido. Otros argumentos se centran en la idea de partir de lo que ocurre ahora y su relación con lo que ocurrió muchos años atrás. Pero lo más conocido o lo más cercano no siempre es vivido del mismo modo por todos. Aquello que se define como lo cercano, a veces, funciona para el alumno como un obstáculo porque no le permite salir de su experiencia personal. Establecer generalizaciones, reconocer que lo que le pasa a él también le sucede a otros y entender hechos más lejanos, será una experiencia que ampliará la comprensión del entorno de los participantes. Por esta razón, en el Módulo 1 para alumnos, se establece una secuencia que alterna el estudio y análisis de temas cercanos, inmediatos y conocidos, con temas lejanos, mediatos y desconocidos.

Los procedimientos y conceptos desarrollados en el Módulo 1, serán retomados en los módulos siguientes, profundizándolos y estableciendo relaciones con nuevos conceptos. Por ejemplo: los conceptos de grupo e instituciones y relaciones personales se retomarán en el Módulo 2 al desarrollar los conceptos de formación de poblados y nacimiento de ciudades; los conceptos de sucesión, simultaneidad y duración en el Módulo 3 y en el Módulo 4 al trabajar con acontecimientos que ocurren en la Argentina y en el mundo; el uso de mapas y escalas se tratará nuevamente en el Módulo 5.

La relación entre los conceptos se encuentra también en el mismo módulo: por ejemplo, el concepto de grupo primario aparece, sin su nombre, en la actividad N°1 a través de preguntas acerca del grupo familiar, y en las actividades N°5 y N°10. Cada uno de ellos supone información como producto de

sus relaciones con los otros; de esta manera, usted encontrará en el módulo, conceptos que van apareciendo en una determinada secuencia y que, tal vez, a primera vista, algunos parezcan independientes de los otros.

Es importante que los alumnos no sólo comprendan su realidad psicosocial sino también que sean capaces de trascender los límites de lo más cercano psicotemporal, para facilitar el análisis de los procesos sociales en los diferentes niveles y perspectivas: individual, grupal, comunitaria, local, regional, nacional, continental y mundial.

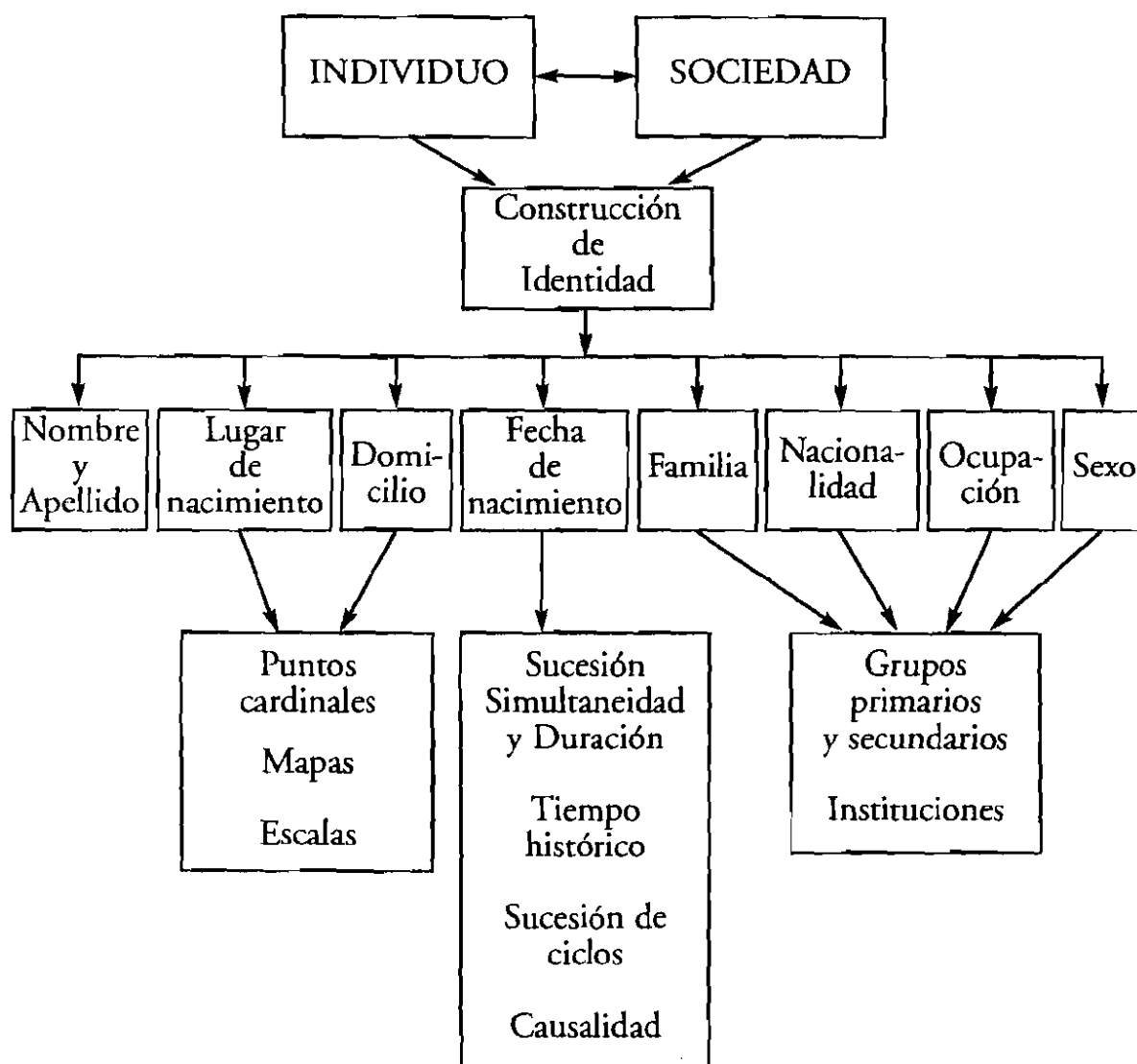
Ya se ha señalado en la presentación del área que las personas nacen, crecen, se desarrollan, se educan y trabajan en permanente relación con otros, compartiendo un barrio, un pueblo, un país y una misma época. Para convivir mejor, es necesario entender que no todas las personas piensan del mismo modo, ni resuelven los problemas de la misma manera.

El Módulo 1 para alumnos no presenta un índice, su desarrollo no se ha hecho por temas, sino por la selección de algunos ejes introductorios y estructurantes que corresponden a las ciencias sociales.

Los objetivos son que el alumno:

- ◆ *se reconozca en su grupo familiar y laboral y como miembro de la sociedad;*
- ◆ *analice procesos sociales desde su perspectiva individual, grupal, comunitaria, local, regional, nacional, continental y mundial.*
- ◆ *localice espacios geográficos y adquiera nociones de distancia;*
- ◆ *se ubique temporalmente y reconozca los conceptos de sucesión, simultaneidad y causalidad;*
- ◆ *identifique sus relaciones con los otros y con las instituciones.*

CONTENIDOS Y ACTIVIDADES



El concepto de identidad

La actividad N^º1 del Módulo para alumnos propone que los participantes completen una tarjeta con sus datos personales, que servirán como punto de partida para la construcción o el reconocimiento del *concepto de identidad*.

Una definición que usted podría usar como elemento aclaratorio para los participantes sería: la identidad es un conjunto de rasgos que dan a un individuo o a un grupo una personalidad característica. Se construye en relación con los otros. El intercambio entre el hombre y el medio es permanente. Como resultado de esa interacción, se producen transformaciones recíprocas entre el individuo y su entorno. Reconocerse a sí mismo -en este caso los participantes- como parte del género humano y como miembro de grupos específicos, es un proceso continuo. Debe reconocerse, a veces, cambiante por las experiencias de vida por las cuales va transitando: mudarse a otra ciudad o

provincia, casarse, cambiar de trabajo, cambiar de opinión sobre un tema, etc. Estos cambios no significan que ha cambiado su identidad, la persona sigue siendo una, todos esos cambios forman parte de ella. La identidad de una persona se conoce a través de sus conductas en situaciones específicas: cómo actúa, qué hace ante una dificultad, cómo resuelve problemas laborales o familiares, etc.

Es importante que los participantes tengan en cuenta que las personas actúan de una determinada manera de acuerdo con la situación de ese momento, pero también de acuerdo con su historia personal, familiar, cultural; que existe una permanente relación entre las personas y la sociedad; que el individuo depende, en cierto grado, de la naturaleza, de las otras personas y de la organización de la sociedad, para satisfacer sus necesidades.

En la Actividad N°1 se hace referencia a la relación de la persona con sus hijos y hermanos, al significado del nombre y el apellido, y a la familia como grupo primario. Al mismo tiempo, algunas consignas plantean a los participantes ordenar la información para ir trabajando el concepto de secuencia y orden (puntos c y f); los puntos g, h, i, presentan el tema de la pertenencia a un grupo. Estas nociones contribuyen al aprendizaje del concepto de identidad como una construcción, que comienza en el seno de la familia.

Inicialmente se trabaja con preguntas acerca del lugar de nacimiento, domicilio actual y anterior (actividad N°2); localización geográfica, partiendo de mapas y puntos cardinales; distancia y accesibilidad, son otros aspectos que también influyen en la localización de las actividades económicas (actividades N°3, N°4 y N°5).

Los puntos cardinales, los mapas y las escalas

Estos conceptos permitirán a los participantes ubicar y localizar espacios geográficos, adquirir nociones de distancia y responder a las preguntas ¿dónde nació? y ¿dónde vivo?, las que posibilitan el reconocimiento o construcción de la identidad del adulto.

El mapa, gráfico que representa un territorio, es otro de los instrumentos de que se valdrá usted para la comprensión de las nociones de distancia y escala. Los cartógrafos son los encargados de realizarlos con la ayuda de la computadora, fotos aéreas de los diferentes lugares e imágenes satelitales. El cartógrafo utiliza las escalas para dibujar, proporcionalmente, en los mapas o planos, las distancias de un terreno. Se entiende como escala, la razón que existe entre la representación de una distancia y su medida real. Aprender a leer un mapa, permitirá al participante localizar con precisión, por ejemplo, una ciudad, un río, una región o un país.

Según P. Bailey, "...ningún mapa lo muestra todo, sino que lo que señala responde al propósito para el cual fue trazado...". Ésta es la selección que hacen los cartógrafos al hacer un mapa: por ejemplo, si se trata de la agricultura, representan las zonas de cultivo del algodón o, en el caso de las comunicaciones, marcan las rutas entre las provincias.

Algunas dificultades en la lectura de los mapas aparecerán en la interpretación de las convenciones que se utilizan en su confección, por ejemplo, el uso de colores y el dibujo de los relieves; también la representación de los espacios porque se toman desde arriba. Para salvar tales obstáculos, tenga en cuenta que usted puede enseñarles a interpretar primero los signos y, a partir de allí, guiarlos en la comprensión de los conceptos.

El primer paso para leer un mapa, es señalar los puntos cardinales: Norte, Sur, Este y Oeste. El Norte se ubica en la parte superior y el Sur en la parte inferior; el Este a la derecha y el Oeste a la izquierda.

Si bien el alumno ya ha trabajado con mapas y escalas, en los Módulos 2 y 3 de Matemática, tal vez aún no haya podido conceptualizar y opere con conocimientos intuitivos. Si encuentra esta situación, recuerde que en los Módulos 2 y 5 de Ciencias Sociales se trabajarán nuevamente estos conceptos; en el Módulo 1, corresponde a las actividades N°3, N°4 y N°5. En ellas se desarrollan nociones de ubicación espacial y puntos cardinales, referidos al lugar de nacimiento y al de la residencia actual. La idea de distancia: cerca, lejos, está relacionada con el barrio, la localidad y provincia. Los cálculos de distancia incluidos en la actividad N°5, permiten aplicar el concepto de escala a diferentes situaciones y a la lectura de mapas.

Después de haber abordado las preguntas relacionadas con el nombre, apellido, familia, lugar de nacimiento y domicilio de los participantes se trabajarán conceptos vinculados con la edad, la historia personal, el pasado y el futuro.

Sucesión, simultaneidad y duración de hechos. Sucesión de un ciclo

Tiempo histórico: pasado lejano, pasado próximo, presente, futuro próximo y futuro lejano, son conceptos que permitirán a los participantes situarse muy atrás en el tiempo, en el hoy, el ayer y el mañana; reconocer que hay algunos hechos que suceden simultáneamente y otros antes o después; algunos ya fueron y otros acaecerán; valiéndose de ellos podrán responder a las preguntas ¿cuándo nací?, ¿con quiénes me crié?, ¿dónde me gustaría trabajar?, etc.

El aprendizaje de la historia debe ofrecerle al participante un mejor conocimiento de la realidad en la que vive pero no sólo a través de buscar en el pasado, sino también mediante el estudio de otras sociedades que le ampliarán las perspectivas. El conocimiento de la historia contribuye también a la construcción de la identidad de los alumnos.

Para saber quién es, se preguntará acerca de sus antepasados y comprenderá otras formas de vida como antecedentes de la suya; reconocerá que a lo largo del tiempo algunas cosas han cambiado y otras continuarán siendo parecidas; tendrá conciencia de que diferentes relatos sobre el pasado pueden proporcionar versiones diferentes de lo sucedido.

La historia como disciplina es inseparable del concepto de tiempo. Desde sus orígenes los hombres han buscado formas de “medir” el tiempo (regularidades

en el clima, creciente en los ríos, épocas de lluvia, sequía, el día y la noche, etc.). La evolución de los pueblos y sus descubrimientos permitieron desarrollar instrumentos más precisos e independientes de los fenómenos naturales, por ejemplo, el reloj y el calendario. Estos instrumentos como hoy se entienden aparecieron hacia finales del siglo XIII. Sin embargo, la representación del tiempo no es la misma en todas las sociedades; en algunos medios rurales, importa más la división del día según las tareas a desarrollar. El concepto de tiempo se relaciona con los conceptos de espacio y causalidad: cuándo, dónde y por qué sucedió determinado acontecimiento. Por ejemplo, para enseñar la Primera Guerra Mundial es necesario saber en qué años sucedió, qué motivos dieron origen a la misma, en qué países se desarrolló, qué consecuencias produjo. Esto implica reconocer la continuidad entre el pasado, el presente y el futuro.

Algunos autores proponen organizar la adquisición de la noción de tiempo en tres planos:

- a) el tiempo en sí mismo, es decir, la consideración de las variables temporales, a partir de las actividades propias de los individuos en el orden de las eventualidades, y la duración de los procedimientos de las acciones que conducen a un fin;
- b) el tiempo percibido: las impresiones relativas a la duración y a la intensidad de los acontecimientos;
- c) el tiempo representado que permite la evocación verbal o en imágenes de los hechos.

Para comprender el tiempo histórico es necesario conocer la duración de los distintos fenómenos que acontecen en una sociedad. Los fenómenos sociales vividos y percibidos por los individuos, son de corta duración, aunque, si se analiza desde el concepto de tiempo psicológico, determinado acontecimiento, tendrá una duración muy larga acorde a cómo lo vivió la persona. Los fenómenos de larga duración son lentos y, a veces, escapan a la observación y a la memoria individual.

La actividad N°6 propone a los alumnos recordar algunos acontecimientos de su vida y la edad en la que ocurrieron para introducir nociones de pasado, presente y futuro. También aquí se trabaja en el desarrollo del concepto de identidad, al reconocer lo vivido como parte de la historia personal de los participantes.

La actividad N°7 plantea una serie de acontecimientos pasados, presentes y futuros y los presenta cronológicamente. Se retoma el concepto de orden y se plantea a los alumnos la idea de que mientras les pasan cosas en su vida personal, también suceden otras en el mundo, en otros tiempos, y habrá otros acontecimientos en el futuro.

La utilización de la cronología, constituye una verdadera construcción; a través de ella los alumnos establecerán algunas relaciones que les permitirán anticipar acontecimientos, ordenarlos siguiendo alguna lógica.

El punto c de la actividad N°6, plantea el trabajo con diarios para retomar la noción de tiempo presente y buscar información del barrio, ciudad o lugares lejanos y desconocidos; al mismo tiempo, crea hábitos de trabajo con material que sitúa al alumno en su entorno.

El diario presenta una cantidad y variedad de informaciones que contribuyen a una mejor comprensión de la realidad cotidiana. Es posible encontrar varias interpretaciones sobre un mismo hecho, producto de cada línea editorial. También informa sobre acontecimientos que ocurren simultáneamente en distintas partes del mundo. Usted guiará a los participantes para que no confundan la crónica leída en el diario con otras fuentes como documentos, testimonios e investigaciones que analizan con amplitud y complejidad los acontecimientos.

En el Módulo 3 de Lengua usted encontrará más información que amplíe y complemente este punto, así como en los módulos 3, 4 y 5 de Ciencias Sociales hallará ejemplos de documentos y testimonios.

En todas las actividades en que se sugiere trabajar con periódicos o diarios, usted procurará proveérselos si considera que el aporte es necesario.

Al analizar el presente, surgen preguntas acerca de cómo se llegó a este momento, qué causas originaron una situación y qué consecuencias se prevén.

Causas y efectos

Uno de los rasgos que definen la enseñanza de las ciencias sociales es su carácter explicativo. Pozo y Carretero señalan que "...un hecho se explica causalmente cuando se remite a las circunstancias antecedentes que lo hicieron posible o necesario. Las explicaciones causales miran hacia el pasado... Ese pasado o circunstancias antecedentes que han producido el hecho que queremos estudiar suele corresponder a una conjunción de factores económicos, sociales, políticos, culturales, etc."

A diferencia de las explicaciones causales, existen otras que, en vez de remitirse al pasado, se refieren al futuro, es decir, analizan las consecuencias de un hecho. El tema de la causalidad es muy complejo. En el proceso de enseñanza es importante que los alumnos tengan en claro que los hechos históricos no tienen explicaciones simplistas; que en toda explicación causal intervienen numerosos factores que interactúan de modos diferentes, provocando distintos efectos; que los intervalos de tiempo entre causa y efecto son a veces muy largos.

Se trata de proponer a los participantes diferentes modos de abordar las causas y las consecuencias de un hecho. Por ejemplo, la sequía tiene varias causas y varias consecuencias sobre un pueblo, los habitantes de un país, su economía. La sequía puede producirse por falta de lluvias, por falta de trabajo del hombre en el momento adecuado, por el uso de productos inadecuados en el suelo, etc. Es importante aclarar que un acontecimiento puede ser producido por una o varias causas; que varios acontecimientos pueden ser producidos por una o

varias causas y que puede haber relación no previsible entre determinadas causas y acontecimientos. Por ejemplo, la aparición de una epidemia en los habitantes de un pueblo y la inundación de sus campos, pueden ser producidas por una misma causa o por varias. Sin embargo, el conocimiento de esto no permite, en muchos casos, evitar que el fenómeno ocurra.

En la actividad N°8 se plantean el desarrollo de las nociones de causas y consecuencias que no siempre están encadenadas, del modo como ocurre en el ejemplo de los días de la semana. Cuando pasa algo en las vidas particulares o en un país, a continuación pueden pasar muchas cosas diferentes. Por ejemplo, alguien sale a buscar trabajo, puede o no puede conseguirlo, y quizás existan varias y diferentes causas por las cuales lo obtiene o no lo obtiene. Conviene que en esta actividad, los participantes fundamenten sus respuestas, que expliquen por qué contestan de ese modo, para conocer su grado de comprensión. No obstante, tenga en cuenta que es el Módulo 1 de Ciencias Sociales el que el alumno desarrolla, y que la tarea de fundamentar puede resultarle difícil. Si es así, en una instancia presencial se puede trabajar con todos los participantes tratando de que den respuestas breves, considerando las que ofrezcan los otros participantes, o bien interviniendo usted con ejemplos aclaratorios. En general, son situaciones en las que se suceden diferentes acontecimientos que implican a todos los participantes en mayor o menor grado.

El individuo y los grupos

La dinámica de las relaciones entre los individuos, los grupos -primarios y secundarios- y las instituciones, son los conceptos que se desarrollan a continuación.

Por grupo primario se entiende un número reducido de personas que se conocen entre sí, tienen objetivos comunes que responden a diferentes intereses de sus miembros, que tienen relaciones de afecto y solidaridad y normas y creencias propias (la familia, el grupo de amigos).

No todos los autores definen el grupo primario de la misma manera. Para Lewin se define por la interdependencia entre sus miembros. Para Cattell, por la satisfacción que procura a las necesidades de sus miembros. Moreno considera que es central la existencia de las afinidades entre los miembros. Homans dice que "...un grupo pequeño consta de determinado número de personas que se comunican entre sí y el número es lo suficientemente pequeño como para que cada una de ellas pueda comunicarse con todas las otras, no mediante interpósita persona, sino frente a frente".

El grupo secundario, en cambio, "...se caracteriza por una organización formal; sus miembros se relacionan con propósitos específicos, predomina el carácter impersonal de las relaciones...". Por ejemplo una escuela, un hospital, un partido político, una fábrica, un sindicato.

Los conceptos de grupo primario y grupo secundario les permitirán a los alumnos comprender sus relaciones con los otros, saber que pertenecen simultáneamente a varios grupos y que en cada uno de ellos, se hacen cosas diferentes, y que varía el comportamiento en el grupo de amigos, en el trabajo o en la

relación con un jefe. Uno mismo tiene un rol diferente según dónde actúe: una mujer asume el rol de madre, de esposa o de empleada en una fábrica, frente a los hijos, al marido o al trabajo. Así como esta misma persona ejerce diferentes roles en otros tantos lugares, también hay que considerar que diferentes personas ejercen los mismos roles. Por ejemplo, cada hombre desempeña su rol de padre de manera diferente. El ejercicio de tales roles, contribuye a la conformación de la identidad. Uno es la misma persona aunque en determinados momentos del día sea empleado de una fábrica y, en otros, padre de familia; todos estos roles conviven dentro de uno y al mismo tiempo permiten relacionarse con los otros, en situaciones disímiles.

En el transcurso de la vida, el individuo ejerce esos roles en el marco de instituciones, entendiendo por tales al "...conjunto de normas, roles y pautas de comportamiento que son aceptadas por la sociedad y satisfacen una necesidad...". Cada uno actúa ineludiblemente en alguna de las instituciones, como la familia, la escuela, la fábrica y, voluntariamente, en otras como el club, la cooperadora escolar, el sindicato, o partido político.

Funcionan todas a partir de reglas y normas, las cuales contribuyen a que la convivencia entre los miembros -familiares, vecinos, los compañeros de trabajo- sea más armoniosa, desarrolle el sentido de solidaridad, y a que las tareas resulten más eficientes y eficaces. Se sabe, también, que no siempre se cumplen reglas y normas; muchas veces, transgredirlas altera el funcionamiento de la institución y genera conflictos.

La actividad N°9 plantea el tema de las relaciones interpersonales. A lo largo de la vida los tipos de vínculos y los individuos varían. Con cada uno de ellos existe mayor o menor acercamiento y afecto. La actividad propuesta a los alumnos es reconocer sus relaciones con los otros, de mucho o poco afecto, formales o informales, circunstanciales o duraderas. Esto permite entender las ventajas de estar con otros, el tipo de convivencia, para desarrollar actitudes de ayuda y diferenciar expectativas en las relaciones. Para ello, en la actividad N°10, el alumno deberá ejemplificar, desde su situación personal el concepto de grupo primario y secundario.

En la actividad N°11, los alumnos utilizarán lo aprendido hasta el momento, recorriendo nuevamente los conceptos desarrollados en el módulo para diseñar la tarjeta. En la parte b) el alumno escribirá acerca de su historia personal para integrar los conceptos aprendidos y reconocerse en su grupo familiar y como integrante de la sociedad, reafirmando así su identidad.

ACERCA DE LA ORGANIZACIÓN DE LAS CLASES PRESENCIALES

Para trabajar en las instancias presenciales, se sugieren las actividades N°5, N°7, N°9 y N°11 que son más complejas que las restantes, teniendo en cuenta que es el Módulo 1 de Ciencias Sociales, su intervención tenderá a que los participantes comprendan que ellos son sujeto y objeto de conocimiento. Reconocer esa diferencia respecto de los otros saberes, es un proceso arduo que, en muchos casos, puede exceder el tiempo de desarrollo del módulo.

En las instancias presenciales, podrá proponerle a los alumnos las siguientes actividades:

- a) la pregunta a otros individuos de su familia, trabajo o barrio, por ejemplo, utilizar el modelo de tarjeta personal con los datos de toda la familia;
- b) que el alumno diseñe un simple problema similar a los del texto, por ejemplo, los recorridos de una ciudad a otra;
- c) incluir más trabajos con el mapa de la Argentina y Latinoamérica, y buscar pueblos, ciudades y países para calcular distancias;
- d) incluir más trabajos con los periódicos del día, seleccionar la misma noticia en diarios diferentes y compararlas;
- e) redactar un mensaje para enviarle a un amigo o familiar, donde le anuncie un hecho importante de su vida.

EVALUACIÓN

Como se ha señalado en el Módulo Introductorio, en la presentación del área, la resolución de cada una de las actividades ofrece información para que usted pueda evaluar el aprendizaje de los alumnos en cada una de las situaciones donde la incorporación de los conceptos básicos sea dificultosa.

En el trabajo con adultos, es productivo revisar las actividades con ellos. De este modo, en las instancias presenciales -individuales o grupales-, usted podrá determinar si los alumnos incorporaron las nociones más difíciles y, al mismo tiempo, los estimulará cuando reconozca los avances en el aprendizaje.

En la actividad N^º1, a través de los puntos a) y b), tanto usted como los alumnos podrán verificar el grado de comprensión de los conceptos que se abordan en el módulo.

Para evaluar el proceso de aprendizaje, usted podrá diseñar actividades similares a las propuestas en el Módulo 1. Por ejemplo, sugerirle a los participantes el trabajo con mapas, secuencia histórica y selección de artículos periodísticos considerando su entorno. Durante el desarrollo del módulo, usted o los alumnos, podrán elegir una noticia para hacer su seguimiento. Recortar la noticia por lo menos cada dos o tres días. A partir de la lectura de los recortes, realizar el relato de lo ocurrido, como si el alumno tuviera que hacer con esa información una nota. A continuación, decirle que reconozca en su producción la identidad de los implicados, que la redacte en pasado, presente y futuro. Así podrá determinar qué hechos fueron simultáneos y cuáles las causas que influyeron en el desarrollo de los mismos. También podrá pedirle a los alumnos que realicen un mapa del sitio donde se produjeron los hechos.

BIBLIOGRAFÍA

Para el desarrollo de los temas

Anzieu, D., Martin J.: **La dinámica de los pequeños grupos**. Buenos Aires, Kapelusz, 1971.

Di Tella, T.: **Diccionario de ciencias sociales y políticas**. Buenos Aires, Puntosur, 1989.

Pasel S.: **Ciencias sociales 6 y 7**. Buenos Aires, Aique, 1992.

Historia del mundo moderno. Barcelona, Sopena, 1979.

Para los aspectos didácticos

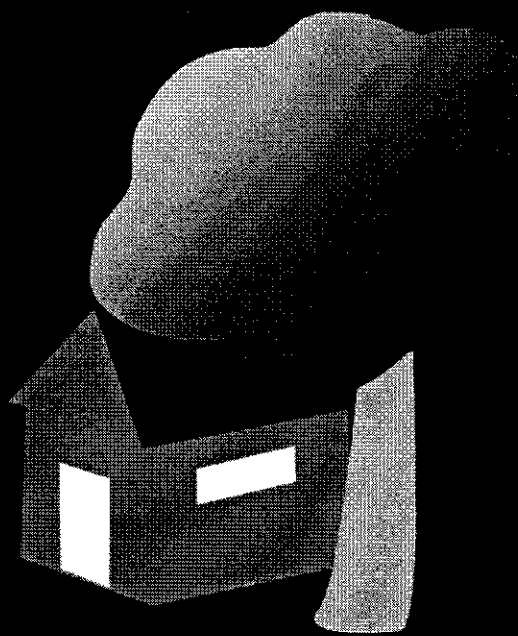
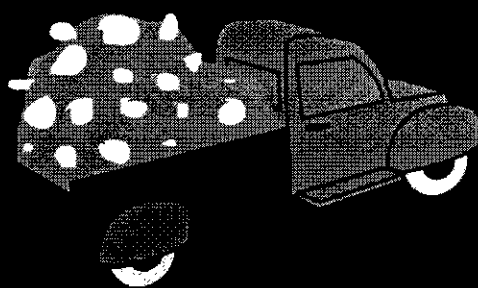
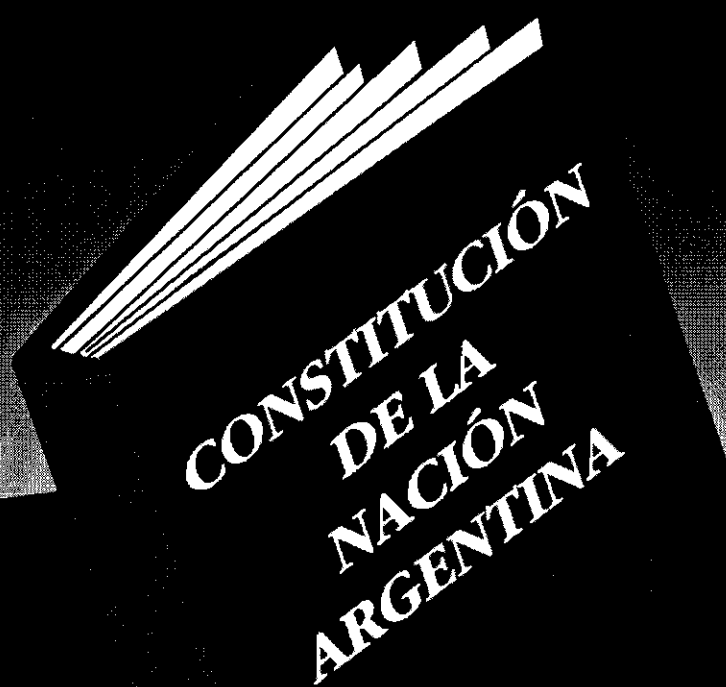
Bailey, P.: **Didáctica de la geografía**. Madrid, Cincel, 1981.

Camilloni, A., Levinas, L.: **Pensar, descubrir y aprender**. Buenos Aires, Aique, 1988.

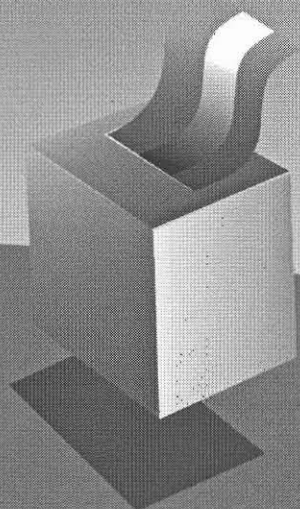
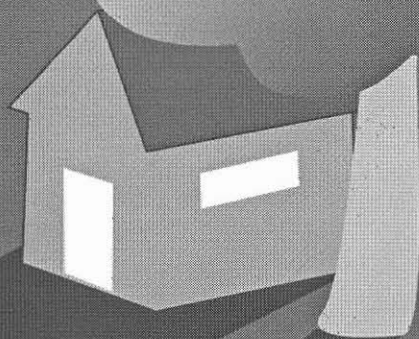
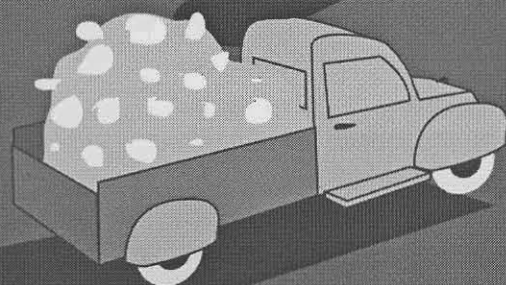
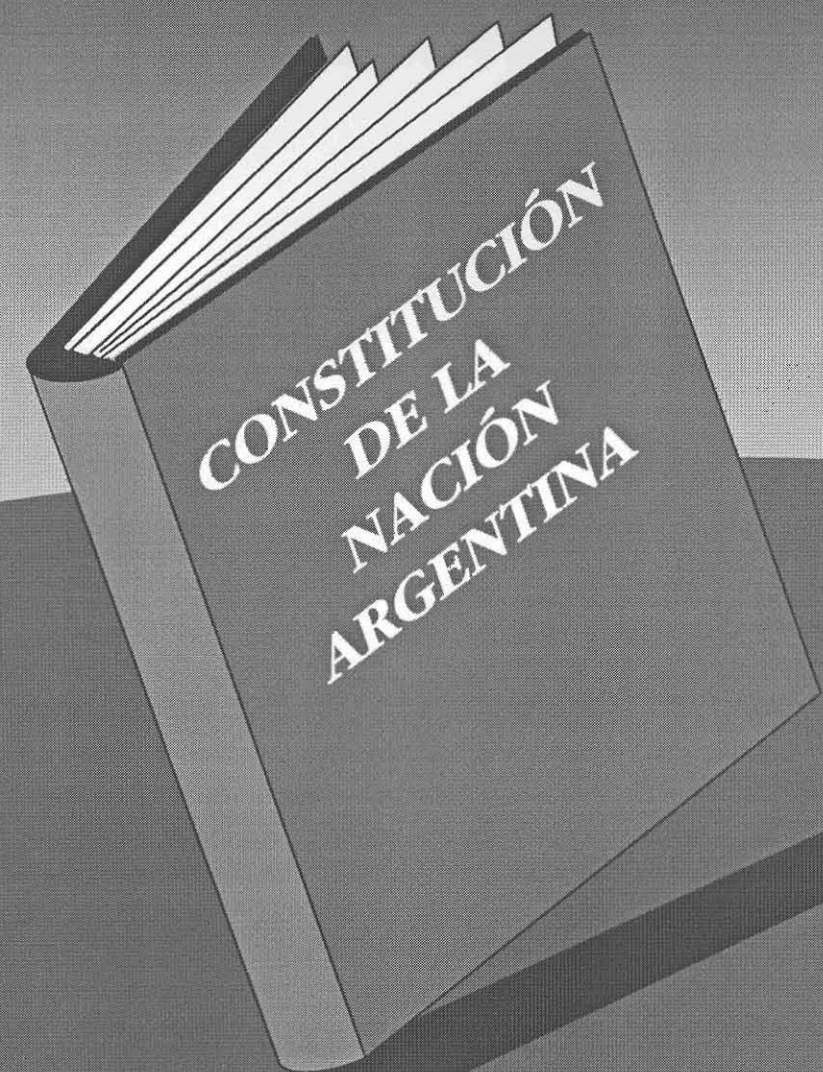
Carretero, M., Pozo, J., Asensio, M.: **La enseñanza de las ciencias sociales**. Madrid, Visor, 1991.

Morduchowicz R.: **El diario, un texto social**. Buenos Aires, Aique, 1993.

MÓDULO 2



MÓDULO 2



ÍNDICE

Introducción	31
Contenidos y actividades	32
Un lugar donde vivir	32
Las ciudades y los campos. Sociedad y cultura	38
Origen de las ciudades	39
Ciudades, campos y mares. Organización y economía	42
Clases presenciales	44
Evaluación	45
Bibliografía	47

INTRODUCCIÓN

En este módulo, al igual que en el anterior, la propuesta es acercarle herramientas que le faciliten su labor de apoyo pedagógico con los alumnos.

En el Módulo 2 para alumnos se desarrollan conceptos y procedimientos generales, comunes a las diferentes ciencias sociales y conceptos específicos propios de cada disciplina como: historia, geografía, antropología, sociología y ciencias políticas. Por ejemplo, el concepto de grupos nómades se aborda desde la historia; el crecimiento de las ciudades, se analiza desde la sociología, la antropología y la geografía; la colonización, se estudia desde la historia y la política.

El Módulo 2 para alumnos tiene como objetivo que comprendan la relación entre la vida contemporánea y los aspectos perdurables del pasado social y cultural. Por ejemplo, para entender la noción de comercio, su funcionamiento en la economía de un país y en la vida cotidiana de las personas, hay que explicar que en sus comienzos fue un simple trueque. También es importante que los alumnos reconozcan que mientras ellos viven en un determinado lugar, trabajan, forman una pareja, una familia, hay otras personas que viven en otros lugares, que tienen otras costumbres, otras ideas pero que en su conjunto conforman el mundo en el que se vive y que, a pesar de las diferencias existen algunos problemas como la preservación de la paz, el mejoramiento del medio ambiente, la salud y otros, que son comunes a todos los habitantes de la Tierra.

Sintetizando, los objetivos son que el alumno:

- ♦ *Establezca relaciones entre la sociedad actual y los aspectos del pasado social y cultural.*
- ♦ *Comprenda la relación entre aspectos organizativos de los pueblos y sus economías.*
- ♦ *Comprenda las particularidades y generalidades de los pueblos.*
- ♦ *Comprenda la noción de territorio a partir de establecer las relaciones entre: suelo, espacio geográfico y población.*
- ♦ *Se inicie en la "lectura de mapas" y en el reconocimiento de las convenciones de esta forma de representación.*

Así como en el Módulo 1 se eligió al sujeto como eje del mismo, pero alternando la secuencia con hechos ocurridos en tiempos y lugares más lejanos, los contenidos del Módulo 2 toman como eje el pasado para comprender el presente. Está estructurado en tres partes para facilitar el trabajo y la organización de los contenidos y las actividades:

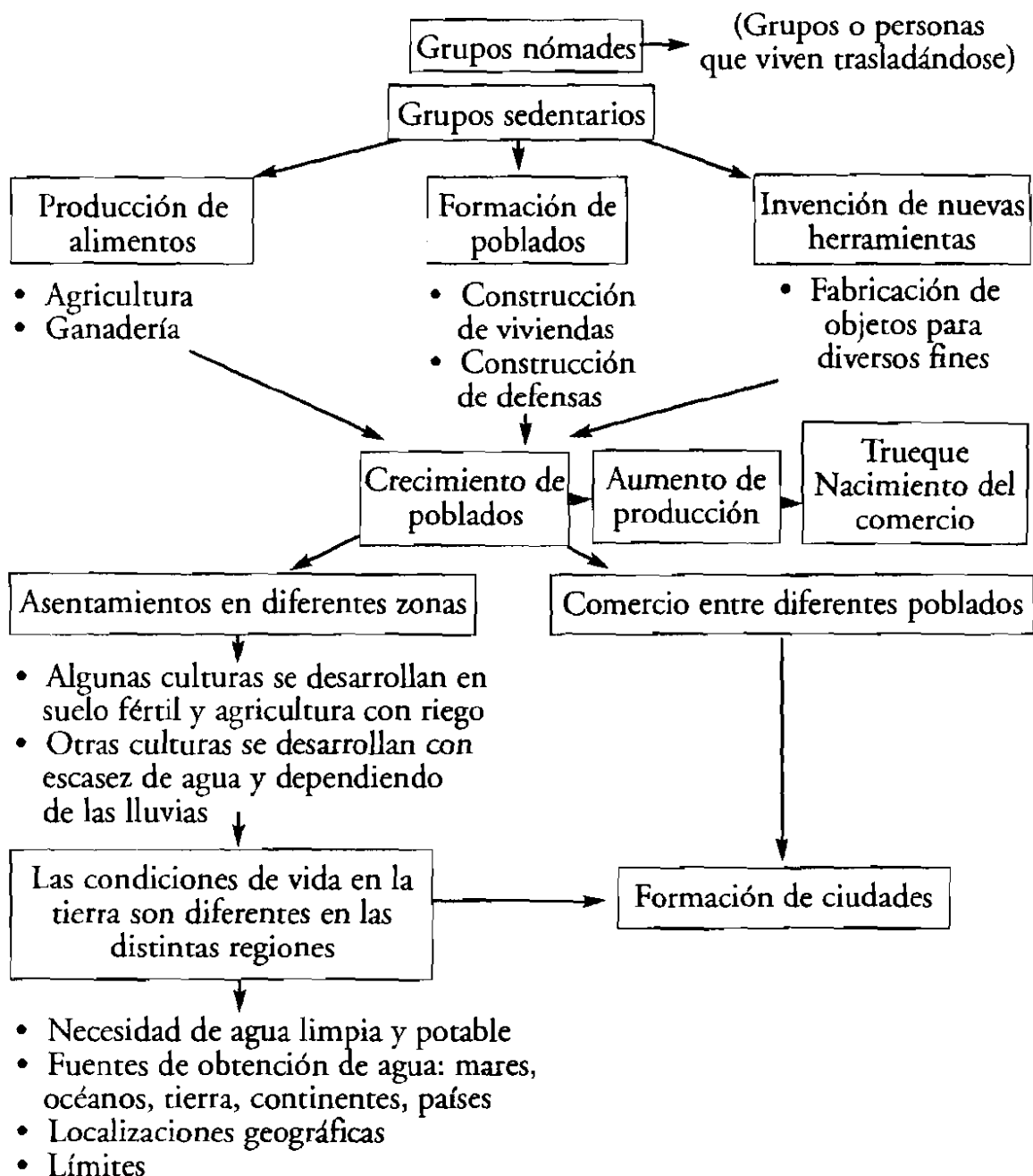
- *Un lugar para vivir*
- *Las ciudades y los campos. Sociedad y cultura*
- *Ciudades, campos y mares. Organización y economía*

Dentro de cada una de estas partes usted encontrará, como en el Módulo 1 para docentes:

- un esquema de contenidos, que permite seguir el orden de aparición de los conceptos y sus relaciones;
- material teórico que amplía la información desarrollada para los alumnos, con más datos que le permitirán contextualizar y profundizar algunos temas;
- sugerencias de actividades que podrá proponer en los encuentros presenciales, para que los alumnos debatan en grupos de trabajo o resuelven individualmente, y que podrá utilizar también para evaluar la comprensión de los contenidos.

CONTENIDOS Y ACTIVIDADES

Un lugar donde vivir



De acuerdo con lo señalado, el módulo para alumnos comienza por el pasado lejano, la prehistoria. En el Módulo 1 se desarrolló el concepto de pasado cercano y lejano, y se utilizó como ejemplo la invención del fuego.

Con el nombre de prehistoria se conoce el período de la existencia del hombre sobre la Tierra, antes de utilizarse el uso de los registros históricos conservados por escrito. Los datos para su estudio los proporciona la arqueología, que se ocupa de descubrir e interpretar los restos materiales dejados por hombres y pueblos en la antigüedad, y la paleontología, que analiza los seres vivos del pasado.

Los arqueólogos son como los detectives, cavan la tierra en busca de huesos, herramientas, vasijas, ruinas de ciudades para construir una teoría acerca de cómo fue el pasado. La mayoría de las veces, encuentran, únicamente, partes de un objeto y tienen que deducir cómo era el objeto completo. Saben cómo buscar objetos del pasado en lugares cercanos a bosques, cuevas, ríos, donde los hombres primitivos cazaban y pescaban. En la actualidad, hay arqueólogos que se ocupan de buscar objetos en el fondo del mar.

Los paleontólogos buscan indicios de la vida de los hombres primitivos; a partir de los esqueletos y cráneos pueden reconstruir la apariencia y la constitución anatómica y fisiológica de los hombres primitivos.

El primer concepto a trabajar por los alumnos, es el de **grupos nómades**. Definidos como "los grupos o personas que viven trasladándose de un lugar a otro, sin tener una vivienda estable", se analizan las condiciones y las dificultades de este tipo de vida (actividad N°1).

Los pueblos nómades se mantenían cerca de lugares en los que era posible la obtención de agua potable, o era sencillo trasladarla a una distancia corta, durante cuyo trayecto se la pudiera conservar. Los hombres se alimentaban de los animales que podían cazar y de los frutos, raíces y granos que recogían en las cercanías.

A partir de la caracterización de los grupos nómades, se propone a los alumnos que identifiquen las dificultades (vivienda, alimentación, seguridad y otras) que tenían a causa del permanente traslado, y que las comparen con la vida de quienes habitaban en un mismo lugar por mucho tiempo. Esta actividad intenta crear el primer esquema teórico que por comparación y oposición (con los grupos sedentarios), le permita al alumno ir accediendo a la comprensión del concepto de sociedad. Se apela a situaciones lejanas en el tiempo y, simultáneamente, al presente haciendo referencia a la vida de las personas.

En las actividades N°2 hasta la N°8, se propone trabajar con el concepto de **grupos sedentarios** y todas las variables que lo componen. Así se explicitan: las dificultades en la elección de los lugares para asentarse, el problema de la alimentación y las soluciones que dieron lugar a la cría de ganado y al cultivo de especies útiles al hombre, lo mismo que al desarrollo de otras actividades como la construcción de viviendas y la fabricación de objetos y utensilios en materiales como el barro y el metal. Por último, se le solicita a los alumnos que

resuman los efectos que tuvo el pasaje de la vida nómada a la sedentaria, en un intento de visualizar, en conjunto, la calidad, y la relevancia que estos cambios tuvieron en la conformación de las sociedades actuales. Es una actividad que introduce la idea de cambio y transformación, operados en el desarrollo de la humanidad, cuando el hombre pasó de un tipo de vida a otro.

Los grupos sedentarios eran "grupos o personas que se asentaron para vivir en un lugar"; tenían ventajas y diferencias con la vida nómada; aprendieron a cultivar la tierra desarrollando la agricultura; siguieron avanzando con la ganadería, tarea que ya hacían cuando eran nómades y trasladaban los animales de un lugar a otro. Todas las sociedades sedentarias, aún las primitivas, ofrecían a sus miembros centros de reunión, ya fuera para la celebración del culto, para el desarrollo de asambleas, para organizar el intercambio de mercaderías o para protegerse y defenderse de los enemigos. El primer antecedente de un lugar para la defensa son las cavernas, con igual finalidad se construyeron después las fortificaciones; con el progreso de las armas y métodos de ataque, se hicieron las murallas. Un ejemplo es la Gran Muralla China que tenía alrededor de 3.500 km de longitud, cubría 2.500 km de frontera y tenía 25.000 torres. Se comenzó a construir hacia fines del siglo III a.C. hasta el siglo III d.C., y es de ladrillos pavimentada con piedras. Con el correr del tiempo, estas murallas ya no fueron útiles porque creció la población mundial y se inventaron nuevas armas de ataque, como los misiles, proyectiles autopropulsados guiados electrónicamente (siglo XX).

Como se dijo anteriormente, "...El pasaje de la vida nómada a la sedentaria fue uno de los más grandes cambios que ha experimentado la vida de los hombres y mujeres en toda su historia". Por eso, la comprensión de lo que implicó este suceso, es muy importante porque el "territorio" deja de ser un mero escenario de las acciones humanas, para transformarse en una construcción social a partir de su conformación y, fundamentalmente, de su actividad productiva. Mientras los pueblos iban de un lugar a otro, el espacio físico era tomado por lo que podía ofrecer "naturalmente". Al producirse el asentamiento, el hombre modifica el territorio, si bien en relación a sus características naturales va más allá, transformándolo y convirtiéndolo en un "producto social". Esto también se puede relacionar con el concepto de rol, trabajado en el Módulo 1, ya que la valoración que los actores sociales (personas que actúan) hacen de los diferentes medios naturales, da lugar al desempeño de diferentes roles (comerciantes, campesinos, artesanos). Estos temas serán retomados en el Módulo 5 de Ciencias Sociales.

Los hombres y las mujeres sedentarios, formaron pequeños poblados en los cuales los hombres se dedicaban a la caza y a la pesca, mientras las mujeres cultivaban cereales (trigo, maíz, principales alimentos de gran parte de la población mundial), y cuidaban los rebaños (ovejas, cabras) y otros animales domésticos. En los poblados, los hombres y las mujeres construían viviendas utilizando materiales diferentes a los que usaban cuando eran nómades porque necesitaban que fueran más fuertes, sólidos y resistentes para permanecer en ellas más tiempo. Inventaron nuevas herramientas para cultivar la tierra, cazar y pescar, y utensilios domésticos para hacer mejores vestidos y fabricar botes para navegar. El modo de vida mejoró gracias a la agricultura, la ganadería, la fabricación de objetos para la construcción de viviendas y defensas frente a los

enemigos y a los animales salvajes, lo que permitió el crecimiento en tamaño de los poblados. El lugar donde vivía cada pueblo, se transformó cuando el hombre quiso cubrir sus necesidades de alimento, cultivando la tierra, criando ganado, fabricando objetos como por ejemplo, hachas de piedra, collares, arpones. Los pueblos fueron descubriendo que si dejaban sobre la tierra algunas semillas, crecerían nuevas plantas al año siguiente y también que se podía cultivar en extensiones mayores a las iniciales. De esta manera consiguieron más cantidad de alimentos. Otra contribución al mejoramiento de la vida, fue la invención de nuevas herramientas que reemplazaban, en parte, el trabajo desarrollado sólo en forma manual. Este avance traía también algunas preocupaciones que persisten hasta el día de hoy en relación con la posibilidad de que la máquina reemplace el trabajo del hombre. Es decir, comienza el desarrollo de las sociedades tal como las conocemos hoy (aunque por supuesto mucho menos complejas).

En la actividad N°5 se propone trabajar, primero, a partir de la observación de dibujos y al aporte de información que los alumnos puedan hacer y, luego, dada una información, completar un cuadro. Este uso de imágenes para la comprensión de los conceptos en ciencias sociales, es un recurso habitual, y permite concretar explicaciones y descripciones planteadas por escrito.

La visualización de las particularidades de un ambiente o de la forma en que se organiza el territorio con construcciones y actividades realizadas por el hombre, constituyen una fuente de información de uso corriente en la disciplina y, a la vez, un importante recurso didáctico para su enseñanza.

Una forma de trabajar con fotografías e imágenes, es presentar a los alumnos un conjunto de preguntas que apunten a guiar, dentro de lo posible, la observación y la interpretación, para establecer relaciones con informaciones más amplias. La tarea puede realizarse, primero, individualmente, para luego contrastar, en pequeños grupos, las interpretaciones realizadas. Según usted lo considere conveniente, la imagen puede ser el punto de partida de un aprendizaje, una ejemplificación de los contenidos que está enseñando, o un recurso para la evaluación. El único requisito es que las imágenes sean siempre claras y representativas, que muestren características generalizables y no excepciones a las mismas, salvo que esto se mencione por adelantado.

En la actividad N°9 se retoma el concepto de identidad que se presentó en el Módulo 1, a través del concepto de identidad colectiva, llamado pueblo, y de una de sus variables constitutivas, la cultura.

Cada pueblo creó sus propias formas de vivir, sus costumbres, su lengua, religión, comidas típicas, formas de educar a las personas, y maneras de resolver los problemas.

La UNESCO propone una definición socioantropológica de la cultura que abarca desde los modos de vida y producción, hasta los sistemas de valores, las opiniones y creencias de los pueblos. Un enfoque más comprensivo es el del antropólogo E. Cerrutti, quien define la cultura como "...una forma integral de vida creada histórica y socialmente por una comunidad, de acuerdo con la forma particular en que resuelva o entable las relaciones con la naturaleza, las

de los integrantes en su seno, las relaciones con otras comunidades, a fin de dar continuidad y sentido a la totalidad de su existencia, mediante una tradición que sustenta su identidad". Teniendo en cuenta esta definición, sería conveniente que usted proponga a los alumnos la comparación entre culturas de los grupos nómades y las de los sedentarios en un intento de sistematizar semejanzas y diferencias, en donde estas últimas pasan a ser relevantes a la hora de seguir argumentando acerca de la importancia del paso que dio la humanidad al organizarse y hacerse sedentaria.

En las actividades N°10 hasta la N°16, se retoma el trabajo con mapas para tratar algunos conceptos que serán desarrollados en profundidad en el Módulo 5 (específico de geografía) planisferio, polos, Ecuador, océanos, desiertos, continentes, países, límites, que a continuación se definen.

- **Continente:** una gran extensión de tierra rodeada de mar.
- **Desierto:** lugar despoblado y árido, con escasa vegetación y clima seco.
- **Polo:** cada uno de los extremos del eje imaginario alrededor del cual parece girar la bóveda celeste en 24 horas. Los dos extremos del eje de la Tierra son el Polo Norte y el Polo Sur.
- **País:** territorio que forma una unidad geográfica o política.
- **Planisferio:** mapa en que están representados los dos hemisferios terrestres.
- **Ecuador:** círculo máximo de la Tierra perpendicular a la línea de los polos; divide la Tierra en dos hemisferios.
- **Límite:** línea común que divide dos estados, y señala el fin de una extensión.
- **Océano:** extensión de agua salada que cubre gran parte del globo.

El trabajo con mapas es una actividad tradicional de las ciencias sociales, específicamente, de la geografía. Para abordar un mapa sería conveniente que usted trabajara con los alumnos sobre algunos aspectos de esta forma de representación. En este módulo sólo se tratarán los puntos incluidos en los módulos 1 y 2 (escala, posición y orientación). Esta información se complementará en el Módulo 5. Para lo que corresponde al presente módulo se sigue a J.Bale:

- **Escala:** los mapas constituyen representaciones reducidas de la realidad. El conocimiento de la magnitud de la reducción realizada, permite, utilizando matemática o gráficamente la escala, reconstruir distancias o superficies reales, según sea el tipo de proyección que se haya utilizado. El concepto de escala ya se trabajó en el Módulo 1 de Ciencias Sociales y en el Módulo 3 de Matemática y se tratará nuevamente en el Módulo 5 de Ciencias Sociales.
- **Posición y orientación:** los mapas muestran ciertos rasgos de la realidad seleccionados por el cartógrafo (el relieve, las ciudades, los límites entre

diferentes jurisdicciones, la producción, etc.). Como esa localización responde a la ubicación real en la superficie terrestre, pueden establecerse relaciones de posición entre estos diferentes rasgos graficados.

La lectura de los mapas requiere estar familiarizado con las convenciones de la representación, por eso convendría que usted orientara a los alumnos en la observación del material cartográfico. Como primera tarea, es conveniente empezar por el título, ya que indica qué tipo de información contiene y qué significan las referencias a la información graficada.

Estas actividades tienden a dar al alumno herramientas para que pueda establecer relaciones entre el suelo, el espacio geográfico y la cantidad de habitantes de un lugar. Sería deseable que usted señalara esta actividad como otro ejemplo de multicausalidad, ya que estas relaciones (suelo, espacio geográfico y cantidad de habitantes), son algunas de las variables que intervienen en la conformación de un territorio.

En el Módulo 1, los alumnos han hecho un primer trabajo con mapas cuando seleccionaron noticias de la actualidad. En la actividad N°15 del Módulo 2, se les propone buscar noticias relacionadas con países con límites en conflicto. La información puede estar contenida en las noticias sobre reuniones de políticos, diplomáticos, o bien en la referida a un enfrentamiento de fuerzas. Después de encontrar la noticia, el alumno podría recortarla para incluirla en el módulo; la actividad se completaría con una reseña escrita que indique los países en conflicto, los motivos del mismo y cuándo comenzó.

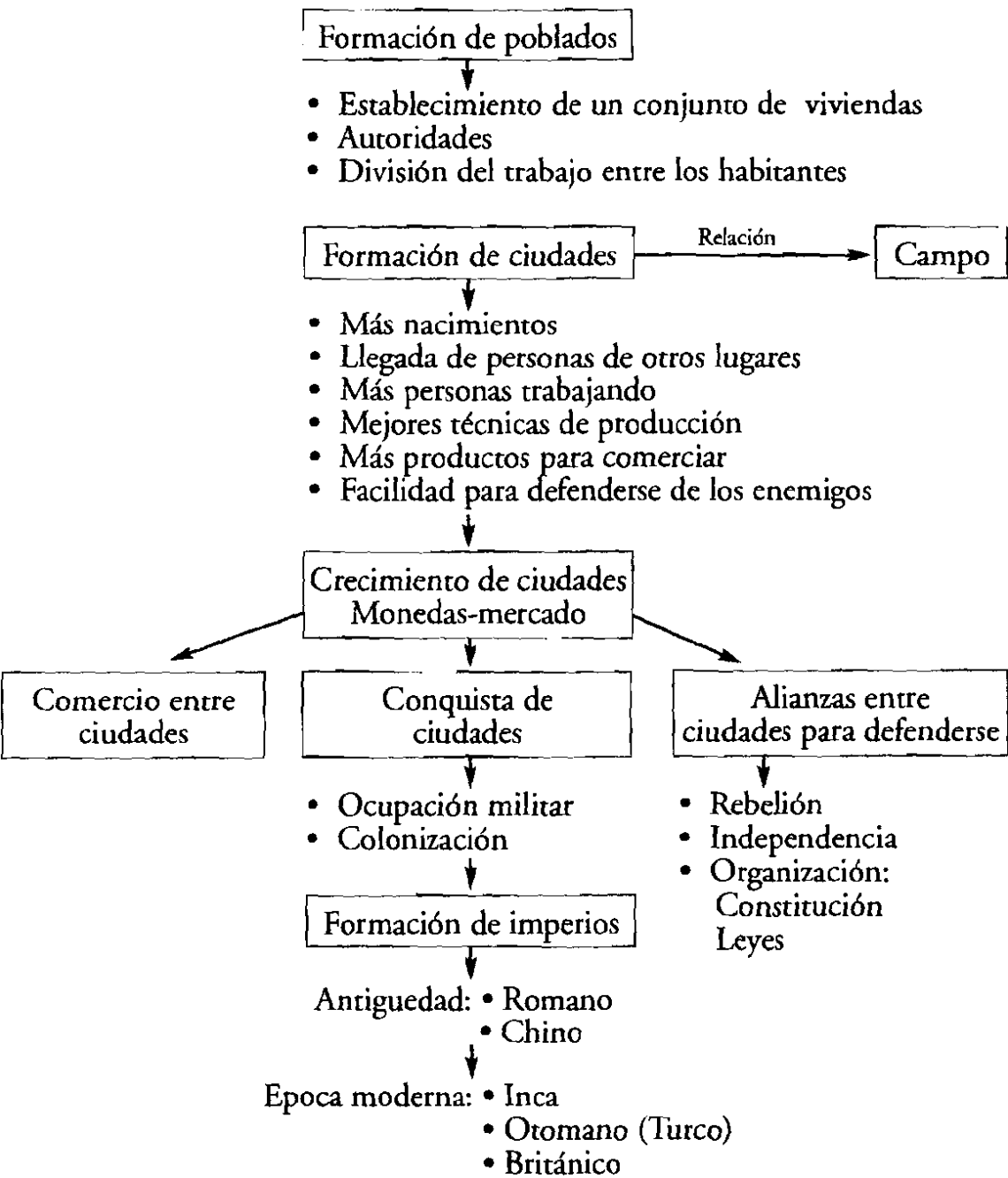
En todas las actividades en las que se sugiere trabajar con noticias de periódicos, si se presentan dificultades entre los alumnos para obtenerlas, pueden ser aportadas por usted para ser trabajadas individual o grupalmente.

En la actividad N°11, se propone trabajar con el concepto de agua como uno de los recursos básicos que fue determinante a la hora en que los grupos nómades decidieron instalarse. Cuando estos grupos se asientan, surge la imperiosa necesidad de resolver cómo recoger, transportar, conservar y distribuir el agua. La forma más sencilla de obtenerla fue tomarla de ríos y arroyos, o bien construir cisternas para conservar el agua de las lluvias; en la actualidad, el abastecimiento proviene de las aguas de los ríos, la cual se depura por el grado de contaminación que presenta. El agua se utiliza para alimentar el cuerpo, para la higiene personal y en el sistema cloacal; es un elemento importante en la economía ya que el agua de los ríos genera fuerza motriz utilizada para mover molinos y otras máquinas que producen energía, como la electricidad. El tema del agua como recurso, se trata en el Módulo 1 de Ciencias y Tecnología.

Algunas culturas se desarrollaron en suelo fértil y con agricultura de riego; otras, se desarrollaron con escasez de agua y dependiendo de las lluvias; estas diferencias marcan modos de vida, costumbres, comidas, entretenimientos, formas de educación y de convivencia diferentes. Por ejemplo, en zonas semidesérticas, las temperaturas son muy altas, la vegetación es muy pobre, el trabajo comienza muy temprano y necesitan traer alimentos de otros sitios. Existen lugares donde la vida humana, vegetal y animal es casi imposible por

ejemplo, en la zona oeste de América del Norte, en un desierto próximo a la sierra Nevada, se encuentra el Valle de la Muerte, a 84 metros bajo el nivel del mar. También existen países cuyo problema principal es el abastecimiento de agua a la población. Por una parte, el crecimiento de la población mundial y la industria, necesitan más agua y cada vez son mayores los problemas de contaminación debido al uso de fertilizantes en el campo, al volcado de las aguas servidas (agua sucia que queda después de lavar la ropa, bañarse, etc.) en lugares inadecuados, y a la lluvia ácida producida por gotas de lluvia mezcladas con gases de ácido sulfúrico producidos por la industria. Y por otra parte, el agua dulce es casi toda subterránea, se saca de pozos o de ríos, y la mayor parte del agua de la Tierra es salada (los mares y océanos ocupan una gran superficie); todo lo cual hace del agua un elemento de gran importancia para la vida en el planeta.

Las ciudades y los campos. Sociedad y cultura



Origen de las ciudades

Las primeras ciudades se formaron a partir de los pequeños poblados, cuando se constituyeron unidades en las que había alguna autoridad y se dividían los trabajos entre los habitantes. Los geógrafos definen una ciudad por sus dimensiones, arquitectura, economía; el campo es, desde el punto de vista demográfico, el territorio de un país con baja densidad de población y asentamiento disperso.

Desde las actividades N°17 hasta la N°27, se solicita a los alumnos una clara diferenciación de las características que presentan la vida en la ciudad y la vida en el campo, para ir visualizando sus múltiples y necesarias interrelaciones. Esto puede chocar con algunas ideas previas que posean los alumnos, muy difundidas en los libros de texto antiguos y en algunas series de televisión, según las cuales la vida ideal transcurre en el campo, en oposición a una vida conflictiva y llena de preocupaciones que transcurre en la ciudad. Es necesario que el adulto supere este esquema para comprender la interdependencia que existe entre ambas. El problema de la calidad de vida no depende, exclusivamente, de la densidad poblacional. Las ciudades no son independientes del campo porque necesitan que éste les provea de alimentos y materia prima. La historia muestra que las ciudades no pueden existir si no reciben alimentos de regiones agrícolas; para ello deben disponer de medios de transporte que las comuniquen. A cambio de recibir alimentos, la ciudad se ocupa de ofrecer al campo servicios médicos, administrativos, legales, etc.

En el mundo existen más de 6.000.000.000 de personas distribuidas en los diferentes países de manera despareja. Casi la mitad de los habitantes del mundo vive en localidades urbanas porque allí encuentra fuentes de trabajo, comodidades y educación. Por eso, convendría que antes de llevar a cabo las actividades correspondientes, usted tratara de indagar los conocimientos previos de los alumnos acerca del crecimiento de las ciudades y sus características relacionadas con algunas formas de orden jurídico, la elaboración de materias primas y la prestación de servicios.

El crecimiento de las grandes ciudades se debió al aumento de la natalidad y al traslado de personas de otros lugares. Esto permitió elevar la cantidad de trabajadores, lo que sumado al mejoramiento de las técnicas de producción produjo el aumento de productos para comerciar. Es así que surgieron los mercados para intercambiar dichos productos. En su origen la plaza pública fue el centro de reunión de los vendedores y los compradores de diversas mercaderías que se intercambiaban directamente sin la intervención del dinero; este intercambio se denomina trueque. Al hacerse más compleja la estructura económica, el concepto de mercado se extendió a todas las relaciones entre los productores, comerciantes y las personas que consumen.

La utilización de la moneda como instrumento de intercambio, respondió a la necesidad social de encontrar algún equivalente general que simplificara los intercambios comerciales. En algunas regiones se adoptaron lo que hoy se denominan monedas primitivas, como el rabo de una jirafa, el diente de un perro, diversas piezas de metal, lingotes de oro o de plata. En el caso de los metales, el inconveniente provenía de las diferentes formas que presentaba, y en

cada transacción había que pesar y verificar la pureza del metal. Así surgió la moneda metálica 700 años a.C. en una ciudad del Asia Menor. Mucho después, el desarrollo del comercio y la industria, impulsaron el reemplazo de la moneda por papel moneda que tenía garantía en metal.

En las actividades N°21 y N°22, se destaca la situación particular que creó el exceso de producción ocasionado por el mayor conocimiento de los sistemas de cultivo y cría, y el desarrollo de nuevas herramientas de trabajo, es decir, el comercio y su primer referente, el mercado.

Las necesidades de una alimentación diferente, trajeron algunas consecuencias como la mejora en la producción de vegetales, la cría de animales, la fabricación de utensilios y objetos, la fabricación de armas de caza, la variedad de las técnicas para pescar, todo lo cual contribuyó, además, al aumento de la producción y a la existencia de sobrantes de granos y objetos. Los sobrantes se podían guardar o cambiar por otros productos. Así nace el comercio que, al principio, era trueque: cambiar un producto por otro, ya que no existía la moneda. Este tipo de economía se denomina economía natural o no monetaria. Las aldeas y las ciudades comerciaban entre sí. Este intercambio permitió también que se aprendieran nuevas técnicas de cultivo, de ganadería y de fabricación de objetos. Las transacciones se efectuaban, a veces, con intermediarios que transportaban mercaderías de una ciudad a otra. El valor de una mercadería dependía de varios factores como el transporte de un lugar a otro, la utilidad, la oferta y la demanda.

El comercio se define como "una rama de la actividad humana que tiene por objeto la circulación, la conservación y el intercambio de productos". La mayor parte de los grandes descubrimientos geográficos fueron provocados por el deseo y la necesidad de encontrar nuevos mercados. En la medida en que los mercados se fueron organizando, apareció la necesidad de utilizar una unidad para medir el valor de los productos: la moneda.

En las actividades N°23, N°24 y N°25, se trabaja con las variables del crecimiento de las ciudades que está relacionado con la organización política, para facilitar la comprensión del concepto de imperio y comienzan a perfilarse los de derechos y garantías que culminarán con el de independencia. Estos conceptos se continúan trabajando en los módulos 3 y 4 de Ciencias Sociales.

Las ciudades también crecían porque era más fácil defenderse de los ataques cuando se estaba en ellas. También comenzaron a unirse y formar alianzas, es decir, acuerdos o pactos poniendo en común sus fuerzas, y recursos para lograr determinados objetivos. Algunos pueblos invadían territorios de otros. La conquista permitió la formación de grandes imperios constituidos por los territorios de varios países. Estas relaciones de agresión y dominación entre los pueblos, retoman muy atrás en el tiempo. El resultado fueron los imperios, cuya característica es la expansión política, económica, territorial, cultural o la combinación de algunas de ellas. Cuando un pueblo conquista a otro pueblo por la fuerza puede: a) ocuparlo militarmente y b) colonizarlo, tratando de imponer su modo de vida, sus costumbres, sus ideas, su religión. Por ejemplo, el Imperio Inca se desarrolló entre los años 1300 y 1400; su centro fue la ciudad del Cuzco que llegó a tener 200.000 habitantes. Los incas dominaron muchos

pueblos y les impusieron su lengua, sus leyes y su religión. Inicialmente fueron guerreros que invadieron territorios. Después practicaron la conquista y trasladaron indígenas de pueblos ya sometidos hacia las nuevas regiones ocupadas.

Los pueblos conquistados no aceptaron durante mucho tiempo la ocupación y se rebelaron contra los conquistadores. Por ejemplo, en América del Sur fueron varias las causas que contribuyeron para que las colonias españolas iniciaran sus luchas por la liberación:

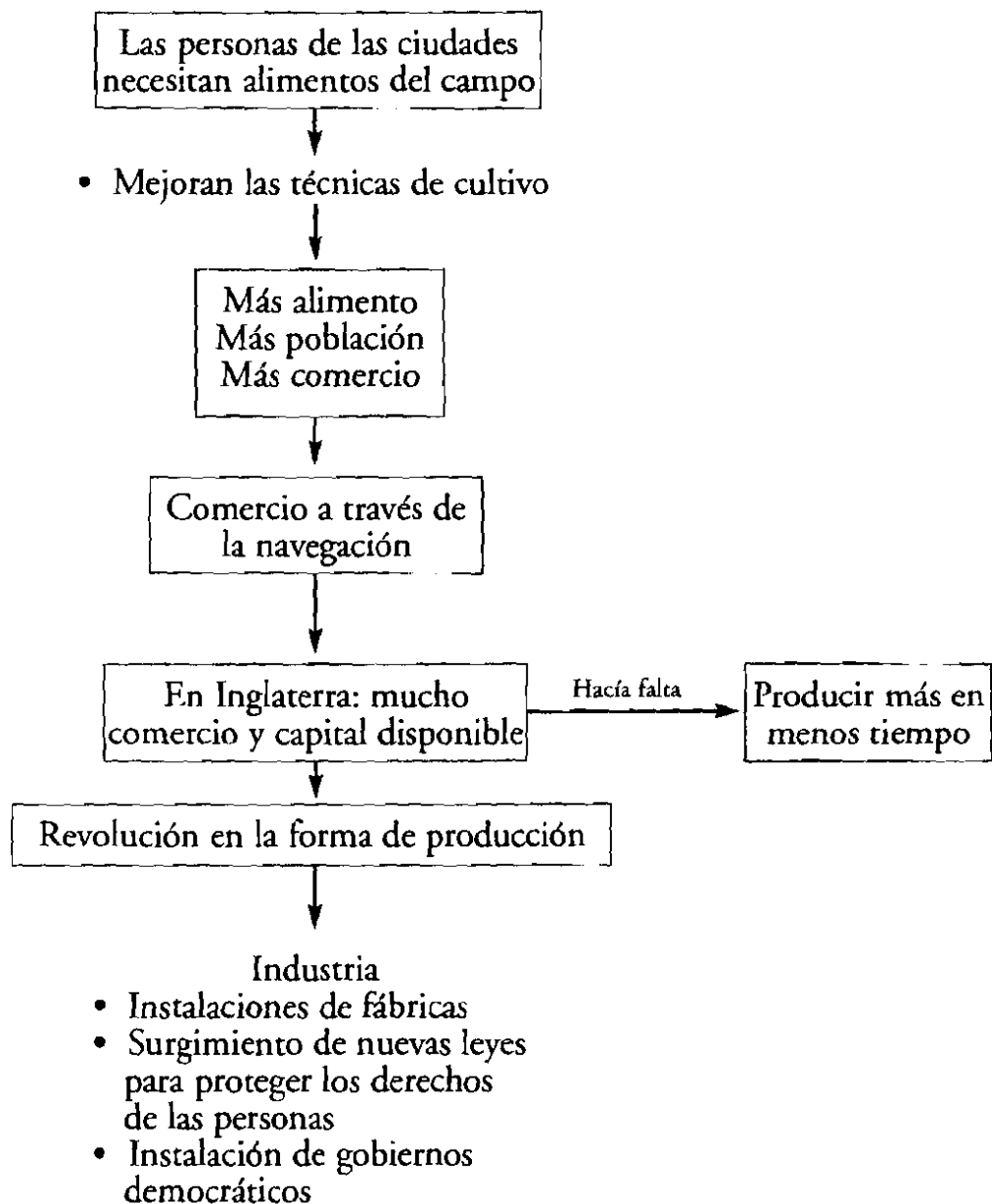
- a) la independencia de las colonias inglesas de América del Norte;
- b) la Revolución Francesa, que en el artículo 1° de su Constitución dice: "Los hombres nacen y permanecen libres e iguales en derechos; las distinciones sociales no pueden basarse más que en la utilidad común"; y en el artículo 2°: "La finalidad de toda asociación política (Estado) es la conservación de los derechos naturales e imprescriptibles del hombre; estos derechos son la libertad, la propiedad y la resistencia a la opresión"; y
- c) la situación del reino de España en 1810 sometido a Francia por Napoleón.

Los países independizados necesitaban organizarse; para ello dictaron una Constitución con los principios que establecen cuáles son las autoridades, cómo se eligen, qué derechos y obligaciones tienen los ciudadanos (el tema de la organización nacional será ampliado en el Módulo 4 de Ciencias Sociales). En el caso de nuestro país, la sanción de la Constitución Nacional en 1853 permitió la organización política de la Argentina. Los representantes de las provincias acordaron que las mismas provincias debían elegir sus gobernadores, pero aprobaron la creación de un gobierno nacional encargado de las relaciones con otros países, del manejo de los asuntos generales y de autoridad sobre los gobiernos provinciales respetando los principios federales. Esta Constitución puede ser reformada por un procedimiento legislativo ya que, a veces, al cambiar los tiempos, es necesario mejorar alguna de sus partes; como ocurrió a mediados de 1994 con la Reforma de la Constitución Nacional.

Respecto de las leyes, son enunciados efectuados por legisladores de acuerdo con ciertos procedimientos. Son indispensables para que los hombres puedan vivir sintiéndose seguros y protegidos. Cotidianamente, se vive en compañía de otro u otros; para que esta convivencia sea armónica hay que tener presente ciertas normas. Algunas de estas normas son obligatorias y otras sólo se sugieren. De allí surgen los derechos, y obligaciones de los individuos.

Las leyes son normas obligatorias que sirven para organizar la convivencia de los habitantes de un país.

Ciudades, campos y mares. Organización y economía



Volviendo a las épocas en que las ciudades empezaron a crecer, hay que considerar la subsistencia, para la cual las ciudades necesitaban los alimentos que venían del campo. En la segunda parte se ha desarrollado la relación entre la ciudad y el campo; en esta parte se considerará la organización de esas relaciones. La población aumentaba y era necesario producir más y para ello mejorar las técnicas de cultivo. En la agricultura se encuentran una o varias de las siguientes características: arado y animales de tiro, irrigación en gran escala y terrazas escalonadas. Estas técnicas requieren un mayor grado de complejidad en la organización del trabajo. La agricultura es la mayor fuente de alimentos vegetales que tiene el hombre.

Cuando crece la población, aumenta también el comercio debido al mayor consumo y producción, se diversifica la producción de alimentos y se inventan técnicas para mejorar los trabajos. Pero esto no ha resuelto aún la distribución de los alimentos en el mundo. Existen muchas personas que consumen lo mínimo que necesitan para vivir.

El comercio se desarrolló durante mucho tiempo a través de la navegación. Se descubrieron nuevos caminos y se conquistaron nuevas tierras. Las principales áreas de comercio estaban concentradas en torno a los mares Atlántico, Mediterráneo y Báltico. Las Indias Occidentales tenían un gran excedente de productos de los que había demanda en Europa, principalmente, azúcar y café. Cuando los españoles llegan al territorio americano encuentran fundamentalmente plata y oro. Los países de la orilla del Báltico constituían el granero tradicional de Europa occidental. El comercio a larga distancia consistió en un intercambio de las especialidades naturales de una región con las de otra; en un intercambio de manufacturas por especialidades naturales y en el intercambio de manufacturas por manufacturas. En las áreas en las que los países europeos tenían control o influencia política, la distribución y el carácter del comercio se veían distorsionados por las diversas medidas adoptadas por ellos como las leyes de navegación, compañías con monopolio en las actividades N°28 y N°29 se propone trabajar con estos contenidos. El desarrollo de la navegación cambió el conocimiento acerca del mundo, de allí que sea fundamental su comprensión para entender los procesos históricos mundiales (Módulo 3) y nacionales (Módulo 4) que se produjeron después.

Hasta mediados del siglo XVIII, la mayoría de los ingleses vivía en el campo trabajando en ganadería y agricultura para producir alimentos. En las ciudades vivían los que se ocupaban del gobierno, los comerciantes y los que trabajaban en distintos oficios como sastres, zapateros, herreros, carpinteros, tejedores y otros. No había fábricas y las máquinas eran movidas a mano. En esa época se observaron algunos cambios, como por ejemplo el crecimiento de la población, mayor cantidad de alimentos producidos por buenas cosechas, una nueva organización en el campo que expulsó a muchos campesinos, quedando sin lugar para vivir; ellos se trasladaron a la ciudad en la que empezó a sobrar mano de obra.

Hacía tiempo que Inglaterra era una potencia comercial, acumuló dinero que estaba disponible como capital para otras actividades y había aumentado la cantidad de compradores. Hacía falta cambiar la forma de producir más en menos tiempo y así se inventaron máquinas que requirieron personas para manejarlas. De ese modo se crearon las primeras fábricas y muchos tejedores dejaron su trabajo artesanal para ir a trabajar en ellas. Se crearon grandes empresas industriales y se inventaron nuevas máquinas. Esta revolución en las formas de producir en la industria y en los procesos sociales se conoce como Revolución Industrial. Se denominó así por la profundidad y la rapidez de las transformaciones.

Aunque el centro fue Inglaterra entre 1760 y 1830, su dimensión fue internacional. James Watt inventó la máquina industrial de vapor que revolucionó los transportes y la industria. Los obreros trabajaban mucho por poco dinero y en condiciones muy duras; entre ellos había muchas mujeres y niños a quienes se les pagaba menos. No existían las vacaciones ni licencias por

enfermedad. Los obreros vivían en casas muy pequeñas, con poca ventilación. Trabajaban mucho, descansaban poco y se enfermaban frecuentemente. A través de muchas luchas, la situación de los obreros fue mejorando.

Para trabajar sobre estos contenidos, se propone la actividad N°30; esta primera aproximación al tema de la producción, es muy importante; es un tema difícil por el grado de complejidad para llegar a entender el cambio que produce en las sociedades a nivel mundial, las invenciones de la máquina de vapor y del telar mecánico. Esta problemática que será desarrollada ampliamente en el Módulo 3.

A lo largo de toda la historia de la humanidad, los hombres y mujeres trataron de lograr que sus derechos fueran respetados. Los derechos son definidos como un ordenamiento, conjunto o sistema de normas que regulan la conducta y la vida social. En el año 1947, los representantes de distintos pueblos del mundo se reunieron para elaborar la Declaración Universal de los Derechos Humanos; fue aprobada en 1948. Algunos de sus artículos son:

- *Artículo 1º: Todos los seres humanos nacen libres e iguales en dignidad y derechos, y dotados como están de razón y conciencia, deben comportarse fraternalmente los unos con los otros.*
- *Artículo 4º: Nadie estará sometido a esclavitud ni a servidumbre; la esclavitud y la trata de esclavos están prohibidas en todas sus formas.*

CLASES PRESENCIALES

Para trabajar en las clases presenciales, se sugieren las actividades N°4, N°8, N°10, N°14, N°15, N°24, N°26 y N°29 que son más complejas que el resto, y proponen el desarrollo de ciertas habilidades o procedimientos. Por ejemplo, sintetizar ideas principales, buscar y ubicar países y ciudades en un mapa.

EVALUACIÓN

Como se ha señalado en la presentación del área, la resolución de cada una de las actividades ofrece a usted información acerca del aprendizaje de los alumnos. Es importante trabajar con ellos en las instancias presenciales, en forma individual y/o grupalmente, las dificultades, los conceptos no comprendidos así como señalar los logros obtenidos. Usted podrá diseñar actividades que permitan evaluar la comprensión de los contenidos presentados en el módulo, por ejemplo, trabajar la ubicación en mapas, seleccionar de algún artículo periodístico en el que se narren las costumbres de sociedades diferentes, la lectura y comentario de textos como la Declaración Universal de los Derechos Humanos.

BIBLIOGRAFÍA

Bale, J.: **Didáctica de la geografía en la escuela primaria**. Madrid, Morata, 1989.

Camilloni, A., Levinas, L.: **Pensar, descubrir y aprender**. Buenos Aires, Aique, 1988.

Di Tella, T.: **Diccionario de ciencias sociales y políticas**. Buenos Aires, Puntosur, 1989.

Ecco, U., Zorzoli, G.: **Historia ilustrada de los inventos**. Buenos Aires, Compañía General Fabril Editora, 1962.

Morduchowicz, R.: **El diario, un texto social**. Buenos Aires, Aique, 1993.

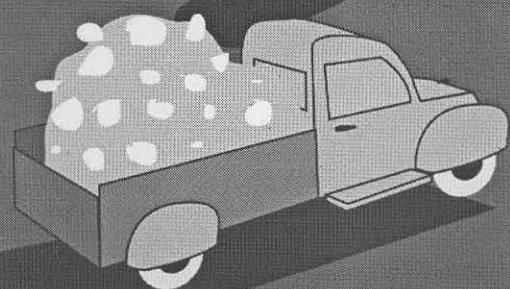
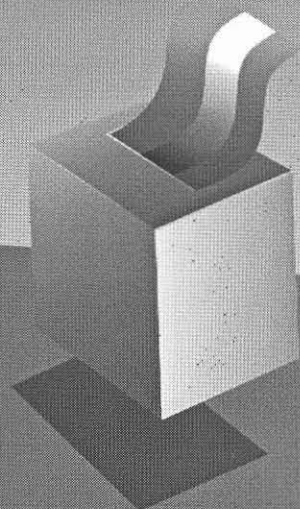
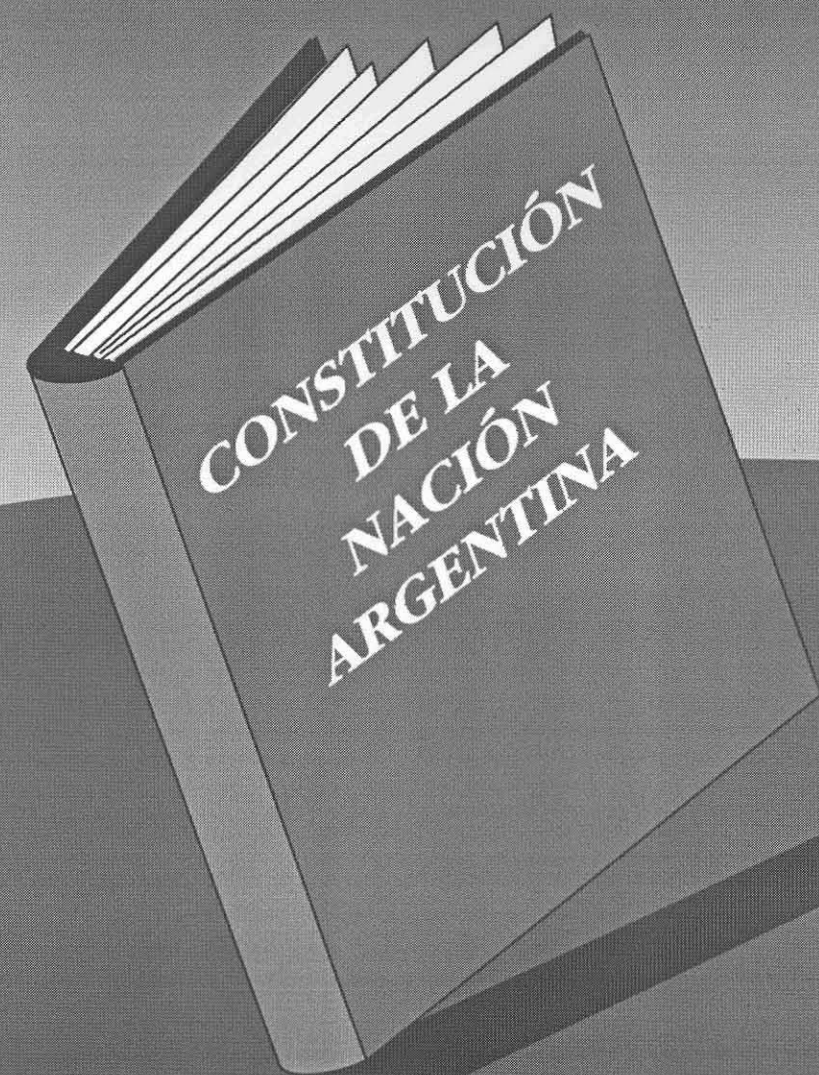
Pasel, S.: **Ciencias sociales 6 y 7**. Buenos Aires, Aique, 1992.

Toynbee, A.: **Ciudades en marcha**. Madrid, Alianza, 1973.

Enciclopedia Barsa. México, Encyclopædia Británica, 1980.

Historia del mundo moderno. Barcelona, Sopena, 1979.

MÓDULO 3



ÍNDICE

Introducción	53
<i>Los conceptos en la enseñanza de la historia</i>	53
Contenidos y actividades	55
<i>Esquema</i>	56
Los temas del módulo para alumnos	56
<i>Introducción</i>	56
<i>Los orígenes de la sociedad capitalista</i>	57
<i>La revolución industrial</i>	58
<i>La organización de los estados</i>	58
<i>Las grandes crisis del siglo XX</i>	61
Evaluación	63
Bibliografía	65

INTRODUCCIÓN

Los conceptos en la enseñanza de la historia

Los contenidos que se desarrollan en este módulo han sido tratados en el Módulo 3 para alumnos; se puntualizan las dificultades que ellos suelen tener en la comprensión de algunos conceptos, ya sea por su nivel de complejidad, o por ser temas difundidos socialmente y que generan interpretaciones muchas veces prejuiciosas a las que hay que “poner en duda” para avanzar en la mayor comprensión de los hechos y sus relaciones.

En este módulo usted encontrará:

- un esquema de contenidos, que permite seguir el orden de aparición de los conceptos y sus relaciones;
- material teórico que amplía la información desarrollada para los alumnos, de modo que usted cuente con más datos que le permitan contextualizar y profundizar algunos temas;
- sugerencias de actividades para organizar los encuentros presenciales en los que los alumnos trabajarán en grupos, o individualmente, permitiéndole, evaluar los aprendizajes.

En el módulo para alumnos se propone estudiar las principales líneas del proceso histórico que dieron lugar a la formación del mundo contemporáneo. Aunque se hacen algunas referencias a la Argentina, el centro de atención está puesto en la formación de la sociedad capitalista europea y su expansión mundial. Esto se debe a que consideramos necesario comprender primero en qué marco histórico general se desarrolló nuestra sociedad, para poder abordar en un contexto adecuado el estudio del presente argentino.

Para estudiar temas tan complejos como los procesos ocurridos en los dos últimos siglos de la historia mundial, es indispensable la selección de contenidos. ¿Con qué criterio se realizó dicha selección para elaborar este módulo? En principio, hay que aclarar que no se adoptó la óptica tradicional en la enseñanza de la historia. Esto hubiera significado elegir “hechos importantes” de tipo político-institucional y presentarlos como parte de una cadena temporal, en la que un hecho aparece como causa de otro posterior y éste, a su vez, como consecuencia del que lo precedió. Además, en ese enfoque, los protagonistas de los hechos del pasado son siempre, y de manera exclusiva, héroes o personajes que trascendieron por sus acciones notables. Esta visión tradicional de la historia, en la que el conocimiento del pasado se reduce a una colección de datos, está asociada con la enseñanza que privilegia la memorización. Lo más importante del saber histórico positivista (el pensamiento que dominó el panorama filosófico desde mediados del siglo XIX) consiste en el recuerdo erudito y enciclopedista de fechas, nombres y hechos.

Para apartarse de esta visión -que aún tiene un gran peso en la enseñanza de la historia en nuestro país- se han seleccionado los contenidos con un criterio

diferente. Lo relevante no son, entonces, los hechos -como simples datos- sino los conceptos. Estos conceptos son las ideas o nociones que permiten entender los hechos y la relación que se estableció entre ellos. Además, el valor de este enfoque reside en la posibilidad de que esos conceptos permitan establecer relaciones entre el pasado y el presente. El objetivo central del Módulo 3 para alumnos no es que los alumnos puedan recordar los datos del pasado, sino que puedan apropiarse de una serie de conceptos que les permitan comprender tanto la historia de su país y del mundo, como el presente de la sociedad en la que viven.

Por lo tanto, en este módulo se abordará el estudio de la historia con una perspectiva globalizadora. Una noción de gran importancia para lograr esa globalización, es la de proceso histórico. Un objetivo central, es que los alumnos logren integrar los contenidos de este módulo en un proceso histórico, en el que las acciones de los hombres pasadas y presentes, constituyen una totalidad compleja y en permanente cambio. Un buen trabajo de evaluación final, debería apuntar a que el alumno alcance una visión global del pasado integrado con el presente. De este modo se puede superar el aprendizaje memorístico y se favorece la comprensión de los fenómenos sociales.

Estudiar el pasado de otras sociedades estrechamente relacionadas con nuestro país-como la europea, por ejemplo-, permite a los alumnos familiarizarse con conceptos que favorecen una mejor comprensión del presente. Estado, capitalismo, industrialización, centros y periferias, cambio social, imperialismo, crisis son algunos de los conceptos clave. Si bien en algunas de las actividades propuestas en el módulo, se busca conectar el pasado con el presente, el trabajar tales conceptos le permitirá a usted ayudar a los alumnos a establecer muchas otras relaciones. Estas relaciones con lo cercano pueden referirse a lo temporal -lo contemporáneo-, o a lo espacial -acercando el tema estudiado a la realidad regional-. De este modo, estudiar la revolución industrial ocurrida en Inglaterra dos siglos atrás, puede resultar un hecho cercano si, por ejemplo, se analiza la forma de organización del trabajo fabril o los procesos en transformación que hoy, nuevamente, están modificando los sistemas de producción.

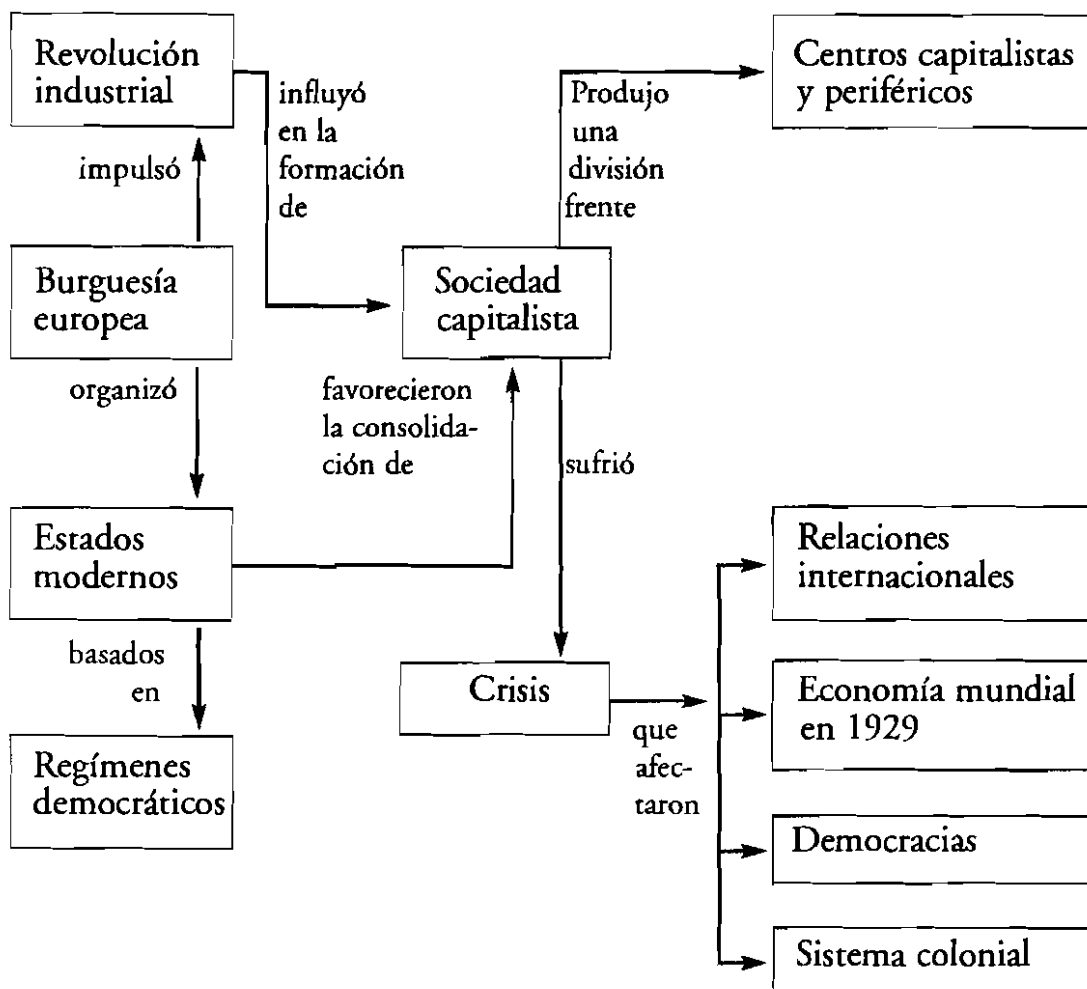
Para facilitar la comprensión de las dimensiones de tiempo y espacio, se proponen, en el módulo para alumnos, actividades con líneas de tiempo -o ejes cronológicos-, y mapas (tema en el que ya el alumno comenzó a trabajar en los módulos 1 y 2 de Ciencias Sociales).

En el Módulo 3, los objetivos tienden a que el alumno:

- ♦ *Comprenda los conceptos de: proceso histórico, sucesión y simultaneidad y multicausalidad, y la importancia de estos conceptos para entender el hecho social y sus relaciones.*
- ♦ *Comprenda algunos sucesos históricos mundiales y su influencia en la conformación de las sociedades.*

CONTENIDOS Y ACTIVIDADES

Esquema conceptual



En este esquema se establecen relaciones entre algunos de los conceptos más importantes del módulo. Se seleccionaron aquellos conceptos que permiten organizar de manera global el proceso histórico estudiado. Evidentemente, éste no es el único esquema posible, sino que se lo presenta aquí como base o como orientación para que usted realice las modificaciones que crea pertinentes.

Este esquema de conceptos u otro similar puede utilizarse con los alumnos en diferentes momentos del proceso de aprendizaje. Es importante que antes de comenzar a estudiar los ejes temáticos -luego de la Introducción- el alumno tenga un primer contacto con este esquema. Con seguridad, esa primera aproximación será dificultosa, tal vez cree alguna confusión y genere dudas. De todos modos, es conveniente no evitar ese riesgo porque la lectura inicial tiene el valor de presentar una visión globalizada de los contenidos. Para ayudar a este objetivo, puede sugerirle también al alumno que, revise antes el índice del módulo, en el que se encontrará con algunos de esos conceptos, (por ejemplo: sociedad capitalista, revolución industrial, estados), aunque no podrá advertir allí la relación que existe entre ellos, comenzará a percibirlos.

A medida que el alumno avance en el trabajo con el módulo, debe volver sobre el esquema de conceptos, a fin de que éste le ayude a ordenar los temas que está estudiando.

Finalmente, al concluir con el estudio de todo el módulo, el esquema le resultará conocido y le servirá para realizar una actividad integradora de los contenidos abordados, la cual podría consistir en que realizara él mismo su propio esquema conceptual.

Los temas del Módulo para Alumnos

Con el objeto de facilitar la consulta de este material, los contenidos se presentan en el mismo orden y con los mismos títulos que aparecen en el módulo para alumnos.

Introducción

Las actividades y el texto de esta introducción, constituyen una primera aproximación a la noción de proceso histórico. Se intenta que el alumno pueda apropiarse de esta idea compleja partiendo de ejemplos ligados a su vida cotidiana, para luego llegar a captarlo en un plano más abstracto.

La mayor dificultad de la noción de proceso histórico, radica en que se vincula con la idea de temporalidad. Aunque parezca obvio que para que un proceso histórico tenga lugar debe pasar el tiempo, no es fácil comprender los fenómenos de larga duración y el ritmo en el que se producen los cambios sociales. Resulta sencillo comprender procesos que ocurrieron en lapsos de 40 ó 70 años porque tienen la escala de la vida humana. Pero se plantean dificultades cuando se hace referencia a procesos que duran siglos -como la formación y el desarrollo de la sociedad capitalista- o millones de años (si consideramos la antigüedad del hombre en la tierra).

El trabajo con la línea de tiempo es importante para comprender las ideas de sucesión y simultaneidad. Es conveniente que el alumno comprenda desde un principio la idea de simultaneidad, porque se trata de un primer escalón para poder establecer relaciones entre el proceso histórico argentino -que estudiará en el Módulo 4- y el contexto internacional.

Un ejemplo de ello es la simultaneidad entre la crisis financiera internacional de 1929 (el crack de Wall Street) seguida de un período de depresión económica en los países capitalistas centrales y la crisis económica argentina en los primeros años de la década de 1930, seguida de un proceso de industrialización. No se pretende que éstas sean las únicas causas, sino plantear el problema de que una sola de las mismas que intervienen en un fenómeno -por más importante que parezca-no es suficiente para comprender la complejidad de un fenómeno social.

El último concepto que se trabaja en esta introducción es el de multicausali-

dad. Este concepto se relaciona con la pregunta más importante que se le puede hacer a los hechos del pasado o a los del presente: ¿por qué? Responder a esta pregunta, significa aproximarse a una realidad compleja para intentar una explicación. Nunca existe una sola causa para explicar un fenómeno social.

Un ejemplo de explicación multicausal que se estudia en este módulo, se refiere a las causas de la Primera Guerra Mundial. Ante la pregunta ¿Por qué estalló la guerra? Se consideran factores de tipo económico como la necesidad de las potencias industriales de ampliar sus mercados coloniales, y factores de tipo ideológico, como el auge de las ideas nacionalistas.

Finalmente, queda por plantear otra cuestión de importancia: así como los problemas sociales -pasados y presentes- se explican por múltiples causas, también existen diferentes explicaciones o interpretaciones para un mismo hecho. Como actividad de cierre para esta introducción usted puede proponer a los alumnos el análisis de un tema de actualidad que se pueda explicar desde diferentes puntos de vista.

Una forma de realizar esta actividad es escogiendo una noticia registrada en un periódico local, cuyo tema esté centrado en un conflicto de intereses entre diferentes grupos o personas. Si el tema tiene continuidad informativa durante algunos días, se puede proponer a los alumnos que recorten las noticias que aparezcan con relación a ese tema y que luego determinen cuáles son las distintas fuerzas o sectores que participan del conflicto, y cuál es la explicación y la argumentación que cada sector hace para defender su posición. Un último paso puede consistir en que los alumnos -en una discusión grupal- intenten producir su propia explicación multicausal del problema, tomando en cuenta las distintas opiniones obtenidas de los periódicos. Es probable que en la prensa local aparezca información sobre el Mercosur. En ese caso, los alumnos pueden analizar las noticias y confrontar las opiniones relacionadas con el impacto que puede provocar el funcionamiento del Mercosur en el desarrollo económico del lugar donde viven. Si por cualquier motivo sus alumnos se vieran impedidos de hacer el seguimiento, los recortes puede proporcionárselos usted.

Los orígenes de la sociedad capitalista

En este punto y en el siguiente -dedicado a la revolución industrial- se destacan los aspectos económicos y sociales del proceso histórico.

El primer párrafo hace referencia a contenidos del Módulo 1 de Ciencias Sociales. Se trata de elaborar la siguiente idea: para comprender la historia humana como un proceso de cambio colectivo, es necesario prestar atención a las distintas formas de organización social que se sucedieron en el tiempo y a las que existen simultáneamente.

Un elemento fundamental para diferenciar a una sociedad de otra, es la forma de organizar el trabajo, porque de él los hombres obtienen lo necesario para la subsistencia. Antes de que surgiera la sociedad capitalista existieron pueblos en los que el trabajo estaba organizado en base al tributo que entregaban los hombres libres al Estado -los egipcios y los incas, por ejemplo-. Otros

pueblos obtenían la mayor parte de la producción por medio del trabajo de los esclavos -así fue entre los antiguos griegos y los romanos-; durante la Edad Media europea, la organización del trabajo se basaba en la existencia de campesinos reducidos a la servidumbre, quienes entregaban su trabajo, o el producto del mismo a un señor feudal. En resumen, se puede afirmar que antes del capitalismo, hubo sociedades tributarias, esclavistas y feudales que se sucedieron en el tiempo.

La dificultad para trabajar este tema con los alumnos, es que se encuentran -desde el título- con un concepto complejo como el de capitalismo. A medida que se avanza en la lectura del módulo, se van proporcionando elementos que permiten una mejor comprensión del concepto, en particular, cuando se estudia la revolución industrial. Pero resultaría conveniente que usted le adelante al alumno una primera idea acerca del capitalismo: se trata de una forma de organización social en la que un elemento central es el capital. El capital es dinero que se invierte en la producción, para comprar maquinaria, materias primas y pagar fuerza de trabajo (obreros). El motor que impulsa el funcionamiento del capitalismo es la obtención de una ganancia.

En los primeros tiempos del capitalismo, la mayor parte del capital lo poseían los comerciantes -la burguesía comercial- y lo invertían en esa actividad -el comercio-. Más adelante, con las ganancias obtenidas en la actividad comercial, algunos burgueses comenzaron a invertir en la actividad manufacturera e industrial. Por lo tanto, el capital más importante pasó a ser el capital industrial. Desde fines del siglo XIX comenzó a tener un papel fundamental el capital financiero, porque permitía sostener y expandir las otras actividades económicas. El capital financiero estaba formado por el capital acumulado por los bancos, que se orientaba en forma de préstamos o créditos hacia el sector industrial. Era frecuente que se formaran asociaciones entre los grandes banqueros y los dueños de las industrias para poder ampliar sus negocios.

La revolución industrial

El proceso histórico conocido bajo el nombre de revolución industrial suele asociarse a la invención de maquinarias y al empleo de la energía a vapor. Una versión simplificada -y muy difundida- de la revolución industrial podría resumirse de este modo: el invento de la máquina a vapor y de otros avances técnicos, desataron la industrialización y, a la vez, provocaron desocupación y miseria porque el trabajo de muchos hombres fue reemplazado por el empleo de maquinaria moderna. Esta explicación no es correcta. La revolución industrial fue un proceso sumamente complejo que, en primer lugar, significó una nueva forma de organizar la producción y no fue consecuencia de la simple utilización de una nueva tecnología. El avance científico fue uno de los factores que aceleró el proceso de industrialización en Inglaterra y luego en el resto de Europa, pero no fue el factor que lo inició. Hay que remarcar también que la miseria, en la que vivían muchos de los trabajadores de las ciudades industriales europeas, no se debía a que estuvieran desocupados por la difusión de las nuevas maquinarias. Si bien la desocupación aumentó a mediados del siglo XIX, la causa principal de pobreza eran los bajos salarios y las condiciones de hacinamiento en que vivían la mayor parte de los obreros y sus familias.

El problema que más interesa destacar en este punto es el impacto que un cambio económico -como la revolución industrial- puede provocar en una sociedad. Por lo tanto, una actividad complementaria que usted puede proponer a los alumnos consiste en señalar los cambios económicos que se produjeron en su región en los últimos años y analizar cuáles fueron las consecuencias que esos cambios tuvieron sobre la sociedad. Por ejemplo, si en la zona se radicaron industrias o, por el contrario, se cerraron fuentes de trabajo. Una posibilidad es plantear el trabajo de manera grupal, en la que cada alumno aporte su propio punto de vista, y después hagan el trabajo en común.

Sobre el tema de los sindicatos, que también se desarrolla en este punto, es importante señalar que las acciones de los trabajadores en defensa de sus intereses, no siguieron un curso de acción lineal. Las primeras protestas sociales en los tiempos iniciales de la industrialización, tuvieron formas variadas: rebeliones de trabajadores rurales, motines en las ciudades por problemas de abastecimiento y consumo, por lo general, como reacción ante el aumento del precio del pan, elemento básico de la dieta de los más pobres. Luego se formaron los primeros comités de obreros para organizar protestas y huelgas.

Otra forma de lucha, muy difundida en aquellos tiempos, fue la destrucción de máquinas, a las que algunos trabajadores consideraban la causa de sus penurias económicas. En el siglo XIX, fueron desapareciendo estas formas de lucha y se amplió notablemente el número de trabajadores organizados en sindicatos.

La actividad N°12, referida a las organizaciones obreras, puede ampliarse con una propuesta de trabajo grupal. Los alumnos deben recortar notas de diarios en las que se mencionen acciones impulsadas por organizaciones obreras y luego escribir una lista con las demandas que realizan y la forma de efectuar el reclamo.

La organización de los estados

En este punto se tratan los aspectos políticos e ideológicos del proceso histórico que llamamos de manera global formación de la sociedad capitalista. Los temas centrales son la organización de los estados, la ampliación de la participación política -los partidos, el sufragio, la democracia, la participación de las mujeres-, la difusión de las ideas socialistas, el surgimiento del estado soviético y la expansión imperialista.

La organización de los estados nacionales en Europa, es un proceso simultáneo al de la consolidación del capitalismo. Es importante remarcar la relación que existió entre la organización de los estados y las clases sociales, para comprender de qué modo se fueron constituyendo.

Los estados absolutistas (siglos XVII y XVIII) -la Francia de Luis XIV, la Inglaterra de los Estuardo o la Rusia de los zares, por ejemplo- tenían a su cabeza un monarca que concentraba todo el poder, y que consideraba que su poder provenía de Dios (en esos tiempos algunos pensadores elaboraron la teoría del origen divino del poder). Los estados absolutistas sirvieron para mantener el viejo orden feudal, del que se beneficiaba la nobleza terrateniente.

En Inglaterra -en 1688- y en Francia -en 1789- se produjeron revoluciones en las que la ascendente burguesía obtuvo un importante espacio de poder político, desplazando o reduciendo el poder político de la nobleza.

En el caso de Inglaterra, el cambio no fue drástico, pues se produjo finalmente una solución negociada que permitió a nobles y burgueses llegar a una situación de relativo equilibrio, manteniendo el estado monárquico. De todos modos, el poder de los reyes quedó reducido y los poderes de gobierno quedaron en manos del parlamento. El resultado final de la experiencia inglesa, fue la organización de un estado monárquico parlamentario, que en lo sustancial, se mantiene hasta el presente.

En el caso de Francia, la revolución se produjo de manera violenta, y los sectores más radicalizados de la burguesía lograron la abolición de la monarquía y su reemplazo por una república. No obstante, esta república no se llegó a consolidar como una democracia porque los grupos más moderados de la burguesía temieron perder el control de la situación y limitaron el voto a una minoría de la población -los más ricos-. La llegada al poder de Napoleón hizo que la Revolución Francesa tomara un rumbo aun más conservador. La igualdad por la que muchos lucharon en Francia en 1789, se redujo a una igualdad formal ante la ley y no llegó a ser tampoco una igualdad de tipo político. De todos modos, la difusión de la noción de ciudadano constituyó un paso trascendente en el camino hacia la igualdad jurídica.

El conjunto de ideas que impulsó la burguesía europea durante las luchas antiabsolutistas -a las que se suele englobar bajo el nombre de liberalismo- se constituyeron en el basamento ideológico de los estados contemporáneos. Las nociones de contrato social, soberanía popular y división de poderes -defendidas por pensadores como Locke, Rousseau y Montesquieu- están presentes en el espíritu de las organizaciones políticas democráticas y republicanas.

Bajo el título *La época del imperialismo*, se hace hincapié en el carácter económico de la expansión de las grandes potencias a fines del siglo XIX. A diferencia de épocas anteriores, en las que la dominación de unos pueblos sobre otros se basaba en el control militar o político, en el moderno imperialismo adquirió un papel central el control de los mercados coloniales. Las potencias europeas -en especial Inglaterra y Francia- establecieron un fuerte control sobre las colonias de Asia y África y también dominaron los mercados de América Latina.

La cuestión de la expansión imperialista y de las áreas coloniales debe tenerse en cuenta porque es una de las razones que explican los grandes conflictos internacionales del siglo XX. Puede resultar conveniente trabajar la idea de la expansión imperialista relacionándola con el texto: ¿Cómo afectó la industrialización de Europa al resto del mundo? En ese texto se mencionan los conceptos de centro y periferia. Una actividad que los alumnos pueden realizar consiste en revisar el significado de esos conceptos y tratar de aplicarlos al texto "La expansión imperialista". Un modo de hacerlo es subrayando con un color el nombre de los países o regiones centrales mencionados en el texto (países europeos como Francia e Inglaterra), y con otro a las periféricas (países de Asia y África, India, Egipto, Argelia, América).

Las grandes crisis del siglo XX

Este punto, por su extensión y por los problemas que trata, es el más complejo del módulo. Para facilitar la comprensión de los hechos y transformaciones ocurridos en el siglo XX se utiliza el concepto de crisis. Desde el título general y desde los subtítulos se intenta que toda la información tenga un hilo conductor que oriente al alumno.

Se parte de una aproximación relativamente sencilla al concepto de crisis: el conjunto de cambios que hacen que se quiebre el orden o la estabilidad. Luego, todos los temas que se estudian en este punto se relacionan con algún tipo de crisis.

Además de darle coherencia a todo el punto, interesa retomar y profundizar la comprensión de la idea que se plantea al principio del módulo: las sociedades cambian permanentemente y esos cambios constituyen un proceso histórico.

Para trabajar con más profundidad la noción de crisis puede proponer a los alumnos que busquen en los diarios noticias sobre un conflicto y ver si se utiliza la palabra crisis. Determinar si se trata de una crisis económica o política, por ejemplo, y cuál es la magnitud de la crisis en razón de sus consecuencias posibles.

La Primera Guerra Mundial: en este tema, además de la idea de crisis, interesa destacar otro concepto: el de conflicto. En este caso, se trata de buscar una explicación al porqué de la guerra en un conflicto provocado por la existencia de intereses e ideas contrapuestas. Se intenta que los alumnos logren comprender que la explicación de una guerra no puede reducirse a motivos personales -como el deseo de poder de un líder político- o a hechos circunstanciales -como la muerte del heredero al trono Austrohúngaro en Sarajevo-. Se busca, entonces, una explicación multicausal que tenga en cuenta los intereses particulares de los estados y las ideas propias de cada sociedad -en este caso, la difusión de ideas de tipo nacionalista-. Un posible ejemplo contemporáneo para trabajar con los alumnos el problema de los conflictos y los intereses, es la Guerra de Malvinas.

La actividad N°21, tiene por objeto que los alumnos se familiaricen con una tarea que suele resultar difícil como la lectura de un mapa y que puedan organizar en un cuadro, la información proveniente del mapa. No es por lo tanto relevante que recuerden, cuáles fueron los países que cambiaron de bando en la guerra, sino que puedan extraer esa información del mapa.

Los párrafos dedicados a las ideas nacionalistas -incluidos en el punto *¿Por qué estalló la guerra?*- pueden relacionarse con los conceptos de nación y de estado que se estudiaron antes, en el texto *Estados, naciones y gobiernos*. Usted puede proponer a los alumnos que revisen el significado de las palabras Nación y Estado y que luego analicen el texto: "Algunos pueblos eran nacionalistas porque querían ser independientes. Éste es el caso de los serbios, que querían independizarse del Imperio Austro-húngaro al que estaban sometidos". Una manera de hacerlo es preguntando si los serbios eran una Nación o un Estado. En este caso, los serbios constituían una nación, porque estaban unidos por lazos culturales -una historia común, una lengua, costumbres, ...-. Pero no estaban

organizados de manera independiente, en un Estado propio, ya que estaban sometidos a un Estado supranacional -que reunía a varias naciones- como el Imperio Austrohúngaro. Es interesante observar cómo este problema de la nación serbia continúa en nuestros días en el conflicto bélico que se registra en la ex-Yugoslavia. Allí se enfrentan dos naciones, los serbios y los croatas, que hasta hace poco tiempo formaban parte de un mismo Estado, Yugoslavia.

Una actividad que puede resultar muy útil para trabajar con un tema de relativa extensión y complejidad como *Las grandes crisis del siglo XX*, es la construcción de una línea de tiempo. Usted puede plantear la realización de esta línea como actividad integradora al final del tema, para que el alumno haga una revisión de éste y pueda advertir las relaciones de sucesión y de simultaneidad que se dieron entre los acontecimientos que estudió en ese proceso histórico.

Otra posibilidad, es que el alumno comience a construir el eje a partir de la lectura de la primera crisis -la Primera Guerra Mundial- y que luego, a medida que avanza en la lectura del texto, vaya agregando los demás acontecimientos. Ya sea que usted opte por una u otra variante, también puede pedirle al alumno que revise el texto Los estados socialistas y que agregue, en el eje cronológico, los hechos que allí se mencionan con una fecha precisa. Esto le permitirá advertir con claridad la simultaneidad de hechos que estudió en distintas partes del módulo.

EVALUACIÓN

Una forma de realizar la actividad de integración -también puede tomarse como una actividad de evaluación del aprendizaje, consiste en que el alumno complete el esquema conceptual. Para ello, usted puede indicarle distintos elementos que él debe buscar en el módulo, e incorporarlos al esquema dado. Por ejemplo, mencionar cuáles fueron los centros capitalistas y cuáles las periferias; especificar cuáles fueron las características de los regímenes democráticos -participación política, sufragio universal, etc.-; ubicar en el esquema algunos datos cronológicos como los siglos XVIII y XX -el primero debería aparecer a la derecha del esquema y el segundo junto a las crisis-. Para evaluar conceptos como los de simultaneidad y sucesión, le puede pedir al alumno que identifique en el esquema, aquellos hechos que se sucedieron en el tiempo y aquellos que ocurrieron de manera simultánea.

BIBLIOGRAFÍA

Referida a contenidos:

Alonso, M., Elisalde, R. y Vázquez, E.: **Historia de Europa Moderna y América Colonial**. Buenos Aires, Aique, 1994, cap. 3, p. 163-177 (Orígenes de la sociedad capitalista y Revolución Industrial) y p. 136-157 y 179-193 (La organización de los estados).

Alonso, M., Elisalde, R. y Vázquez, E.: **Historia de Argentina y el Mundo Contemporáneo**. Buenos Aires, Aique, 1994, cap. 4, p. 215-225 (Los estados socialistas), p. 202-214 y 226-274 (Las grandes crisis del siglo XX).

Hobsbawm, Eric: **Las revoluciones burguesas**. Madrid, Guadarrama, 1984.

Hobsbawm, Eric: **La era del capitalismo (1848-1875)**. Barcelona, Labor, 1989.

Hobsbawm, Eric: **La era del imperio (1875-1914)**. Barcelona, Labor, 1989.

Referida a aspectos didácticos:

Alonso, M., Elisalde, R. y Vázquez, E.: **Guía para el docente**. Buenos Aires, Aique, 1994. (Corresponde a los libros antes citados de los mismos autores).

Carretero, Mario (compilador): **La enseñanza de las ciencias sociales**. Barcelona, Visor, 1989.

Finocchio, Silvia: **Enseñar ciencias sociales**. Buenos Aires, Troquel, Serie FLACSO, 1993.

Coordinación de Contenidos

Prof. Alicia Wigdorovitz de Camilloni

Desarrollo de Contenidos

Módulos 1 y 2

Versión Preliminar:

Prof. Alicia Wigdorovitz de Camilloni

Prof. Rebeca Anijovich

Versión Corregida:

Prof. Alicia Wigdorovitz de Camilloni

Módulo 3

Prof. Enrique Vazquez

Coordinación de Procesamiento Didáctico

Prof. Marta Libedinsky

Procesamiento Didáctico

Módulos 1 y 2

Prof. Alicia Wigdorovitz de Camilloni

Prof. Rebeca Anijovich

Módulo 3

Prof. Anahí Mansur

Ilustraciones

Prof. Ana Pilipczuk

Corrección de Estilo

Lic. Cecilia Magadan

Corrección de Página

Lic. María Emma Barbería

Area Comunicaciones

Silvia Corral

Coordinación de Producción

Judith Said

Diseño Gráfico y Diagramación

Juan Caballero & Cia
