

Dirección Nacional de Gestión Curricular y Formación Docente

Unidad de Información y Comunicación

Informe:

Mapa de Jóvenes II: El grupo de 15 a 17 años.

1era Parte: Jóvenes y Escuela

Gabriela Itzcovich
1er Informe
31/05/2006

Índice

1. Presentación	3
2. Los jóvenes de 15 a 17 años y la escuela	4-16
2.1 Analfabetismo	4-6
2.2 Asistencia	7-9
2.2.1 Asistencia según sector	10-11
2.2.2 Asistencia según nivel	12-13
2.3 Matrícula	14-16
3. Los jóvenes de 15 a 17 años que no asisten a la escuela	17-19
3.1 Abandono Interanual	18-19
4. Síntesis	20

1. Presentación

El presente informe constituye una continuación del trabajo *“Mapa de Jóvenes: Una aproximación al grupo de 12 a 17 años”*, presentado en el año 2005 a la *Dirección Nacional de Gestión Curricular y Formación Docente del Ministerio de Educación, Ciencia y Tecnología*.

En las conclusiones del *“Mapa de Jóvenes: Una aproximación al grupo de 12 a 17 años”*, entre otras cosas, se plantea la necesidad de profundizar en el conocimiento del grupo poblacional entre 15 a 17 años, dado que:

- **En el grupo de 15 a 17 años** (a diferencia de lo que ocurre con el grupo de 12 a 14) **la universalización en la asistencia es una tarea pendiente: *Cómo incorporar a quienes aún hoy están por fuera del sistema educativo en el rango de 15 a 17 años? ¿Es la obligatoriedad la respuesta adecuada?***
- **Por esta razón, en el grupo de 15 a 17 años se registra una mayor heterogeneidad (comparado con el de 12 a 14) respecto de la asistencia escolar:** la misma presenta mayores variaciones según las variables analizadas (pobreza, ámbito, región geográfica, clima educativo del hogar, etc).
- **En el grupo de 15 a 17 años, si bien se registran importantes incrementos en la asistencia y matrícula escolar, en los últimos diez años los índices de egreso se mantienen estables para el polimodal.** Es decir, la escuela avanza en incorporar a los jóvenes pero tiene dificultades en su retención. En algunos casos, esto está relacionado con el atraso escolar que presenta importantes porcentajes sobre todo en los sectores socialmente más vulnerables.
- **Se complejiza la problemática que la escuela debe atender, en particular en el grupo de 15 a 17 años:** Ingresan segmentos que antes estaban excluidos (jóvenes en situación de pobreza, o indigencia, jóvenes provenientes de zonas rurales, etc). Al mismo tiempo que la escuela se masifica y cambia su composición interna se **verifican procesos de crisis y transformación en algunas instituciones tradicionales, como la familia y el trabajo, complejizando la situación de la población atendida por la escuela.**

En esta primera parte, el abordaje metodológico es estrictamente cuantitativo.

Se relevan como fuentes de información: Censos 1991 y 2001 (Indec), Encuesta Permanente de Hogares 2003 (Indec), SITEAL, Diniece (Relevamientos Anuales). Se trabaja específicamente con indicadores educativos, como Analfabetismo y Asistencia. Se analiza información de otros países de América Latina, Totales Nacionales y por Jurisdicción. También se comparan series históricas para el caso de Argentina. Asimismo, se analizan los indicadores de eficiencia trabajados por la Diniece, particularmente el Abandono Interanual. Se diferencia, en los casos en que está disponible, la información por sector a fin de delimitar la problemática específica del sector estatal.

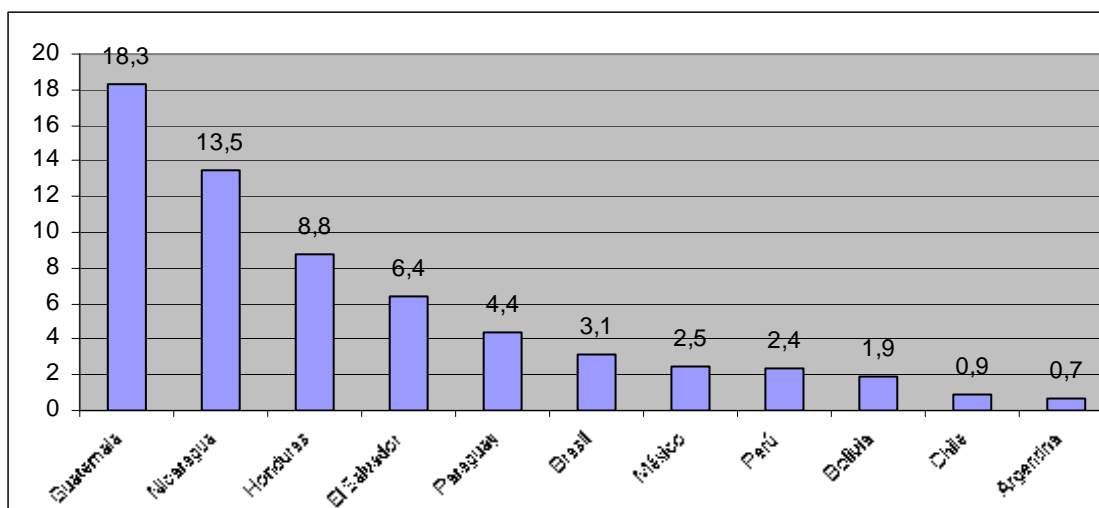
2. Los Jóvenes de 15 a 17 años y la escuela

2.1 Analfabetismo

Las tasas de analfabetismo es uno de los indicadores que toma en cuenta las Naciones Unidas para medir el Desarrollo Humano¹ de un país.

En comparación con otros países de América Latina, Argentina resulta uno de los países con menor tasa de analfabetismo en la población joven, de acuerdo con datos suministrados por el SITEAL². La tasa de analfabetismo de Argentina para el grupo de 15 a 24 años es del 0,7% (es preciso recordar que para el caso de Argentina, la información se refiere sólo a las zonas urbanas, dejando afuera del cálculo a la población rural). Es el índice más bajo en comparación con el grupo de países provistos por SITEAL³.

Gráfico 1: Tasa de analfabetismo de la población de 15 a 24 años



Fuente: SITEAL

Asimismo, Argentina constituye una de las situaciones más igualitarias en los niveles de alfabetización según sexo. Mientras para el caso de Perú y Bolivia, para el grupo de 15 a 24 años, se registra un riesgo relativo⁴ de 4.33 y 3.22 respectivamente (es decir, en el ejemplo de Perú, las mujeres tienen 4 veces más probabilidades que los hombres de ser analfabetas), en Argentina se registra el máximo de igualdad por sexo, con un riesgo de 1 (es decir, las mujeres tienen las mismas probabilidades que los hombres de ser analfabetas).

¹ Índice elaborado por el programa de Naciones Unidas para el Desarrollo (PNUD), construido por diferentes indicadores como: alfabetización, longevidad, condiciones de vida digna, participación y exclusión.

² Sistema de Información de Tendencias Educativas en América Latina- IPE-Unesco-OEI

³ Siteal informa sobre: Argentina Urbano 2001 (EPH / INDEC), Bolivia 2002 (ECH/ INE), Brasil 2001 (PNAD/ IBGE) Chile 2000 (CASEN / MIDEPLAN) El Salvador 2001 (EHPM / DIGESTYC), Guatemala 2001 (ECV del INE), Honduras 2001 (EHPM / INE), México 2002 (ENIGH/ INEGI-Nicaragua 2001 (EMNV/INEC), Paraguay 2000 (EIDH/ DGEEC), Perú 2000 (ENH/ INEI).

⁴ Tasa mujer/ varón

Cuadro 1: Tasa de analfabetismo en el grupo de 15 a 24 años según sexo, por país

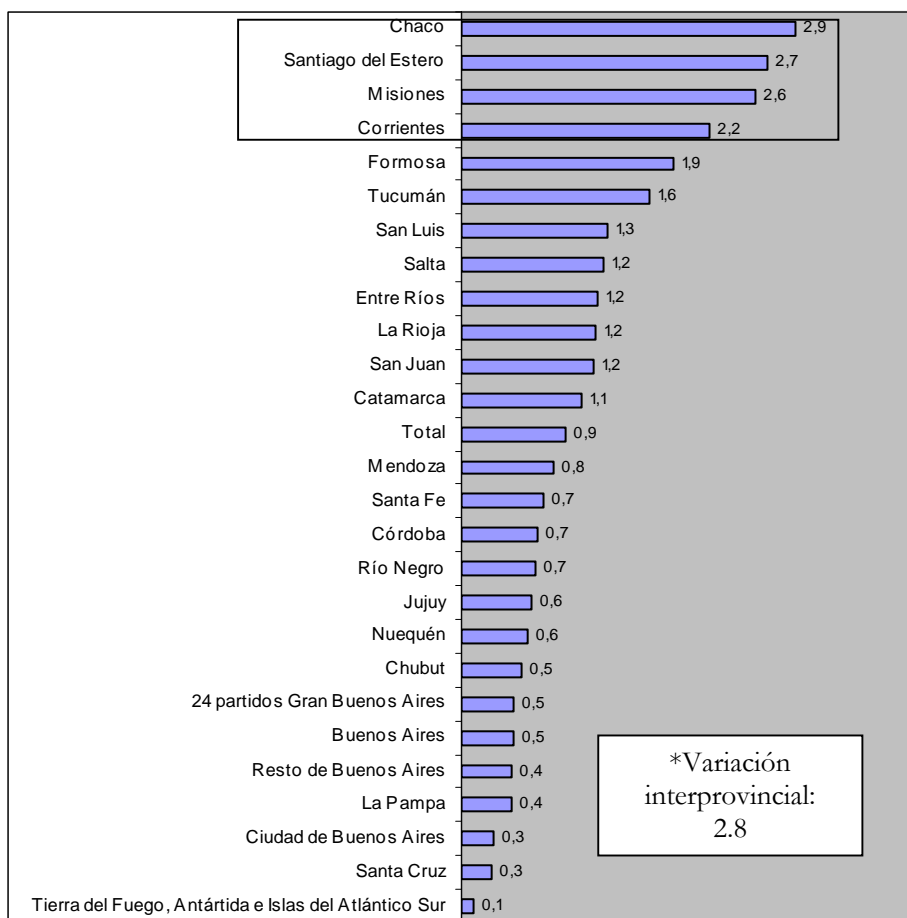
	Hombre	Mujer	Riesgo relativo (M/H)
Perú	0,9	3,9	4,33
Bolivia	0,9	2,9	3,22
Guatemala	12,3	23,7	1,93
México	2,2	2,8	1,27
Argentina	0,7	0,7	1,00
El Salvador	6,5	6,4	0,98
Paraguay	4,5	4,2	0,93
Chile	1	0,8	0,80
Nicaragua	15,6	11,4	0,73
Honduras	10,3	7,3	0,71
Brasil	5,3	3,1	0,58

Fuente: Elaboración propia en base a datos del SITEAL

Si se considera específicamente la situación del grupo de 15 a 17 años, según dato censal (en este caso, dado que es información censal, incluye a la población rural en el cálculo), la tasa de analfabetismo es de 0,9% (1.7 puntos porcentuales menos que el promedio de la población total que es de 2.6%) Este promedio nacional presenta algunas variaciones según jurisdicción: Chaco, Santiago del Estero, Misiones y Corrientes presentan porcentajes más altos que el resto de las provincias (ver gráfico 2). La variación interprovincial⁵ es de 2.8 (ver gráfico 2). Este indicador da cuenta de la heterogeneidad entre las provincias (que es más difícil de visualizar en el promedio nacional).

⁵ La medida se calcula restando el valor mínimo respecto del valor máximo

Gráfico 2: Tasa de analfabetismo en el grupo de 15 a 17 años según jurisdicción. Año 2001



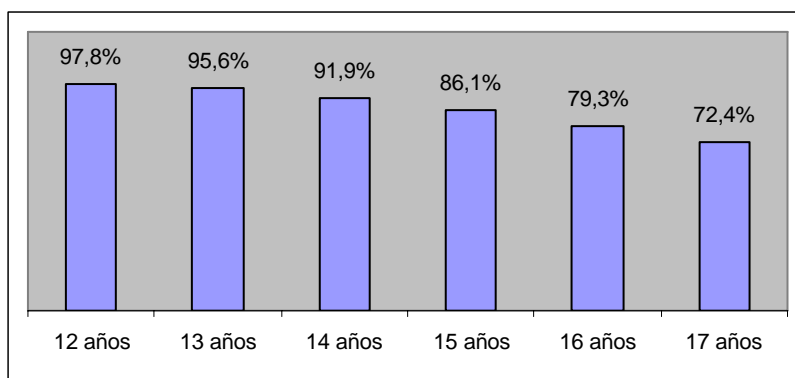
Fuente: INDEC. Dirección Nacional de Estadísticas Sociales y de Población. Dirección de Estadísticas Sectoriales en base al Censo Nacional de Población, Hogares y Viviendas 2001.

En principio, podría decirse que los jóvenes en Argentina se encuentran en mejor situación que sus pares latinoamericanos respecto de los saberes básicos de lectoescritura. Asimismo si bien la situación varía en algunas provincias, el rango de variación interprovincial es menor comparativamente a otros indicadores como las tasas de asistencia que plantean una mayor heterogeneidad interprovincial, como podrá verse a continuación.

2.2 Asistencia

Como ya se mostrara en el informe anteriormente citado “*Mapa de Jóvenes: Una aproximación al grupo de 12 a 17 años*”, las tasas de asistencia están directamente relacionadas con la edad. A medida que aumenta la edad de los jóvenes, decrecen las tasas de asistencia, como puede observarse en el siguiente gráfico:

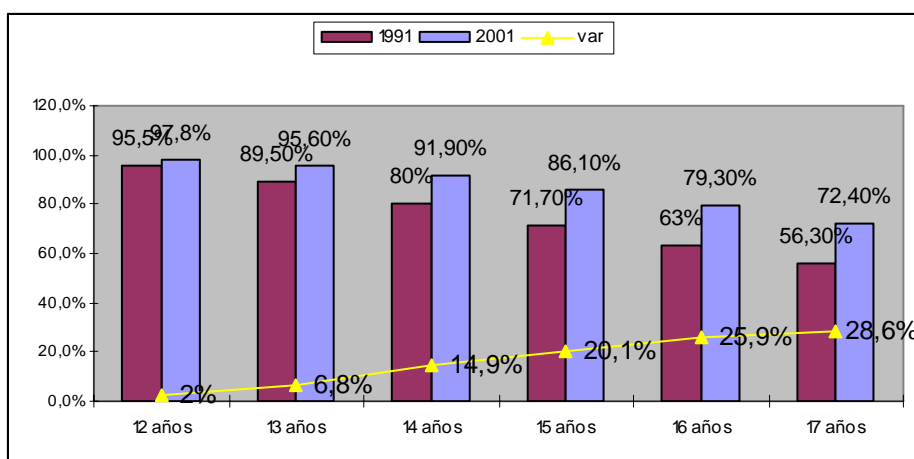
Gráfico 3: Total del país. Población de 12 a 17 años por condición de asistencia escolar según edad simple- % de asistencia- Año 2001



Fuente: Censo 2001. Indec

Por esta misma razón, las variaciones entre 1991 y 2001 son más significativas a medida que aumenta la edad, debido a que los grupos más adultos se encontraban en una peor situación de partida. Mientras en el grupo de 12 años se registra un incremento en la asistencia del 2%, en el de 17 años el incremento es de 28,6%.

Gráfico 4: Asistencia según edad simple para el grupo de 12 a 17 años y variación 1991-2001⁶. Total País



Fuente: Elaboración propia en base a Indec. Censo 1991 y 2001

Pese a que no se implementó la obligatoriedad específicamente en el grupo de 15 a 17 años, de todos modos el crecimiento es significativo. Sería interesante analizar que variables tuvieron incidencia en este incremento. Una hipótesis podría ser que estuviera

⁶ La tasa de variación es la diferencia entre el valor 2001 y el valor 1991 dividido el valor de 1991, por cien.

relacionado con la retracción en el mercado laboral para el mismo período, con la disminución de las tasas de actividad y empleo, y seguido de esta situación, un aumento en los niveles de escolarización. También podría analizarse si existieron políticas educativas o asistenciales pensadas para este segmento de edad y qué características tuvieron.

Si se considera la asistencia en el grupo de 15 a 17 años, en un análisis por provincia, lo primero que se descubre es que el rango de variación interprovincial crece a medida que crece la edad. La mayor heterogeneidad se registra en los 17 años, con una variación interprovincial de 36.7 puntos porcentuales.

Las provincias en mejor situación son Tierra del Fuego, Santa Cruz, Capital Federal, y Chubut. En peor situación se encuentran Chaco, Misiones, Tucumán y Santiago del Estero. Sorprende Catamarca y Jujuy, posicionadas por encima del promedio nacional. En sentido inverso, también resulta sorprendente que Mendoza y Córdoba queden posicionadas debajo del promedio nacional.

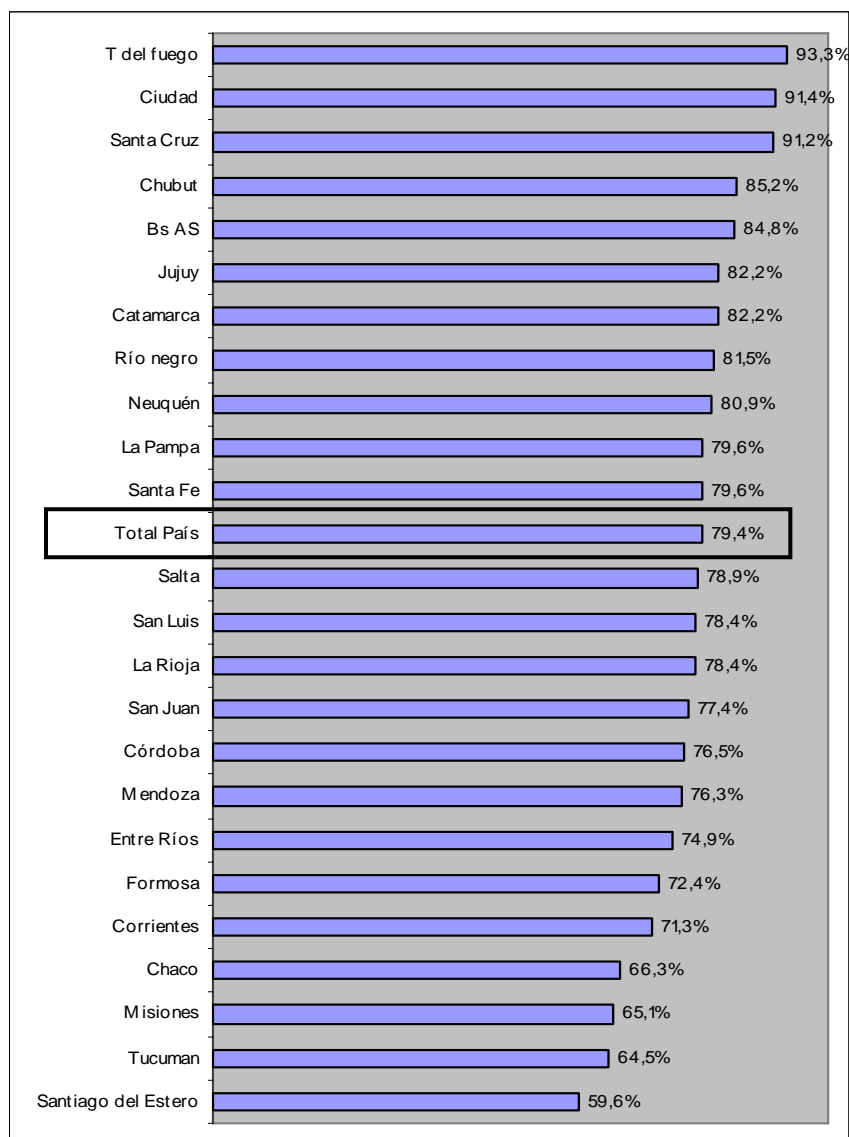
Cuadro 2: Población de 15 a 17 años por condición de asistencia escolar según edad simple por jurisdicción. % de asistencia. 2001.

	15	16	17
T. DEL FUEGO	96,7%	93,3%	89,2%
SANTA CRUZ	95,7%	91,9%	85,7%
CAP. FEDERAL	94,6%	91,5%	88,1%
CHUBUT	91,4%	85,1%	78,5%
BUENOS AIRES	91,2%	84,9%	77,8%
CATAMARCA	89,2%	82,0%	74,4%
RÍO NEGRO	88,9%	81,6%	73,4%
SANTA FE	87,8%	79,8%	70,8%
JUJUY	87,7%	82,3%	76,0%
NEUQUÉN	87,1%	81,3%	73,7%
LA PAMPA	87,0%	80,1%	71,2%
TOTAL	86,10%	79,30%	72,40%
SALTA	86,1%	78,3%	71,6%
SAN LUIS	85,5%	78,6%	70,8%
LA RIOJA	85,3%	79,0%	70,2%
SAN JUAN	85,1%	77,3%	69,4%
MENDOZA	84,4%	76,2%	67,6%
CÓRDOBA	82,8%	76,5%	69,7%
ENTRE RÍOS	82,5%	74,6%	66,9%
FORMOSA	80,3%	71,5%	64,2%
CORRIENTES	78,2%	70,7%	64,2%
CHACO	74,0%	65,3%	59,0%
MISIONES	72,1%	64,4%	58,0%
TUCUMÁN	71,6%	64,0%	56,9%
SGO. DEL ESTERO	67,6%	58,3%	52,5%
Mínimo	67,6%	58,3%	52,5%
Máximo	96,7%	93,3%	89,2%
Rango	29.1	35	36.7

Fuente: Elaboración propia en base a Censo 2001- Indec

En todo el conjunto de 15 a 17 años, se mantienen las posiciones de las provincias señaladas en el cuadro 2. Santiago del Estero ofrece la situación más precaria con una tasa de asistencia para este grupo que no llega al 60%. El rango de variación interprovincial en este caso es de 33,7 puntos porcentuales.

Grafico 5: Población de 15 a 17 años por condición de asistencia escolar según jurisdicción. % de asistencia. 2001



Fuente: Censo 2001- Indec

2.2.1. Asistencia según sector

Como ya se señaló en el informe anterior, la asistencia a la escuela es casi total en el grupo de 6 a 11 años y en el de 12 a 14, pero en el de 15 a 17 años baja a 79,4%, lo cual representa una caída de 15.7 puntos porcentuales, respecto del grupo de 12 a 14 (ver cuadro 3).

Asimismo, al analizar la asistencia según sector de gestión, se observa una disminución de la participación del sector estatal a medida que crece la edad. Si bien mayoritariamente los alumnos pertenecen al sector estatal, mientras en el grupo de 6 a 11 años la participación del sector estatal es del 80%, en los de 15 a 17 años baja a 74.7%, como puede verse en el cuadro 3.

Cuadro 3: Total País. Población de 6 a 17 años por condición de asistencia escolar según grupos de edad simple por sector. 2001

Edad	Asistencia	Estado	Privado
6 a 11 años	98,2%	80,0%	20,0%
12 a 14 años	95,1%	77,8%	22,2%
15 a 17 años	79,4%	74,7%	25,3%

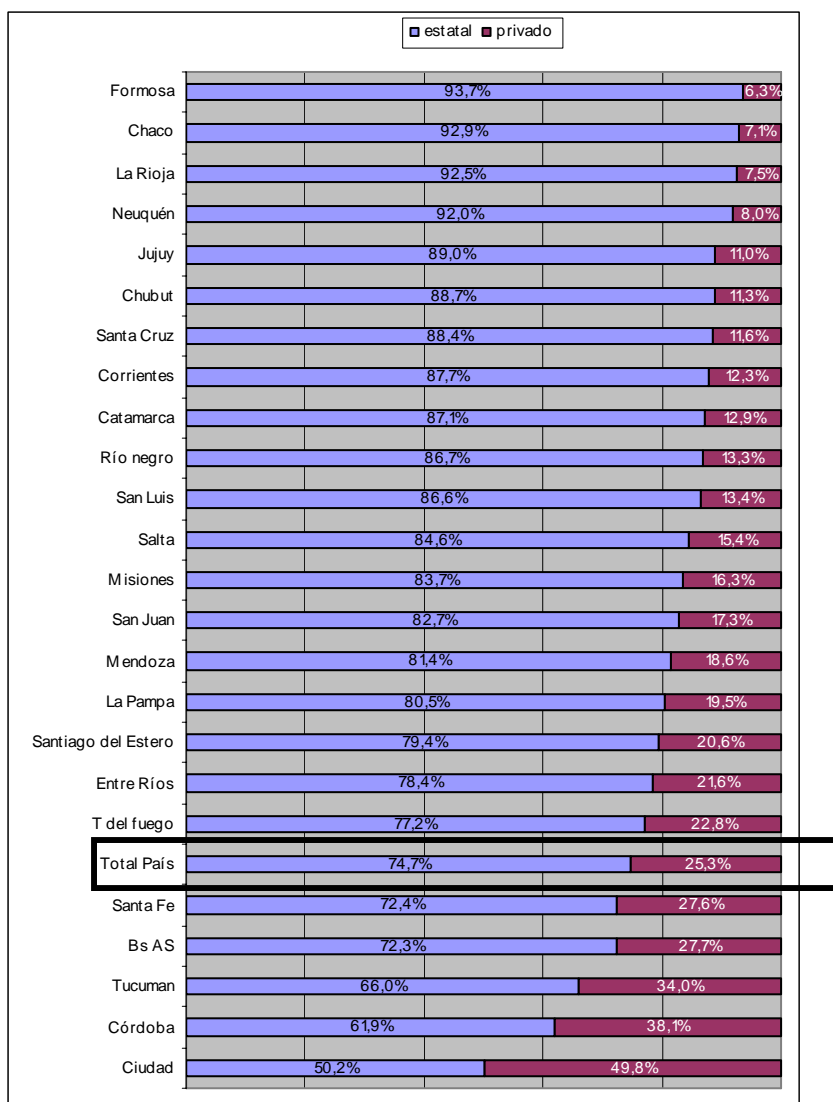
Fuente: Elaboración propia en base a Indec- Censo 2001

¿A qué se debe esta menor proporción del Estado en comparación con los otros rangos de edad? ¿Habrá cambiado esta relación en el transcurso de los últimos 10 años?

Lamentablemente, en principio no se puede responder el interrogante dado que no se encuentra disponible la información requerida al Indec para responderlo.

En el análisis por jurisdicción se registra una mayor presencia del sector privado en Ciudad de Buenos Aires, Córdoba, Buenos Aires y Santa Fe. Sorprende el dato de Tucumán con una participación del sector privado del 34%, con 9 puntos porcentuales por encima del promedio nacional.

Gráfico 6: Asistencia según sector para la población de 15 a 17 años que asiste a la escuela. Por jurisdicción. 2001



Fuente: Elaboración propia en base a Indec. Censo 2001

2.2.2. Asistencia según Nivel

El Indec registra para el año 2001 un total de 1.526.049 jóvenes entre 15 y 17 años que asisten a la escuela (más allá del nivel al que asisten).

Cuadro 4: Población total y población que asiste a algún establecimiento educacional según edad simple. Total País. 2001

Edad	Población	Población que asiste a la escuela
15	662.686	570.427
16	637.709	505.787
17	621.577	449.835
15 a 17	1.921.972	1.526.049

Fuente: Censo 2001- Indec

Si se considera específicamente a la población que asiste, ¿Cuál es el nivel que cursan los jóvenes de 15 a 17 años que asisten a la escuela?

Según los datos del INDEC, el 61,2% se encuentra cursando el nivel Polimodal, mientras que el 36,8% se encuentra cursando EGB 3. Si se consideran las diferencias por edad, el 60,7% de los jóvenes de 15 años asiste a EGB 3. Sin embargo, dado que el dato analizado es una tasa bruta, es decir, no está ajustada de acuerdo a la fecha legal de nacimiento, no puede precisarse cuántos de ellos deberían estar en Polimodal. En cambio, si se puede evidenciar el desfase en los jóvenes de 17, en donde un 16,5% (71.973 personas), se encuentra en EGB 3 y debería estar en Polimodal, planteándose aquí una situación de extraedad (ver cuadro 5).

Cuadro 5: Porcentaje de población que asiste a algún establecimiento educacional por nivel de enseñanza, según edad simple. Total País. 2001

Nivel	15 a 17	15	16	17
EGB 3	36,8%	60,7%	28,1%	16,5%
Polimodal	61,2%	36,3%	70,5%	82,1%
Otro	2%	3%	1,4%	1,4%
Base asisten	1.526.049	570.427	505.787	449.835

Fuente: Censo 2001- Indec

Nota: La población que declaró que asiste a niveles educativos y/o grados o años pertenecientes a la estructura educativa anterior a la Ley Federal de Educación ha sido asignada al año equivalente de la nueva estructura educativa. En este sentido cabe aclarar que EGB1 equivale al 1º, 2º y 3º grados del nivel primario; EGB2 equivale al 4º, 5º y 6º grados del nivel primario; EGB3 equivale al 7º grado del nivel primario y 1º y 2º años del nivel secundario. Por último el nivel polimodal equivale al 3º, 4º y 5º años del nivel secundario. La población que asiste a 6º año del nivel secundario ha sido incluida en el nivel polimodal.

Si ahora se considera la asistencia por nivel en el grupo de jóvenes de 17 años, según jurisdicción, se observa que hay 14 provincias en donde el 20% o más de los jóvenes de 17 años asistentes a la escuela está cursando la EGB 3. Es el caso de: Chaco, Chubut, Corrientes, Entre Ríos, Formosa, Jujuy, La Rioja, Misiones, Neuquén, Río Negro, Salta, San Luis, Santa Cruz, Santiago del Estero. A su vez, mayores porcentajes de asistencia a Polimodal se observan en Buenos Aires, Ciudad, Córdoba, La Pampa, Santa Fe, Tierra del Fuego (Cuadro 6).

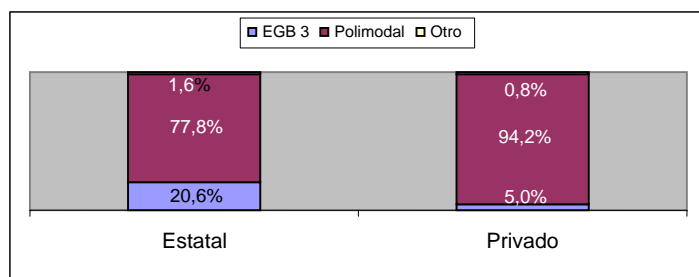
Cuadro 6: Población de 17 años que asiste a algún establecimiento educacional por nivel de enseñanza según jurisdicción. Año 2001.

	EGB 3	Polimodal	Otro
Bs. As.	14,10%	85%	0,90%
Catamarca	18,50%	80,20%	1,30%
Chaco	24,30%	72,40%	3,30%
Chubut	20,50%	78,50%	1,00%
Ciudad	9,50%	89,10%	1,40%
Córdoba	13,20%	85,20%	1,60%
Corrientes	23,80%	73%	3,20%
Entre Ríos	20,70%	77,50%	1,80%
Formosa	27,60%	70,30%	2,10%
Jujuy	21,20%	77,50%	1,30%
La Pampa	10,60%	88,80%	0,60%
La Rioja	20,70%	77,50%	1,80%
Mendoza	18,90%	79,90%	1,20%
Misiones	28,70%	69,20%	2,10%
Neuquén	27,70%	70,60%	1,70%
Río Negro	28,50%	69,60%	1,90%
Salta	20%	78,90%	1,10%
San Juan	16,90%	80,90%	2,20%
San Luis	22%	76,00%	2,00%
Santa Cruz	23,50%	75,50%	1,00%
Santa Fe	13,70%	84,90%	1,40%
Sgo. del Estero	21,20%	76,40%	2,40%
Tierra del Fuego	14,60%	84,20%	1,20%
Tucumán	14,80%	83%	2,20%

Fuente: Censo 2001. Indec

Al considerar la misma información según sector, se puede observar un mayor desfase entre edad teórica y asistencia al ciclo correspondiente, en el sector estatal que en el privado: El 20,6% de los estudiantes de 17 años está en el nivel EGB 3 en el sector estatal. Solo es el 5,6% está en esta situación en el sector privado, como puede verse en el gráfico 7.

Gráfico 7 Población de 17 años que asiste a algún establecimiento educacional por nivel de enseñanza según sector. Total país. Año 2001



Fuente: Censo 2001. Indec

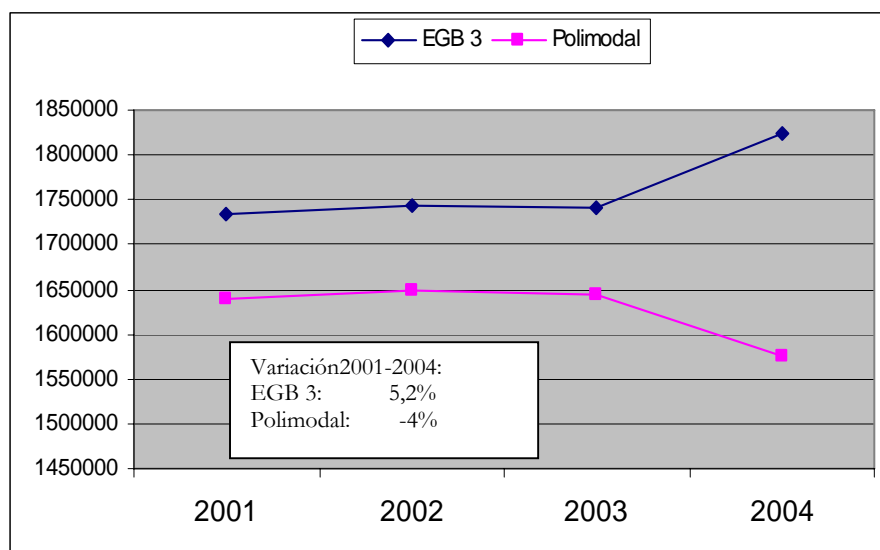
Sin duda este indicador alude a la problemática de extraedad. ¿Por qué es mayor en el Estado? Se deja aquí planteado el interrogante a fin de pensar hipótesis para el análisis en la gestión.

2.3 Matrícula

Otro indicador para analizar a la población que asiste a la escuela es la matrícula. Durante el período 2001-2004 puede observarse un crecimiento de la matrícula en EGB 3, y al mismo tiempo un decrecimiento matricular en el Polimodal (ver cuadro 7).

Cuadro 7: Alumnos matriculados de la educación común de EGB 3 y Polimodal. Total del país. Años 2001-2004

Ciclo	2001	2002	2003	2004	Var 2001/2004
EGB 3	1.732.846	1.744.294	1.740.233	1.823.519	5,2%
Polimodal	1.640.278	1.649.332	1.644.694	1.575.653	-4%



Fuente: INDEC. Dirección Nacional de Estadísticas Sociales y de Población. Dirección de Estadísticas Sectoriales en base a datos del Ministerio de Educación, Ciencia y Tecnología. Relevamientos Anuales 2001, 2002, 2003 y 2004

En el nivel Polimodal, en la mayoría de las provincias puede verse un crecimiento de matrícula hasta el año 2003, y luego una caída en el 2004. Es el caso de Mendoza, Formosa, Tucumán, Córdoba, Misiones, Santa Cruz, Santa Fe, Salta, Chubut y Jujuy.

Otras provincias incrementan su matrícula de manera sostenida a lo largo del período, como Neuquén, Catamarca y Río Negro.

Buenos Aires es el caso mas preocupante, presenta un decrecimiento matricular sostenido en el tiempo.

Chaco es la provincia con mayor caída de matrícula entre 2001 y 2004, con un 24%, seguida de Santiago del Estero (13%) y San Luis (11%)

Cuadro 8: Tasa de variación 2001-2004 de los Alumnos matriculados de la educación común en polimodal/medio, según provincia

Provincia	Año				Variación
	2001	2002	2003	2004	2001-2004
Neuquén	39.807	41.951	43.132	45.248	14%
Catamarca	14.632	16.154	16.727	16.556	13%
Mendoza	56.543	60.771	63.375	61.388	9%
La Rioja	10.673	9.107	12.103	11.525	8%
Formosa	20.887	22.832	23.608	22.489	8%
Tucumán	39.964	42.196	51.920	42.795	7%
Río Negro	44.259	44.204	45.980	46.903	6%
Córdoba	105.234	109.230	109.784	108.028	3%
Tierra del Fuego	4.993	5.078	4.975	5.107	2%
Misiones	30.134	32.975	33.002	30.332	1%
*Corrientes	40.237	40.237	40.237	40.237	0%
Ciudad de Buenos Aires	195.880	196.205	194.907	194.810	-1%
Santa Cruz	8.572	8.589	8.635	8.420	-2%
Entre Ríos	44.711	47.590	43.990	43.644	-2%
Santa Fe	103.650	103.650	111.597	101.054	-3%
Total del país	1.640.278	1.649.332	1.644.694	1.575.653	-4%
Salta	52.296	56.504	56.213	49.954	-4%
Chubut	17.575	17.621	17.859	16.653	-5%
San Juan	22.060	22.594	22.011	20.879	-5%
Jujuy	56.792	59.939	56.944	53.640	-6%
La Pampa	12.460	12.758	12.044	11.737	-6%
Buenos Aires	615.774	598.509	578.366	561.306	-9%
San Luis	13.461	13.009	13.145	12.003	-11%
Santiago del Estero	25.030	23.675	25.378	21.710	-13%
Chaco	64.654	63.954	58.762	49.235	-24%

Fuente: INDEC. Dirección Nacional de Estadísticas Sociales y de Población. Dirección de Estadísticas Sectoriales en base a datos del Ministerio de Educación, Ciencia y Tecnología. Relevamientos Anuales 2001, 2002, 2003 y 2004

Nota: Aquellas jurisdicciones en las cuales no se implementaron los niveles de enseñanza comprendidos en la Ley Federal de Educación del año 1994, los datos correspondientes a EGB 1 y 2 incluyen los de primario (1° a 7° grado), y los correspondientes a polimodal incluyen los de media (1° a 5° año). * En Corrientes se repite el dato porque no se relevó desde 2002 a 2004

La misma tendencia que en el total, se registra específicamente para el Sector Estatal (en este caso para el período 2002- 2005): crecimiento matricular en EGB 3 y decrecimiento matricular en Polimodal.

Cuadro 9: Alumnos matriculados de la educación común de EGB 3 y Polimodal. Total del país. Años 2001-2004. SECTOR ESTATAL

					Variación de matrícula
	2002(1),(2)	2003(2)	2004(2)	2005(2),(3)	2002/2005
EGB 3	1.553.829	1.572.983	1.594.598	1.610.071	3,62
Polimodal	996.574	1.012.360	978.631	951.967	-4,48

Fuente: Años 2002-2004 - Relevamientos Anuales 2002-2004. DiNIECE. MECyT. Año 2005 - Relevamiento Anual 2005. Datos provisorios. DiNIECE. MECyT. Nota: (1) Los datos de la provincia de Santa Fe corresponden al Relevamiento Anual 2000. (2) Los datos de la provincia de Corrientes corresponden al Relevamiento Anual 2001. (3) Los datos de las provincias de Chubut, Córdoba, Salta, San Juan y Santiago del Estero corresponden al Relevamiento Anual 2004.

Esta caída de la matrícula en Polimodal invita a mirar qué ocurre con la población que no asiste a la escuela.

3. Los jóvenes que no asisten a la escuela

Ahora bien, ¿Qué ocurre con la población que no asiste a la escuela? Para el grupo de 15 a 17 años hay 395.923 personas en esta situación, según censo 2001. A diferencia de otros grupos etarios, la mayor parte de la población de 15 a 17 años que hoy está por fuera del sistema educativo, alguna vez estuvo “adentro”. Efectivamente, mientras el 56.7% de los chicos entre 6 y 11 años que no asisten a la escuela, nunca lo hicieron, solo un 3.6% de los jóvenes entre 15 y 17 años que no asisten a la escuela están en esta situación. Un mayoritario 96.4% asistió alguna vez.

Cuadro 10: Población entre 6 y 17 años que no asiste a ningún establecimiento educacional, según grupos de edad y condición de asistencia anterior. 2001. Total País

	No asiste	Asistió	Nunca asistió	Total
Total	23.090.735	91,7%	8,3%	100%
6 a 11 años	75.155	43,3%	56,7%	100%
12 a 14 años	98.180	88,0%	12,0%	100%
15 a 17 años	395.923	96,4%	3,6%	100%

Fuente: Censo 2001- Indec

Lo mismo se registra para cada provincia, como puede verse en el cuadro 10b

Cuadro 10b: Población total y población entre 15 y 17 años que no asiste a ningún establecimiento educacional, según condición de asistencia anterior, por jurisdicción. 2001

Provincia	Población de 15 a 17	No asisten		
		Total	Asistió	Nunca Asistió
Ciudad	101.986	8.781	96%	4%
Pcia. de Bs. As.	699.953	106.736	96,90%	3%
Catamarca	19.922	3.556	96%	4%
Chaco	61.855	20.840	94%	6%
Chubut	24.353	3.602	97,50%	3%
Córdoba	155.482	36.611	97,90%	2%
Corrientes	56.779	16.289	94,90%	5%
Entre Ríos	64.792	16.289	97%	3%
Formosa	31.102	8.585	94,80%	5%
Jujuy	39.277	6.991	97%	3%
La Pampa	16.566	3.372	95,80%	4%
La Rioja	16.407	3.551	95,40%	5%
Mendoza	86.674	20.521	97,30%	3%
Misiones	61.874	21.611	94,90%	5%
Neuquén	28.553	5.453	97,80%	2%
Río Negro	33.228	6.151	97,30%	3%
Salta	68.438	14.472	95,10%	5%
San Juan	34.489	7.811	96,30%	4%
San Luis	19.338	4.172	96%	4%
Santa Cruz	10.992	962	97,70%	2%
Santa Fe	160.177	32.697	96,80%	3%
Sgo. del	49.521	19.991	95,50%	5%

Estero				
Tucumán	74.555	26.498	96,20%	4%
T.del Fuego	5.659	381	98,70%	1%

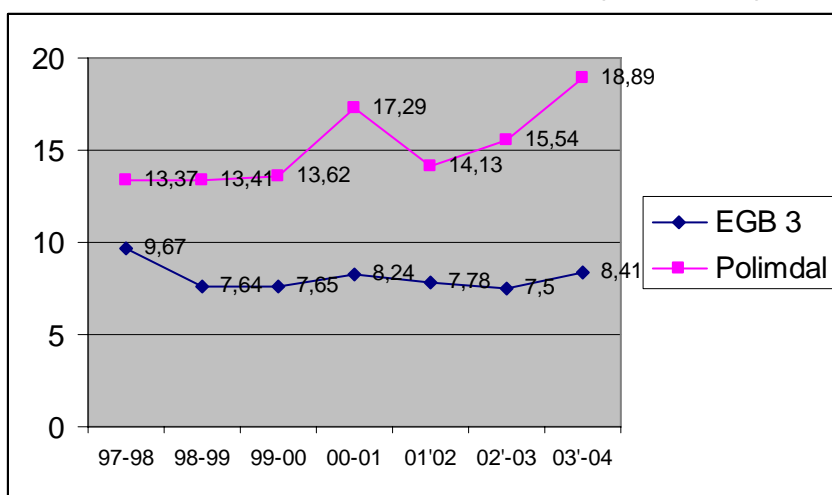
Fuente: Censo 2001- Indec

Esta información alude a la importancia de analizar, entre los indicadores de eficiencia, fundamentalmente el abandono interanual, dado que es posible encontrar altos índices en esta franja etaria.

3.1 Abandono Interanual

Al analizar el abandono interanual y comparar EGB 3 y Polimodal, en EGB 3 se registra un decrecimiento del abandono y paralelamente en Polimodal el abandono crece en un 41% entre el período 97/ 98 y el período 2003/ 2004, como puede verse en el gráfico 8.

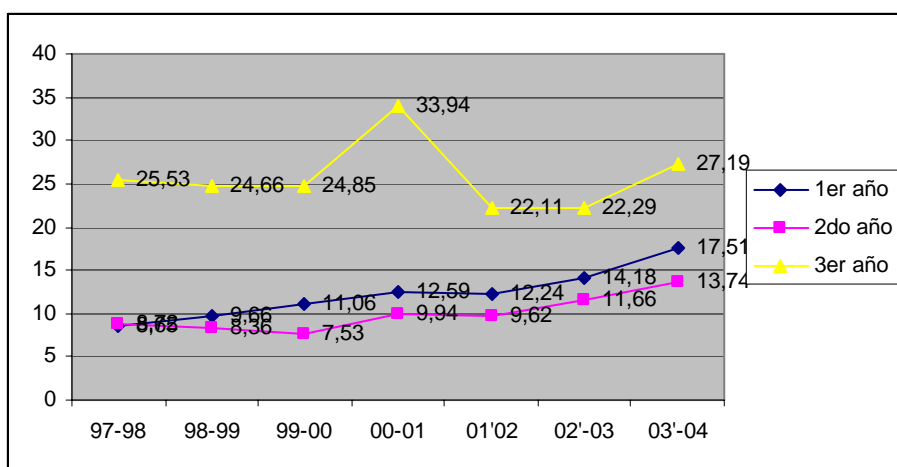
Gráfico 8: Abandono Interanual Total País - 1997/1998 a 2003/2004. EGB 3 y Polimodal



Fuente: DINIECE, Relevamiento Anual Nacional

Si se analiza la información por año de estudio, los alumnos de tercer año son los que presentan mayores porcentajes de abandono. De todos modos, debe prestarse particular atención a la tendencia registrada en el primer año, donde el abandono en los años 97/98 es de 8,65% y crece sostenidamente hasta llegar a 17,51% en 2003-2004, es decir, aumenta en más del 100%.

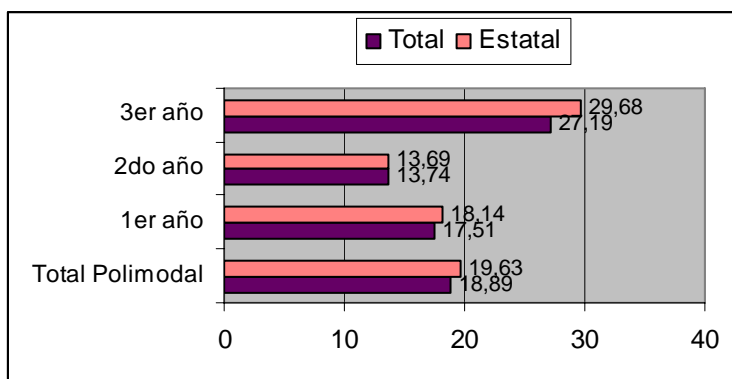
Gráfico 9: Abandono Interanual para Polimodal según año de estudio, 1997/1998 a 2003/2004. Total País



Fuente: DINIECE, Relevamientos Anual Nacional

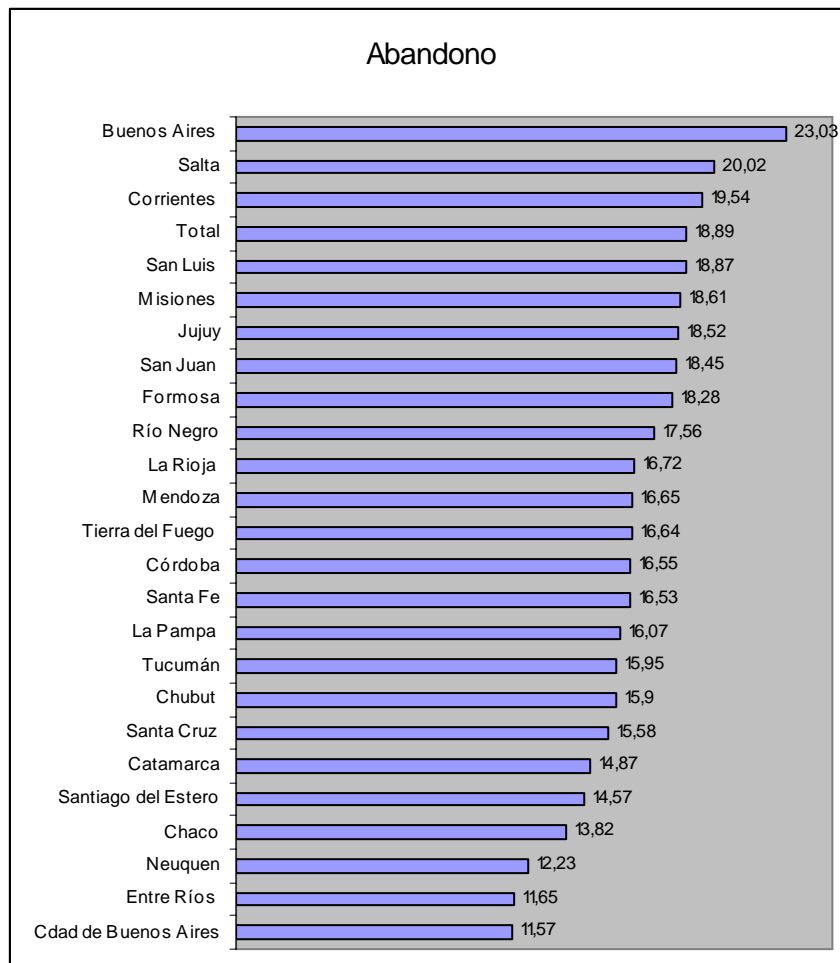
Si se observa la misma información específicamente para el sector estatal, las cifras crecen un poco en comparación con el total, excepto en 2do año:

Gráfico 9b: Abandono Interanual para Polimodal según año de estudio, 2003/2004. Total País y Total Estatal



Entre las jurisdicciones con mayor abandono interanual se observan Buenos Aires (conurbano y resto de los partidos), Salta y Corrientes como puede observarse en el Gráfico 10.

Gráfico 10: Abandono Interanual en el Nivel Polimodal, según jurisdicción Años 2003/2004



Fuente: DINIECE, Relevamiento Anual Nacional

En cada una de las provincias el abandono interanual es mayor en el sector estatal. En Buenos Aires, Tierra del Fuego y Córdoba es donde se registran las mayores diferencias.

Cuadro 11: Abandono Interanual en el Nivel Polimodal, según jurisdicción Años 2003/2004 , total y sector estatal

	Total	Estatal	Diferencia
Buenos Aires	20,03	27,43	7,4
Salta	20,02	21,79	1,77
Corrientes	19,54	21	1,46
San Luis	18,87	21,89	3,02
Misiones	18,61	21,29	2,68
Jujuy	18,52	20,54	2,02
San Juan	18,45	20,94	2,49
Formosa	18,28	19,3	1,02
Río Negro	17,56	19,06	1,5
La Rioja	16,72	18,27	1,55
Mendoza	16,65	18,96	2,31
Tierra del Fuego	16,64	20,84	4,2
Córdoba	16,55	20,66	4,11
Santa Fe	16,53	18,99	2,46

La Pampa	16,07	16,87	0,8
Tucumán	15,95	19,11	3,16
Chubut	15,9	17,2	1,3
Santa Cruz	15,58	16,32	0,74
Catamarca	14,87	15,84	0,97
Santiago del Estero	14,57	15,64	1,07
Chaco	13,82	14,85	1,03
Neuquén	12,23	13,18	0,95
Entre Ríos	11,65	13,01	1,36
Ciudad de Bs. As.	11,57	15,11	3,54

Fuente: DINIECE, Relevamiento Anual Nacional

Nota: Los datos de la provincia de Corrientes corresponden al año 2000

4. Síntesis

Los jóvenes argentinos se encuentran en mejor situación que sus pares latinoamericanos respecto de los niveles de alfabetización. Resulta más interesante analizar la evolución de los indicadores en el país, y el grado de heterogeneidad actual a partir del análisis comparativo de:

- Series históricas
- Análisis provinciales

Con respecto al grupo de 15 a 17 años, pese al incremento registrado en la asistencia entre 1991/ 2001, se observa decrecimiento de matrícula y aumento del abandono interanual en los últimos 5 años (sobre todo en Pcia. de Buenos Aires, Salta y Corrientes), para el nivel Polimodal. Al mismo tiempo se observa, para esta franja etaria, una menor participación del sector estatal comparativamente con otros grupos de edad (6 a 11, 12 a 14). En el sector estatal también es donde se observa un mayor desfase entre edad teórica y asistencia al ciclo correspondiente. Asimismo, el abandono interanual para el nivel polimodal es mayor en el sector estatal (si bien no se dispone de los datos del sector privado, esto queda evidenciado en la comparación con el dato total.

Resulta pertinente interrogarse entonces, ¿porqué se expresan estos indicadores con mayor peso en el Estado? Asimismo, sería conveniente avanzar en un análisis de series históricas por sector a fin de determinar, por ejemplo, si el sector estatal perdió participación en comparación con el sector privado para la franja de edad de 15 a 17 años, y de ser así, reflexionar acerca de las posibles razones para ello⁷.

Respecto de las crisis del Estado, R. Sidicaro plantea , “Las situaciones de crisis del Estado presentan entre sus datos observables más simples de captar el hecho de que algunas de las funciones no realizadas por los aparatos burocráticos públicos pasan a ser asumidas por actores o asociaciones permanentes o temporarias creadas en la sociedad civil”⁸ El autor señala que durante la década de los 90´ en la opinión pública se instala la idea de mayor eficiencia en el mercado, y de burocracia estatal. En este sentido, durante los 90, los puntos de vista de los ciudadanos comunes se articularon ideológicamente con las visiones y argumentaciones ideológicas que predicaban la conveniencia de disminuir la participación estatal. Sería interesante analizar que ocurrió en el área de educación, en este sentido.

Se vislumbra asimismo la necesidad de seguir avanzando en el conocimiento de la franja etaria de 15 a 17 años de edad, no sólo en indicadores educativos sino también en otro tipo de indicadores (socioculturales, de consumo), así como

⁷ No se dispone hasta el momento de dicha información que sólo puede ser provista por un procesamiento especial de Diniece.

⁸ Sidicaro, Ricardo: “La Crisis del Estado y los actores políticos y socioeconómicos en la Argentina (1989/2001). Libros del Rojas. UBA. P.16

articular esta información con otros datos de carácter más cualitativo que permitan profundizar en la interpretación y comprensión de este segmento poblacional.