

Dirección Nacional de Gestión Curricular y Formación Docente

Unidad de Información y Comunicación

Informe: Mapa de Jóvenes II:

Una aproximación a los consumos culturales

Gabriela Itzcovich
3er Informe
2/08/2006

Índice

1. Introducción	3
2. Jóvenes e instituciones	4-10
2.1 Familia	4-6
2.2 Trabajo	7
2.3 Escuela	8-10
3. Consumos Culturales	11-14
4. Síntesis	15-16
5. Bibliografía y Fuentes	17

1. Introducción

El presente informe consta de dos partes. En la primera se aborda la problemática de los procesos de crisis y transformación de algunas instituciones tradicionales como la familia, el trabajo y la escuela. Se recupera y profundiza información utilizada en el informe “Mapa de jóvenes. Una aproximación al grupo de 12 a 17 años”, producido en el año 2005 para la Dirección Nacional de Gestión Curricular y Formación Docente- Ministerio de Educación, Ciencia y Tecnología.

En la segunda parte se intenta avanzar en el análisis de algunos indicadores de consumos culturales juveniles a fin de dar cuenta del grado de incidencia de los mismos en la población de 12 a 17 años.

Considerando el planteo de la antropóloga Rosana Reguillo que sostiene que mientras se deteriora el ámbito económico, político y jurídico, se fortalecen los ámbitos de las industrias culturales para la construcción y reconfiguración constante de los sujetos juveniles, es que resulta de interés adentrarse en el universo de consumos culturales de la población aquí definida, coincidiendo con la autora en que el consumo cultural sería un espacio en donde se juegan más cosas que la levedad del ser: “El vestuario, la música, el acceso a ciertos objetos emblemáticos, constituyen hoy una de las más importantes mediaciones para la construcción identitaria de los jóvenes, que se ofertan no sólo como marcas visibles de ciertas adscripciones sino, fundamentalmente, como lo que los publicistas llaman, con gran sentido, “un concepto”. Un modo de entender el mundo y un mundo para cada estilo, en la tensión identificación- diferenciación”¹ .

En el presente informe se trabaja con información secundaria elaborada por el Indec (Censos, EPH) y por el SITEAL. Asimismo, para el análisis sobre consumos culturales, se trabaja con la encuesta elaborada por la Secretaría de Medios-Jefatura de Gabinete de Ministros, denominada Sistema Nacional de Consumos Culturales (2005) y con datos provistos por el estudio de opinión “Los jóvenes en la Ciudad”- Dirección General de Juventud- Fundación Friedrich Ebert (2004).

Se entiende que esta temática no puede ser analizada únicamente en una perspectiva cuantitativa, sin embargo, en una primera aproximación resulta pertinente a los fines de plantear algunos interrogantes que puedan ser respondidos con un posterior abordaje de carácter cualitativo.

¹ Reguillo, Rossana: “Emergencia de las culturas juveniles. Estrategias del desencanto”. Grupo Editorial Norma. Agosto 2000. Pág.27

2. Jóvenes e Instituciones

2.1 Familia

Como ya se señalara en el informe anterior², los cambios en el interior de la estructura familiar en la Argentina resultan contundentes para el análisis de series estadísticas. Algunos de los cambios que se observan, sintetizando rápidamente, son: incremento de hogares unipersonales y de familias monoparentales, aumento de las uniones de carácter consensual en detrimento de los matrimonios, decrecimiento de la cantidad promedio de hijos por mujer, sólo por mencionar algunos (ver cuadros 1, 2 y 3).

Cuadro 1: Distribución (%) del total de hogares conyugales según su tipo. Total del país, años 1970-2001

Año	Total de hogares					Total hogares conyugales		
	Total hogares	Unipersonales	Multipersonales	No conyugales	Conyugales	Total	Flia. completa	Flia. monopar.
1970	100	10,2	89,8	6,3	83,5	100		
1980	100	10,4	89,6	6,6	83	100	85,3	14,7
1991	100	13,4	86,6	5,2	81,4	100	83	17
2001	100	15	85	4,8	80,2	100	80,7	19,3

Fuente: Torrado S: "La herencia del ajuste" con datos de Censo Población. Pág. 88

Cuadro 2: Razón de consensualidad de las uniones en la población femenina. Entre 1960 y 2001. Total país- Ciudad de Buenos Aires y Conurbano Bonaerense.

Jurisdicciones	Mujeres de 14 años y más				Mujeres de 25 a 29 años			
	1960	1980	1991	2001	1960	1980	1991	2001
Total país	7,4	11,5	18	27,3	8,3	13	22,3	42,7
Ciudad de Bs. As.	1,5	8,6	13,7	22,9	1,6	9,8	19,8	46,2
Conurbano Bonaerense	4,6	10,3	17,9	28,2	7,6	11,9	23,1	45,5

Fuente: Torrado S. La herencia Social del Ajuste con datos de Censo de población. Pág. 83

Cuadro 3: Indicadores demográficos seleccionados para los períodos censales. Total del país. Años 1869 a 2001.

Años	Tasa global de Fecundidad (hijos/mujer)
1869	6,8
1895	7,0
1914	5,3
1947	3,2
1960	3,1
1970	3,1
1980	3,3
1991	2,9
2001	2,4

Fuente: censos nacionales de población; INDEC (1994,1997); Müller (1978); Pantelides (1989); Somoza (1971). Información extraída de la publicación Estructura demográfica y envejecimiento poblacional en la Argentina. Serie Análisis Demográfico N° 14. INDEC. Y TORRADO

² Itzcovich, G: "Mapa de Jóvenes. Una aproximación al grupo de 12 a 17 años"- 2005

Como señala Susana Torrado, “el matrimonio como institución sufre cierta desvalorización, los lazos de dependencia en relación con las instituciones están puestos en crisis. Aparecen signos de procesos de individuación de los ciudadanos y apartamiento progresivo de mandatos y sujeciones institucionales”³.

Si se observa lo que ocurre específicamente en los hogares de los adolescentes de la Argentina se comprueba que si bien, la mayoría de los mismos siguen siendo hogares tradicionales (biparentales- de cónyuges casados), la tendencia en los últimos diez años es de incremento de hogares con cónyuges unidos y también de hogares monoparentales, como puede observarse en el cuadro 4.

Cuadro 4: Distribución de los adolescentes de 12 a 17 años en hogares según condición conyugal del núcleo- Zonas Urbanas

	1990	2000	Var 1990/2000
Hogar biparental- Cónyuges casados	78	67,6	-13,3
Hogar biparental- Cónyuges unidos	9,2	14	51,9
Hogar monoparental	12,8	18,4	43,5
Total	100	100	

Fuente: Sital (Sistema de Información de Tendencias Educativas en América Latina). Marzo de 2006 "Foro de Debate n° 4: Nuevas dinámicas familiares y su impacto en la escolarización de los adolescentes. En base a datos de EPH.

Esta tendencia se registra tanto en hogares con clima educativo alto, medio y bajo (4), aunque con mayor intensidad en los hogares de clima educativo medio y bajo.

Cuadro 5: Distribución de los adolescentes de 12 a 17 años en hogares según condición conyugal del núcleo y clima educativo

Tipo de hogar	1990				2000				Var %90-00
	Clima educativo				Clima Educativo				
	Bajo	Medio	Alto	Total 1990	Bajo	Medio	Alto	Total 2000	
Hogar biparental- Cónyuges casados	65,4	80,5	85,1	78	44,7	67,7	77	67,6	-13,3
Hogar biparental- Cónyuges unidos	18,6	7,9	2,5	9,2	31,5	15,1	4,3	14	51,9
Hogar monoparental	16	11,6	12,4	12,8	23,8	17,2	18,7	18,4	43,5
Total	100	100	100	100	100	100	100	100	

Fuente: Sital (Sistema de Información de Tendencias Educativas en América Latina). Marzo de 2006 "Foro de Debate n 4: Nuevas dinámicas familiares y su impacto en la escolarización de los adolescentes. En base a datos de EPH.

En este sentido, y en relación con los procesos educativos, en 1999 Juan Carlos Tedesco señalaba la necesidad de considerar a la educación desde el punto de vista del proceso de socialización: “ya no es posible pensar, como en el pasado, que las regulaciones vendrán exclusiva o fundamentalmente de instituciones como el Estado, la Iglesia o la familia...” “las formas tradicionales de solidaridad están perdiendo importancia” “...la familia mantiene su importancia, pero ya no es la familia fija y estable de antes. La trayectoria

3 Torrado S. “La herencia Social del Ajuste” Pág. 83

4 El indicador de clima educativo del hogar confeccionado a partir de la base de Encuesta Permanente de Hogares, del Indec, posibilita conocer el promedio de los años de escolaridad de sus miembros adultos del hogar (aquellos de 18 años de edad y más). Los valores de este promedio se han agrupado en tres categorías: clima educativo bajo (menos de seis años de escolaridad), clima educativo medio (entre seis y once años de escolaridad) y clima educativo alto (doce años de escolaridad y más).

familiar de una persona puede atravesar fases diferentes: pareja estable, familia monoparental, unión libre, etc. Los parientes se transforman en una combinación de lazos electivos y de sangre. Existe una gran pluralidad en la construcción de la identidad y no un solo eje dominante y excluyente”⁵.

⁵ TEDESCO, JC: “Educación y sociedad del conocimiento y de la información” Encuentro Internacional de Educación Media- Secretaría de Educación de Bogotá - Colombia, 8 – 12 de agosto de 1999

2.2 Trabajo

En relación con el trabajo es evidente la situación de crisis y reestructuración. El crecimiento de los niveles de desocupación y subocupación en el transcurso de las últimas cuatro décadas así como el aumento de asalariados no registrados dan prueba de ello, como puede verse en el cuadro 6.

Cuadro 6: Indicadores de la evolución del mercado de trabajo- Años 1974- 2000

Indicador	1974	1986	1991	1995	2000
Tasa de desocupación abierta*	3.4	5.2	6	16.6	14.7
Tasa de subocupación horaria*	4.6	7.4	7.9	12.5	14.3
% asalariados registrados*	56.9	51.4	48.1	47	46
% asalariados no registrados*	18.8	20.9	29.9	30.6	35

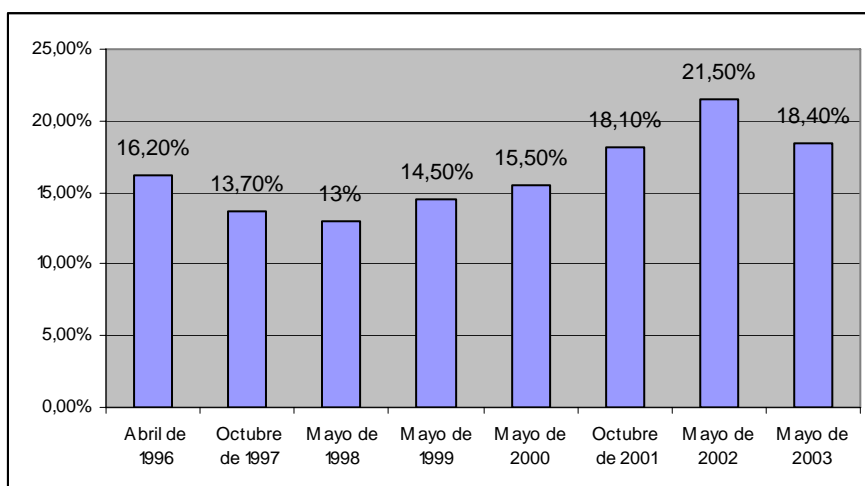
Fuente: Susana Torrado: La Herencia del Ajuste. Cambios en la sociedad y la familia. Pág. 19

* Total de aglomerados urbanos

** Área Metropolitana (Ciudad de Buenos Aires más Conurbano Bonaerense). Según Indec-EPH/ ondas de octubre

En el grupo de edad de jóvenes entre 15 y 19 años los niveles de desocupación son aún mayores que los registrados para el total poblacional. La evolución de 1996 al 2002 da prueba de ello, como puede verse en el gráfico 1.

Gráfico 1: Porcentaje de desocupados en el grupo de edad de 15 a 19 años. Total Urbano. Años 1996 a 2003



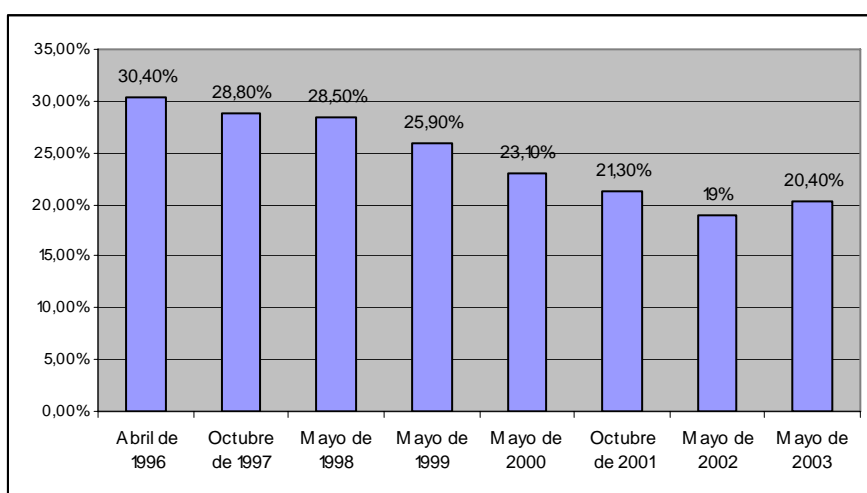
Fuente: Elaboración propia en base a EPH-Indec

2.3 Escuela

Mientras las estructuras familiares se reconfiguran, y el mercado de trabajo se vuelve cada vez más expulsivo, la escuela incrementa la cantidad de población que alberga en su interior.

En la relación entre trabajo y estudio, puede verse que mientras decrece el porcentaje de población económicamente activa entre los jóvenes de 15 a 19 años de edad (ver gráfico 2), se expande la asistencia escolar (En los jóvenes de 15 a 17 años, pasa del 62,7% en 1991, al 79,4% en 2001 (Censo 1991-2001. Indec).

Gráfico 2: Porcentaje de la población económicamente activa en el grupo de 15 a 19 años. Total País Urbano.

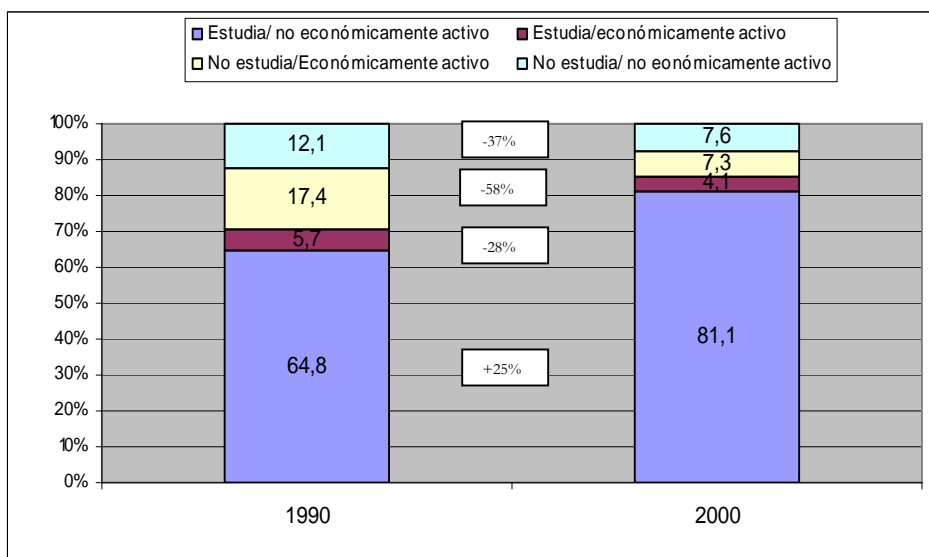


Fuente: elaboración propia en base a EPH

La relación entre estudio y trabajo específicamente en los adolescentes de 15 a 17 años, puede analizarse en el gráfico 3: De 1990 al 2000 crece la población que estudia y es económicamente inactiva, del 64% al 81%⁶.

⁶ “Del trabajo a la escuela: Equidad y exclusión entre los adolescentes urbanos de Argentina, Chile, Brasil”. Siteal

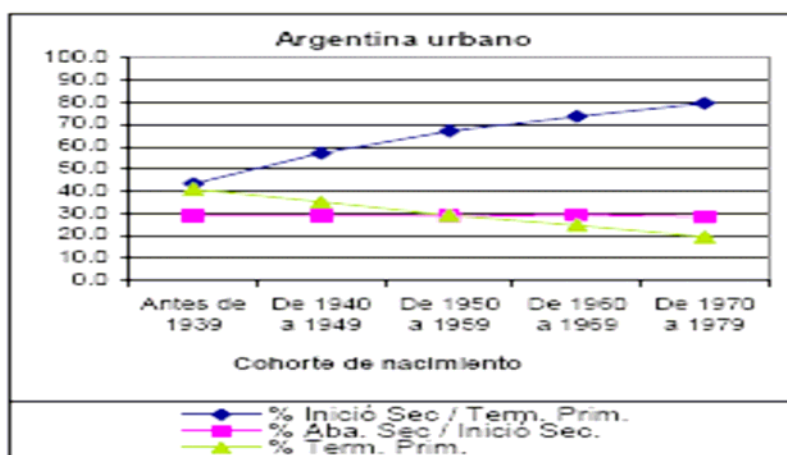
Gráfico 3: relación entre estudio y actividad económica. Adolescentes (15 a 17)- 1990-2000



Fuente: Siteal: “Del trabajo a la escuela: Equidad y exclusión entre los adolescentes urbanos de Argentina, Chile, Brasil”.

Sin embargo, así como se expande la población que ingresa a la escuela media, los datos referidos al abandono escolar no logran reducirse, sino que permanecen estables.

Así lo muestra Ana Pereyra en el informe “Ingreso y abandono de la educación secundaria en América Latina”- (Siteal). La autora realiza un análisis de cohortes. Para analizar el proceso de incorporación y abandono de la escuela media se tuvieron en cuenta cinco grupos generacionales: desde los nacidos antes de 1939, hasta los nacidos durante la década del 70. Puede observarse que mientras decrece el porcentaje de personas que sólo terminan el nivel primario, y aumenta el porcentaje de personas que termina el nivel primario e inicia el nivel secundario; paralelamente el abandono del secundario permanece estable (*Nota: El ingreso al nivel medio se calculó como el cociente entre el porcentaje que comenzó dicho nivel entre los que egresaron de la educación básica. El abandono de la escuela media fue medido como el cociente entre el porcentaje que abandonaron el nivel entre los que ingresaron)



Fuente: Siteal / “Ingreso y abandono de la educación secundaria en América Latina”

Los datos analizados hasta acá convalidan de algún modo la visión de diversos autores respecto de la situación de crisis por la que atraviesan las instituciones intermedias. La crisis actual, señala Juan Carlos Tedesco⁷ es una crisis estructural y su principal característica es la simultaneidad de las dificultades de funcionamiento en las instituciones responsables de la cohesión social (crisis del estado providencia), en las relaciones entre economía y sociedad (crisis del trabajo), y en los modos de constitución de las identidades individuales y colectivas (crisis del sujeto). La exclusión del trabajo, sostiene el autor recuperando el planteo de Robert Castel, es la base de una exclusión social más general, una des-afiliación respecto de las instancias sociales más significativas. Numerosos testimonios indican la aparición y el riesgo de expansión rápida de una sociedad atomizada, donde el individuo aislado estaría frente a una colectividad anónima. Están apareciendo nuevas formas de solidaridad y asociación: círculos de vecinos, “tribus” urbanas, bandas juveniles, etc. La desaparición de las formas tradicionales de pertenencia obligada, provoca la aparición de una nueva obligación, **la de generar uno mismo su forma de inserción social.**

Es en este sentido que resulta de interés considerar la temática de los consumos culturales. No en el sentido estricto del “consumo”, sino también en el sentido de la producción y como parte de las estrategias de inclusión social en sectores que ya no pueden confiar en las anteriores estructuras para su inclusión. Particularmente, en las poblaciones más jóvenes, donde por cierto, se expresan con más intensidad: a) la crisis del trabajo, y b) valores culturales contemporáneos que dan cuenta de culturas diversas, fragmentadas, abiertas, flexibles, móviles, inestables, etc.

“En un contexto con fuertes tendencias homogeneizadoras y en una sociedad que ha ido suprimiendo los ritos de pasaje y de iniciación, pero que exagera la diferenciación y segmentación entre los grupos de edad, a través del sistema productivo y de las fuerzas del mercado, y de manera particular, a partir de una crisis de las instituciones intermedias, incapaces, por distintos motivos de ofrecer certidumbres a los actores sociales, las culturas juveniles han encontrado en sus colectivos elementos que les permiten compensar este déficit simbólico, generando diversas estrategias de reconocimiento y afirmación, entre las que se destaca el uso de objetos, marcas y lenguajes particulares”⁸.

7 TEDESCO, JC: “Educación y sociedad del conocimiento y de la información” Encuentro Internacional de Educación Media- Secretaría de Educación de Bogotá - Colombia, 8 – 12 de agosto de 1999

8 Reguillo, Rossana: “Emergencia de las culturas juveniles. Estrategias del desencanto”. Grupo Editorial Norma. Agosto 2000. Pag.100

3. Consumos Culturales

De acuerdo con los datos suministrados por la Encuesta de Consumos Culturales realizada por la Secretaría de Medios de Comunicación, en el año 2004⁹, la actividad de **escuchar música (habitualmente)**, aparece como el consumo cultural más importante, con un 93,6% de practicantes en el total poblacional.

Si se observa en particular lo que ocurre entre los más jóvenes, este porcentaje pasa a ser un 97,3%, ubicándose en el primer lugar entre las actividades realizadas por los adolescentes, seguido por el uso de internet y la práctica deportiva. De hecho, estos hábitos junto con otros como la lectura, el alquiler de videos o ir al cine, decrecen a medida que aumenta la edad. El hábito más segmentador en relación con la edad, como era de suponer, es el uso de Internet. Sin embargo, otro dato menos obvio es que la concurrencia a las bibliotecas también decrece notablemente al incrementarse la edad.

Cuadro 7: Hábitos culturales o de tiempo libre según grupo de edad

Actividades	EDAD					Brecha 12 a 17 y más de 50
	Total	12 a 17	18 a 34	35 a 49	más de 50	
Escuchar música	93,60%	97,30%	95,80%	92,50%	90%	7,30%
Uso de Internet	40,90%	78,20%	59,40%	35,50%	14,70%	63,50%
Practicar deportes	56%	75%	61%	47%	47%	28,00%
Concurrir a bibliotecas	28,50%	56,30%	33,80%	22,10%	12,40%	43,90%
Lectura de libro (ultimo año)	48%	54,10%	49,90%	45%	39,70%	14,40%
Alquiler de video o DVD	40%	53,40%	49,30%	41,40%	19%	34,40%
Consulta de libros por Internet	28,0%	49,70%	36,90%	24,20%	8,8%	40,90%
Ir al cine (ult. 3 meses)	34,60%	44,10%	43,90%	31,40%	22%	22,10%
Promedio de hs ve tv. día	3.4	3.7	3.5	3.2	3.3	

Fuente: Sistema Nacional de Consumos Culturales- Secretaría de Medios- Jefatura de Gabinete de Ministros- Presidencia de la Nación- 1era Ola: Octubre-Noviembre de 2004- 2974 casos- Total País

Es interesante considerar la actividad de “escuchar música”. Además de ser la actividad que tiene los porcentajes más altos, es la que menos discrimina por cada una de las variables analizadas. Los porcentajes se mantienen elevados ya sea en diferentes grupos de edad, sexo, condición socioeconómica, región geográfica. A modo de ejemplo, al observar la información por nivel socioeconómico se registra que escuchan música: un 94,7% en el nivel más alto, un 95% en el nivel medio, y un 92,9% en el nivel más bajo. De hecho, según un estudio realizado por la Consultora LatinPanel¹⁰ durante el año 2005 518 mil hogares adquirieron su primer equipo y el nivel socioeconómico marginal es el que mostró el mayor impulso: el 50% de estos hogares declaró tener un equipo, un 15% más que en el 2004. Es interesante considerar entonces el grado de universalidad detectado en este consumo (este grado de universalidad no está presente en ninguno de los otros consumos culturales analizados).

⁹ Sistema Nacional de Consumos Culturales- Secretaría de Medios- Jefatura de Gabinete de Ministros- Presidencia de la Nación- 1era Ola: Octubre-Noviembre de 2004- 2974 casos- Total País

¹⁰ Publicado en Clarín el 26 de marzo de 2006, en referencia a una encuesta de LatinPanel a 3000 hogares de todo el país durante el año 2005.

Y es interesante, además porque este grado de universalidad está en tensión con la gran diversidad de gustos y estilos que tanto contribuyen a la conformación de las diversas identidades adolescentes. Considerando la cantidad de “tribus estéticas” que se agrupan en torno a la música y que sin duda son espacios identitarios muy fuertes, da cuenta de una tensión entre la multiplicidad de “particulares” (estilos) y la actividad de “escuchar música” como un universal.

La preferencia en cuanto a géneros se distribuye entre el rock y el pop, y la cumbia y el cuarteto, como puede verse en el siguiente cuadro:

Cuadro 8: Tipo de música preferido

	Total	12 a 17	18 a 34	35 a 49	más de 50
Folklore	59,70%	29,80%	52,10%	68,90%	78,90%
Rock/ rock nacional	57%	71,90%	73%	58,80%	30,20%
Tropical/ cumbia	50%	64,50%	51,20%	47,10%	42,40%
Cuarteto	44%	51,90%	50,20%	42,20%	38,40%
Pop	41,10%	59,30%	54,10%	37,20%	18,50%
Tango	35,90%	11,30%	22,20%	37,20%	65,30%

Base; 2783 casos que escuchan música habitualmente- Fuente: Sistema Nacional de Consumos Culturales- Secretaría de Medios- Jefatura de Gabinete de Ministros- Presidencia de la Nación- 1era Ola: Octubre-Noviembre de 2004- 2974 casos- Total País

Con respecto al **uso de internet**, el 33,5% de los hogares encuestados tiene computadora en su casa. Este número crece al 40,7% entre los adolescentes. El 66,5% (de los 1224 casos que usan internet habitualmente), lo usan fuera de la casa. Ese número asciende al 80,6% en los adolescentes y el lugar de referencia es mayoritariamente el locutorio. Según el estudio realizado por la Consultora LatinPanel¹¹ durante el año 2005 más de 576 mil familias compraron su primera computadora. Es en los sectores de nivel socioeconómico más bajo donde más creció la incorporación de computadoras, para uso hogareño.

En relación con **la asistencia a bibliotecas**, esta práctica es sustantivamente mayor entre los adolescentes en comparación con otras franjas etarias. En esta diferenciación la variable interviniente es, sin duda, la escuela: el 93% de los adolescentes que asisten a bibliotecas con alguna regularidad, lo hace por razones de estudio. Lo mismo ocurre **con la consulta de libros por Internet**: el 65% de los adolescentes que realiza esta práctica, consulta libros académicos.

Existen otras prácticas culturales que, en cambio, tienen menos incidencia entre los adolescentes. Es el caso de la exposición a la radio (los adolescentes escuchan 2,4 horas en promedio por día mientras que los adultos de 50 o más duplican a 4 hs. por día en promedio), la asistencia al teatro o la lectura de diarios (ver cuadros 9 y 10).

¹¹ Publicado en Clarín el 26 de marzo de 2006, en referencia a una encuesta de LatinPanel a 3000 hogares de todo el país durante el año 2005

Cuadro 9: Promedio asistencia al teatro en los últimos 6 meses

Total	12 a 17	18 a 34	35 a 49	más de 50
3.1	2.4	3.0	3.2	3.4

Fuente: Sistema Nacional de Consumos Culturales- Secretaría de Medios- Jefatura de Gabinete de Ministros- Presidencia de la Nación- 1era Ola: Octubre-Noviembre de 2004- 2974 casos- Total País

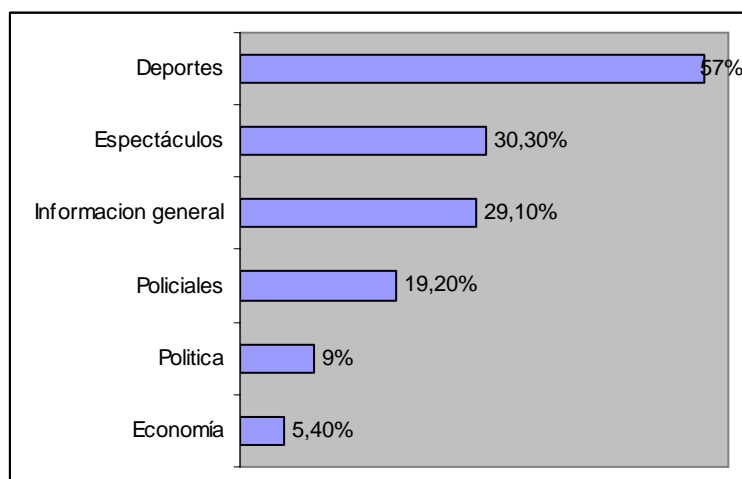
Cuadro 10: Lectura de diarios

Total	12 a 17	18 a 34	35 a 49	más de 50
55,90%	39,50%	58,20%	59,30%	57,80%

Fuente: Sistema Nacional de Consumos Culturales- Secretaría de Medios- Jefatura de Gabinete de Ministros- Presidencia de la Nación- 1era Ola: Octubre-Noviembre de 2004- 2974 casos- Total País

La lectura del diario de hecho, crece al aumentar la edad. Los adolescentes que leen el diario, dan cuenta de los mismos intereses hasta aquí mencionados en este segmento poblacional: Deportes y Espectáculos

Gráfico 4: Secciones leídas de los diarios en el grupo de 12 a 17 años



Fuente: Sistema Nacional de Consumos Culturales- Secretaría de Medios- Jefatura de Gabinete de Ministros- Presidencia de la Nación- 1era Ola: Octubre-Noviembre de 2004- Total País

Al mismo tiempo, las secciones relacionadas con la actualidad como política y economía no son consideradas por los adolescentes. **Esto se relaciona con el bajo nivel de participación ciudadana**, que es sólo del 17,9%. A la vez, el porcentaje en el total también es bajo, sólo un cuarto de la población ejerce algún tipo de participación ciudadana. Más que una característica de “esta adolescencia”, puede pensarse como una característica de “esta época”

Cuadro 11: Participación ciudadana

Total	12 a 17	18 a 34	35 a 49	50 o más
25%	17,9%	21%	29,10%	28,10%

Fuente: Sistema Nacional de Consumos Culturales- Secretaría de Medios- Jefatura de Gabinete de Ministros- Presidencia de la Nación- 1era Ola: Octubre-Noviembre de 2004- 2974 casos- Total País

La misma información puede observarse en los datos de la encuesta “Los Jóvenes en la Ciudad”, realizada en Ciudad de Buenos Aires en el año 2004¹². Según dicha encuesta solo el 10% de los jóvenes entre 12 y 17 años participa de alguna agrupación política. En el transcurso del último año, el 88% de los chicos entre 14 y 16 años no participó de ninguna manifestación, marcha ni acto político, y tampoco lo hizo el 76% de los jóvenes entre 17 y 19 años.

Puede pensarse que los criterios de identificación entre los jóvenes de este siglo tiene más que ver con variables estéticas (en el amplio sentido del término) que ideológicas (como fuera otrora). A su vez, el arte no es sólo un medio de consumo sino también de producción y podría pensarse si en tiempos de desocupación no se constituye en una estrategia de inclusión social. Un dato a tener en cuenta en este sentido es el incremento en las matrículas de las carreras de arte (diseño, arte, etc) en detrimento de las carreras más tradicionales (derecho, medicina) como puede verse en el cuadro Cuadro 12:

Cuadro 12: Ingresantes al CBC por unidad académica según año y carrera

Carreras	1985	1995	2005
Abogacía	8902	6220	6212
Ingeniería Civil	1274	249	375
Medicina	7045	5726	6571
Sociología	1262	382	540
Agronomía	1173	336	909
Computación	1922	767	365
Arquitectura	1173	336	909
Psicología	6658	3682	5134
Comunicación	122	2308	2513
Diseño Grafico	372	2251	2151
Diseño indumentaria y textil	0	1053	1268
Diseño de imagen y sonido	0	1053	1268
Artes	260	233	446

FUENTE: Secretaría de Asuntos Académicos con base en datos proporcionados por el Ciclo Básico Común (C.B.C.) - el 1º de abril de cada año

¹² Encuesta “Los Jóvenes en la Ciudad”: Dirección general de la Juventud- Fundación Friedrich Ebert. 400 casos de Jóvenes entre 14 y 29 años.

3. Síntesis

Se puede esbozar una síntesis, reflexionando a partir de las tensiones analizadas por Martín Hopenhayn en su libro: “América Latina desigual y descentrada”, en términos de paradojas:

- Se corrobora una reconfiguración de las **estructuras familiares**, al mismo tiempo los jóvenes demoran más tiempo en independizarse de las mismas.
- Entre los jóvenes de hoy hay más **educación** y más capacitación en el manejo de tecnologías y comunicaciones, pero paradójicamente, tienen menores posibilidades de **inserción laboral**.
- Respecto de los **consumos culturales**, hay más acceso a todo lo que es información (en los menores de 34 años en América Latina, la tasa de conectividad es del 32% según información de CEPAL/ OIJ- 2004), pero menos acceso al poder, como quedó aquí demostrada en la menor participación de los jóvenes en espacios decisorios de la sociedad.
- También en relación con los **consumos culturales** se corrobora una desproporción importante entre el consumo simbólico y el consumo material (En el año 2002 en América Latina hay 7,6 millones más de jóvenes pobres que en 1990 (CEPAL/ OIJ 2004).

Asimismo, y en relación con los consumos culturales, Hopenhayn sostiene que los jóvenes se encuentran “más cohesionados hacia dentro pero más segmentados en grupos heterogéneos hacia fuera” Cada vez más definidos en su subjetividad por el consumo cultural, el mismo se ha diversificado y masificado de manera sorprendente. “El incremento de densidad televisiva, el acceso a la televisión por cable, la industria discográfica y audiovisual en general y la incorporación de consumo cultural por vía de la computadora hacen que la exposición a distintos gustos y estilos en el campo de la sensibilidad se dé hoy de manera inédita”¹³. La diversidad de la oferta, es una diferencia importante respecto de otras épocas.

Los nuevos patrones de consumo cultural de la juventud proveen de íconos y referentes que permiten a gran parte de este grupo etario generar identidades colectivas y participar de universos simbólicos. El campo de la estética (música, imágenes, graffiti, adhesiones deportivas) va ocupando un lugar de mayor peso en la subjetividad juvenil a medida que se debilita el peso de la ideología política. Si bien estos referentes estéticos de identidad pueden ser cada vez más efímeros, diversos y cambiantes, hacen de la juventud un actor de gran creatividad cultural. No es casual que tantos jóvenes universitarios sigan hoy carreras de diseño o publicidad”.¹⁴

Queda pendiente un análisis acerca de cómo vivencian estas tensiones los propios jóvenes. También sería interesante continuar con un análisis en perspectiva de los jóvenes, acerca de la tensión entre “culturas juveniles” y “cultura escolar”, a fin de entender y procesar las brechas que pudieran encontrarse.

¹³ Martín Hopenhayn, “América Latina desigual y descentrada”/ Grupo Editorial Norma Capítulo 3: Fuegos Cruzados sobre la juventud. Pág. 147

¹⁴ Ídem, pág. 148

4. Bibliografía y Fuentes Estadísticas

Reguillo, Rossana: *“Emergencia de las culturas juveniles. Estrategias del desencanto”*. Grupo Editorial Norma. Agosto 2000.

Torrado, Susana: *“La herencia Social del Ajuste. Cambios en la sociedad y la familia.”- Claves para todos- CI (Capital Intelectual)*. 2004

Tedesco, Juan Carlos: *“Educación y sociedad del conocimiento y de la información”* Encuentro Internacional de Educación Media- Secretaría de Educación de Bogotá - Colombia, 8 – 12 de agosto de 1999

Itzcovich, Gabriela: *“Mapa de jóvenes. Una aproximación al grupo de 12 a 17 años”/* 2005

Hopenhayn, Martin: *“América Latina desigual y descentrada”/* Grupo Editorial Norma

Censo 1991 y 2001, Encuesta Permanente de Hogares: *Indec*.

Siteal (Sistema de Información de Tendencias Educativas en América Latina)

Sistema Nacional de Consumos Culturales: *Secretaría de Medios-Jefatura de Gabinete de Ministros/* 2005.

Encuesta: “Los jóvenes en la Ciudad”- *Dirección General de Juventud- Fundación Friedrich Ebert* (2004)

Encuesta de LatinPanel: *Clarín-6 de marzo de 2006*

Base de datos del CBC: *Secretaría de Asuntos Académicos*