



Las escuelas secundarias de modalidad técnica

TEMARIO

Introducción

Las unidades educativas

Los alumnos

Los docentes

Los edificios escolares

A modo de síntesis

Anexo estadístico

Presidente de la Nación

Dr. CARLOS SAUL MENEM

Ministra de Cultura y Educación

Lic. SUSANA BEATRIZ DECIBE

Secretario de Programación y Evaluación Educativa

Dr. MANUEL GARCIA SOLA

Subsecretaria de Evaluación de la Calidad Educativa

Prof. HILDA MARIA LANZA

Directora Nacional Red Federal de Información Educativa

Lic. IRENE BEATRIZ OIBERMAN

1999

La coordinación general del Censo está a cargo de la
Licenciada Cristina Dirié.

Elaboraron el presente informe las Lic. Andrea Alliaud y
Cristina Dirié.

Introducción

En el marco de la transformación educativa actualmente en marcha en el país, la enseñanza técnica también se está reestructurando.

La estructura básica de la enseñanza secundaria técnica se ha mantenido desde mediados de los 60, en que se delinearon los dos ciclos de formación de tres años cada uno. El "ciclo básico" común a las distintas especialidades, pone el énfasis en la formación general con un plan de estudios semejante al resto de las modalidades de la enseñanza media aunque incorpora taller. El "ciclo superior", en cambio, acentúa la formación científico-tecnológica de cada especialidad. Si bien la oferta de especialidades es muy amplia, a principios de la presente década cinco de ellas (electromecánica, mecánica, construcción, administración de empresas y electrónica) concentraban a casi la $\frac{3}{4}$ parte de los alumnos del ciclo superior.

A partir de la reestructuración del conjunto del sistema de educación formal, reglamentado por la Ley Federal, la formación técnica estará reflejada en los Trayectos Técnico-Profesionales (TTP). Los mismos, podrán cursarse paralela o posteriormente a la Educación Polimodal y acreditarán a los egresados con el título de técnico. Se prevé que los TTP se vinculen con áreas ocupacionales específicas.

En el presente informe se describen características básicas de la educación media técnica en el país en 1994. Se basa en la información recogida por el Censo Nacional de Docentes y Establecimientos Educativos en noviembre de ese año.

Se presenta y analiza información sobre unidades educativas y alumnos de la modalidad, así como sobre el perfil sociodemográfico y principales características de inserción laboral de sus docentes. También se incluye un pequeño apartado referido a los edificios escolares de este tipo de establecimientos.

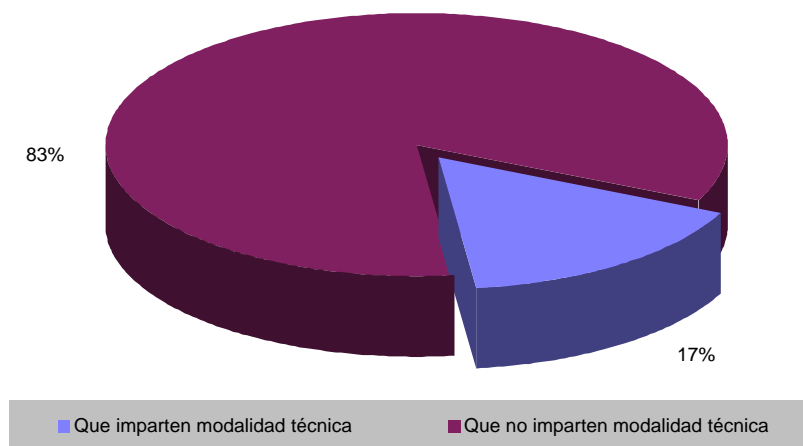
Como en el resto de las publicaciones de esta Serie C, al final del documento se incluye un anexo estadístico que presenta la información desagregada por jurisdicción.

En 1994 había 1.066 unidades educativas de nivel medio que impartían enseñanza técnica. En ellas trabajaban 62.693 docentes y cursaban estudios 413.286 alumnos. La modalidad técnica concentraba, así, casi el 17% de las unidades educativas y algo menos de la quinta parte de los alumnos del nivel medio de enseñanza en la educación común. El peso relativo de los docentes era mayor, en las escuelas medias técnicas se desempeñaba el 27% de los docentes del secundario.

1. Las unidades educativas

Se contabilizaron en todo el país 1.066 unidades educativas de nivel medio que imparten educación técnica¹. Ellas representan el 16,9% de la oferta educativa del nivel². Esto significa que de cada 6 unidades educativas del nivel de enseñanza medio, una brinda formación técnica sea en forma exclusiva (835) o combinada con otras modalidades del nivel (231).

Gráfico N°1: Unidades educativas de educación común y nivel medio según modalidad que imparten



La participación relativa de la modalidad técnica es disímil en las distintas jurisdicciones. Tal como se observa en el Cuadro N°1, en la provincia de Santa Fe es donde se advierte un mayor peso relativo de la educación media técnica, tanto en el porcentaje de unidades educativas como en el de alumnos. También en San Luis y Mendoza el peso de la enseñanza técnica es mayor que en el promedio nacional. Contrariamente, en La Pampa, Misiones, Formosa y Santiago del Estero es donde la educación técnica tiene un peso relativo menor (con alrededor del 12% de los alumnos del nivel medio en la modalidad). La desigual presencia de la enseñanza media técnica en las jurisdicciones, desmiente, sin embargo, la interpretación que supone que existe una asociación entre un mayor desarrollo de la enseñanza media técnica con un mayor desarrollo del producto. En realidad "la educación técnica

¹ Si bien fueron relevadas en el Censo, se ha excluido del universo del presente informe a las unidades educativas de nivel medio en modalidad agropecuaria o agrotécnica. Tampoco están incluidas aquí unidades educativas de formación profesional o aquellas que brindan cursos técnicos de educación no formal, que no fueron relevadas en el Censo.

² Desde mediados de los 70 comienza a reducirse el peso relativo de la modalidad en el nivel. En 1974, los establecimientos secundarios técnicos constituían el 24.2% de la oferta total del nivel, en 1984 el 20% . (Cfr. Ministerio de Cultura y Educación de la Nación, Depto. de Estadística, Comunicado para la prensa, 1975 y Estadísticas de Educación, 1984).

Las escuelas secundarias de modalidad técnica

parece haberse expandido en forma pareja respecto a la enseñanza media en todo el país y con autonomía respecto a las características del desarrollo productivo³.

Cuadro N°1: Unidades Educativas y Alumnos en el total del nivel medio común y en modalidad técnica según jurisdicción

Jurisdicción	Unidades Educativas			Alumnos		
	Total Nivel Medio	Modalidad Técnica	Porcentaje de unidades educativa en la modalidad técnica	Total Nivel Medio	Modalidad Técnica	Porcentaje de alumnos en modalidad técnica
Total	6.278	1.066	16,9	2.144.372	413.286	19,3
Buenos Aires	2.006	269	13,4	788.486	143.004	18,1
Capital Federal	508	58	11,4	206.680	42.455	20,5
Catamarca	85	14	16,5	20.572	4.078	19,8
Córdoba	675	153	22,7	193.325	37.203	19,2
Corrientes	135	17	12,6	48.059	7.763	16,1
Chaco	146	21	14,4	50.689	8.288	16,3
Chubut	82	12	14,6	25.938	5.344	20,6
Entre Ríos	261	46	17,6	69.266	12.929	18,7
Formosa	74	8	10,8	27.480	3.304	12,0
Jujuy	93	14	15,0	44.499	7.441	16,7
La Pampa	79	9	11,4	16.302	1.918	11,7
La Rioja	68	6	8,8	17.341	2.336	13,5
Mendoza	238	62	26,0	86.769	20.714	23,9
Misiones	167	23	13,8	44.461	5.468	11,8
Neuquén	97	18	18,5	31.812	6.479	20,4
Río Negro	116	13	11,2	35.433	5.460	15,4
Salta	213	45	21,1	70.306	14.857	21,1
San Juan	101	21	10,4	35.053	8.016	22,9
San Luis	84	19	22,6	18.967	5.089	26,8
Santa Cruz	48	10	20,8	12.175	2.018	16,6
Santa Fe	641	180	28,1	181.497	49.736	27,4
Sgo. del Estero	153	13	8,5	38.430	4.811	12,5
Tierra del Fuego	18	2	11,1	5.334	1.295	24,3
Tucumán	190	33	17,4	75.498	13.820	18,3

Fuente : Censo Nacional de Docentes y Establecimientos Educativos 1994. Resultados definitivos

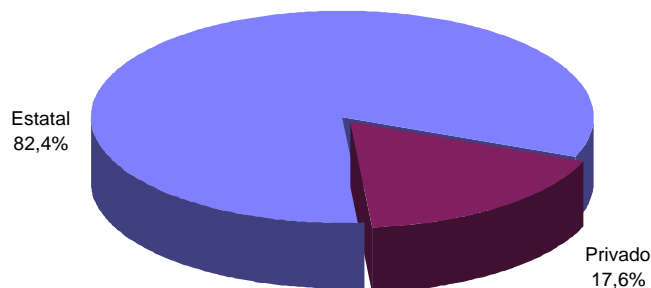
La información del cuadro precedente permite advertir que, en promedio, las unidades educativas de la modalidad técnica son más grandes, en términos de cantidad de alumnos, que las del nivel medio consideradas globalmente. Estas últimas atienden, en promedio, 342 alumnos por unidad educativa mientras que las técnicas albergan 388. En Capital Federal es donde se encuentran las unidades educativas técnicas de mayor tamaño relativo, atendiendo cada una, en promedio, 732 alumnos.

³ Cfr. Riquelme, Graciela C. – Estudio para la educación técnica y la formación profesional en América Latina. El caso de Argentina (1994) – IICE, Documentos de trabajo N°15, Facultad de Filosofía y Letras, UBA, 1997.

Las escuelas secundarias de modalidad técnica

La gran mayoría de las unidades educativas de la modalidad pertenece al sector estatal, mientras que el resto depende directamente del sector privado. El hecho de que 8 de cada 10 escuelas secundarias técnicas sean estatales muestra el involucramiento del Estado en este tipo de formación y el concomitante escaso interés del sector privado.

Gráfico N°2: Unidades educativas de educación común y nivel medio modalidad técnica según sector



La participación del sector estatal en la modalidad técnica contrasta con la que se verifica en las otras modalidades del nivel medio y en el total de las unidades educativas secundarias. Entre estas últimas, el 56,3% son estatales, también lo son el 52,3% de las unidades que imparten modalidad bachillerato, el 50,3% de las que imparten modalidad comercial y el 48,3% de las que brindan conjuntamente tanto la modalidad bachillerato como la comercial.

La participación privada en la oferta educativa de nivel medio modalidad técnica se ha incrementado muy levemente en los últimos veinte años. Mientras tanto, en el mismo período, la participación del sector privado en la oferta del nivel medio considerada globalmente ha mostrado una muy leve disminución.⁴ El sector privado ha mantenido, sin embargo, la estructura de su participación en el nivel medio: un peso mucho mayor en las modalidades de bachillerato y comercial y mucho menos significativo en la modalidad técnica.

La oferta privada en la modalidad técnica es también muy dispar entre las diferentes jurisdicciones. En algunas no existe o bien su peso relativo es muy bajo, mientras que en otras, como Capital Federal, Tucumán, Santa Fe, Córdoba supera el promedio nacional.

En Capital Federal es donde la participación privada en la modalidad es más significativa, duplicando la significación que tiene el sector en la educación media técnica en el país en su conjunto tanto en términos de unidades educativas como de alumnos atendidos. Esta situación, sin embargo, no constituye una excepción ya que en la Ciudad de Buenos Aires el sector privado gestiona casi las $\frac{3}{4}$ partes de las

⁴ En 1974, el sector privado gestionaba el 14,7% de los establecimientos de la modalidad y en 1984 el 15,5%. Asimismo, gestionaba el 45,1% del total de establecimientos del nivel en 1974, el 44,6% en 1984 y el 43,7% en 1994. Cfr. Ministerio de Cultura y Educación. Depto. de Estadística. Comunicado para la prensa 1975 y Estadísticas de Educación 1984.

Las escuelas secundarias de modalidad técnica

unidades educativas de nivel medio y 4 de cada 10 establecimientos educativos de la totalidad del sistema de educación formal.

Cuadro Nº2: Unidades educativas de nivel medio modalidad técnica por sector según jurisdicción

Jurisdicción	Total	Sector	
		Estatal	Privado
Total	1.066	879	187
Buenos Aires	269	222	47
Capital Federal	58	37	21
Catamarca	14	13	1
Córdoba	153	118	35
Corrientes	17	15	2
Chaco	21	19	2
Chubut	12	9	3
Entre Ríos	46	42	4
Formosa	8	7	1
Jujuy	14	13	1
La Pampa	9	9	0
La Rioja	6	6	0
Mendoza	62	56	6
Misiones	23	21	2
Neuquén	18	15	3
Río Negro	13	11	2
Salta	45	40	5
San Juan	21	20	1
San Luis	19	17	2
Santa Cruz	10	10	0
Santa Fe	180	142	38
Santiago del Estero	13	11	2
Tierra del Fuego	2	2	0
Tucumán	33	24	9

Fuente : Censo Nacional de Docentes y Establecimientos Educativos 1994. Resultados definitivos.

2. Los alumnos

Concurren a la modalidad técnica 413.286 alumnos, que representan el 19,3% del alumnado del nivel⁵. Casi el 90 % de ellos cursa sus estudios en establecimientos estatales.⁶

La distribución de la matrícula por ciclo muestra que el 70,6% de la misma está en el Ciclo Básico y el resto en el ciclo Superior. Asimismo se advierte en el Cuadro N°3 que están en cuarto año, aproximadamente $\frac{1}{3}$ de los alumnos registrados en primer año⁷. Esta es una característica propia del nivel que se acentúa en la modalidad. En el bachillerato, por ejemplo, se registra en el cuarto año el 57% del alumnado, comparado con el de primer año.

Cuadro N°3: Distribución de los alumnos del nivel de enseñanza medio y modalidad técnica por año según sector

Sector	Total	Año					
		1°	2°	3°	4°	5°	6°
Total	413.286	31,8	23,2	15,6	11,9	9,5	7,8
Estatal	368.133	32,4	23,2	15,4	11,8	9,4	7,7
Privado	45.153	27,2	22,7	17,3	12,8	10,8	8,7

Fuente: Censo Nacional de Docentes y Establecimientos Educativos 1994. Resultados Definitivos.

Es importante notar que las diferencias de alumnado más importantes se registran entre el primero y el segundo año, y entre éste y el tercero. Iniciado el ciclo superior, sólo un 4% de los alumnos no llegan a completar sus estudios en el tiempo estipulado⁸.

Al comparar el porcentaje de alumnos que están en primer año con los que están en sexto, se observa que de cada 10 alumnos que empiezan, sólo 2 llegan al último año. Nuevamente aquí los porcentajes superan a la media del nivel, donde la relación es de 10 a 4. Sobre este aspecto caben dos observaciones. La primera,

⁵ La participación de la modalidad en el total de la matrícula del nivel medio se ha reducido en los últimos 20 años. En 1974 los alumnos de la modalidad representaban el 27% de los alumnos del nivel, en 1984 el 22,6% (Cfr. Ministerio de Cultura y Educación, Depto de Estadística, op.cit).

⁶ El porcentaje de alumnos que cursaban la modalidad técnica en el sector privado era algo menor en 1974 (8,8%) e igual en 1984 (10.9%). (Cfr. Ministerio de Cultura y Educación, Depto.de Estadística, op.cit.)

⁷ Cabe aclarar que el análisis que sigue sobre la trayectoria escolar de los alumnos se hace tomando como referencia una cohorte virtual, es decir, los alumnos que en el año 1994 estaban en cada año de estudio. Para profundizar las proyecciones o hipótesis que aquí se presentan sería necesario, entre otras cosas, contar con información sobre una cohorte real, esto es el seguimiento de un mismo grupo de alumnos a lo largo de todos los años que dura la formación o bien con información de al menos dos años consecutivos para construir una cohorte teórica.

⁸ Estudios realizados en la modalidad indican la existencia de "fuertes discontinuidades" entre las exigencias del ciclo básico y las del ciclo superior que resultan de difícil superación para estudiantes provenientes de sectores sociales desfavorecidos. (Cfr. Testa, Julio- "Una reflexión acerca de las relaciones entre la educación y el empleo: la escuela técnica", en Revista Argentina de Educación Nro.19, 1993).

Las escuelas secundarias de modalidad técnica

que puede aplicarse también para el nivel, apunta a reconocer que la diferencia de alumnado entre el primero y el último año puede explicarse a través de la *deserción* (alumnos que se van del sistema) pero también por la *repitencia* (alumnos que permanecen en el sistema sin seguir el ritmo establecido). La segunda observación, aplicable a la modalidad, señala que también puede haber alumnos que sin abandonar el sistema y sin repetir, simplemente se cambian de modalidad, rasgo que, puede ser más frecuente en la educación técnica por las características de su organización.

El bajo rendimiento cuantitativo de la modalidad técnica observado en 1994, señala, sin embargo, una tendencia que se ha manifestado desde hace varias décadas. En 1963/64 para una cohorte teórica de 100 alumnos que ingresaban a primer año egresaban en el tiempo normal de estudios 30 alumnos, en 1968/69 tan solo 27,4 y en 1972/73 sólo 23 por cada 100 llegaban a sexto año sin atrasos ni repeticiones. También tiene larga data el diferencial en el rendimiento cuantitativo de la modalidad respecto a las restantes modalidades del nivel.⁹

Finalmente, es preciso resaltar que la distribución de alumnos por año es más pareja en el sector privado que en el estatal, lo cual indicaría un mayor peso relativo de los alumnos que llegan al último año en el tiempo establecido y en la modalidad elegida. Las diferencias halladas entre ambos sectores puede deberse, entre otros factores, al desigual origen socio-económico del alumnado que concurre a uno y otro sector¹⁰.

Cuadro Nº4: Porcentaje de repitentes del nivel de enseñanza medio modalidad técnica por año según sector

Sector	Total	Año					
		1°	2°	3°	4°	5°	6°
Total	8,9	10,3	13,2	8,8	6,2	4,4	0,6
Estatal	9,6	11,0	14,2	9,6	6,8	4,8	0,7
Privado	2,8	3,6	4,4	2,7	1,8	1,0	0,4

Fuente: Censo Nacional de Docentes y Establecimientos Educativos 1994. Resultados Definitivos.

⁹ Para la década del 60, cfr. Ministerio de Cultura y Educación, Dirección Nacional Sectorial de Desarrollo, Rendimiento cuantitativo del Nivel Medio, serie Situación Educativa 3, Buenos Aires, 1974 y para los 70, Tedesco, Juan Carlos y otros, El proyecto educativo autoritario, FLACSO, Buenos Aires, 1983, citando la investigación desarrollada por Testa, Julio, Vales, Alicia y Wiñar, David, titulada " Magnitud y características de la deserción , proyecto CONET-BID,1979, Buenos Aires.

¹⁰ La escuela técnica estatal, y sobre todo si está ubicada en áreas con problemas económicos y laborales, suele ser frecuentada por estudiantes que provienen de hogares modestos. Estos alumnos suelen desertar con frecuencia, antes de haber iniciado el ciclo especializado. Las exigencias notorias del ciclo superior, con respecto a las del ciclo básico, parecen ser menos toleradas por estos jóvenes que desertan con escasas o muy débiles capacidades laborales. Por el contrario, cuando se observan las escuelas técnicas más prestigiosas (muchas de las cuales pertenecen al ámbito privado y a la Capital Federal) la deserción es mínima. Estudios realizados demuestran que por lo general estos jóvenes no toman la enseñanza media como terminal sino que manifiestan la intención de seguir una carrera universitaria (Testa, op. cit.).

Las escuelas secundarias de modalidad técnica

El porcentaje de repitencia en la modalidad técnica (8,9%) también supera, aunque levemente, la media del nivel (8,4%). Tal como acontece en las distintas modalidades del secundario, las diferencias se acentúan si se comparan ambos sectores. En el sector estatal, los repitientes representan el 9,6% mientras que en el privado el porcentaje desciende al 2,8%, tal como se observa en el Cuadro N°4.

Como es de esperar, los porcentajes mayores de los alumnos que repiten se registran en primero y en segundo año. Entre el tercero y el último año los alumnos que repiten disminuyen progresivamente. En el sector estatal la cifra de alumnos repetidores supera notablemente a la que se registra en el sector privado. La mayor diferencia entre uno y otro sector se produce en el segundo año de estudio.

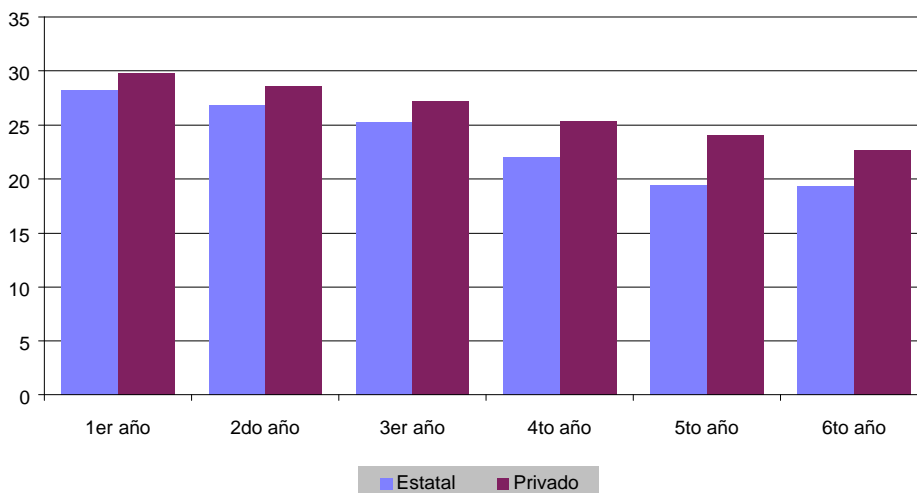
Cuadro N°5: Promedio de alumnos por división por año del nivel de enseñanza medio modalidad técnica según sector

Sector	Total	Año					
		1°	2°	3°	4°	5°	6°
Total	24,9	28,3	27,0	25,4	22,4	20,0	19,7
Estatal	24,7	28,2	26,8	25,2	22,0	19,5	19,3
Privado	27,0	29,8	28,6	27,2	25,4	24,1	22,7

Fuente: Censo Nacional de Docentes y Establecimientos Educativos 1994. Resultados Definitivos.

El promedio de alumnos por división es bastante parejo, aunque en los tres primeros años se registran divisiones más numerosas. En el sector privado, el número de alumnos por división aumenta levemente. Respecto a la totalidad del nivel medio se advierte que, en la modalidad, las divisiones son, en promedio, menos numerosas (27,3 y 24,9 alumnos respectivamente).

Gráfico N°3: Promedio de alumnos por división del nivel de enseñanza medio modalidad técnica por año según sector

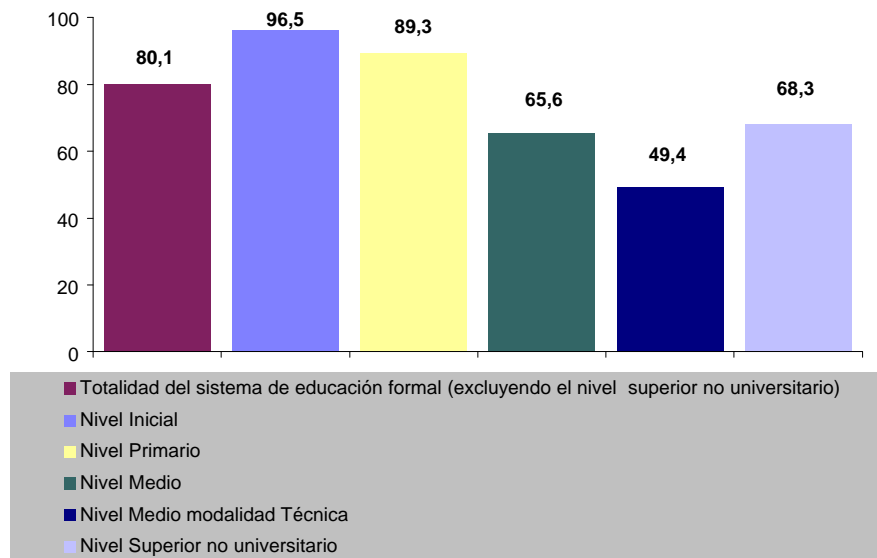


3. Los docentes

En la modalidad técnica del nivel de enseñanza medio trabaja un total de 62.693 docentes.¹¹ Ellos representan el 27% del total de los docentes del nivel¹².

El 87,8% de los docentes se desempeña con exclusividad en el sector estatal, el 11,2% en el privado y sólo un 1% trabaja simultáneamente en ambos sectores. Del total de docentes el 49,4% son mujeres y el 51,6% son varones. Con relación a la totalidad del nivel, e inclusive a la totalidad del sistema de educación formal en todos los niveles, se observa una sustancial diferencia: los varones superan a las mujeres, lo cual se corresponde con las características peculiares que adquiere la modalidad técnica.¹³

Gráfico Nº4: Porcentaje de docentes mujeres en distintos segmentos del sistema educativo



¹¹ El Censo consideró personal docente a toda persona con designación docente que realizaba actividades en las áreas curriculares o extracurriculares de los establecimientos educativos durante la jornada escolar habitual de los mismos. Están incluidos tanto aquellos que desempeñan funciones directivas, de apoyo como aquellos que trabajan frente a alumnos.

¹² Participación algo mayor a la que se verificaba a mediados de la década del 70 y similar a la mediados de los 80. Cfr. Ministerio de Cultura y Educación, Depto. de Estadística, op. cit.

¹³ Es preciso señalar, sin embargo, que la modalidad viene experimentando un proceso de creciente feminización que se acentuó en la última década: en el año 1967 las mujeres eran el 32% y en 1984 constituían el 41,7% de los docentes de la modalidad. Cfr. Ministerio de Educación y Justicia; Depto de Estadística, op.cit. y Fanelli, A. y otros, "La división sexual del trabajo en educación: el caso del CONET", Documento del CEDES, Buenos Aires, 1990.

Las escuelas secundarias de modalidad técnica

La distribución de los docentes por edad se asemeja a la que se observa para el total del nivel medio.¹⁴

El 55,1% de los docentes de la enseñanza técnica tiene menos de 40 años de edad, un 38,3% entre 40-49 años, un 13,4% entre 50-59 años y un 3,1% 60 años o más. La distribución de los docentes de cada sexo según edad es similar. El tramo de edad que comprende desde los 30 a los 34 años es el que concentra mayor cantidad de docentes, tanto en varones como en mujeres.

Cuadro N°6: Docentes de educación común y nivel de enseñanza medio modalidad técnica por sexo según grupos de edad

Grupos de edad	Total	Sexo	
		Mujeres	Varones
Total	62.693	30.312	32.381
Menos de 20 años	183	75	108
De 20 a 24 años	4.036	1.656	2.380
De 25 a 29 años	8.943	4.230	4.713
De 30 a 34 años	11.239	5.539	5.700
De 35 a 39 años	10.165	4.863	5.302
De 40 a 44 años	9.662	5.216	4.446
De 45 a 49 años	8.107	4.318	3.789
De 50 a 54 años	5.374	2.685	2.689
De 55 a 59 años	3.038	1.210	1.828
De 60 a 64 años	1.424	385	1.039
De 65 años y más	522	135	387

Fuente: Censo Nacional de Docentes y Establecimientos Educativos 1994. Resultados Definitivos.

En la modalidad 7 de cada 10 docentes tienen hasta 15 años de servicio. Están en esta condición el 66% de las mujeres y el 70% de los varones.

Sólo el 5% de los docentes de enseñanza técnica tiene menos de un año de antigüedad en la docencia. La mayoría (63,2%) tiene entre 1 y 15 años; el 26,8% lleva entre 16 y 30 años trabajando como docente y el 3,9% tiene más de 30 años de servicio.

En todos los tramos de edad, salvo los de 40 a 49 años, los varones son mayoría. Entre los docentes de 60 o más años, es aún más significativo el peso de los varones. Este rasgo responde a la composición del plantel docente de la modalidad propio de décadas anteriores.

También en este tema se encuentran similitudes con el perfil de los docentes del nivel medio considerado globalmente.

Entre los docentes con menor antigüedad (hasta 5 años) el porcentaje de varones es relativamente más alto que entre los de mayor antigüedad.

¹⁴ Cfr. Censo Nacional de Docentes y Establecimientos Educativos, El perfil de los docentes de nivel medio, Serie C, Nro.3, Ministerio de Cultura y Educación, Dirección Red Federal de Información Educativa, Buenos Aires, 1997.

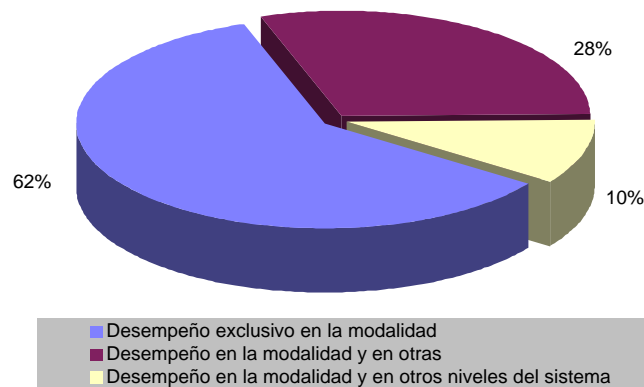
Cuadro N°7: Docentes de educación común y nivel de enseñanza medio modalidad técnica por sexo según antigüedad en la docencia

Antigüedad en la docencia	Total	Sexo	
		Mujeres	Varones
Total	62.693	30.312	32.381
Menos de 1 año	3.108	1.389	1.719
De 1 a 5 años	16.469	7.405	9.064
De 6 a 10 años	13.850	6.765	7.085
De 11 a 15 años	9.263	4.371	4.892
De 16 a 20 años	8.436	4.167	4.269
De 21 a 25 años	5.249	2.872	2.377
De 26 a 30 años	3.097	1.708	1.389
De Más de 30 años	2.456	1.222	1.234
Sin Información	765	413	352

Fuente: Censo Nacional de Docentes y Establecimientos Educativos 1994. Resultados Definitivos.

El 62% (38.860) de los docentes de esta modalidad se desempeñan exclusivamente en la misma; el 27,8% (17.417) trabaja en la modalidad y en otras modalidades del nivel medio. Solamente un 10% de los docentes trabajan, además, en otros niveles del sistema educativo.¹⁵

Gráfico N°5: Docentes de educación común y nivel de enseñanza medio modalidad técnica por desempeño exclusivo en la modalidad



¹⁵ La mitad de ellos trabaja en el nivel medio solo en la modalidad técnica y la otra lo hace simultáneamente en varias modalidades del nivel medio y en otros niveles.

Las escuelas secundarias de modalidad técnica

La mayoría de los docentes de la modalidad técnica (62,5%) trabaja en un sólo establecimiento educativo, tal como se observa en el del Cuadro N°8. Si bien el resto se desempeña en dos o más, cabe señalar que el 85,5% del total de docentes que se desempeñan en la modalidad, trabaja en hasta dos establecimientos.¹⁶

En este caso el porcentaje de docentes mujeres que trabajan en más de un establecimiento educativo casi duplica al de varones. El 73, 4% de los docentes varones trabaja en un solo establecimiento educativo. La diferencia podría explicarse tanto por el tipo de materias que dictan unos y otros (como se verá más adelante) como por el hecho de que para las mujeres la actividad docente en sí misma podría representar una salida laboral mientras que, para los varones, en cambio, esta actividad puede ser el complemento de otras ocupaciones profesionales.

Cuadro N°8: Docentes de educación común y nivel de enseñanza medio modalidad técnica por número de establecimientos en los que trabajan

Número de establecimientos en los que trabajan	Docentes del nivel medio modalidad técnica
Total	62.693
En 1	39.201
En 2	14.432
En 3	5.956
En 4	2.079
En 5 o más	1.025

Fuente: Censo Nacional de Docentes y Establecimientos Educativos 1994. Resultados Definitivos.

Se analiza a continuación la distribución de los docentes que trabajan con exclusividad en la modalidad según el tipo de designación y la carga horaria semanal que tienen.¹⁷

En la modalidad técnica hay más docentes con cargos y menos con horas cátedra que en todo el nivel. Si se tiene en cuenta que los cargos implican cierta concentración de horas, podría pensarse en una mayor concentración laboral de los docentes de enseñanza técnica. Esta hipótesis, sin embargo, no se corrobora al analizar más abajo, la cantidad de horas de trabajo de los mismos.

¹⁶ En este caso se observa una leve diferencia respecto del total de docentes del nivel : el 90% de ellos trabaja en uno o dos establecimientos.

¹⁷ Dada la metodología de la captación de la información utilizada no es posible desagregar los datos sobre carga horaria en la modalidad de aquellos que trabajan simultáneamente en varias modalidades del nivel medio. Se incluyó dentro de este subuniverso de docentes "exclusivos de la modalidad" a aquellos (5%) que en el nivel medio trabajan solo en la modalidad técnica pero también lo hacen en otros niveles educativos. Así, los docentes "exclusivos " constituyen algo más de 2/3 del total de los que se desempeñan en la modalidad.

Las escuelas secundarias de modalidad técnica

Cuadro N°9: Docentes de educación común y nivel de enseñanza medio modalidad técnica que se desempeñan exclusivamente en modalidad técnica por tipo de designación

Tipo de designación	Docentes del nivel medio modalidad técnica
Total	42.157
Por cargo exclusivamente	15.249
Por horas cátedra exclusivamente	18.610
Por ambos (*)	5.040
Sin Información (**)	3.258

(*) Incluye a los docentes que tienen designación en cargos y en horas cátedras simultáneamente.

(**) Se refiere a aquellos que no brindaron información respecto al tipo de designación y carga horaria semanal.

Fuente: Censo Nacional de Docentes y Establecimientos Educativos 1994. Resultados Definitivo

Un 44,1% de los docentes "exclusivos" de la modalidad está designado sólo por cargo, un 36,2% sólo por horas cátedra y un 12% tiene ambos tipos de designación.

El 57,2% de los docentes que se desempeñan con exclusividad en la modalidad técnica trabajan part time dado que laboran menos de 25 horas semanales. Tal situación es similar a la observada en el total de docentes secundarios.

Cuadro N°10: Docentes de educación común y nivel de enseñanza medio modalidad técnica que se desempeñan exclusivamente en modalidad técnica por carga horaria semanal

Tipo de designación	Total	Carga horaria semanal						Sin Inf.
		Hasta 12 hs.	13 a 24 horas	25 a 36 horas	37 a 48 horas	49 a 60 horas	Más de 60 hs.	
Total	42.167	26,7	30,5	21,1	8,4	4,0	1,6	7,6
Por cargo excl. (*)	15.249	5,6	48,4	27,3	11,4	5,6	1,7	-
Por hs. cátedra excl. (**)	18.610	54,3	26,1	15,2	2,8	1,1	0,4	-
Por ambos (***)	5.040	5,4	12,2	37,8	25,4	12,5	6,7	-

(*) La carga horaria está expresada en horas reloj.

(**) La carga horaria está expresada en horas cátedra.

(***) Se ha optado por asimilar las horas cátedra a las horas reloj.

Fuente: Censo Nacional de Docentes y Establecimientos Educativos 1994. Resultados Definitivos.

La cantidad de horas semanales que los docentes emplean en su trabajo, varía de acuerdo con el tipo de designación que poseen, advirtiéndose que, en promedio, trabajan mayor cantidad de horas semanales los que tienen ambos tipos de designación y menos los que tienen designación por horas cátedra exclusivamente.

El 75,7% de los docentes que tienen sólo cargos trabaja entre 13 y 36 horas semanales. Cabe destacar que un 17% de los docentes con cargo trabaja entre 37 y 60 horas, porcentaje que triplica a la media del nivel.

Más de la mitad de los docentes que tienen designación en horas cátedra (54%) trabajan hasta doce horas por semana y el 41% lo hace entre 13 y 36 horas.

Entre los docentes con ambos tipos de designaciones se nota claramente la concentración horaria: el 75,7% trabaja entre 25 y 60 horas semanales.

Respecto a la calificación académico-profesional de los docentes de la modalidad, la información recogida muestra que el 54,3% tiene estudios superiores completos (no universitarios o universitarios). Asimismo, casi el 40% tiene estudios medios completos o superiores incompletos. Con relación a la totalidad de los docentes del nivel medio se observa que, en promedio, los de la modalidad técnica tienen niveles educativos relativamente más bajos. Sin embargo, es preciso destacar el peso significativo del sistema universitario en la provisión de docentes para la enseñanza técnica: más del 35% de los docentes ha cursado estudios universitarios, habiéndolos completado un 25% del total de docentes de la modalidad.

Se observan diferencias significativas entre varones y mujeres respecto a su nivel educativo, advirtiéndose mayor nivel educativo en el plantel femenino. Dos tercios de ellas tiene estudios superiores completos (universitarios o no universitarios) y un 27,6% tiene estudios medios completos o superiores incompletos. Por su parte, el 43,5% de los varones tiene estudios superiores completos y algo más de la mitad tiene estudios medios completos o superiores incompletos.¹⁸ Debe notarse, sin embargo, que si bien aproximadamente la mitad de los docentes que son graduados universitarios son mujeres, entre los docentes varones con estudios superiores el peso relativo de los universitarios es mayor que entre las docentes mujeres en igual situación.

¹⁸ El 61,6% de los docentes del nivel medio tienen estudios superiores completos. Entre los docentes de ambos sexos que tienen como máximo nivel educativo alcanzado el secundario, casi la mitad tiene estudios superiores incompletos, la mayoría de los cuales son universitarios. (Cfr. Censo Nacional de Docentes y Establecimientos Educativos, El perfil de los docentes de nivel medio, Serie C Nro.6, Ministerio de Cultura y Educación de la Nación, Buenos Aires, 1997.

Cuadro Nº 11: Docentes de educación común y nivel de enseñanza medio modalidad técnica por nivel educativo alcanzado según sexo

Sexo	Total	Nivel educativo alcanzado (*)					
		Hasta primario	Medio	SNU	Univer-sitario	Pos-grado	Sin. Información
Total	62.693	1.407	24.666	18.759	14.168	1.144	2.549
Mujeres	30.312	355	8.377	12.393	7.105	497	1.585
Varones	32.381	1.052	16.289	6.366	7.063	647	964

(*) Hasta primario incluye: primario completo y medio incompleto.

Medio incluye: Medio completo, Superior no universitario incompleto y universitario incompleto.

Superior no universitario incluye: Superior no universitario completo.

Universitario incluye: Universitario completo y Posgrado incompleto.

Posgrado incluye: Posgrado completo.

Fuente: Censo Nacional de Docentes y Establecimientos Educativos 1994. Resultados Definitivos.

El 45,7% de los docentes de la modalidad tienen formación pedagógica. Hay diferencias notables al respecto entre varones y mujeres. Casi el 65% de ellas tiene formación pedagógica mientras que sólo el 28% de los varones la tiene.

Cuadro Nº 12 : Docentes en actividad de educación común en nivel medio modalidad técnica por tipo de formación

Sexo	Total	Tipo de formación		
		Con formación Pedagógica	Sin formación pedagógica	Sin información
Total	62.693	28.631	26.735	7.327
Mujeres	30.312	19.586	7.587	3.139
Varones	32.381	9.045	19.148	4.188

Fuente: Censo Nacional de Docentes y Establecimientos Educativos 1994. Resultados Definitivos.

Con relación a la totalidad de los docentes del nivel, se advierte que, el porcentaje de docentes con formación pedagógica es menor en esta modalidad (en la totalidad del nivel el 57% del personal docente tiene títulos que acreditan haber recibido tal formación).

Cuadro Nº 13: Docentes de educación común y nivel de enseñanza medio modalidad técnica por título obtenido según sexo

Sexo	Total	Tipo deformación								Sin inf.
		Con formación pedagógica				Sin formación pedagógica				
		1	2	3	4	5	6	7	8	
Total	62.693	3.320	14.126	3.165	8.020	6.651	16.805	1.119	2.160	7.327
Mujeres	30.312	2.272	9.159	2.354	5.801	2.198	4.305	305	779	3.139
Varones	32.381	1.048	4.967	811	2.219	4.453	12.500	814	1.381	4.188

- | | |
|---|---|
| 1- Maestro Normal exclusivamente | 5- Profesional Universitario exclusivamente |
| 2- Profesor Superior No Universitario exclusivamente | 6- Otros títulos exclusivamente |
| 3- Profesor Universitario exclusivamente | 7- Profesional Universitario y otros |
| 4- Combinatorias en las que al menos involucra un título de formación docente | 8- Otro tipo de formación |

Fuente: Censo Nacional de Docentes y Establecimientos Educativos 1994. Resultados definitivos.

Atendiendo a los títulos obtenidos por los docentes de enseñanza técnica se nota el mayor porcentaje (26,8%) en la categoría *otros títulos* (terciarios o secundarios que no implican formación pedagógica). De todos modos, un porcentaje similar de docentes (27,5%) tiene título de *profesor* (del nivel superior no universitario 22,5% y del universitario 5%) y un 18% es maestro normal o tiene distintos títulos que implican formación pedagógica. Los profesionales universitarios representan en la enseñanza técnica el 13%, mientras que los que no tienen titulaciones son el 3,5% del personal.

Respecto a la distribución de los docentes según las funciones que desempeñan se advierte que casi el 90% de ellos desarrolla en la modalidad una única función, mientras que el resto asume dos tipos de funciones simultáneamente.

El 72% de los docentes de la modalidad técnica desempeña funciones *frente a alumnos* exclusivamente; el porcentaje asciende al 82,4% al contemplar los docentes que desempeñan además y simultáneamente otras funciones educativas.

Al considerar la función de *apoyo a la enseñanza*, se observa que hay un 20% de personal docente que ejerce actividades involucradas en dicha función, dos tercios de ellos en forma exclusiva y el resto en simultáneo con el desempeño de otras funciones.

En *dirección y gestión*, ya sea exclusivamente o no, se encuentran el 7,7% de los docentes. Nótese que más de la mitad del personal docente que desempeña funciones directivas, desarrollan, además, otras funciones, especialmente el dictado de clases.

Cuadro N°14: Docentes de educación común y nivel de enseñanza medio modalidad técnica por sexo según función educativa

Función educativa	Total	Sexo	
		Mujeres	Varones
Total	62.693	30.312	32.381
Frente a alumnos exclusivamente	45.100	21.565	23.535
Dirección y Gestión exclusivamente	1.871	1.178	693
Apoyo exclusivamente	8.418	4.662	3.756
Dirección y Gestión y Frente a alumnos	2.363	1.110	1.253
Dirección y Gestión y Apoyo	368	182	186
Frente a alumnos y Apoyo	4.007	1.350	2.657
Combinatoria de las 3 categorías	185	38	147
Sin Información	381	227	154

Fuente: Censo Nacional de Docentes y Establecimientos Educativos 1994. Resultados Definitivos.

La distribución porcentual de varones y mujeres según funciones no muestra diferencias muy significativas. Sin embargo, cabe hacer notar que entre aquellos que ejercen exclusivamente funciones directivas están sobre-representadas las mujeres (constituyendo el 63% del personal de dirección). Ocurre lo mismo, aunque con menor significación, entre los que desempeñan funciones de apoyo exclusivamente. Entre los varones, en cambio, la mayoría ejerce frente a alumnos y tareas de apoyo a la enseñanza simultáneamente.

La diferencia entre varones y mujeres registrada en el ejercicio de funciones directivas, podría explicarse, entre otras cosas, a partir del mayor nivel de capacitación del personal femenino (véase *tipo de formación y nivel educativo alcanzado*). La incorporación de las mujeres a la enseñanza técnica con las credenciales apropiadas puede deberse al crecimiento registrado en la oferta de profesionales (ingenieras, arquitectas, químicas, etc.) en las especialidades que la modalidad requiere. Pero, además, “no debe descontarse la posibilidad de que la incorporación de mujeres como docentes está relacionada con el bajo nivel salarial propio de esta actividad” (Fanelli, op. cit: 8).

Se verá a continuación si el número creciente de mujeres implica alguna distribución especial en las distintas asignaturas que involucran la función de enseñanza.

Tal como se observa en el Cuadro N°15, en la enseñanza técnica los docentes frente a alumnos se concentran principalmente en las materias que corresponden al *área técnica o tecnológica y a taller*. Ambas agrupan al 57% de los docentes que dictan clases.

Las escuelas secundarias de modalidad técnica

En este caso, y debido a la especificidad de la modalidad, la diferencia con las otras modalidades del nivel es notable. En el nivel medio, los docentes frente a alumnos dictan preponderantemente materias como matemática, estadística o afines, y también materias correspondientes al área humanística. En la modalidad técnica estas últimas tienen un peso considerable aunque no son las que concentran la mayor cantidad de docentes. No debe olvidarse que la curricula del primer ciclo de las escuelas técnicas se asemeja al de las otras modalidades del nivel.

Cuadro N°15: Docentes de educación común y nivel de enseñanza medio modalidad técnica frente a alumnos por sexo según actividad que desempeñan

Actividad que desempeñan	Total	Sexo	
		Mujeres	Varones
Total	51.655(100,0)	24.063	27.592
Matemática, Estadística o afines	5.347 (10,3)	3.332	2.015
Lengua, Castellano, Literatura o afines	3.675 (7,1)	3.276	399
Cs. Físico-Químicas o afines	4.819 (9,3)	2.298	2.521
Cs. Biológicas o afines	2.459 (4,8)	1.965	494
Cs. Soc., Jurídicas, Pedag., Human., o afines	7.927 (15,3)	5.950	1.977
Idiomas extranjeros	2.602 (5,0)	2.322	280
Disciplinas Contables o de la Administración	1.944 (3,8)	1.285	659
Area Técnica-Tecnológica o similares	13.035 (25,2)	2.048	10.987
Area Artística	1.390 (2,7)	936	454
Educación Física, Deporte, Recreación	2.892 (5,6)	1.016	1.876
Cs. Agrarias o Veterinarias	278 (0,5)	70	208
Otras Materias o Areas	1.883 (3,6)	860	1.023
Maestro de Taller	11.336 (21,9)	1.766	9.570

Nota: Los docentes que desempeñan varias actividades fueron contabilizados en cada una de ellas, por ello, la sumatoria de las columnas es mayor que el número total de docentes frente a alumnos.

Fuente: Censo Nacional de Docentes y Establecimientos Educativos 1994. Resultados Definitivos.

Se observan diferencias notables entre varones y mujeres respecto a las materias que dictan. Las mujeres están básicamente a cargo de las materias de formación general que integran el ciclo básico, mientras que los varones dictan preponderantemente las materias relacionadas con la especialidad técnica, como puede verse en los casos resaltados en el Cuadro N°15.

Entre los docentes del área técnica-tecnológica sólo el 15,7% son mujeres. Asimismo, en taller las profesoras constituyen sólo el 15,6%.

Consecuentemente con ello, también se advierte el desigual porcentaje de mujeres y varones en el resto de las asignaturas. En las asignaturas relacionadas con la enseñanza de lengua (castellano, literatura) y los idiomas extranjeros, sólo algo más del 10% de los docentes son varones. También están sub-representados los varones en las asignaturas relacionadas con ciencias biológicas o afines, con las ciencias sociales, humanas o afines, en el área artística, en las disciplinas contables o de la administración y en matemática, estadística o afines.

Como se verá seguidamente, para ambos sexos, en las materias técnicas o tecnológicas, disminuye el porcentaje de docentes con formación pedagógica.

Para los docentes que ejercen la función *frente a alumnos* se mantienen las diferencias en el nivel educativo alcanzado por varones y mujeres. Mientras la mayoría de las mujeres (63%) tiene formación de nivel superior completo, el 47% de los varones cuenta con estudios superiores completos. La brecha se acentúa al contemplar la formación pedagógica: casi el 70% de las mujeres y sólo el 30% de los varones que ejercen tareas frente a alumnos son profesores.

Se presentará a continuación el tipo de formación y el título obtenido por los docentes de ambos sexos en cada una de las materias, con el fin de identificar diferencias en las trayectorias educacionales de los distintos grupos.

Tal como se demuestra en el Cuadro N°16, se notan diferencias en la formación de los docentes afectados a las distintas asignaturas. Con respecto al tipo de formación, los docentes de las *materias técnicas* en su mayoría no cuentan con formación pedagógica: sólo el 35% de las mujeres y el 22% de los hombres tiene formación docente. Entre los *maestros de taller*, asimismo, se advierte un escaso porcentaje de docentes que tienen tal tipo de preparación: 26%, las mujeres y 17%, los varones. Sin embargo, entre ambas asignaturas se registran diferencias importantes en el nivel educativo alcanzado por el personal docente. Mientras que los profesores del área técnica en su mayoría completaron el nivel superior (no universitario y universitario, con gran peso este último), más de la mitad de los maestros de taller tienen escolaridad de nivel medio.

En el otro extremo encontramos conjuntos de materias o áreas cuyos docentes están formados pedagógicamente para dar clases. Tal es el caso de *lengua (castellano, literatura)* donde el 86% de las mujeres y el 62% de los varones posee formación docente; *ciencias sociales* con casi un 80% de profesoras y con más de la mitad de profesores con formación docente, y *educación física* como caso atípico ya que la proporción de docentes varones con formación pedagógica supera a la de mujeres (88% contra 78%).

Efectivamente, exceptuando *educación física*, en el resto de las materias las mujeres que tienen formación docente superan a los varones. Hay algunas áreas donde dicha diferencia es significativa, por ejemplo *matemática* y *ciencias físico-químicas*.

Respecto al nivel educativo alcanzado se encuentran diferencias entre los docentes de las distintas materias. En *matemática*, por ejemplo, el 84% de las mujeres y el 58% de los varones tienen formación de nivel superior. Cabe destacar en este subgrupo la presencia de docentes con formación universitaria completa, rasgo que se acentúa entre los varones. Una situación similar se registra en *ciencias físico-químicas*, *ciencias biológicas*, *ciencias sociales*, *disciplinas contables* y, sobre

Las escuelas secundarias de modalidad técnica

todo, en *ciencias agrarias o veterinarias*. En éstas áreas tienen también un peso considerable los docentes varones que tienen formación universitaria incompleta.

Dejando de lado las materias específicas de la modalidad técnica, en el *área artística*, en *otras materias* y también en *ciencias físico-químicas* se registra alrededor de un 40% de docentes que no cuentan con formación de nivel superior.

Cuadro Nº16: Docentes de educación común y nivel de enseñanza medio modalidad técnica frente a alumnos por tipo de formación según sexo y actividad que desempeñan

Actividad que desempeñan	Sexo	Tipo de formación			
		Total	C/formación docente	S/formación docente	Sin Información
Matemática, Estadística o afines	Mujeres	3.332	81,7	11,8	6,5
	Varones	2.015	37,1	52,4	10,4
Lengua, Castellano, Literatura o afines	Mujeres	3.276	86,4	7,8	5,8
	Varones	399	62,1	17,0	20,8
Ciencias Físico-Químicas o afines	Mujeres	2.298	65,4	25,4	9,2
	Varones	2.521	27,1	61,0	11,9
Ciencias Biológicas o afines	Mujeres	1.965	81,9	11,5	6,4
	Varones	494	44,7	40,3	15,0
Ciencias Soc., Jurídicas, Pedagog., Hum. o afines	Mujeres	5.950	79,6	13,2	7,3
	Varones	1.977	52,0	35,2	12,7
Idiomas Extranjeros	Mujeres	2.322	69,7	22,5	7,8
	Varones	280	40,0	40,7	19,2
Maestro de Taller	Mujeres	1.766	25,7	56,7	17,6
	Varones	9.570	17,0	68,9	14
Disciplinas Contables o de la Administración	Mujeres	1.285	49,8	38,9	11,2
	Varones	659	29,4	57,5	13
Area Técnica - Tecnológica o similares	Mujeres	2.048	35,3	46,5	18,1
	Varones	10.987	22,1	66,1	11,7
Area Artística	Mujeres	936	66,5	23,2	10,3
	Varones	454	46,7	39,2	14,1
Educación Física, Deportes, Recreación	Mujeres	1.016	78,2	4,5	17,2
	Varones	1.876	88,6	6,2	5,1
Ciencias Agrarias o Veterinarias	Mujeres	70	34,3	54,3	11,4
	Varones	208	21,6	67,8	10,5
Otras Materias o Areas	Mujeres	860	49,5	37,4	12,9
	Varones	1.023	29,0	57,9	13

Fuente : Censo Nacional de Docentes y Establecimientos Educativos 1994. Resultados definitivos.

Cuadro N°17: Docentes de educación común y nivel de enseñanza medio modalidad técnica frente a alumnos por nivel educativo alcanzado según sexo y actividad que desempeñan

Actividad que desempeñan	Sexo	Total	Nivel educativo alcanzado						
			Hasta Nivel Medio	SNU Incompleto	Univer-sitario Incompleto	SNU Completo	Univer-sitario Completo	Pos-grado	Sin Inf.
Matemática, Estadística o afines	Mujeres	3.332	2,2	1,7	7,6	60,9	21,9	1,3	4,4
	Varones	2.015	9,0	4,1	25,4	22,8	32,1	3,2	3,2
Lengua, Castellano, Literatura o afines	Mujeres	3.276	6,6	3,4	8,8	48,5	25,6	3,1	3,8
	Varones	399	6,3	3,5	14,3	33,6	19,8	3,0	19,5
Ciencias Físico-Químicas o afines	Mujeres	2.298	2,6	2,0	10,2	46,9	31,0	2,2	5
	Varones	2.521	12,0	3,4	24,9	26,6	35,5	4,6	2,8
Ciencias Biológicas O afines	Mujeres	1.965	4,3	1,7	5,6	56,6	24,8	2,5	4,3
	Varones	494	3,6	3,0	15,6	26,3	34,6	8,3	8,5
Ciencias Soc., Jurídicas, Pedagog., Hum. o afines	Mujeres	5.950	4,9	1,9	6,6	44,5	33,6	4,5	5
	Varones	1.977	3,1	2,3	27,3	11,3	41,5	6,9	7,5
Idiomas Extranjeros	Mujeres	2.322	8,2	6,4	13,1	43,9	22,8	2,0	3,6
	Varones	280	7,5	6,8	23,2	25,0	23,2	1,1	13,2
Maestro De Taller	Mujeres	1.766	57,3	3,8	8,0	17,8	6,3	1,1	5,6
	Varones	9.570	55,2	4,6	21,4	12,3	4,7	0,6	1
Disciplinas Contables O de la Administración	Mujeres	1.285	10,8	3,6	13,0	39,1	26,2	2,7	4,5
	Varones	659	7,4	3,3	14,4	22,7	44,3	3,9	3,8
Area Técnica - Tecnológica o similares	Mujeres	2.048	14,6	3,0	10,6	21,1	36,3	4,0	12,3
	Varones	10.987	21,2	3,0	21,6	16,4	32,8	3,3	1,7
Area Artística	Mujeres	936	11,8	2,8	10,4	43,5	23,5	1,9	6,2
	Varones	454	11,0	4,2	15,6	34,6	25,9	1,9	6,6
Educación Física, Deportes, Recreación	Mujeres	1.016	2,2	2,8	4,2	64,7	9,5	1,6	15
	Varones	1.876	2,3	2,1	5,9	72,2	12,4	1,1	4
Ciencias Agrarias o Veterinarias	Mujeres	70	7,1	0,0	7,1	18,6	62,8	1,4	2,8
	Varones	208	18,7	1,9	7,2	13,5	56,2	2,4	0
Otras Materias o Areas	Mujeres	860	24,3	2,8	8,5	35,7	20,3	2,4	6
	Varones	1.023	23,5	4,9	20,4	24,8	21,1	1,9	3,2

Fuente : Censo Nacional de Docentes y Establecimientos Educativos 1994. Resultados Definitivos

4. Los edificios escolares

Las 1.066 unidades educativas del nivel medio que imparten nivel medio en la modalidad enseñanza técnica funcionan en 1.185 edificios, lo que representa 1,1 edificio por cada unidad educativa.

A diferencia de lo que ocurre con la infraestructura edilicia disponible para todo el sistema, esta relación demuestra que en la modalidad técnica la cantidad de edificios supera a las unidades educativas. Cada 9 unidades educativas se encuentran casi 10 edificios escolares. La mayor cantidad de construcciones puede deberse a la existencia de talleres, característica particular de la modalidad que, en algunos casos, se encuentran en otros edificios de los que se imparte el resto de las materias que componen el plan.

El 82% de los edificios escolares que albergan unidades educativas técnicas son estatales y sólo el 18% pertenecen al sector privado. Respecto al tipo de tenencia, se observa que el 70% de los edificios escolares son propios, un 10% son alquilados y otro 10% son cedidos o prestados, bien al Estado, bien al organismo privado correspondiente. En relación a lo que se observa para las construcciones escolares de la totalidad del sistema educativo, en la modalidad que se está analizando disminuye sensiblemente (en un 8%) la cantidad de edificios propios.

Cuadro Nº18: Edificios de establecimientos que imparten educación común de nivel de enseñanza medio modalidad técnica por tipo de tenencia

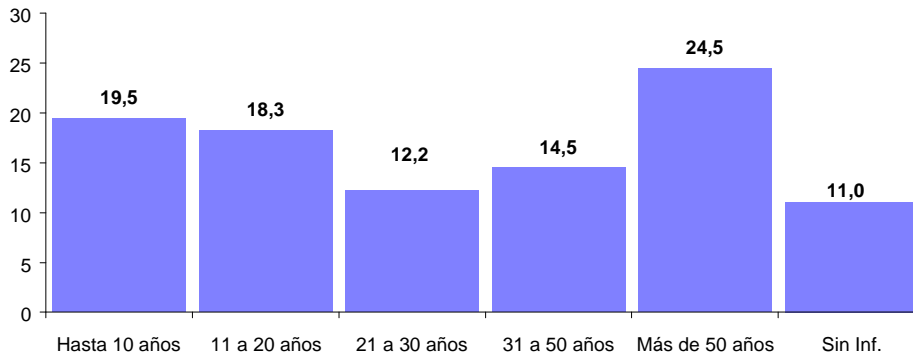
Total	1.185
Propio	835
Alquilado	120
Cedido/Préstamo	127
Otra situación	29
Sin información	74

Fuente: Censo Nacional de Docentes y Establecimientos Educativos 1994. Resultados Definitivos.

Casi el 40% de los edificios destinados a la enseñanza técnica tiene más de 30 años de antigüedad, un 25% fue construido hace más de 50 años y sólo un 20% de los edificios tiene menos de 10 años. La antigüedad de las construcciones de enseñanza técnica se asemeja a la de las construcciones de la totalidad del sistema¹⁹, y sólo aumenta levemente el porcentaje de edificios con mayor antigüedad.

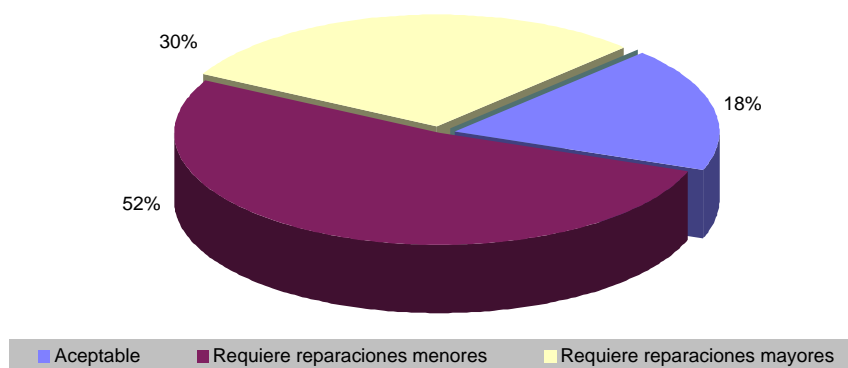
¹⁹ Cfr. Ministerio de Cultura y Educación de la Nación, Secretaría de Programación y Evaluación de la Calidad Educativa, Censo Nacional de Docentes y Establecimientos Educativos 94, Total País, Resultados definitivos, Serie A, Nro.1, Buenos Aires, 1996

Gráfico N°6: Antigüedad de los edificios escolares de la modalidad técnica que imparten educación común de nivel de enseñanza medio



En opinión de los directivos, más del 80% de los edificios escolares destinados a la enseñanza técnica requiere reparaciones de algún tipo: mientras que el 52% necesita arreglos relacionados con revoques, cielorrasos, revestimientos, el 30% restante requiere reparaciones que implican grandes movimientos de materiales y personal. Tal como se observa en el Gráfico N°8, sólo un 18% de estas construcciones se halla en condiciones aceptables.

Gráfico N° 7: Edificios de establecimientos que imparten educación común de nivel de enseñanza medio modalidad técnica por estado de conservación



A diferencia de lo que ocurre con las construcciones escolares del sistema educativo, considerado globalmente, donde las $\frac{3}{4}$ partes fueron construidas especialmente para funcionar como escuelas, en la modalidad técnica sólo el 59% de los edificios se construyeron especialmente para la función que desempeñan. Además, poco más del 20% de los edificios no están adaptados totalmente para impartir el tipo de enseñanza que la educación técnica requiere.

Cuadro N°19: Edificios de establecimientos que imparten educación común de nivel de enseñanza medio modalidad técnica por finalidad de la construcción

Total	1.185
Construídos especialmente	702
Adaptado totalmente	154
Adaptado parcialmente	220
No adaptado	37
Sin información	72

Fuente: Censo Nacional de Docentes y Establecimientos Educativos 1994. Resultados Definitivos.

En el 45,7% de edificios escolares pertenecientes a la modalidad técnica se estaban realizando obras de algún tipo a la fecha de realización del Censo.

Como se puede observar en el Cuadro N°20, según lo declarado por los directores en 1994, la mayoría de los edificios escolares que se vienen analizando cuentan con posibilidad de ampliación en el mismo terreno en que se encuentran (66,4%), en un terreno próximo (5,8%) o en ambos (3,1%).

Cuadro N°20: Edificios con establecimientos de educación común de nivel de enseñanza medio modalidad técnica por posibilidad de ampliación

Total	1.185
En el mismo terreno	66,4
En un terreno propio	5,8
En ambos	3,1
No lo cree posible	19,5
Sin información	5,1

Fuente: Censo Nacional de Docentes y Establecimientos Educativos 1994. Resultados Definitivos.

La modalidad cuenta con más de 15 mil aulas y/o talleres en todo el país para el dictado de clases.. Tal como se muestra en el Cuadro N°19, la mayoría de las aulas son medianas, es decir, tienen entre 35 y 55 m2 de superficie. El 45% de los talleres, en cambio, tienen una superficie superior a los 75 m2.

Cuadro N°21: Cantidad de aulas y talleres de edificios con establecimientos de educación común de nivel de enseñanza medio modalidad técnica

Total	15.227
Aulas pequeñas	3.411
Aulas medianas	6.474
Aulas grandes	1.771
Talleres medianos	1.944
Talleres grandes	1.627

Fuente: Censo Nacional de Docentes y Establecimientos Educativos 1994. Resultados Definitivos.

A modo de síntesis

Desde mediados de los 70 comienza a reducirse el peso relativo de la modalidad técnica en el nivel medio. En 1974, los establecimientos secundarios técnicos constituían el 24.2% de la oferta total del nivel, en 1984 el 20% y en 1994 el 17%. Concomitantemente, disminuyó también la participación de la matrícula (desde un 27% en 1974 a un 19,3% en 1994).

A diferencia de lo que ocurre en el resto de las modalidades del nivel medio, en la técnica, la oferta es casi exclusivamente estatal (82% de las unidades educativas). Casi el 90% de los alumnos cursan sus estudios en establecimientos gestionados directamente por el Estado.

La participación del sector privado en la modalidad es muy dispar entre las distintas jurisdicciones. En algunas no existe o bien su peso relativo es muy bajo, mientras que, en otras, como Capital Federal, Tucumán, Santa Fe y Córdoba, supera el promedio nacional.

El 70,6% del alumnado está cursando el ciclo básico y el resto el ciclo superior. Están en cuarto año, aproximadamente $\frac{1}{3}$ de los alumnos registrados en primer año.

Una característica propia del secundario que es su bajo rendimiento cuantitativo se acentúa en la modalidad técnica. Esta situación también tiene larga data. Por cada 10 alumnos que comienza el secundario en la modalidad, sólo 2 llegan al último año en el tiempo normal. Nuevamente aquí los porcentajes superan a la media del nivel, donde la relación es de 10 a 4. Aquellos que no llegan a finalizar sus estudios en el tiempo normal pueden haber desertado, estar retrasados en sus estudios o bien haberse cambiado de modalidad.

En la modalidad trabaja un total de 62.693 docentes, que constituyen el 27% del total de los docentes del secundario.

El número de alumnos por cada docente en actividad (6,6) y también por cada docente frente a alumnos (8.0) es menor que en el nivel medio tomado como globalidad.

Asimismo, el promedio de alumnos por división (24.9) es algo menor y el porcentaje de repitentes (8.9) algo mayor en la modalidad técnica que en el nivel medio considerado globalmente

La distribución de los docentes por edad y también por antigüedad en la docencia se asemeja a la que se observa para el total del nivel medio. El 55,1% de los docentes de la enseñanza técnica tiene menos de 40 años de edad . Asimismo, 7 de cada 10 tienen hasta 15 años de servicio.

Existe una diferencia significativa con relación al perfil del total de docentes secundarios e inclusive de la totalidad del sistema de educación formal en todos los niveles: en la modalidad técnica hay más docentes varones que mujeres.

Algo más de 6 docentes de cada 10 trabaja en un sólo establecimiento educativo. Asimismo, casi 9 por cada 10 trabaja hasta en dos establecimientos. Se advierten diferencias entre hombres y mujeres al respecto ya que el porcentaje de mujeres que trabajan en más de un establecimiento educativo casi duplica al de

varones. Tal diferencia podría explicarse por el tipo de materias que dictan unos y otros y por el hecho de que para las mujeres la actividad docente en sí misma representa una salida laboral mientras que para los varones, en cambio, esta actividad puede ser el complemento de otras ocupaciones profesionales.

En la modalidad técnica hay más docentes con cargos y menos con horas cátedra que en todo el nivel. Si se tiene en cuenta que los cargos implican cierta concentración de horas, podría pensarse en una mayor concentración laboral de los docentes de enseñanza técnica. Esta hipótesis, sin embargo, no se corrobora al analizar más abajo, la cantidad de horas de trabajo de los mismos.

El 57,2% de los docentes que se desempeñan con exclusividad esta modalidad trabajan part time dado que laboran menos de 25 horas semanales. Tal situación es similar a la observada en el total de docentes secundarios.

Con relación a la totalidad de los docentes del nivel medio se observa que, en promedio, los de la modalidad técnica tienen un nivel de calificación académico profesional relativamente más bajo.

El 54,3% de los docentes de la modalidad tiene estudios superiores completos (no universitarios o universitarios) mientras que casi el 40% tiene estudios medios completos o superiores incompletos. Asimismo, menos de la mitad (45,7%) de los docentes de la modalidad han recibido formación pedagógica. Sin embargo, es preciso destacar el peso significativo del sistema universitario en la provisión de docentes para la enseñanza técnica: más del 35% de los docentes ha cursado estudios universitarios, habiéndolos completado un 25% del total de docentes de la modalidad.

Se observan diferencias significativas entre varones y mujeres respecto a su nivel educativo y formación pedagógica, advirtiéndose un mejor posicionamiento del plantel femenino tanto en el total de los docentes de técnica como entre los frente a alumnos.

Casi el 90% de los docentes desarrolla en la modalidad una única función, mientras que el resto asume dos tipos de funciones simultáneamente.

El 72% de los docentes de la modalidad técnica desempeña funciones *frente a alumnos* exclusivamente; el porcentaje asciende al 82,4% al contemplar los docentes que desempeñan además y simultáneamente otras funciones educativas.

En *dirección y gestión*, ya sea exclusivamente o no, se encuentran el 7,7% de los docentes. Nótese que más de la mitad del personal docente que desempeña funciones directivas, desarrollan, además, otras funciones, especialmente el dictado de clases.

Al considerar la función de *apoyo a la enseñanza*, se observa que hay un 20% de personal docente que ejerce actividades involucradas en dicha función, dos tercios de ellos en forma exclusiva y el resto en simultáneo con el desempeño de otras funciones.

La distribución porcentual de varones y mujeres según funciones no muestra diferencias muy significativas. Sin embargo, es destacable que entre aquellos que ejercen exclusivamente funciones directivas están sobre-representadas las mujeres (constituyendo el 63% del personal de dirección). Ocurre lo mismo, aunque con menor significación, entre los que desempeñan funciones de apoyo exclusivamente.

Las escuelas secundarias de modalidad técnica

En la modalidad los docentes frente a alumnos se concentran principalmente en las materias que corresponden al *área técnica o tecnológica* y a *taller*. Ambas agrupan al 57% de los docentes que dictan clases.

Se advierte una división del trabajo entre varones y mujeres. Las docentes están básicamente a cargo de las materias de formación general que integran el ciclo básico, mientras que los varones dictan preponderantemente las materias relacionadas con la especialidad técnica. Para ambos sexos, en las materias técnicas o tecnológicas, el porcentaje de docentes con formación pedagógica es mucho menor que en las de formación general.

Respecto a los edificios escolares el Censo muestra que su distribución según antigüedad se asemeja a la de las construcciones escolares de la totalidad del sistema, y sólo aumenta levemente el porcentaje de edificios con mayor antigüedad. Casi el 40% de los edificios destinados a la enseñanza técnica tiene más de 30 años de antigüedad, un 25% fue construido hace más de 50 años y sólo un 20% de los edificios tiene menos de 10 años.

En opinión de los directivos, más del 80% de los edificios escolares destinados a la enseñanza técnica requieren reparaciones de algún tipo. Un 47% estaba realizando obras al momento del relevamiento.



ANEXO ESTADISTICO

Educación Común

1. Alumnos del nivel de enseñanza medio, modalidad técnica, por año según jurisdicción
- 1.1. Alumnos del sector estatal y nivel de enseñanza medio, modalidad técnica, por año según jurisdicción
- 1.2. Alumnos del sector privado y nivel de enseñanza medio, modalidad técnica, por año según jurisdicción
2. Porcentaje de repitientes de nivel de enseñanza medio, modalidad técnica, por año según jurisdicción
- 2.1. Porcentaje de repitientes del sector estatal y nivel de enseñanza medio, modalidad técnica, por año según jurisdicción
- 2.2. Porcentaje de repitientes del sector privado y nivel de enseñanza medio, modalidad técnica, por año según jurisdicción
3. Promedio de alumnos por división del nivel de enseñanza medio, modalidad técnica, por año según jurisdicción
- 3.1. Promedio de alumnos por división del sector estatal y nivel de enseñanza medio, modalidad técnica, por año según jurisdicción
- 3.2. Promedio de alumnos por división del sector privado y nivel de enseñanza medio, modalidad técnica, por año según jurisdicción
4. Docentes de nivel de enseñanza medio modalidad técnica por sexo según jurisdicción
5. Docentes de nivel de enseñanza medio modalidad técnica por edad según jurisdicción
- 5.1. Docentes de nivel de enseñanza medio modalidad técnica mujeres por edad según jurisdicción
- 5.2. Docentes de nivel de enseñanza medio modalidad técnica varones por edad según jurisdicción
6. Docentes de nivel de enseñanza medio modalidad técnica por antigüedad según jurisdicción
- 6.1. Docentes de nivel de enseñanza medio modalidad técnica mujeres por antigüedad según jurisdicción
- 6.2. Docentes de nivel de enseñanza medio modalidad técnica varones por antigüedad según jurisdicción
7. Docentes de nivel de enseñanza medio modalidad técnica por título obtenido según jurisdicción.
- 7.1. Docentes de nivel de enseñanza medio modalidad técnica mujeres por título obtenido según jurisdicción
- 7.2. Docentes de nivel de enseñanza medio modalidad técnica varones por título obtenido según jurisdicción
8. Docentes de nivel de enseñanza medio modalidad técnica por nivel educativo alcanzado según jurisdicción
- 8.1. Docentes de nivel de enseñanza medio modalidad técnica mujeres por nivel educativo alcanzado según jurisdicción
- 8.2. Docentes de nivel de enseñanza medio modalidad técnica varones por nivel educativo alcanzado según jurisdicción
9. Docentes de nivel de enseñanza medio modalidad técnica que se desempeñan exclusivamente en modalidad técnica según jurisdicción
10. Docentes de nivel de enseñanza medio modalidad técnica por número de establecimientos en los que trabajan según jurisdicción
- 10.1. Docentes de nivel de enseñanza medio modalidad técnica mujeres por número de establecimientos en los que trabajan según jurisdicción
- 10.2. Docentes de nivel de enseñanza medio modalidad técnica varones por número de establecimientos en los que trabajan según jurisdicción
11. Docentes de nivel de enseñanza medio modalidad técnica por función educativa según jurisdicción
- 11.1. Docentes de nivel de enseñanza medio modalidad técnica mujeres por función educativa según jurisdicción
- 11.2. Docentes de nivel de enseñanza medio modalidad técnica varones por función educativa según jurisdicción
12. Docentes de nivel de enseñanza medio modalidad técnica frente a alumnos por actividad que desempeñan según jurisdicción
- 12.1. Docentes de nivel de enseñanza medio modalidad técnica mujeres frente a alumnos por actividad que desempeñan según jurisdicción
- 12.2. Docentes de nivel de enseñanza medio modalidad técnica varones frente a alumnos por actividad que desempeñan según jurisdicción
13. Docentes de nivel de enseñanza medio modalidad técnica que se desempeñan exclusivamente en modalidad técnica, por tipo de designación según jurisdicción
14. Docentes de nivel de enseñanza medio en modalidad técnica exclusivamente por carga horaria semanal según jurisdicción
15. Edificios de establecimientos que imparten nivel de enseñanza medio en modalidad técnica por sector según jurisdicción
16. Edificios de establecimientos que imparten nivel de enseñanza medio en modalidad técnica por tipo de tenencia según jurisdicción
17. Edificios de establecimientos que imparten nivel de enseñanza medio en modalidad técnica por estado de conservación según jurisdicción
18. Edificios de establecimientos que imparten nivel de enseñanza medio en modalidad técnica por finalidad de la construcción según jurisdicción
19. Cantidad de aulas y talleres, por tamaño, en edificios de establecimientos que imparten nivel de enseñanza medio en modalidad técnica según jurisdicción



Censo Nacional de Docentes y Establecimientos Educativos '94

Educación Común

1) Alumnos del nivel de enseñanza medio, modalidad técnica, por año según jurisdicción

Jurisdicción	Total	Año					
		1°	2°	3°	4°	5°	6°
TOTAL	413.286	131.571	95.827	64.583	49.392	39.573	32.340
Buenos Aires	143.004	47.149	33.373	21.797	16.287	13.178	11.220
Capital Federal	42.455	10.816	8.436	6.514	6.333	5.463	4.893
Catamarca	4.078	1.260	955	658	450	438	317
Córdoba	37.203	11.816	8.952	6.115	4.589	3.608	2.123
Corrientes	7.763	2.421	1.900	1.278	913	659	592
Chaco	8.288	3.137	1.938	1.196	785	624	608
Chubut	5.344	1.648	1.206	832	644	525	489
Entre Ríos	12.929	4.515	3.142	2.188	1.216	965	903
Formosa	3.304	1.070	710	547	403	313	261
Jujuy	7.441	2.211	1.770	1.191	928	718	623
La Pampa	1.918	550	399	310	257	198	204
La Rioja	2.336	932	513	326	246	192	127
Mendoza	20.714	6.457	4.804	3.176	2.488	1.952	1.837
Misiones	5.468	1.658	1.390	891	591	469	469
Neuquén	6.479	2.008	1.561	1.000	805	632	473
Río Negro	5.460	1.799	1.280	906	636	418	421
Salta	14.857	5.424	3.614	2.060	1.703	1.299	757
San Juan	8.016	2.463	1.839	1.254	946	762	752
San Luis	5.089	1.655	1.172	810	631	461	360
Santa Cruz	2.018	587	495	282	254	205	195
Santa Fe	49.736	16.435	11.791	8.083	5.868	4.575	2.984
Santiago del Estero	4.811	1.300	1.171	810	580	486	464
Tierra del Fuego	1.295	425	249	220	177	117	107
Tucumán	13.280	3.835	3.167	2.139	1.662	1.316	1.161

Fuente: Dirección General Red Federal de Información Educativa
Secretaría de Programación y Evaluación Educativa
Ministerio de Cultura y Educación de la Nación



Censo Nacional de Docentes y Establecimientos Educativos '94

Educación Común

1.1) Alumnos del sector estatal y nivel de enseñanza medio, modalidad técnica, por año según jurisdicción

Jurisdicción	Total	Año					
		1°	2°	3°	4°	5°	6°
TOTAL	368.133	119.299	85.572	56.575	43.595	34.681	28.411
Buenos Aires	129.850	43.384	30.429	19.487	14.698	11.856	9.996
Capital Federal	32.833	8.601	6.523	4.805	5.007	4.185	3.712
Catamarca	4.046	1.249	947	654	446	435	315
Córdoba	31.125	10.245	7.489	5.064	3.751	2.921	1.655
Corrientes	7.491	2.350	1.838	1.230	872	638	563
Chaco	7.700	2.870	1.752	1.127	747	608	596
Chubut	4.696	1.500	1.067	721	562	454	392
Entre Ríos	12.194	4.225	2.945	2.040	1.175	934	875
Formosa	2.854	988	629	468	324	234	211
Jujuy	6.756	2.085	1.652	1.067	815	615	522
La Pampa	1.918	550	399	310	257	198	204
La Rioja	2.336	932	513	326	246	192	127
Mendoza	19.892	6.214	4.594	3.033	2.398	1.885	1.768
Misiones	4.641	1.471	1.192	714	498	384	382
Neuquén	5.976	1.846	1.421	913	743	584	469
Río Negro	5.221	1.722	1.221	865	609	400	404
Salta	14.166	5.227	3.473	1.939	1.607	1.201	719
San Juan	7.642	2.366	1.732	1.171	898	723	752
San Luis	4.986	1.579	1.154	801	631	461	360
Santa Cruz	2.018	587	495	282	254	205	195
Santa Fe	42.787	14.316	10.075	6.865	4.958	3.897	2.676
Santiago del Estero	4.685	1.260	1.131	795	569	476	454
Tierra del Fuego	1.295	425	249	220	177	117	107
Tucumán	11025	3307	2652	1678	1353	1078	957

Fuente: Dirección General Red Federal de Información Educativa
Secretaría de Programación y Evaluación Educativa
Ministerio de Cultura y Educación de la Nación



Censo Nacional de Docentes y Establecimientos Educativos '94

Educación Común

1.2) Alumnos del sector privado y nivel de enseñanza medio, modalidad técnica, por año según jurisdicción

Jurisdicción	Total	Año					
		1°	2°	3°	4°	5°	6°
TOTAL	45.153	12.272	10.255	8.008	5.797	4.892	3.929
Buenos Aires	13.154	3.765	2.944	2.310	1.589	1.322	1.224
Capital Federal	9.622	2.215	1.913	1.709	1.326	1.278	1.181
Catamarca	32	11	8	4	4	3	2
Córdoba	6.078	1.571	1.463	1.051	838	687	468
Corrientes	272	71	62	48	41	21	29
Chaco	588	267	186	69	38	16	12
Chubut	648	148	139	111	82	71	97
Entre Ríos	735	290	197	148	41	31	28
Formosa	450	82	81	79	79	79	50
Jujuy	685	126	118	124	113	103	101
La Pampa	0	0	0	0	0	0	0
La Rioja	0	0	0	0	0	0	0
Mendoza	822	243	210	143	90	67	69
Misiones	827	187	198	177	93	85	87
Neuquén	503	162	140	87	62	48	4
Río Negro	239	77	59	41	27	18	17
Salta	691	197	141	121	96	98	38
San Juan	374	97	107	83	48	39	0
San Luis	103	76	18	9	0	0	0
Santa Cruz	0	0	0	0	0	0	0
Santa Fe	6.949	2.119	1.716	1.218	910	678	308
Santiago del Estero	126	40	40	15	11	10	10
Tierra del Fuego	0	0	0	0	0	0	0
Tucumán	2.255	528	515	461	309	238	204

Fuente: Dirección General Red Federal de Información Educativa
Secretaría de Programación y Evaluación Educativa
Ministerio de Cultura y Educación de la Nación



Censo Nacional de Docentes y Establecimientos Educativos '94

Educación Común

2) Porcentaje de repitientes de nivel de enseñanza medio, modalidad técnica, por año según jurisdicción

Jurisdicción	Total	Año					
		1°	2°	3°	4°	5°	6°
TOTAL	8.9	10.3	13.2	8.8	6.2	4.4	0.6
Buenos Aires	9.9	11.4	14.7	9.1	7.2	5.2	0.2
Capital Federal	7.5	10.7	11.7	7.2	5.6	3.4	0.3
Catamarca	8.8	9.2	14.9	11.7	4.9	1.3	0.0
Córdoba	6.6	8.7	8.7	7.2	3.5	1.7	0.5
Corrientes	11.3	7.5	16.3	17.4	8.0	10.7	3.6
Chaco	6.9	6.1	11.2	6.9	6.9	3.5	0.7
Chubut	7.6	10.9	10.1	7.0	3.7	3.7	1.8
Entre Ríos	7.3	10.1	10.8	4.5	3.2	1.1	0.1
Formosa	9.4	15.2	10.6	8.0	2.7	5.8	0.0
Jujuy	9.6	7.9	11.5	14.2	8.3	8.6	4.7
La Pampa	8.1	9.1	16.0	9.7	3.1	2.0	0.0
La Rioja	9.7	8.0	12.1	9.5	15.9	6.8	5.5
Mendoza	10.8	12.3	16.2	11.4	7.7	5.6	0.3
Misiones	10.1	11.3	16.7	11.3	3.8	0.9	0.9
Neuquén	12.8	14.2	16.0	13.7	12.0	8.1	1.9
Río Negro	12.6	15.7	19.2	10.0	9.4	2.6	0.0
Salta	7.7	8.6	10.2	8.7	5.4	3.2	0.6
San Juan	11.4	11.7	18.6	14.0	7.9	2.8	1.2
San Luis	5.6	4.6	8.8	6.5	4.0	5.9	1.1
Santa Cruz	12.2	17.8	16.4	10.4	5.2	7.0	3.1
Santa Fe	7.7	9.1	12.2	6.6	4.8	2.4	0.7
Santiago del Estero	7.6	6.7	10.7	10.0	7.1	5.3	0.9
Tierra del Fuego	15.4	24.0	26.5	11.8	2.3	0.9	0.0
Tucumán	7.9	6.3	11.5	7.9	7.4	11.5	0.5

Fuente: Dirección General Red Federal de Información Educativa
Secretaría de Programación y Evaluación Educativa
Ministerio de Cultura y Educación de la Nación



Censo Nacional de Docentes y Establecimientos Educativos '94

Educación Común

2.1) Porcentaje de repitientes del sector estatal y nivel de enseñanza medio, modalidad técnica, por año según jurisdicción

Jurisdicción	Total	Año					
		1°	2°	3°	4°	5°	6°
TOTAL	9.6	11.0	14.2	9.6	6.8	4.8	0.7
Buenos Aires	10.6	11.9	15.6	10.0	7.7	5.7	0.3
Capital Federal	9.5	13.2	14.8	9.7	7.0	4.4	0.4
Catamarca	8.8	9.2	14.9	11.7	4.9	1.3	0.0
Córdoba	7.1	9.2	9.2	8.0	3.7	1.7	0.6
Corrientes	11.8	7.8	16.8	18.1	8.5	11.1	3.8
Chaco	7.2	6.6	11.7	6.7	7.2	3.6	0.7
Chubut	7.1	9.6	9.4	7.3	4.1	3.8	0.0
Entre Ríos	7.6	10.5	11.2	4.7	3.2	1.1	0.1
Formosa	10.7	16.5	11.9	8.8	3.4	6.8	0.0
Jujuy	10.4	8.4	12.1	15.9	9.0	9.7	4.9
La Pampa	8.1	9.1	16.0	9.7	3.1	2.0	0.0
La Rioja	9.7	8.0	12.1	9.5	15.9	6.8	5.5
Mendoza	11.1	12.6	16.8	11.5	8.0	5.6	0.3
Misiones	10.8	12.7	17.1	12.2	3.3	1.1	0.8
Neuquén	13.5	15.0	17.4	14.1	12.5	8.7	1.9
Río Negro	13.0	16.2	20.0	10.5	9.2	2.5	0.0
Salta	8.0	8.6	10.6	9.1	5.7	3.5	0.6
San Juan	11.8	12.0	19.5	14.7	8.4	2.9	1.2
San Luis	5.8	4.8	8.9	6.5	4.0	5.9	1.1
Santa Cruz	12.2	17.8	16.4	10.4	5.2	7.0	3.1
Santa Fe	8.4	9.9	13.4	6.8	5.2	2.5	0.8
Santiago del Estero	7.7	6.7	10.9	10.1	7.2	5.5	0.9
Tierra del Fuego	15.4	24.0	26.5	11.8	2.3	0.9	0.0
Tucumán	8.4	6.1	12.1	8.9	8.3	12.8	0.5

Fuente: Dirección General Red Federal de Información Educativa
Secretaría de Programación y Evaluación Educativa
Ministerio de Cultura y Educación de la Nación



**Censo Nacional de
Docentes y
Establecimientos
Educativos '94**

Educación Común

**2.2) Porcentaje de repitientes del sector privado y nivel de enseñanza medio,
modalidad técnica, por año según jurisdicción**

Jurisdicción	Total	Año					
		1°	2°	3°	4°	5°	6°
TOTAL	2.8	3.6	4.4	2.7	1.8	1.0	0.4
Buenos Aires	3.0	4.5	4.7	1.7	2.2	0.4	0.0
Capital Federal	0.8	1.2	1.6	0.5	0.7	0.5	0.0
Catamarca	0.0	0.0	0.0	0.0	0.0	0.0	0.0
Córdoba	3.9	5.4	5.9	3.0	2.5	1.6	0.0
Corrientes	1.1	0.0	1.6	4.2	0.0	0.0	0.0
Chaco	3.6	0.7	6.5	10.1	0.0	0.0	0.0
Chubut	10.6	21.6	14.4	5.4	1.2	2.8	8.2
Entre Ríos	0.3	0.6	0.0	0.0	0.0	0.0	0.0
Formosa	1.1	0.0	0.0	3.8	0.0	2.5	0.0
Jujuy	2.5	0.0	3.4	1.6	3.5	2.9	4.0
La Pampa	0.0	0.0	0.0	0.0	0.0	0.0	0.0
La Rioja	0.0	0.0	0.0	0.0	0.0	0.0	0.0
Mendoza	3.9	3.8	2.8	9.1	0.0	5.9	0.0
Misiones	6.0	0.5	14.1	7.9	6.5	0.0	1.1
Neuquén	4.4	4.9	1.4	9.2	6.5	0.0	0.0
Río Negro	4.2	3.9	3.4	0.0	14.8	5.6	0.0
Salta	2.7	7.5	0.0	2.3	0.0	0.0	0.0
San Juan	2.9	4.1	3.7	3.6	0.0	0.0	0.0
San Luis	0.0	0.0	0.0	0.0	0.0	0.0	0.0
Santa Cruz	0.0	0.0	0.0	0.0	0.0	0.0	0.0
Santa Fe	3.6	3.1	5.3	5.0	2.3	1.7	0.0
Santiago del Estero	4.0	5.0	5.0	6.7	0.0	0.0	0.0
Tierra del Fuego	0.0	0.0	0.0	0.0	0.0	0.0	0.0
Tucumán	3.3	7.9	4.5	1.6	0.6	2.1	0.0

Fuente: Dirección General Red Federal de Información Educativa
Secretaría de Programación y Evaluación Educativa
Ministerio de Cultura y Educación de la Nación



**Censo Nacional de
Docentes y
Establecimientos
Educativos '94**

Educación Común

3) Promedio de alumnos por división del nivel de enseñanza medio, modalidad técnica, por año según jurisdicción

Jurisdicción	Total	Año					
		1°	2°	3°	4°	5°	6°
TOTAL	24.90	28.30	27.00	25.40	22.40	20.00	19.70
Buenos Aires	26.70	30.00	28.50	26.60	24.90	22.70	20.10
Capital Federal	25.40	27.10	26.00	25.30	25.20	24.20	23.20
Catamarca	24.00	26.90	25.60	24.20	20.00	23.10	19.70
Córdoba	24.70	28.10	26.70	26.80	21.60	19.30	17.20
Corrientes	27.40	31.50	29.60	27.20	28.30	18.80	20.70
Chaco	17.80	26.60	24.40	24.20	7.10	7.10	23.60
Chubut	18.30	12.20	26.40	23.50	21.80	21.90	18.80
Entre Ríos	22.10	28.60	24.00	21.60	15.60	15.50	16.40
Formosa	28.30	33.50	27.80	28.70	25.40	24.80	22.50
Jujuy	28.30	31.70	30.50	29.50	26.90	23.30	21.40
La Pampa	19.80	26.20	20.00	19.40	17.10	14.10	18.50
La Rioja	26.90	30.90	23.90	28.70	26.10	27.00	17.80
Mendoza	23.50	28.50	27.30	23.90	23.30	14.40	17.80
Misiones	23.00	26.70	25.80	24.40	19.30	15.90	18.40
Neuquén	26.80	28.40	28.90	27.50	28.50	22.30	19.50
Río Negro	27.10	30.60	27.90	27.00	26.80	22.40	20.70
Salta	23.90	28.60	26.50	23.30	18.90	17.40	17.90
San Juan	24.60	28.90	26.20	25.00	21.00	19.50	20.90
San Luis	23.70	27.80	25.00	23.50	21.60	19.60	16.70
Santa Cruz	21.30	22.90	24.80	20.40	18.20	17.40	20.70
Santa Fe	23.60	27.30	26.20	24.30	20.70	18.30	16.40
Santiago del Estero	23.10	26.20	25.30	24.30	20.40	19.40	18.40
Tierra del Fuego	21.90	23.60	20.80	24.40	22.10	19.50	17.80
Tucumán	25.50	27.80	27.20	25.10	25.10	22.50	20.80

Fuente: Dirección General Red Federal de Información Educativa
Secretaría de Programación y Evaluación Educativa
Ministerio de Cultura y Educación de la Nación



Censo Nacional de Docentes y Establecimientos Educativos '94

Educación Común

3.1) Promedio de alumnos por división del sector estatal y nivel de enseñanza medio, modalidad técnica, por año según jurisdicción

Jurisdicción	Total	Año					
		1°	2°	3°	4°	5°	6°
TOTAL	24.70	28.20	26.80	25.20	22.00	19.50	19.30
Buenos Aires	26.60	29.90	28.40	26.50	24.70	22.50	19.80
Capital Federal	24.60	26.10	25.00	24.00	24.70	23.30	22.80
Catamarca	24.00	26.90	25.60	24.20	20.00	23.10	19.70
Córdoba	24.30	28.10	26.00	26.40	21.10	19.00	16.60
Corrientes	27.20	31.30	29.30	26.80	28.10	19.00	20.60
Chaco	17.40	26.60	25.50	23.70	6.70	6.90	24.20
Chubut	17.40	11.20	27.50	24.00	20.60	21.40	18.50
Entre Ríos	22.20	28.90	24.20	22.00	15.60	15.50	16.40
Formosa	27.20	32.90	26.70	27.30	23.20	21.90	21.90
Jujuy	27.90	31.10	29.90	28.30	26.70	22.80	20.70
La Pampa	19.80	26.20	20.00	19.40	17.10	14.10	18.50
La Rioja	26.90	30.90	23.90	28.70	26.10	27.00	17.80
Mendoza	23.40	28.40	27.20	23.90	23.30	14.40	17.80
Misiones	21.90	25.70	24.30	22.60	18.70	15.00	17.00
Neuquén	27.20	28.50	29.00	28.20	29.50	23.20	20.20
Río Negro	27.70	30.90	28.50	27.50	28.20	22.70	20.90
Salta	24.30	28.70	26.80	23.40	19.40	17.90	18.40
San Juan	24.50	28.80	25.80	24.90	21.40	19.50	20.90
San Luis	24.10	28.50	25.80	24.00	21.60	19.60	16.70
Santa Cruz	21.30	22.90	24.80	20.40	18.20	17.40	20.70
Santa Fe	23.30	26.80	25.90	24.60	20.30	17.60	16.00
Santiago del Estero	23.70	27.10	26.30	24.60	20.80	19.90	18.80
Tierra del Fuego	21.90	23.60	20.80	24.40	22.10	19.50	17.80
Tucumán	25.50	28.00	27.30	24.70	24.60	22.40	20.90

Fuente: Dirección General Red Federal de Información Educativa
Secretaría de Programación y Evaluación Educativa
Ministerio de Cultura y Educación de la Nación



**Censo Nacional de
Docentes y
Establecimientos
Educativos '94**

Educación Común

**3.2) Promedio de alumnos por división del sector privado y nivel de enseñanza
medio, modalidad técnica, por año según jurisdicción**

Jurisdicción	Total	Año					
		1°	2°	3°	4°	5°	6°
TOTAL	27.00	29.80	28.60	27.20	25.40	24.10	22.70
Buenos Aires	28.20	30.60	29.40	28.10	27.10	25.50	24.10
Capital Federal	28.70	31.70	29.70	29.90	27.50	27.60	24.50
Catamarca	0.00	0.00	0.00	0.00	0.00	0.00	0.00
Córdoba	26.40	28.20	31.50	28.90	24.70	20.80	19.60
Corrientes	34.20	47.00	46.00	40.00	33.00	15.00	24.00
Chaco	23.50	26.70	18.60	34.50	38.00	16.00	12.00
Chubut	22.30	21.10	23.20	22.20	27.30	23.70	19.40
Entre Ríos	20.40	24.10	19.20	16.40	0.00	0.00	0.00
Formosa	37.50	41.00	40.50	39.50	39.50	39.50	25.00
Jujuy	32.60	42.00	39.30	41.30	28.30	25.80	25.30
La Pampa	0.00	0.00	0.00	0.00	0.00	0.00	0.00
La Rioja	0.00	0.00	0.00	0.00	0.00	0.00	0.00
Mendoza	25.40	29.70	30.00	24.20	23.70	17.00	18.70
Misiones	31.80	37.40	39.60	35.40	23.30	21.30	29.00
Neuquén	22.90	27.00	28.00	21.80	20.70	16.00	4.00
Río Negro	19.90	25.70	19.70	20.50	13.50	18.00	17.00
Salta	18.50	26.70	21.20	21.80	12.40	13.70	11.00
San Juan	26.70	32.30	35.70	27.70	16.00	19.50	0.00
San Luis	14.70	19.00	9.00	9.00	0.00	0.00	0.00
Santa Cruz	0.00	0.00	0.00	0.00	0.00	0.00	0.00
Santa Fe	26.10	30.90	28.30	22.50	22.90	23.70	21.50
Santiago del Estero	12.60	13.30	13.30	15.00	11.00	10.00	10.00
Tierra del Fuego	0.00	0.00	0.00	0.00	0.00	0.00	0.00
Tucumán	25.90	25.30	26.90	28.10	30.00	23.70	20.30

Fuente: Dirección General Red Federal de Información Educativa
Secretaría de Programación y Evaluación Educativa
Ministerio de Cultura y Educación de la Nación



4) Docentes de nivel de enseñanza medio modalidad técnica por sexo según jurisdicción

Jurisdicción	Total	Sexo	
		Femenino	Masculino
TOTAL	62.693	30.312	32.381
Buenos Aires	19.798	9.224	10.574
Capital Federal	6.149	2.522	3.627
Catamarca	682	316	366
Córdoba	6.958	3.800	3.158
Corrientes	949	434	515
Chaco	1.213	582	631
Chubut	790	345	445
Entre Ríos	2.440	1.173	1.267
Formosa	466	237	229
Jujuy	1.007	425	582
La Pampa	536	228	308
La Rioja	338	157	181
Mendoza	3.759	2.053	1.706
Misiones	999	432	567
Neuquén	881	360	521
Río Negro	929	407	522
Salta	1.828	979	849
San Juan	1.264	651	613
San Luis	871	486	385
Santa Cruz	505	191	314
Santa Fe	7.365	3.921	3.444
Santiago del Estero	819	416	403
Tierra del Fuego	239	111	128
Tucumán	1.908	862	1.046



Censo Nacional de Docentes y Establecimientos Educativos '94

Educación Común

5) Docentes de nivel de enseñanza medio modalidad técnica por edad según jurisdicción

Jurisdicción	Total	Grupos de edad										
		Menos de 20 años	de 20 a 24 años	de 25 a 29 años	de 30 a 34 años	de 35 a 39 años	de 40 a 44 años	de 45 a 49 años	de 50 a 54 años	de 55 a 59 años	de 60 a 64 años	de 65 años y más
TOTAL	62.693	183	4.036	8.943	11.239	10.165	9.662	8.107	5.374	3.038	1.424	522
Buenos Aires	19.798	76	1.585	2.813	3.252	2.940	2.867	2.642	1.857	1.064	502	200
Capital Federal	6.149	42	566	779	825	822	818	780	654	456	283	124
Catamarca	682	1	40	99	152	116	95	93	52	24	8	2
Córdoba	6.958	9	262	882	1.391	1.226	1.247	976	588	254	104	19
Corrientes	949	0	53	125	175	157	164	130	82	39	21	3
Chaco	1.213	3	106	230	254	182	171	119	85	50	12	1
Chubut	790	4	58	125	156	147	148	92	27	18	10	5
Entre Ríos	2.440	4	114	374	484	464	387	262	201	111	30	9
Formosa	466	1	33	79	94	101	60	43	33	16	6	0
Jujuy	1.007	0	19	119	223	219	150	119	90	39	22	7
La Pampa	536	0	36	101	102	97	82	52	42	15	7	2
La Rioja	338	0	25	43	49	62	52	43	30	26	6	2
Mendoza	3.759	6	255	583	672	599	637	486	262	141	78	40
Misiones	999	3	67	185	224	175	164	91	43	30	10	7
Neuquén	881	7	63	143	192	177	145	75	47	21	7	4
Río Negro	929	7	83	139	187	180	166	85	49	17	7	9
Salta	1.828	7	77	300	353	286	314	237	153	69	26	6
San Juan	1.264	2	54	176	256	280	213	156	76	37	10	4
San Luis	871	0	46	112	154	125	132	139	92	46	20	5
Santa Cruz	505	1	31	78	131	104	76	44	26	8	5	1
Santa Fe	7.365	3	362	1.076	1.361	1.178	1.103	1.051	609	397	174	51
Santiago del Estero	819	4	27	114	132	150	131	112	75	54	17	3
Tierra del Fuego	239	1	11	43	63	45	31	27	9	7	1	1
Tucumán	1.908	2	63	225	357	333	309	253	192	99	58	17

Fuente: Dirección General Red Federal de Información Educativa
Secretaría de Programación y Evaluación Educativa
Ministerio de Cultura y Educación de la Nación



Censo Nacional de Docentes y Establecimientos Educativos '94

Educación Común

5.1) Docentes de nivel de enseñanza medio modalidad técnica mujeres por edad según jurisdicción

Jurisdicción	Total	Grupos de edad										
		Menos de 20 años	de 20 a 24 años	de 25 a 29 años	de 30 a 34 años	de 35 a 39 años	de 40 a 44 años	de 45 a 49 años	de 50 a 54 años	de 55 a 59 años	de 60 a 64 años	de 65 años y más
TOTAL	30.312	75	1.656	4.230	5.539	4.863	5.216	4.318	2.685	1.210	385	135
Buenos Aires	9.224	30	623	1.295	1.521	1.321	1.493	1.391	946	417	143	44
Capital Federal	2.522	11	165	285	347	359	412	387	301	168	63	24
Catamarca	316	1	12	42	62	54	51	47	31	12	3	1
Córdoba	3.800	6	118	466	808	657	749	571	294	97	30	4
Corrientes	434	0	25	54	72	77	87	59	40	16	4	0
Chaco	582	1	46	108	104	88	90	63	49	28	4	1
Chubut	345	2	24	53	68	64	71	40	11	9	2	1
Entre Ríos	1.173	2	49	149	256	231	210	132	86	48	9	1
Formosa	237	0	21	35	41	52	39	19	20	7	3	0
Jujuy	425	0	11	64	106	89	57	46	40	8	3	1
La Pampa	228	0	11	42	44	47	37	23	18	4	1	1
La Rioja	157	0	9	17	25	24	18	23	15	19	5	2
Mendoza	2.053	5	153	324	336	336	394	278	137	53	23	14
Misiones	432	0	34	78	107	67	75	40	20	9	2	0
Neuquén	360	4	25	63	80	66	62	34	16	8	0	2
Río Negro	407	5	39	70	83	78	76	38	15	1	1	1
Salta	979	1	43	121	184	143	203	140	101	37	5	1
San Juan	651	1	23	84	145	152	105	80	37	23	0	1
San Luis	486	0	20	54	85	63	81	88	56	27	8	4
Santa Cruz	191	1	13	35	52	38	28	13	8	1	2	0
Santa Fe	3.921	0	156	614	736	607	634	607	323	159	59	26
Santiago del Estero	416	4	10	61	73	69	67	61	38	25	6	2
Tierra del Fuego	111	0	6	24	34	22	11	7	4	3	0	0
Tucumán	862	1	20	92	170	159	166	131	79	31	9	4

Fuente: Dirección General Red Federal de Información Educativa
Secretaría de Programación y Evaluación Educativa
Ministerio de Cultura y Educación de la Nación



Censo Nacional de Docentes y Establecimientos Educativos '94

Educación Común

5.2) Docentes de nivel de enseñanza medio modalidad técnica varones por edad según jurisdicción

Jurisdicción	Total	Grupos de edad										
		Menos de 20 años	de 20 a 24 años	de 25 a 29 años	de 30 a 34 años	de 35 a 39 años	de 40 a 44 años	de 45 a 49 años	de 50 a 54 años	de 55 a 59 años	de 60 a 64 años	de 65 años y más
TOTAL	32.381	108	2.380	4.713	5.700	5.302	4.446	3.789	2.689	1.828	1.039	387
Buenos Aires	10.574	46	962	1.518	1.731	1.619	1.374	1.251	911	647	359	156
Capital Federal	3.627	31	401	494	478	463	406	393	353	288	220	100
Catamarca	366	0	28	57	90	62	44	46	21	12	5	1
Córdoba	3.158	3	144	416	583	569	498	405	294	157	74	15
Corrientes	515	0	28	71	103	80	77	71	42	23	17	3
Chaco	631	2	60	122	150	94	81	56	36	22	8	0
Chubut	445	2	34	72	88	83	77	52	16	9	8	4
Entre Ríos	1.267	2	65	225	228	233	177	130	115	63	21	8
Formosa	229	1	12	44	53	49	21	24	13	9	3	0
Jujuy	582	0	8	55	117	130	93	73	50	31	19	6
La Pampa	308	0	25	59	58	50	45	29	24	11	6	1
La Rioja	181	0	16	26	24	38	34	20	15	7	1	0
Mendoza	1.706	1	102	259	336	263	243	208	125	88	55	26
Misiones	567	3	33	107	117	108	89	51	23	21	8	7
Neuquén	521	3	38	80	112	111	83	41	31	13	7	2
Río Negro	522	2	44	69	104	102	90	47	34	16	6	8
Salta	849	6	34	179	169	143	111	97	52	32	21	5
San Juan	613	1	31	92	111	128	108	76	39	14	10	3
San Luis	385	0	26	58	69	62	51	51	36	19	12	1
Santa Cruz	314	0	18	43	79	66	48	31	18	7	3	1
Santa Fe	3.444	3	206	462	625	571	469	444	286	238	115	25
Santiago del Estero	403	0	17	53	59	81	64	51	37	29	11	1
Tierra del Fuego	128	1	5	19	29	23	20	20	5	4	1	1
Tucumán	1.046	1	43	133	187	174	143	122	113	68	49	13

Fuente: Dirección General Red Federal de Información Educativa
Secretaría de Programación y Evaluación Educativa
Ministerio de Cultura y Educación de la Nación



Censo Nacional de Docentes y Establecimientos Educativos '94

Educación Común

6) Docentes de nivel de enseñanza medio modalidad técnica por antigüedad según jurisdicción

Jurisdicción	Total	Antigüedad en la docencia								
		Menos de 1 año	de 1 a 5 años	de 6 a 9 años	de 10 a 15 años	de 16 a 20 años	de 21 a 25 años	de 26 a 30 años	Más de 30 años	Sin Información
TOTAL	62.693	3.108	16.469	13.850	9.263	8.436	5.249	3.097	2.456	765
Buenos Aires	19.798	930	5.434	4.192	2.921	2.277	1.777	1.100	931	236
Capital Federal	6.149	243	1.559	1.212	891	839	537	407	362	99
Catamarca	682	54	218	150	93	65	46	26	23	7
Córdoba	6.958	322	1.588	1.664	1.063	1.142	571	336	190	82
Corrientes	949	44	223	205	162	127	92	47	29	20
Chaco	1.213	73	334	304	218	131	69	39	38	7
Chubut	790	48	215	208	124	103	53	20	16	3
Entre Ríos	2.440	110	619	617	382	316	185	108	70	33
Formosa	466	24	120	118	92	43	33	11	15	10
Jujuy	1.007	35	222	284	180	137	67	35	39	8
La Pampa	536	25	153	143	69	66	36	18	17	9
La Rioja	338	20	78	80	46	51	24	13	12	14
Mendoza	3.759	266	1.134	705	441	539	340	172	114	48
Misiones	999	70	306	214	170	141	52	12	15	19
Neuquén	881	50	260	284	124	89	38	13	12	11
Río Negro	929	101	257	224	164	99	46	19	5	14
Salta	1.828	101	451	489	246	271	165	62	27	16
San Juan	1.264	50	341	284	213	175	102	45	37	17
San Luis	871	66	223	184	77	140	75	55	45	6
Santa Cruz	505	47	156	154	82	40	22	1	2	1
Santa Fe	7.365	290	1.878	1.478	1.080	1.151	652	428	331	77
Santiago del Estero	819	51	190	151	123	130	84	37	48	5
Tierra del Fuego	239	16	88	82	28	13	4	4	2	2
Tucumán	1.908	72	422	424	274	351	179	89	76	21

Fuente: Dirección General Red Federal de Información Educativa
Secretaría de Programación y Evaluación Educativa
Ministerio de Cultura y Educación de la Nación



Censo Nacional de Docentes y Establecimientos Educativos '94

Educación Común

6.1) Docentes de nivel de enseñanza medio modalidad técnica mujeres por antigüedad según jurisdicción

Jurisdicción	Total	Antigüedad en la docencia								
		Menos de 1 año	de 1 a 5 años	de 6 a 9 años	de 10 a 15 años	de 16 a 20 años	de 21 a 25 años	de 26 a 30 años	Más de 30 años	Sin Información
TOTAL	30.312	1.389	7.405	6.765	4.371	4.167	2.872	1.708	1.222	413
Buenos Aires	9.224	399	2.311	1.988	1.307	1.068	912	634	477	128
Capital Federal	2.522	72	575	539	366	373	241	174	138	44
Catamarca	316	25	84	69	40	36	25	16	17	4
Córdoba	3.800	157	831	891	581	645	350	201	98	46
Corrientes	434	19	101	93	68	60	44	24	11	14
Chaco	582	41	136	132	116	63	36	25	29	4
Chubut	345	18	87	87	60	50	24	8	9	2
Entre Ríos	1.173	45	263	310	175	152	115	60	37	16
Formosa	237	14	54	56	46	24	18	7	13	5
Jujuy	425	12	97	129	74	53	28	20	8	4
La Pampa	228	10	54	65	30	29	15	10	9	6
La Rioja	157	6	38	29	19	28	10	10	10	7
Mendoza	2.053	149	623	402	229	288	202	79	52	29
Misiones	432	33	128	94	71	60	25	4	10	7
Neuquén	360	20	98	129	47	28	18	10	5	5
Río Negro	407	43	106	98	73	40	27	9	3	8
Salta	979	41	197	253	134	161	121	42	20	10
San Juan	651	23	169	148	108	86	56	27	26	8
San Luis	486	31	110	97	48	83	54	32	27	4
Santa Cruz	191	13	60	52	39	15	11	0	1	0
Santa Fe	3.921	153	957	800	543	603	399	256	162	48
Santiago del Estero	416	25	96	76	57	65	50	19	25	3
Tierra del Fuego	111	5	39	40	13	8	3	1	1	1
Tucumán	862	35	191	188	127	149	88	40	34	10

Fuente: Dirección General Red Federal de Información Educativa
Secretaría de Programación y Evaluación Educativa
Ministerio de Cultura y Educación de la Nación



Censo Nacional de Docentes y Establecimientos Educativos '94

Educación Común

6.2) Docentes de nivel de enseñanza medio modalidad técnica varones por antigüedad según jurisdicción

Jurisdicción	Total	Antigüedad en la docencia								
		Menos de 1 año	de 1 a 5 años	de 6 a 9 años	de 10 a 15 años	de 16 a 20 años	de 21 a 25 años	de 26 a 30 años	Más de 30 años	Sin Información
TOTAL	32.381	1.719	9.064	7.085	4.892	4.269	2.377	1.389	1.234	352
Buenos Aires	10.574	531	3.123	2.204	1.614	1.209	865	466	454	108
Capital Federal	3.627	171	984	673	525	466	296	233	224	55
Catamarca	366	29	134	81	53	29	21	10	6	3
Córdoba	3.158	165	757	773	482	497	221	135	92	36
Corrientes	515	25	122	112	94	67	48	23	18	6
Chaco	631	32	198	172	102	68	33	14	9	3
Chubut	445	30	128	121	64	53	29	12	7	1
Entre Ríos	1.267	65	356	307	207	164	70	48	33	17
Formosa	229	10	66	62	46	19	15	4	2	5
Jujuy	582	23	125	155	106	84	39	15	31	4
La Pampa	308	15	99	78	39	37	21	8	8	3
La Rioja	181	14	40	51	27	23	14	3	2	7
Mendoza	1.706	117	511	303	212	251	138	93	62	19
Misiones	567	37	178	120	99	81	27	8	5	12
Neuquén	521	30	162	155	77	61	20	3	7	6
Río Negro	522	58	151	126	91	59	19	10	2	6
Salta	849	60	254	236	112	110	44	20	7	6
San Juan	613	27	172	136	105	89	46	18	11	9
San Luis	385	35	113	87	29	57	21	23	18	2
Santa Cruz	314	34	96	102	43	25	11	1	1	1
Santa Fe	3.444	137	921	678	537	548	253	172	169	29
Santiago del Estero	403	26	94	75	66	65	34	18	23	2
Tierra del Fuego	128	11	49	42	15	5	1	3	1	1
Tucumán	1.046	37	231	236	147	202	91	49	42	11

Fuente: Dirección General Red Federal de Información Educativa
Secretaría de Programación y Evaluación Educativa
Ministerio de Cultura y Educación de la Nación



Censo Nacional de Docentes y Establecimientos Educativos '94

Educación Común

7) Docentes de nivel de enseñanza medio modalidad técnica por título obtenido según jurisdicción

Jurisdicción	Total	Tipo de Formación								Sin Información
		Con Formación Docente				Sin Formación Docente				
		Título obtenido				Título obtenido				
		1	2	3	4	5	6	7	8	
TOTAL	62.693	3.320	14.126	3.165	8.020	6.651	16.805	1.119	2.160	7.327
Buenos Aires	19.798	1.220	4.365	786	2.735	1.894	5.203	367	765	2.463
Capital Federal	6.149	281	1.077	162	819	697	1.892	127	337	757
Catamarca	682	45	123	47	85	77	190	8	11	96
Córdoba	6.958	253	2.024	462	1.145	822	1.371	115	130	636
Corrientes	949	49	255	32	123	88	222	21	20	139
Chaco	1.213	66	248	64	114	105	381	14	79	142
Chubut	790	36	140	54	78	111	250	15	34	72
Entre Ríos	2.440	97	768	41	307	228	669	34	46	250
Formosa	466	28	122	33	33	57	142	11	10	30
Jujuy	1.007	65	293	22	76	113	291	11	44	92
La Pampa	536	24	72	49	36	97	169	6	18	65
La Rioja	338	28	77	10	33	22	92	4	6	66
Mendoza	3.759	231	660	402	435	525	857	83	134	432
Misiones	999	38	243	37	73	105	273	7	68	155
Neuquén	881	37	147	39	60	110	299	16	34	139
Río Negro	929	36	152	60	65	130	280	25	60	121
Salta	1.828	138	375	133	160	111	540	18	93	260
San Juan	1.264	65	191	128	134	149	396	34	28	139
San Luis	871	70	152	47	150	91	238	13	20	90
Santa Cruz	505	24	89	14	37	46	226	9	14	46
Santa Fe	7.365	353	1.941	369	987	711	1.970	118	136	780
Santiago del Estero	819	54	171	22	84	64	287	19	20	98
Tierra del Fuego	239	10	43	9	18	50	91	3	7	8
Tucumán	1.908	72	398	143	233	248	476	41	46	251

1- Maestro Normal exclusivamente
 2- Profesor Superior No Universitario exclusivamente
 3- Profesor Universitario exclusivamente
 4- Combinatorias en las que al menos un título involucra formación docente

5- Profesional Universitario exclusivamente
 6- Otros títulos exclusivamente
 7- Profesional Universitario y otros
 8- Otro tipo de formación

Fuente: Dirección General Red Federal de Información Educativa
 Secretaría de Programación y Evaluación Educativa
 Ministerio de Cultura y Educación de la Nación



Censo Nacional de Docentes y Establecimientos Educativos '94

Educación Común

7.1) Docentes de nivel de enseñanza medio modalidad técnica mujeres por título obtenido según jurisdicción

Jurisdicción	Total	Tipo de Formación								Sin Información
		Con Formación Docente				Sin Formación Docente				
		Título obtenido				Título obtenido				
		1	2	3	4	5	6	7	8	
TOTAL	30.312	2.272	9.159	2.354	5.801	2.198	4.305	305	779	3.139
Buenos Aires	9.224	928	2.590	537	1.953	553	1.254	91	289	1.029
Capital Federal	2.522	164	631	102	552	228	428	28	88	301
Catamarca	316	28	76	36	56	28	50	1	2	39
Córdoba	3.800	153	1.459	383	867	280	293	40	42	283
Corrientes	434	33	160	25	75	30	50	4	7	50
Chaco	582	44	153	44	70	34	137	3	36	61
Chubut	345	25	79	38	49	43	69	5	11	26
Entre Ríos	1.173	58	567	26	234	57	124	11	11	85
Formosa	237	19	88	18	26	23	42	1	4	16
Jujuy	425	47	154	10	49	25	83	4	16	37
La Pampa	228	19	40	41	26	28	41	4	7	22
La Rioja	157	16	49	5	25	8	26	1	2	25
Mendoza	2.053	160	419	320	325	226	281	30	62	230
Misiones	432	24	156	22	54	31	56	2	23	64
Neuquén	360	16	89	30	46	33	82	2	11	51
Río Negro	407	23	94	49	45	34	76	3	28	55
Salta	979	108	226	88	118	45	207	6	41	140
San Juan	651	45	118	114	106	55	127	4	12	70
San Luis	486	45	105	39	113	34	91	5	8	46
Santa Cruz	191	11	56	8	23	19	50	3	5	16
Santa Fe	3.921	214	1.429	295	751	254	542	38	43	355
Santiago del Estero	416	39	125	18	63	26	85	9	11	40
Tierra del Fuego	111	8	38	6	12	15	25	1	2	4
Tucumán	862	45	258	100	163	89	86	9	18	94

1- Maestro Normal exclusivamente
 2- Profesor Superior No Universitario exclusivamente
 3- Profesor Universitario exclusivamente
 4- Combinatorias en las que al menos un título involucra formación docente

5- Profesional Universitario exclusivamente
 6- Otros títulos exclusivamente
 7- Profesional Universitario y otros
 8- Otro tipo de formación

Fuente: Dirección General Red Federal de Información Educativa
 Secretaría de Programación y Evaluación Educativa
 Ministerio de Cultura y Educación de la Nación



Censo Nacional de Docentes y Establecimientos Educativos '94

Educación Común

7.2) Docentes de nivel de enseñanza medio modalidad técnica varones por título obtenido según jurisdicción

Jurisdicción	Total	Tipo de Formación								Sin Información
		Con Formación Docente				Sin Formación Docente				
		Título obtenido				Título obtenido				
		1	2	3	4	5	6	7	8	
TOTAL	32.381	1.048	4.967	811	2.219	4.453	12.500	814	1.381	4.188
Buenos Aires	10.574	292	1.775	249	782	1.341	3.949	276	476	1.434
Capital Federal	3.627	117	446	60	267	469	1.464	99	249	456
Catamarca	366	17	47	11	29	49	140	7	9	57
Córdoba	3.158	100	565	79	278	542	1.078	75	88	353
Corrientes	515	16	95	7	48	58	172	17	13	89
Chaco	631	22	95	20	44	71	244	11	43	81
Chubut	445	11	61	16	29	68	181	10	23	46
Entre Ríos	1.267	39	201	15	73	171	545	23	35	165
Formosa	229	9	34	15	7	34	100	10	6	14
Jujuy	582	18	139	12	27	88	208	7	28	55
La Pampa	308	5	32	8	10	69	128	2	11	43
La Rioja	181	12	28	5	8	14	66	3	4	41
Mendoza	1.706	71	241	82	110	299	576	53	72	202
Misiones	567	14	87	15	19	74	217	5	45	91
Neuquén	521	21	58	9	14	77	217	14	23	88
Río Negro	522	13	58	11	20	96	204	22	32	66
Salta	849	30	149	45	42	66	333	12	52	120
San Juan	613	20	73	14	28	94	269	30	16	69
San Luis	385	25	47	8	37	57	147	8	12	44
Santa Cruz	314	13	33	6	14	27	176	6	9	30
Santa Fe	3.444	139	512	74	236	457	1.428	80	93	425
Santiago del Estero	403	15	46	4	21	38	202	10	9	58
Tierra del Fuego	128	2	5	3	6	35	66	2	5	4
Tucumán	1.046	27	140	43	70	159	390	32	28	157

- 1- Maestro Normal exclusivamente
 2- Profesor Superior No Universitario exclusivamente
 3- Profesor Universitario exclusivamente
 4- Combinatorias en las que al menos un título involucra formación docente

- 5- Profesional Universitario exclusivamente
 6- Otros títulos exclusivamente
 7- Profesional Universitario y otros
 8- Otro tipo de formación

Fuente: Dirección General Red Federal de Información Educativa
 Secretaría de Programación y Evaluación Educativa
 Ministerio de Cultura y Educación de la Nación



Censo Nacional de Docentes y Establecimientos Educativos '94

Educación Común

8) Docentes de nivel de enseñanza medio modalidad técnica por nivel educativo alcanzado según jurisdicción

Jurisdicción	Total	Nivel de educación alcanzado									
		Primario	Medio		Superior No Universitario		Universitario		Posgrado		Sin Información
			Incompleto	Completo	Incompleto	Completo	Incompleto	Completo	Incompleto	Completo	
TOTAL	62.693	468	939	13.050	2.360	18.759	9.256	13.753	415	1.144	2.549
Buenos Aires	19.798	151	290	3.844	941	6.134	3.160	3.837	148	368	925
Capital Federal	6.149	106	159	1.276	216	1.487	1.183	1.240	53	164	265
Catamarca	682	3	10	216	22	180	64	166	3	6	12
Córdoba	6.958	40	58	1.105	151	2.596	671	1.901	48	166	222
Corrientes	949	4	8	224	28	328	103	198	7	5	44
Chaco	1.213	22	47	338	87	314	150	220	2	11	22
Chubut	790	4	5	149	14	167	184	231	5	9	22
Entre Ríos	2.440	11	33	567	81	1.008	254	365	13	39	69
Formosa	466	1	8	123	16	139	49	115	2	5	8
Jujuy	1.007	5	16	264	90	321	108	163	7	7	26
La Pampa	536	6	6	147	17	90	65	187	0	3	15
La Rioja	338	0	10	103	9	110	27	50	1	3	25
Mendoza	3.759	15	23	589	112	793	697	1.259	22	83	166
Misiones	999	13	47	255	45	298	90	176	6	21	48
Neuquén	881	5	19	237	29	173	169	190	5	15	39
Río Negro	929	5	20	205	32	195	166	237	4	27	38
Salta	1.828	13	51	498	92	454	251	331	9	17	112
San Juan	1.264	9	12	234	36	256	272	369	9	18	49
San Luis	871	1	8	250	20	207	106	219	5	16	39
Santa Cruz	505	0	7	158	34	118	86	87	4	6	5
Santa Fe	7.365	46	71	1.625	154	2.645	915	1.489	41	104	275
Santiago del Estero	819	0	12	231	62	215	134	122	9	10	24
Tierra del Fuego	239	1	6	39	17	59	40	67	1	7	2
Tucumán	1.908	7	13	373	55	472	312	534	11	34	97

Fuente: Dirección General Red Federal de Información Educativa
Secretaría de Programación y Evaluación Educativa
Ministerio de Cultura y Educación de la Nación



Censo Nacional de Docentes y Establecimientos Educativos '94

Educación común

8.1) Docentes de nivel de enseñanza medio modalidad técnica mujeres por nivel educativo alcanzado según jurisdicción

Jurisdicción	Total	Nivel de educación alcanzado									
		Primario	Medio		Superior No Universitario		Universitario		Posgrado		Sin Información
			Incompleto	Completo	Incompleto	Completo	Incompleto	Completo	Incompleto	Completo	
TOTAL	30.312	102	253	4.424	1.113	12.393	2.840	6.846	259	497	1.585
Buenos Aires	9.224	26	70	1.348	467	3.867	939	1.723	90	147	547
Capital Federal	2.522	23	39	376	81	893	300	550	34	71	155
Catamarca	316	2	5	70	14	108	19	84	0	3	11
Córdoba	3.800	17	15	335	49	1.835	216	1.059	36	89	149
Corrientes	434	0	1	81	14	188	28	93	4	1	24
Chaco	582	7	21	146	41	187	58	106	1	3	12
Chubut	345	1	2	53	8	93	52	116	2	7	11
Entre Ríos	1.173	0	7	136	32	740	55	131	8	17	47
Formosa	237	0	2	46	9	99	16	58	0	2	5
Jujuy	425	0	3	89	45	177	41	48	4	3	15
La Pampa	228	1	2	39	11	51	18	95	0	1	10
La Rioja	157	0	5	33	4	71	5	21	0	0	18
Mendoza	2.053	2	4	249	65	524	268	785	15	26	115
Misiones	432	0	11	72	20	191	29	70	4	11	24
Neuquén	360	0	4	65	13	107	54	87	3	5	22
Río Negro	407	4	1	48	20	123	71	105	1	9	25
Salta	979	7	28	244	49	279	96	186	9	9	72
San Juan	651	1	0	87	16	174	106	217	8	9	33
San Luis	486	0	5	120	12	145	42	126	2	11	23
Santa Cruz	191	0	3	30	17	68	24	41	3	1	4
Santa Fe	3.921	10	18	555	69	1.941	273	794	22	52	187
Santiago del Estero	416	0	3	101	25	163	32	63	5	6	18
Tierra del Fuego	111	0	2	5	13	48	12	27	1	2	1
Tucumán	862	1	2	96	19	321	86	261	7	12	57

Fuente: Dirección General Red Federal de Información Educativa
Secretaría de Programación y Evaluación Educativa
Ministerio de Cultura y Educación de la Nación



Censo Nacional de Docentes y Establecimientos Educativos '94

Educación Común

8.2) Docentes de nivel de enseñanza medio modalidad técnica varones por nivel educativo alcanzado según jurisdicción

Jurisdicción	Total	Nivel de educación alcanzado									
		Primario	Medio		Superior No Universitario		Universitario		Posgrado		Sin Información
			Incompleto	Completo	Incompleto	Completo	Incompleto	Completo	Incompleto	Completo	
TOTAL	32.381	366	686	8.626	1.247	6.366	6.416	6.907	156	647	964
Buenos Aires	10.574	125	220	2.496	474	2.267	2.221	2.114	58	221	378
Capital Federal	3.627	83	120	900	135	594	883	690	19	93	110
Catamarca	366	1	5	146	8	72	45	82	3	3	1
Córdoba	3.158	23	43	770	102	761	455	842	12	77	73
Corrientes	515	4	7	143	14	140	75	105	3	4	20
Chaco	631	15	26	192	46	127	92	114	1	8	10
Chubut	445	3	3	96	6	74	132	115	3	2	11
Entre Ríos	1.267	11	26	431	49	268	199	234	5	22	22
Formosa	229	1	6	77	7	40	33	57	2	3	3
Jujuy	582	5	13	175	45	144	67	115	3	4	11
La Pampa	308	5	4	108	6	39	47	92	0	2	5
La Rioja	181	0	5	70	5	39	22	29	1	3	7
Mendoza	1.706	13	19	340	47	269	429	474	7	57	51
Misiones	567	13	36	183	25	107	61	106	2	10	24
Neuquén	521	5	15	172	16	66	115	103	2	10	17
Río Negro	522	1	19	157	12	72	95	132	3	18	13
Salta	849	6	23	254	43	175	155	145	0	8	40
San Juan	613	8	12	147	20	82	166	152	1	9	16
San Luis	385	1	3	130	8	62	64	93	3	5	16
Santa Cruz	314	0	4	128	17	50	62	46	1	5	1
Santa Fe	3.444	36	53	1.070	85	704	642	695	19	52	88
Santiago del Estero	403	0	9	130	37	52	102	59	4	4	6
Tierra del Fuego	128	1	4	34	4	11	28	40	0	5	1
Tucumán	1.046	6	11	277	36	151	226	273	4	22	40

Fuente: Dirección General Red Federal de Información Educativa
Secretaría de Programación y Evaluación Educativa
Ministerio de Cultura y Educación de la Nación



**Censo Nacional de
Docentes y
Establecimientos
Educativos '94**

Educación Común

9) Docentes de nivel de enseñanza medio modalidad técnica que se desempeñan exclusivamente en modalidad técnica según jurisdicción

Jurisdicción	Total	Exclusivamente en Medio		En Medio y Otros Niveles Educativos	
		Sólo en modalidad técnica	En modalidades técnica y otras modalidades	Sólo en modalidad técnica	En modalidades técnica y otras modalidades
TOTAL	62.693	38.860	17.417	3.297	3.119
Buenos Aires	19.798	12.197	5.736	926	939
Capital Federal	6.149	5.193	627	229	100
Catamarca	682	384	174	50	74
Córdoba	6.958	3.287	2.930	278	463
Corrientes	949	611	186	81	71
Chaco	1.213	785	307	85	36
Chubut	790	522	203	29	36
Entre Ríos	2.440	1.524	635	124	157
Formosa	466	284	110	42	30
Jujuy	1.007	618	239	90	60
La Pampa	536	320	167	25	24
La Rioja	338	227	67	21	23
Mendoza	3.759	1.792	1.639	130	198
Misiones	999	635	259	53	52
Neuquén	881	650	169	48	14
Río Negro	929	619	252	43	15
Salta	1.828	1.044	460	199	125
San Juan	1.264	886	251	78	49
San Luis	871	453	272	60	86
Santa Cruz	505	330	127	29	19
Santa Fe	7.365	4.610	1.910	496	349
Santiago del Estero	819	525	181	56	57
Tierra del Fuego	239	161	46	20	12
Tucumán	1.908	1.203	470	105	130

Fuente: Dirección General Red Federal de Información Educativa
Secretaría de Programación y Evaluación Educativa
Ministerio de Cultura y Educación de la Nación



**Censo Nacional de
Docentes y
Establecimientos
Educativos '94**

Educación común

10) Docentes de nivel de enseñanza medio modalidad técnica por número de establecimientos en los que trabajan según jurisdicción

Jurisdicción	Total	Número de establecimientos en los que trabajan				
		En 1	En 2	En 3	En 4	En 5 o más
TOTAL	62.693	39.201	14.432	5.956	2.079	1.025
Buenos Aires	19.798	11.674	4.551	2.104	875	594
Capital Federal	6.149	5.042	830	209	55	13
Catamarca	682	406	171	77	21	7
Córdoba	6.958	4.009	1.885	769	224	71
Corrientes	949	591	250	85	17	6
Chaco	1.213	848	263	80	21	1
Chubut	790	508	171	81	22	8
Entre Ríos	2.440	1.498	565	275	79	23
Formosa	466	309	119	32	4	2
Jujuy	1.007	599	255	107	33	13
La Pampa	536	363	112	46	11	4
La Rioja	338	232	68	32	6	0
Mendoza	3.759	1.976	985	486	207	105
Misiones	999	704	217	64	11	3
Neuquén	881	639	187	48	6	1
Río Negro	929	634	225	58	9	3
Salta	1.828	1.012	516	199	69	32
San Juan	1.264	826	290	102	31	15
San Luis	871	530	193	90	38	20
Santa Cruz	505	321	120	51	11	2
Santa Fe	7.365	4.621	1.818	676	200	50
Santiago del Estero	819	516	183	71	32	17
Tierra del Fuego	239	162	47	15	14	1
Tucumán	1.908	1.181	411	199	83	34

Fuente: Dirección General Red Federal de Información Educativa
Secretaría de Programación y Evaluación Educativa
Ministerio de Cultura y Educación de la Nación



**Censo Nacional de
Docentes y
Establecimientos
Educativos '94**

Educación Común

10.1) Docentes de nivel de enseñanza medio modalidad técnica mujeres por número de establecimientos en los que trabajan según jurisdicción

Jurisdicción	Total	Número de establecimientos en los que trabajan				
		En 1	En 2	En 3	En 4	En 5 o más
TOTAL	30.312	15.428	9.003	3.985	1.318	578
Buenos Aires	9.224	4.468	2.635	1.290	515	316
Capital Federal	2.522	1.914	448	122	31	7
Catamarca	316	150	97	50	14	5
Córdoba	3.800	1.665	1.331	595	161	48
Corrientes	434	203	166	49	12	4
Chaco	582	354	165	49	14	0
Chubut	345	190	90	45	14	6
Entre Ríos	1.173	487	403	208	58	17
Formosa	237	143	73	18	2	1
Jujuy	425	194	133	70	19	9
La Pampa	228	117	77	26	6	2
La Rioja	157	84	46	21	6	0
Mendoza	2.053	946	614	315	123	55
Misiones	432	246	135	44	5	2
Neuquén	360	219	113	27	1	0
Río Negro	407	219	146	38	3	1
Salta	979	474	325	127	34	19
San Juan	651	361	189	70	24	7
San Luis	486	251	127	64	32	12
Santa Cruz	191	89	63	35	4	0
Santa Fe	3.921	1.964	1.249	527	146	35
Santiago del Estero	416	211	115	54	25	11
Tierra del Fuego	111	55	32	11	13	0
Tucumán	862	424	231	130	56	21

Fuente: Dirección General Red Federal de Información Educativa
Secretaría de Programación y Evaluación Educativa
Ministerio de Cultura y Educación de la Nación



**Censo Nacional de
Docentes y
Establecimientos
Educativos '94**

Educación Común

10.2) Docentes de nivel de enseñanza medio modalidad técnica varones por número de establecimientos en los que trabajan según jurisdicción

Jurisdicción	Total	Número de establecimientos en los que trabajan				
		En 1	En 2	En 3	En 4	En 5 o más
TOTAL	32.381	23.773	5.429	1.971	761	447
Buenos Aires	10.574	7.206	1.916	814	360	278
Capital Federal	3.627	3.128	382	87	24	6
Catamarca	366	256	74	27	7	2
Córdoba	3.158	2.344	554	174	63	23
Corrientes	515	388	84	36	5	2
Chaco	631	494	98	31	7	1
Chubut	445	318	81	36	8	2
Entre Ríos	1.267	1.011	162	67	21	6
Formosa	229	166	46	14	2	1
Jujuy	582	405	122	37	14	4
La Pampa	308	246	35	20	5	2
La Rioja	181	148	22	11	0	0
Mendoza	1.706	1.030	371	171	84	50
Misiones	567	458	82	20	6	1
Neuquén	521	420	74	21	5	1
Río Negro	522	415	79	20	6	2
Salta	849	538	191	72	35	13
San Juan	613	465	101	32	7	8
San Luis	385	279	66	26	6	8
Santa Cruz	314	232	57	16	7	2
Santa Fe	3.444	2.657	569	149	54	15
Santiago del Estero	403	305	68	17	7	6
Tierra del Fuego	128	107	15	4	1	1
Tucumán	1.046	757	180	69	27	13

Fuente: Dirección General Red Federal de Información Educativa
Secretaría de Programación y Evaluación Educativa
Ministerio de Cultura y Educación de la Nación



Censo Nacional de Docentes y Establecimientos Educativos '94

Educación Común

11) Docentes de nivel de enseñanza medio modalidad técnica por función educativa según jurisdicción

Jurisdicción	Total	Función de enseñanza							
		Frente a alumnos exclusivamente	Dirección y Gestión exclusivamente	Apoyo exclusivamente	Dirección y Gestión y Frente a alumnos	Dirección y Gestión y Apoyo	Frente a alumnos y Apoyo	Combinatoria de las 3 categorías	Sin Información
TOTAL	62.693	45.100	1.871	8.418	2.363	368	4.007	185	381
Buenos Aires	19.798	13.871	485	3.034	691	108	1.437	56	116
Capital Federal	6.149	3.919	148	1.215	183	35	529	38	82
Catamarca	682	496	11	104	31	7	29	0	4
Córdoba	6.958	5.279	171	755	291	33	374	12	43
Corrientes	949	706	21	107	35	8	65	5	2
Chaco	1.213	885	58	175	45	5	35	4	6
Chubut	790	600	17	81	34	6	45	4	3
Entre Ríos	2.440	1.832	90	251	87	14	149	2	15
Formosa	466	356	12	45	17	7	25	1	3
Jujuy	1.007	780	28	109	29	4	50	2	5
La Pampa	536	408	11	55	26	5	25	2	4
La Rioja	338	236	11	40	15	3	16	1	16
Mendoza	3.759	2.702	108	466	161	26	270	15	11
Misiones	999	754	35	113	33	9	51	1	3
Neuquén	881	597	75	142	11	2	52	1	1
Río Negro	929	720	25	110	33	3	31	1	6
Salta	1.828	1.415	68	186	57	7	83	3	9
San Juan	1.264	870	35	214	40	5	96	1	3
San Luis	871	631	23	98	45	5	64	1	4
Santa Cruz	505	327	31	95	11	2	38	0	1
Santa Fe	7.365	5.504	340	671	365	57	369	27	32
Santiago del Estero	819	610	22	92	33	5	47	5	5
Tierra del Fuego	239	175	2	40	6	3	10	2	1
Tucumán	1.908	1.427	44	220	84	9	117	1	6

Fuente: Dirección General Red Federal de Información Educativa
Secretaría de Programación y Evaluación Educativa
Ministerio de Cultura y Educación de la Nación



Censo Nacional de Docentes y Establecimientos Educativos '94

Educación Común

11.1) Docentes de nivel de enseñanza medio modalidad técnica mujeres por función educativa según jurisdicción

Jurisdicción	Total	Función de enseñanza							
		Frente a alumnos exclusivamente	Dirección y Gestión exclusivamente	Apoyo exclusivamente	Dirección y Gestión y Frente a alumnos	Dirección y Gestión y Apoyo	Frente a alumnos y Apoyo	Combinatoria de las 3 categorías	Sin Información
TOTAL	30.312	21.565	1.178	4.662	1.110	182	1.350	38	227
Buenos Aires	9.224	6.220	273	1.810	286	53	502	9	71
Capital Federal	2.522	1.555	76	563	92	21	168	13	34
Catamarca	316	229	3	56	13	3	10	0	2
Córdoba	3.800	2.991	119	354	174	16	113	1	32
Corrientes	434	321	13	57	16	3	22	1	1
Chaco	582	385	39	119	21	1	12	0	5
Chubut	345	239	13	58	16	5	11	1	2
Entre Ríos	1.173	893	57	112	40	2	60	1	8
Formosa	237	169	8	33	10	6	9	0	2
Jujuy	425	318	17	63	6	3	15	1	2
La Pampa	228	171	9	31	7	3	5	0	2
La Rioja	157	111	6	18	6	1	4	0	11
Mendoza	2.053	1.440	70	299	91	15	123	7	8
Misiones	432	327	18	58	8	5	14	1	1
Neuquén	360	217	48	68	4	1	21	0	1
Río Negro	407	298	22	65	14	1	4	0	3
Salta	979	746	46	119	30	4	29	0	5
San Juan	651	428	24	134	19	1	44	0	1
San Luis	486	340	16	60	27	4	38	0	1
Santa Cruz	191	117	17	38	7	1	11	0	0
Santa Fe	3.921	3.007	239	352	174	24	97	3	25
Santiago del Estero	416	302	16	59	18	2	14	0	5
Tierra del Fuego	111	77	2	25	3	3	1	0	0
Tucumán	862	664	27	111	28	4	23	0	5

Fuente: Dirección General Red Federal de Información Educativa
Secretaría de Programación y Evaluación Educativa
Ministerio de Cultura y Educación de la Nación



11.2) Docentes de nivel de enseñanza medio modalidad técnica varones por función educativa según jurisdicción

Jurisdicción	Total	Función de enseñanza							
		Frente a alumnos exclusivamente	Dirección y Gestión exclusivamente	Apoyo exclusivamente	Dirección y Gestión y Frente a alumnos	Dirección y Gestión y Apoyo	Frente a alumnos y Apoyo	Combinatoria de las 3 categorías	Sin Información
TOTAL	32.381	23.535	693	3.756	1.253	186	2.657	147	154
Buenos Aires	10.574	7.651	212	1.224	405	55	935	47	45
Capital Federal	3.627	2.364	72	652	91	14	361	25	48
Catamarca	366	267	8	48	18	4	19	0	2
Córdoba	3.158	2.288	52	401	117	17	261	11	11
Corrientes	515	385	8	50	19	5	43	4	1
Chaco	631	500	19	56	24	4	23	4	1
Chubut	445	361	4	23	18	1	34	3	1
Entre Ríos	1.267	939	33	139	47	12	89	1	7
Formosa	229	187	4	12	7	1	16	1	1
Jujuy	582	462	11	46	23	1	35	1	3
La Pampa	308	237	2	24	19	2	20	2	2
La Rioja	181	125	5	22	9	2	12	1	5
Mendoza	1.706	1.262	38	167	70	11	147	8	3
Misiones	567	427	17	55	25	4	37	0	2
Neuquén	521	380	27	74	7	1	31	1	0
Río Negro	522	422	3	45	19	2	27	1	3
Salta	849	669	22	67	27	3	54	3	4
San Juan	613	442	11	80	21	4	52	1	2
San Luis	385	291	7	38	18	1	26	1	3
Santa Cruz	314	210	14	57	4	1	27	0	1
Santa Fe	3.444	2.497	101	319	191	33	272	24	7
Santiago del Estero	403	308	6	33	15	3	33	5	0
Tierra del Fuego	128	98	0	15	3	0	9	2	1
Tucumán	1.046	763	17	109	56	5	94	1	1



Censo Nacional de Docentes y Establecimientos Educativos '94

Educación Común

12) Docentes de nivel de enseñanza medio modalidad técnica frente a alumnos por actividad que desempeñan según jurisdicción

Jurisdicción	Total	Actividad que desarrolla (*)					
		1	2	3	4	5	6
TOTAL	51.655	5.347	3.675	4.819	2.459	7.927	2.602
Buenos Aires	16.055	1.670	1.195	1.599	729	2.490	798
Capital Federal	4.669	447	272	376	145	581	243
Catamarca	556	52	36	40	29	82	24
Córdoba	5.956	611	457	555	335	1.042	313
Corrientes	811	93	49	73	37	120	45
Chaco	969	91	61	66	43	145	44
Chubut	683	73	39	67	34	91	36
Entre Ríos	2.070	191	128	159	94	321	95
Formosa	399	46	27	46	24	55	22
Jujuy	861	93	60	86	42	126	40
La Pampa	461	47	28	43	24	73	20
La Rioja	268	32	19	22	14	33	11
Mendoza	3.148	355	250	339	174	560	184
Misiones	839	87	51	69	38	124	46
Neuquén	661	67	43	68	26	84	25
Río Negro	785	79	62	83	36	127	42
Salta	1.558	171	132	121	90	283	78
San Juan	1.007	105	67	84	40	136	57
San Luis	741	89	62	78	47	117	36
Santa Cruz	376	42	26	39	18	59	14
Santa Fe	6.265	620	424	570	335	907	315
Santiago del Estero	695	72	48	61	32	103	31
Tierra del Fuego	193	23	15	22	4	24	9
Tucumán	1.629	191	124	153	69	244	74

Nota: (*) Aquellos docentes que desarrollan más de una actividad frente a alumnos fueron contabilizados en cada una de ellas. Por ello la sumatoria de docentes en todas las actividades resulta mayor al número de docentes en actividad.

1- Prof. de Matemáticas, Estadística o materias afines.

2- Prof. de Lengua, Castellano, Literatura o materias afines.

3- Prof. de Cs. Físico-Químicas o materias afines.

4- Prof. de Cs. Biológicas o materias afines.

5- Prof. de Cs. Sociales, Jurídicas, Pedagógicas, Humanidades o materias similares.

6- Prof. de Idiomas Extranjeros.

Fuente: Dirección General Red Federal de Información Educativa
Secretaría de Programación y Evaluación Educativa
Ministerio de Cultura y Educación de la Nación



Censo Nacional de Docentes y Establecimientos Educativos '94

Educación Común

12) Docentes de nivel de enseñanza medio modalidad técnica frente a alumnos por actividad que desempeñan según jurisdicción

Continuación

Jurisdicción	Actividad que desarrolla (*)						
	7	8	9	10	11	12	13
TOTAL	1.944	13.035	1.390	2.892	278	1.883	11.336
Buenos Aires	547	4.236	486	851	26	524	3.337
Capital Federal	156	1.200	68	211	3	180	1.477
Catamarca	23	147	10	40	6	25	132
Córdoba	286	1.443	269	286	34	196	1.043
Corrientes	31	196	8	61	4	35	202
Chaco	35	212	12	76	11	45	276
Chubut	23	199	5	40	3	19	159
Entre Ríos	100	551	23	123	8	53	484
Formosa	24	85	10	28	2	13	85
Jujuy	43	235	11	66	4	35	172
La Pampa	24	118	2	31	3	16	98
La Rioja	15	60	2	16	2	11	84
Mendoza	66	804	165	188	53	101	425
Misiones	30	214	10	52	2	27	211
Neuquén	6	149	2	40	1	11	214
Río Negro	16	178	3	54	1	14	161
Salta	30	396	20	91	28	95	303
San Juan	39	254	6	85	3	41	224
San Luis	23	161	23	58	8	41	144
Santa Cruz	2	117	18	25	1	8	71
Santa Fe	315	1.411	212	344	67	305	1.411
Santiago del Estero	45	171	12	40	1	30	177
Tierra del Fuego	8	53	0	7	0	9	48
Tucumán	57	445	13	79	7	49	398

Nota: (*) Aquellos docentes que desarrollan más de una actividad frente a alumnos fueron contabilizados en cada una de ellas. Por ello la sumatoria de docentes en todas las actividades resulta mayor al número de docentes en actividad.

7- Prof. de Disciplinas Contables o de la Administración.
8- Prof. de Area Técnica-Tecnológica o similares.
9- Prof. de Area Artística.

10- Prof. de Educación Física, Deporte, Recreación.
11- Prof. de Cs. Agrarias o Veterinarias.
12- Prof. de otras materias o áreas.
13- Maestro de Taller.

Fuente: Dirección General Red Federal de Información Educativa
Secretaría de Programación y Evaluación Educativa
Ministerio de Cultura y Educación de la Nación



Censo Nacional de Docentes y Establecimientos Educativos '94

Educación Común

12.1) Docentes de nivel de enseñanza medio modalidad técnica mujeres frente a alumnos por actividad que desempeñan según jurisdicción

Jurisdicción	Total	Actividad que desarrolla (*)					
		1	2	3	4	5	6
TOTAL	24.063	3.332	3.276	2.298	1.965	5.950	2.322
Buenos Aires	7.017	1.060	1.052	666	563	1.781	692
Capital Federal	1.828	281	231	162	115	404	216
Catamarca	252	24	34	17	27	59	20
Córdoba	3.279	447	423	366	286	843	304
Corrientes	360	49	42	25	30	92	36
Chaco	418	44	55	23	35	111	29
Chubut	267	36	36	23	27	65	29
Entre Ríos	994	152	118	109	86	247	91
Formosa	188	25	20	19	17	34	18
Jujuy	340	33	55	25	35	93	34
La Pampa	183	26	25	18	16	55	18
La Rioja	121	15	17	9	11	26	10
Mendoza	1.661	203	219	178	139	435	163
Misiones	350	40	44	33	30	85	39
Neuquén	242	34	35	21	23	67	19
Río Negro	316	39	53	36	24	91	40
Salta	805	58	111	41	62	199	68
San Juan	491	79	66	51	30	113	53
San Luis	405	51	51	46	33	90	31
Santa Cruz	135	12	23	11	15	36	13
Santa Fe	3.281	472	395	324	278	731	296
Santiago del Estero	334	42	43	24	27	81	30
Tierra del Fuego	81	13	15	6	4	19	9
Tucumán	715	97	113	65	52	193	64

Nota: (*) Aquellos docentes que desarrollan más de una actividad frente a alumnos fueron contabilizados en cada una de ellas. Por ello la sumatoria de docentes en todas las actividades resulta mayor al número de docentes en actividad.

1- Prof. de Matemáticas, Estadística o materias afines.

2- Prof. de Lengua, Castellano, Literatura o materias afines.

3- Prof. de Cs. Físico-Químicas o materias afines.

4- Prof. de Cs. Biológicas o materias afines.

5- Prof. de Cs. Sociales, Jurídicas, Pedagógicas, Humanidades o materias similares.

6- Prof. de Idiomas Extranjeros.

Fuente: Dirección General Red Federal de Información Educativa
Secretaría de Programación y Evaluación Educativa
Ministerio de Cultura y Educación de la Nación



Censo Nacional de Docentes y Establecimientos Educativos '94

Educación Común

12.1) Docentes de nivel de enseñanza medio modalidad técnica mujeres frente a alumnos por actividad que desempeñan según jurisdicción

Continuación

Jurisdicción	Actividad que desarrolla (*)						
	7	8	9	10	11	12	13
TOTAL	1.285	2.048	936	1.016	70	860	1.766
Buenos Aires	337	519	280	261	9	224	417
Capital Federal	84	198	36	62	3	79	209
Catamarca	10	22	9	13	1	5	33
Córdoba	210	261	205	102	7	119	158
Corrientes	22	20	4	25	1	16	37
Chaco	23	41	9	29	3	22	52
Chubut	13	28	1	11	1	9	15
Entre Ríos	67	77	20	41	1	23	75
Formosa	18	15	5	16	0	6	20
Jujuy	24	28	8	21	2	15	17
La Pampa	14	14	2	9	0	4	8
La Rioja	7	8	2	9	0	3	30
Mendoza	40	178	120	66	14	45	64
Misiones	17	31	4	19	0	10	30
Neuquén	3	18	0	13	0	3	22
Río Negro	10	17	2	21	0	1	6
Salta	17	106	15	41	3	55	129
San Juan	25	44	2	36	3	12	39
San Luis	17	40	17	22	2	17	56
Santa Cruz	2	16	17	6	1	3	2
Santa Fe	248	251	159	147	16	157	242
Santiago del Estero	32	32	8	15	1	19	43
Tierra del Fuego	6	7	0	4	0	3	4
Tucumán	39	77	11	27	2	10	58

Nota: (*) Aquellos docentes que desarrollan más de una actividad frente a alumnos fueron contabilizados en cada una de ellas. Por ello la sumatoria de docentes en todas las actividades resulta mayor al número de docentes en actividad.

7- Prof. de Disciplinas Contables o de la Administración.
8- Prof. de Area Técnica-Tecnológica o similares.
9- Prof. de Area Artística.

10- Prof. de Educación Física, Deporte, Recreación.
11- Prof. de Cs. Agrarias o Veterinarias.
12- Prof. de otras materias o áreas.
13- Maestro de Taller.

Fuente: Dirección General Red Federal de Información Educativa
Secretaría de Programación y Evaluación Educativa
Ministerio de Cultura y Educación de la Nación



Censo Nacional de Docentes y Establecimientos Educativos '94

Educación Común

12.2) Docentes de nivel de enseñanza medio modalidad técnica varones frente a alumnos por actividad que desempeñan según jurisdicción

Jurisdicción	Total	Actividad que desarrolla (*)					
		1	2	3	4	5	6
TOTAL	27.592	2.015	399	2.521	494	1.977	280
Buenos Aires	9.038	610	143	933	166	709	106
Capital Federal	2.841	166	41	214	30	177	27
Catamarca	304	28	2	23	2	23	4
Córdoba	2.677	164	34	189	49	199	9
Corrientes	451	44	7	48	7	28	9
Chaco	551	47	6	43	8	34	15
Chubut	416	37	3	44	7	26	7
Entre Ríos	1.076	39	10	50	8	74	4
Formosa	211	21	7	27	7	21	4
Jujuy	521	60	5	61	7	33	6
La Pampa	278	21	3	25	8	18	2
La Rioja	147	17	2	13	3	7	1
Mendoza	1.487	152	31	161	35	125	21
Misiones	489	47	7	36	8	39	7
Neuquén	419	33	8	47	3	17	6
Río Negro	469	40	9	47	12	36	2
Salta	753	113	21	80	28	84	10
San Juan	516	26	1	33	10	23	4
San Luis	336	38	11	32	14	27	5
Santa Cruz	241	30	3	28	3	23	1
Santa Fe	2.984	148	29	246	57	176	19
Santiago del Estero	361	30	5	37	5	22	1
Tierra del Fuego	112	10	0	16	0	5	0
Tucumán	914	94	11	88	17	51	10

Nota: (*) Aquellos docentes que desarrollan más de una actividad frente a alumnos fueron contabilizados en cada una de ellas. Por ello la sumatoria de docentes en todas las actividades resulta mayor al número de docentes en actividad.

1- Prof. de Matemáticas, Estadística o materias afines.

2- Prof. de Lengua, Castellano, Literatura o materias afines.

3- Prof. de Cs. Físico-Químicas o materias afines.

4- Prof. de Cs. Biológicas o materias afines.

5- Prof. de Cs. Sociales, Jurídicas, Pedagógicas, Humanidades o materias similares.

6- Prof. de Idiomas Extranjeros.

Fuente: Dirección General Red Federal de Información Educativa
Secretaría de Programación y Evaluación Educativa
Ministerio de Cultura y Educación de la Nación



Censo Nacional de Docentes y Establecimientos Educativos '94

Educación Común

12.2) Docentes de nivel de enseñanza medio modalidad técnica varones frente a alumnos por actividad que desempeñan según jurisdicción

Continuación

Jurisdicción	Actividad que desarrolla (*)						
	7	8	9	10	11	12	13
TOTAL	659	10.987	454	1.876	208	1.023	9.570
Buenos Aires	210	3.717	206	590	17	300	2.920
Capital Federal	72	1.002	32	149	0	101	1.268
Catamarca	13	125	1	27	5	20	99
Córdoba	76	1.182	64	184	27	77	885
Corrientes	9	176	4	36	3	19	165
Chaco	12	171	3	47	8	23	224
Chubut	10	171	4	29	2	10	144
Entre Ríos	33	474	3	82	7	30	409
Formosa	6	70	5	12	2	7	65
Jujuy	19	207	3	45	2	20	155
La Pampa	10	104	0	22	3	12	90
La Rioja	8	52	0	7	2	8	54
Mendoza	26	626	45	122	39	56	361
Misiones	13	183	6	33	2	17	181
Neuquén	3	131	2	27	1	8	192
Río Negro	6	161	1	33	1	13	155
Salta	13	290	5	50	25	40	174
San Juan	14	210	4	49	0	29	185
San Luis	6	121	6	36	6	24	88
Santa Cruz	0	101	1	19	0	5	69
Santa Fe	67	1.160	53	197	51	148	1.169
Santiago del Estero	13	139	4	25	0	11	134
Tierra del Fuego	2	46	0	3	0	6	44
Tucumán	18	368	2	52	5	39	340

Nota: (*) Aquellos docentes que desarrollan más de una actividad frente a alumnos fueron contabilizados en cada una de ellas. Por ello la sumatoria de docentes en todas las actividades resulta mayor al número de docentes en actividad.

7- Prof. de Disciplinas Contables o de la Administración.
8- Prof. de Área Técnica-Tecnológica o similares.
9- Prof. de Área Artística.

10- Prof. de Educación Física, Deporte, Recreación.
11- Prof. de Cs. Agrarias o Veterinarias.
12- Prof. de otras materias o áreas.
13- Maestro de Taller.

Fuente: Dirección General Red Federal de Información Educativa
Secretaría de Programación y Evaluación Educativa
Ministerio de Cultura y Educación de la Nación



**Censo Nacional de
Docentes y
Establecimientos
Educativos '94**

Educación Común

13) Docentes de nivel de enseñanza medio modalidad técnica que se desempeñan exclusivamente en modalidad técnica, por tipo de designación según jurisdicción

Jurisdicción	Total	Tipo de Designación			
		Por Cargo exclusivamente	Por Horas Cátedra exclusivamente	Por Ambos (**)	Sin Información (*)
TOTAL	42.157	15.249	18.610	5.040	3.258
Buenos Aires	13.123	4.758	5.493	1.585	1.287
Capital Federal	5.422	2.349	2.125	606	342
Catamarca	434	168	191	59	16
Córdoba	3.565	1.136	1.574	517	338
Corrientes	692	252	335	97	8
Chaco	870	377	367	93	33
Chubut	551	195	289	63	4
Entre Ríos	1.648	553	769	225	101
Formosa	326	100	155	50	21
Jujuy	708	217	352	88	51
La Pampa	345	129	159	38	19
La Rioja	248	95	89	19	45
Mendoza	1.922	564	1.014	210	134
Misiones	688	260	318	61	49
Neuquén	698	322	236	39	101
Río Negro	662	247	331	57	27
Salta	1.243	314	711	130	88
San Juan	964	387	437	119	21
San Luis	513	145	235	63	70
Santa Cruz	359	148	177	30	4
Santa Fe	5.106	1.734	2.298	657	417
Santiago del Estero	581	232	261	59	29
Tierra del Fuego	181	81	80	18	2
Tucumán	1.308	486	614	157	51

Nota: (*) Se refiere a aquellos que no brindaron información respecto al tipo de designación y carga horaria semanal.
(**) Incluye a los docentes que tienen designación en cargos y en horas cátedra simultáneamente.

Fuente: Dirección General Red Federal de Información Educativa
Secretaría de Programación y Evaluación Educativa
Ministerio de Cultura y Educación de la Nación



Censo Nacional de Docentes y Establecimientos Educativos '94

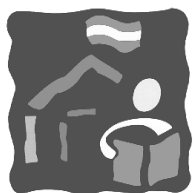
Educación Común

14) Docentes de nivel de enseñanza medio en modalidad técnica exclusivamente por carga horaria semanal (*) según jurisdicción

Jurisdicción	Total	Carga Horaria Semanal						Sin Información
		Hasta 12 horas	12 a 24 horas	25 a 36 horas	37 a 48 horas	49 a 60 horas	Más de 60 horas	
TOTAL	42.157	11.250	12.846	8.904	3.536	1.691	672	3.258
Buenos Aires	13.123	3.208	4.166	2.385	1.158	575	344	1.287
Capital Federal	5.422	1.072	1.818	1.094	645	319	132	342
Catamarca	434	139	149	92	28	9	1	16
Córdoba	3.565	991	933	848	296	143	16	338
Corrientes	692	196	198	191	62	33	4	8
Chaco	870	222	372	168	65	9	1	33
Chubut	551	200	142	104	51	31	19	4
Entre Ríos	1.648	521	429	383	119	60	35	101
Formosa	326	85	111	66	33	10	0	21
Jujuy	708	243	204	142	43	15	10	51
La Pampa	345	130	114	59	19	4	0	19
La Rioja	248	82	74	32	13	2	0	45
Mendoza	1.922	625	670	349	103	26	15	134
Misiones	688	179	250	140	47	21	2	49
Neuquén	698	154	53	313	21	52	4	101
Río Negro	662	247	231	103	43	7	4	27
Salta	1.243	419	433	166	91	33	13	88
San Juan	964	252	293	268	86	32	12	21
San Luis	513	157	150	113	14	8	1	70
Santa Cruz	359	104	108	114	27	2	0	4
Santa Fe	5.106	1.435	1.309	1.313	381	206	45	417
Santiago del Estero	581	164	168	124	63	27	6	29
Tierra del Fuego	181	49	56	51	16	7	0	2
Tucumán	1.308	376	415	286	112	60	8	51

Nota: (*) La hora cátedra ha sido asimilada a la hora reloj.

Fuente: Dirección General Red Federal de Información Educativa
Secretaría de Programación y Evaluación Educativa
Ministerio de Cultura y Educación de la Nación



**Censo Nacional de
Docentes y
Establecimientos
Educativos '94**

Educación Común

15) Edificios de establecimientos que imparten nivel de enseñanza medio en modalidad técnica por sector según jurisdicción

Jurisdicción	Total	Sector	
		Estatal	Privado
TOTAL	1.185	976	209
Buenos Aires	291	239	52
Capital Federal	60	38	22
Catamarca	15	14	1
Córdoba	161	123	38
Corrientes	22	20	2
Chaco	22	21	1
Chubut	15	12	3
Entre Ríos	51	47	4
Formosa	10	9	1
Jujuy	14	13	1
La Pampa	10	10	0
La Rioja	6	6	0
Mendoza	71	62	9
Misiones	33	31	2
Neuquén	26	20	6
Río Negro	13	11	2
Salta	48	43	5
San Juan	23	21	2
San Luis	20	18	2
Santa Cruz	15	15	0
Santa Fe	205	161	44
Santiago del Estero	13	11	2
Tierra del Fuego	4	4	0
Tucumán	37	27	10

Fuente: Dirección General Red Federal de Información Educativa
Secretaría de Programación y Evaluación Educativa
Ministerio de Cultura y Educación de la Nación



**Censo Nacional de
Docentes y
Establecimientos
Educativos '94**

Educación Común

16) Edificios de establecimientos que imparten nivel de enseñanza medio en modalidad técnica por tipo de tenencia según jurisdicción

Jurisdicción	Total	Tipo de Tenencia				
		Propio	Alquilado	Cedido/Préstamo	Otra Situación	Sin Información
TOTAL	1.185	835	120	127	29	74
Buenos Aires	291	217	28	21	10	15
Capital Federal	60	52	2	2	2	2
Catamarca	15	8	1	4	1	1
Córdoba	161	121	13	13	3	11
Corrientes	22	11	5	4	0	2
Chaco	22	17	2	0	1	2
Chubut	15	11	1	1	0	2
Entre Ríos	51	30	5	11	2	3
Formosa	10	7	1	0	1	1
Jujuy	14	12	0	2	0	0
La Pampa	10	5	2	2	0	1
La Rioja	6	5	1	0	0	0
Mendoza	71	48	13	4	1	5
Misiones	33	26	1	2	0	4
Neuquén	26	18	1	3	1	3
Río Negro	13	11	1	1	0	0
Salta	48	21	6	14	3	4
San Juan	23	15	2	3	0	3
San Luis	20	14	3	2	0	1
Santa Cruz	15	9	0	2	0	4
Santa Fe	205	139	20	34	4	8
Santiago del Estero	13	9	4	0	0	0
Tierra del Fuego	4	4	0	0	0	0
Tucumán	37	25	8	2	0	2

Fuente: Dirección General Red Federal de Información Educativa
Secretaría de Programación y Evaluación Educativa
Ministerio de Cultura y Educación de la Nación



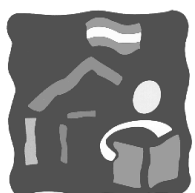
**Censo Nacional de
Docentes y
Establecimientos
Educativos '94**

Educación Común

17) Edificios de establecimientos que imparten nivel de enseñanza medio en modalidad técnica por estado de conservación según jurisdicción

Jurisdicción	Total	Estado de Conservación			
		Aceptable	Requiere reparaciones menores	Requiere reparaciones mayores	Sin Información
TOTAL	1.185	214	615	354	2
Buenos Aires	291	62	147	81	1
Capital Federal	60	17	32	11	0
Catamarca	15	0	10	5	0
Córdoba	161	28	93	40	0
Corrientes	22	5	6	11	0
Chaco	22	4	10	8	0
Chubut	15	2	11	2	0
Entre Ríos	51	4	24	22	1
Formosa	10	2	5	3	0
Jujuy	14	1	8	5	0
La Pampa	10	1	6	3	0
La Rioja	6	0	4	2	0
Mendoza	71	11	36	24	0
Misiones	33	15	10	8	0
Neuquén	26	8	13	5	0
Río Negro	13	2	6	5	0
Salta	48	1	22	25	0
San Juan	23	5	14	4	0
San Luis	20	4	9	7	0
Santa Cruz	15	0	10	5	0
Santa Fe	205	36	112	57	0
Santiago del Estero	13	0	5	8	0
Tierra del Fuego	4	1	2	1	0
Tucumán	37	5	20	12	0

Fuente: Dirección General Red Federal de Información Educativa
Secretaría de Programación y Evaluación Educativa
Ministerio de Cultura y Educación de la Nación



18) Edificios de establecimientos que imparten nivel de enseñanza medio en modalidad técnica por finalidad de la construcción según jurisdicción

Jurisdicción	Total	Finalidad de la construcción				
		Costruidos especialmente	Adaptado totalmente	Adaptado parcialmente	No adaptado	Sin Información
TOTAL	1.185	702	154	220	37	72
Buenos Aires	291	189	38	44	6	14
Capital Federal	60	34	17	6	1	2
Catamarca	15	9	0	5	0	1
Córdoba	161	98	19	27	6	11
Corrientes	22	11	0	8	1	2
Chaco	22	13	2	5	0	2
Chubut	15	8	2	3	0	2
Entre Ríos	51	21	6	16	6	2
Formosa	10	8	0	1	1	0
Jujuy	14	11	1	1	1	0
La Pampa	10	6	2	2	0	0
La Rioja	6	5	0	1	0	0
Mendoza	71	46	4	15	1	5
Misiones	33	22	6	1	1	3
Neuquén	26	16	1	3	1	5
Río Negro	13	11	1	1	0	0
Salta	48	21	9	14	0	4
San Juan	23	16	2	2	0	3
San Luis	20	11	2	5	1	1
Santa Cruz	15	6	1	3	1	4
Santa Fe	205	111	27	48	9	10
Santiago del Estero	13	9	2	2	0	0
Tierra del Fuego	4	3	1	0	0	0
Tucumán	37	17	11	7	1	1



**Censo Nacional de
Docentes y
Establecimientos
Educativos '94**

Educación Común

19) Cantidad de aulas y talleres, por tamaño, en edificios de establecimientos que imparten nivel de enseñanza medio en modalidad técnica según jurisdicción

Jurisdicción	Cantidad de aulas y talleres				
	Aulas pequeñas	Aulas medianas	Aulas Grandes	Talleres Medianos	Talleres Grandes
TOTAL	3.411	6.474	1.771	1.944	1.627
Buenos Aires	1.106	1.792	516	809	506
Capital Federal	227	600	238	154	198
Catamarca	42	55	12	12	11
Córdoba	424	793	214	173	178
Corrientes	37	128	34	41	26
Chaco	22	110	40	20	76
Chubut	22	93	25	33	10
Entre Ríos	96	195	81	103	89
Formosa	17	64	30	22	15
Jujuy	21	103	44	28	19
La Pampa	16	37	12	15	21
La Rioja	23	25	8	8	10
Mendoza	217	406	74	35	60
Misiones	44	120	27	50	38
Neuquén	32	118	26	15	22
Río Negro	24	84	18	18	28
Salta	138	177	29	33	17
San Juan	56	145	6	32	12
San Luis	64	77	21	36	11
Santa Cruz	23	65	10	13	10
Santa Fe	521	995	235	208	200
Santiago del Estero	55	96	23	30	25
Tierra del Fuego	13	24	4	0	2
Tucumán	171	172	44	56	43

Fuente: Dirección General Red Federal de Información Educativa
Secretaría de Programación y Evaluación Educativa
Ministerio de Cultura y Educación de la Nación